



**CORPORATION DE DÉVELOPPEMENT ÉCONOMIQUE COMMUNAUTAIRE
CENTRE-NORD**

RAPPORT ANNUEL D'ACTIVITÉS – 1 AVRIL 2007 AU 31 MARS 2008



**MOT DE LA PRÉSIDENTE ET DE LA DIRECTION GÉNÉRALE
2007-2008 : UNE ANNÉE MOUVEMENTÉE ET RICHE DE RÉSULTATS**

C'est avec une fierté renouvelée que nous vous présentons les résultats et projets en cours de la CDÉC Centre-Nord pour la période du 1 avril 2007 au 31 mars 2008.

La CDÉC Centre-Nord possède une richesse humaine remarquable sans laquelle sa mission et ses objectifs ne sauraient être atteints. Le personnel agit quotidiennement avec de nombreux acteurs et contribue au développement d'une foule d'entreprises et de projets. Les bénévoles enrichissent de leurs expertises les comités d'investissement et d'orientation. Les membres du conseil d'administration prennent régulièrement des décisions complexes et influentes pour le développement de notre communauté. L'engagement et les actions de ces acteurs s'appuient sur concertation et le partenariat, qui sont les principes d'action qui caractérisent le mieux notre corporation.

Avec dynamisme et compétence, le personnel, les bénévoles et les administrateurs de la CDÉC Centre-Nord visent à développer et consolider l'activité économique et l'emploi dans les quartiers Villeray, Saint-Michel et Parc-Extension, à soutenir le développement socio-économique de la population locale, ainsi qu'à lutter contre l'exclusion sociale. C'est pourquoi, avec eux, nous réitérons que... ***la CDÉC Centre-Nord, c'est pour développer ensemble!***

Serge Laverdière
Président

Denis Sirois
Directeur général

PARTIE 1
PRÉSENTATION DE LA CDÉC CENTRE-NORD

1.1 MISSION ET OBJECTIFS

Depuis 1989, la CDÉC Centre-Nord a pour mission de développer et consolider l'activité économique et l'emploi dans les quartiers Villeray, Saint-Michel et Parc-Extension, soutenir le développement socio-économique de la population locale, ainsi que lutter contre l'exclusion sociale.

Par sa mission, la CDÉC Centre-Nord poursuit les objectifs suivants :

- ✓ Regrouper des citoyens et citoyennes et des représentants et représentantes des organismes de l'arrondissement intéressés au développement économique communautaire.
- ✓ Favoriser la prise en charge du développement économique local par les populations du milieu.
- ✓ Stimuler la création d'emplois de qualité et stables par l'entremise d'une concertation locale.
- ✓ Promouvoir et engendrer des initiatives socio-économiques locales, en leur fournissant un appui technique et financier.
- ✓ Contribuer à l'amélioration des conditions de vie des populations locales, à l'expansion et à la consolidation du tissu socio-économique des quartiers desservis.
- ✓ Rejoindre les populations cibles afin de les impliquer dans ce processus.
- ✓ Travailler afin d'augmenter l'employabilité de personnes issues de groupes sociaux défavorisés.
- ✓ Administrer tout autre mandat, programme ou activité compatible avec ses buts et objectifs.

1.2 VISION ET ORIENTATIONS DE DÉVELOPPEMENT

Dans son plan stratégique 2008-2011, la CDÉC Centre-Nord propose l'énoncé de vision suivant :

« La CDÉC Centre-Nord, en tant que regroupement d'acteurs sociaux et économiques ainsi que de citoyens, entend contribuer au développement de l'arrondissement de Villeray – Saint-Michel – Parc-Extension et propose la vision d'avenir suivante :

- ✓ Une communauté apprenante qui s'engage dans le développement durable.
- ✓ Une communauté inclusive et ouverte, riche de sa diversité culturelle.
- ✓ Un lieu où il fait bon vivre, apprendre, entreprendre, travailler et se divertir.

- ✓ Une destination d'affaires, où investir et réussir est possible.
- ✓ Un milieu où l'activité culturelle est valorisée et ouverte sur le monde.
- ✓ Un arrondissement qui, fort de la dynamique de ses quartiers et de l'appartenance de ses résidents, contribue avec fierté à l'essor de Montréal.

Pour la CDÉC Centre-Nord, le défi réside, d'une part, dans la mise en valeur et la transformation d'un milieu bâti déjà occupé ou planifié à près de 100 % ainsi que, d'autre part, dans l'inclusion du plus grand nombre possible de résidents, de travailleurs et de dirigeants à un effort de développement de la collectivité. Pour travailler dans le sens de cette vision, la CDÉC Centre-Nord retient deux (2) orientations transversales et six (6) orientations opérationnelles, soit :

Orientations transversales	Orientations opérationnelles
La constitution d'une communauté apprenante. La promotion du développement durable.	La valorisation de la main-d'œuvre en emploi et sans emploi. La consolidation et la diversification de l'activité économique. La reconnaissance de l'entrepreneuriat collectif comme producteur de richesses et de cohésion sociale. L'affirmation de la culture comme générateur de développement économique et de cohésion sociale. L'amélioration de la qualité du milieu de vie. Le rehaussement de l'image et la promotion de l'arrondissement.

Pour appuyer son travail, la CDÉC Centre-Nord compte poursuivre et créer de nouvelles collaborations avec les partenaires locaux et régionaux. Elle utilisera aussi ses outils de financement afin d'appuyer les entreprises et les organismes dans la réalisation de leurs projets.

Géographiquement, les efforts de la CDÉC Centre-Nord viseront prioritairement les secteurs où des projets structurants à caractère tant économique que résidentiel prendront forme au cours des prochaines années, soit le secteur constitué des axes Papineau/Jarry/Pie-IX, les zones industrielles de Castelnau et l'Esplanade, le secteur Beaumont/du Parc. Elle

s'intéressera aussi aux artères commerciales présentant un bon potentiel de croissance et de mobilisation des gens d'affaires, notamment les rues de Castelneau, Jean-Talon Ouest, Jean-Talon Est, Jarry Est, Saint-Hubert et Tillemont.

Sur le plan des projets structurants, la CDÉC Centre-Nord portera son attention vers la requalification de la carrière Saint-Michel, l'émergence de pôles culturels locaux autour de la Cité des arts du cirque, de l'édifice Jean-Marie Gauvreau et du Centre William-Hingston, la requalification de l'ancienne gare d'Outremont, le désenclavement du quartier Parc-Extension.

1.3 DÉVELOPPEMENT ÉCONOMIQUE COMMUNAUTAIRE

La mission de la CDÉC Centre-Nord s'inscrit dans le mouvement du développement économique communautaire, lequel se définit comme une approche globale de revitalisation économique et sociale d'une collectivité locale et conjugue les cinq (5) dimensions suivantes :

- ✓ La *dimension économique* par le déploiement d'un ensemble d'activités de production et de vente de biens et services.
- ✓ La *dimension locale* par la mise en valeur des ressources locales sur un territoire donné dans le cadre d'une démarche partenariale où les principales composantes de la communauté s'y engagent, démarche qui anime également la mise à contribution des ressources externes en fonction de la communauté.
- ✓ La *dimension sociale et politique* par la revitalisation économique et sociale d'un territoire et la réappropriation par la population résidante de son devenir économique et social.
- ✓ La *dimension environnementale* par la promotion de pratiques et la réalisation de projets permettant d'améliorer la qualité du cadre physique de vie.
- ✓ La *dimension communautaire* par la détermination de la communauté comme point de départ et comme point d'arrivée en tant qu'espace du «vivre ensemble» et le communautaire en tant que dispositif associatif premier de revitalisation.

Pour la CDÉC Centre-Nord, réitérer son engagement à l'égard du développement économique communautaire signifie contribuer à bâtir, avec ses partenaires, une économie de proximité plus inclusive et engagée dans le développement durable. Pour ce faire, elle entend poursuivre son appui ou son implication dans les initiatives et les actions suivantes, lesquelles ont souvent déjà cours dans notre communauté :

- ✓ Aspect social :
 - Le logement abordable et la sécurité alimentaire, qui constituent la base des activités humaines physiques, émotionnelles et sociales.
 - Le soutien social, qui renforce le lien unissant les citoyens, favorise l'inclusion, facilite la participation à la vie de la communauté, solidifie les familles et encourage la réalisation des objectifs individuels et collectifs.
 - L'accès à la culture et au loisir.
 - La santé et la sécurité, qui sont essentielles pour participer à la vie de la communauté.
 - L'éducation, qui détermine en grande partie ce que les personnes font de leur vie et dans la communauté.
- ✓ Aspect économique :
 - Les investissements et l'engagement, afin de veiller à ce que les intérêts locaux aient une influence sur les décisions d'affaires et à ce que les capitaux qui en résultent soient réinvestis dans le développement local.
 - Le crédit accessible, afin d'offrir des prêts aux personnes n'ayant pas accès au financement de type courant.
 - La planification, la recherche et la promotion, afin d'appuyer les acteurs et les organisations dans leur prise de décision.
 - Le perfectionnement des personnes, afin d'appuyer le développement et le maintien des compétences et ainsi assurer l'adéquation entre l'offre et la demande en ressources humaines.
 - L'infrastructure physique, afin de renforcer les équipements publics et privés qui influent sur la santé, la mobilité, la diffusion culturelle et la communication publique.
- ✓ Aspect environnemental :
 - L'adoption de pratiques et de technologies respectueuses de l'environnement naturel et social par les entreprises et les organismes.
 - L'appui à des projets d'aménagement durable et intégré visant l'amélioration du cadre physique de vie, la sauvegarde du patrimoine collectif.

Pour la CDÉC Centre-Nord, ces initiatives et actions doivent présenter les qualités suivantes afin d'obtenir le plus de succès possible, soit :

- ✓ Combiner des actions dans plusieurs domaines et établir des choix stratégiques dans la séquence des activités.
- ✓ Fonder le changement sur les ressources et les forces de la communauté.

- ✓ Tirer profit des ressources extérieures, y compris des fonds privés et publics, de l'expertise professionnelle et des partenariats influents.
- ✓ Viser des résultats à longue échéance.

La CDÉC Centre-Nord considère que ce sont là des tâches clés pour construire le paysage social et économique de l'arrondissement de Villeray – Saint-Michel – Parc-Extension. Pour ce faire, il lui importe d'agir de la façon la plus intégrée possible en privilégiant des actions multiples et simultanées ainsi qu'en s'impliquant dans les lieux de concertation reposant sur la multiplicité et la simultanéité des initiatives. L'idéal type d'approche intégrée peut se présenter comme suit :

- ✓ Multi-secteurs : cadre bâti, formation, éducation, sécurité, économique, etc.
- ✓ Multi-échelles : voisinage, quartier, ville, agglomération.
- ✓ Multi-sphères : public, communautaire, privé, associatif.
- ✓ Multi-niveaux : individus, organisations, réseaux.
- ✓ Multi-partenaires : acteurs sociaux et économiques ainsi que citoyens.

1.4 PARTENARIATS AVEC LES INSTITUTIONS PUBLIQUES

La CDÉC Centre-Nord reçoit du financement et des mandats en développement de l'entrepreneuriat de la Ville de Montréal, en employabilité et développement de la main-d'œuvre d'Emploi-Québec, ainsi qu'en développement économique local de Développement économique Canada.

En qualité de Centre local de développement (CLD) pour l'arrondissement (en partenariat avec la Ville de Montréal, ce mandat prévoit une étroite collaboration avec l'Arrondissement de Villeray – Saint-Michel – Parc-Extension) :

- ✓ Mettre sur pied un guichet unique regroupant différents services d'aide à l'entrepreneuriat : services conseils sur l'ensemble des fonctions d'une entreprise, appui à la réalisation de plans d'affaires et d'études de faisabilité, recherche de financement, formation, référence vers des services spécialisés.
- ✓ Élaborer et réaliser un plan d'action local pour l'économie et l'emploi.
- ✓ Élaborer et réaliser une stratégie de développement de l'entrepreneuriat, y compris de l'entrepreneuriat de l'économie sociale et de l'entrepreneuriat de l'économie sociale en environnement.
- ✓ Favoriser la concertation et le maillage des entreprises.

- ✓ Agir en tant que comité consultatif auprès du module Emploi-Québec du CLE Saint-Michel.

1.1 *En qualité de mandataire d'Emploi-Québec :*

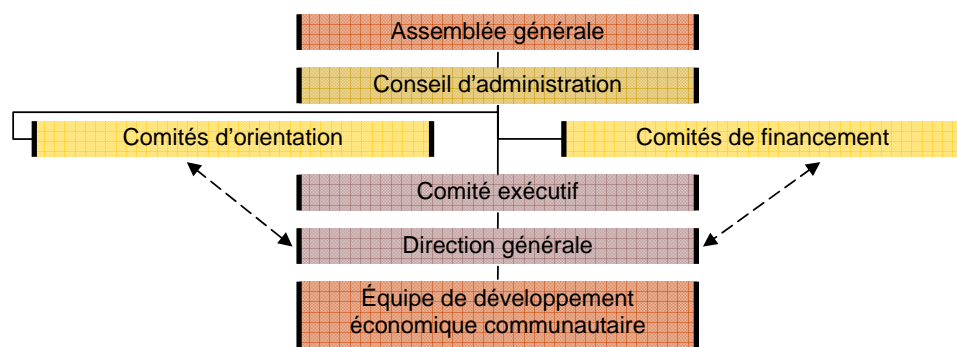
- ✓ Favoriser l'émergence et accompagner le développement d'initiatives en employabilité.
- ✓ Animer, promouvoir et assurer la concertation d'activités liées au développement de la main-d'œuvre locale.
- ✓ Dépister les problématiques et enjeux de main-d'œuvre de l'arrondissement.
- ✓ Déterminer, en concertation avec le milieu, les solutions pertinentes et le financement nécessaire à leur mise en œuvre.
- ✓ Agir comme consultant pour la table ad hoc mise sur pied par Emploi-Québec pour assurer la gestion d'un budget visant le financement d'initiatives locales développées par le milieu.

En qualité de mandataire de Développement économique Canada :

- ✓ Réaliser des études, des veilles et des diagnostics permettant d'acquérir de l'information et une meilleure compréhension des enjeux et des réalités du développement socio-économique.
- ✓ Planifier l'action en menant des activités d'identification, d'orchestration et de priorisation d'actions stratégiques et opérationnelles à mettre en œuvre pour valoriser le développement socio-économique du milieu.
- ✓ Offrir des services conseils et accompagner les organisations, d'organismes ou de groupes susceptibles de contribuer au développement socio-économique du milieu.
- ✓ Mener des activités d'information et de concertation suscitant l'éveil et la mobilisation face aux enjeux et opportunités du développement local et suscitant le réseautage et l'adhésion des acteurs du développement susceptibles de maintenir ou d'améliorer la qualité de l'environnement socio-économique.
- ✓ Favoriser l'émulation, le transfert de connaissances et le développement des capacités des acteurs du développement socio-économique du territoire.
- ✓ Soutenir à court terme de nouvelles entreprises associées à des projets structurants dans le cadre d'une stratégie de revitalisation ou de développement d'un secteur d'activités.
- ✓ Intervenir auprès d'entreprises existantes lorsque le développement de ces dernières est menacé et que l'impact socio-économique appréhendé est majeur.

1.5 STRUCTURE ORGANISATIONNELLE

La structure de la CDÉC Centre-Nord se présente comme suit :



ASSEMBLÉE GÉNÉRALE

Instance de décision supérieure de la Corporation, elle établit ses orientations et priorités. Comprend les membres en règle, chacun représente l'un des 10 secteurs suivants: communautaire, affaires, syndical, ethnoculturel, santé et services sociaux, éducation, culturel professionnel, municipal et résidents.

CONSEIL D'ADMINISTRATION

Élu lors de la réunion annuelle de l'assemblée générale, il est chargé du suivi de la gestion des affaires de la CDÉC Centre-Nord entre deux sessions de l'assemblée générale. Il est composé de 21 membres votants, de 4 membres non votants et de 1 observateur, soit :

- ✓ 6 membres du secteur communautaire et de l'économie sociale.
- ✓ 3 membres du secteur des affaires.
- ✓ 2 membres du secteur syndical.
- ✓ 1 membre du secteur ethnoculturel.
- ✓ 1 membre du secteur de la santé et des services sociaux.
- ✓ 1 membre du secteur de l'éducation.
- ✓ 1 membre du secteur culturel professionnel.
- ✓ 3 membres résidents.
- ✓ 2 représentants du secteur municipal.
- ✓ 1 représentant des employé-e-s non-cadres de la CDÉC Centre-Nord.

- ✓ Sont aussi membres du conseil, sans droit de vote : les députés à l'Assemblée nationale du Québec du territoire, la direction générale de la corporation, la direction du Centre local d'emploi Saint-Michel.
- ✓ Est observateur le représentant de Développement économique Canada.

COMITÉS D'ORIENTATION DU CONSEIL

Relèvent de la direction générale sur le plan de la gestion. Les comités sont mandatés par le Conseil d'administration afin d'examiner des aspects stratégiques découlant de la mission de la CDÉC Centre-Nord

COMITÉS DE FINANCEMENT

Relèvent de la direction générale sur le plan de la gestion :

- ✓ Comité d'investissement commun (Fonds local d'investissement, SOLIDE Villeray—Saint-Michel—Parc-Extension, programme Jeunes promoteurs, Fonds de développement Emploi-Montréal, Fonds CRÉAVENIR)
- ✓ Comité du Fonds d'économie sociale

COMITÉ EXÉCUTIF

Composé de quatre (4) dirigeants élus par les membres du Conseil d'administration ainsi que du directeur général (non-votant), il détient les pouvoirs qui lui sont attribués par le Conseil d'administration. Les fonctions de dirigeants sont celles de président, vice-président, secrétaire et trésorier. La même personne peut cumuler les fonctions de secrétaire et de trésorier.

DIRECTION GÉNÉRALE

Dirige et coordonne les affaires courantes de la CDÉC Centre-Nord. Gère ses ressources humaines, financières et matérielles. Représente la corporation auprès des bailleurs de fonds, des institutions publiques, des instances de concertation. Assure la réalisation du plan de communication interne et externe. S'implique dans la réalisation des dossiers majeurs ou projets structurants. Assure l'ensemble des tâches administratives, comptables et cléricales. Accueille et oriente les visiteurs et clients.

ÉQUIPE DE DÉVELOPPEMENT ÉCONOMIQUE COMMUNAUTAIRE

Propose et réalise des stratégies de développement de la culture entrepreneuriale et de l'emploi dans les secteurs de l'économie solidaire et traditionnelle, tant en termes de mise en valeur des secteurs d'activité économique que de démarrage et de consolidation d'entreprises. Favorise la mobilisation et la concertation face aux enjeux et opportunités de développement local. Offre aux organismes porteurs de projets d'économie sociale, aux entreprises sociales, aux coopératives, aux entreprises traditionnelles et aux travailleurs autonomes des services conseils en entrepreneuriat et en main-d'œuvre ainsi que des services et outils de financement. Fait la

promotion de la main-d'œuvre auprès des organismes porteurs de projets d'économie sociale, des entreprises sociales et des coopératives et favorise l'arrimage entre employeurs et chercheurs d'emploi.

1.6 OFFRE DE SERVICES DE LA CDÉC CENTRE-NORD

La CDÉC Centre-Nord offre gratuitement ses services aux entreprises, aux organismes à but non lucratif et aux travailleurs et travailleuses autonomes. L'objectif poursuivi est d'habiliter les individus et les organismes et d'ainsi leur permettre d'atteindre leurs buts.

Les clients de la CDÉC Centre-Nord sont regroupés dans les catégories suivantes :

- ✓ Entreprises privées ou sociales
- ✓ OBNL et COOP
- ✓ Travailleurs autonomes
- ✓ Jeunes entrepreneurs
- ✓ Regroupements de gens d'affaires
- ✓ Tables de concertation locale

Ces clients recherchent les services suivants :

- ✓ Démarrer une entreprise, un organisme ou une COOP
- ✓ Consolider une entreprise, un organisme ou une COOP
- ✓ Trouver du financement
- ✓ Utiliser des espaces de travail et de réunion
- ✓ Travailler en concertation avec leur milieu
- ✓ Mettre en valeur leur lieu de vie ou d'affaires
- ✓ Développer un projet d'employabilité
- ✓ Obtenir de l'information sur l'économie ou l'emploi

De façon générale, la CDÉC Centre-Nord leur offre :

- ✓ Information et référencement
- ✓ Services conseils en gestion
- ✓ Appui au développement de projets
- ✓ Recherche de financement
- ✓ Financement
- ✓ Animation et accompagnement de regroupements de gens d'affaires et de tables de concertation
- ✓ Diffusion d'offres d'emploi
- ✓ Appui au recrutement
- ✓ Formation

1.7 OUTILS DE FINANCEMENT DE LA CDÉC CENTRE-NORD

Les outils de financement de la CDÉC Centre-Nord visent à :

- ✓ Favoriser le développement économique et social de l'arrondissement.
- ✓ Soutenir le financement et la recherche de financement des entreprises privées, des travailleurs autonomes ainsi que des entreprises sociales et collectives.
- ✓ Soutenir la viabilité et la rentabilité économique de ces entreprises ainsi que leur rentabilité sociale.

FONDS D'ÉCONOMIE SOCIALE (FÉS)

- ✓ Subvention jusqu'à 60 000 \$.
- ✓ Entreprises sociales et collectives :
 - Engagées dans le développement durable et dans la protection de l'environnement.
 - Répondant à des problématiques sociales telles la faim et la santé.
 - Du secteur culturel en consolidation et déjà actives sur le territoire.

BUDGET DE RÉALISATION D'INITIATIVES COMMUNAUTAIRES (BRIC)

- ✓ Ce budget est un volet du Fonds d'économie sociale (FÉS).
- ✓ Subvention non-récurrente maximale de 5 000 \$.
- ✓ Organismes souhaitant initier une démarche de pré-entrepreneuriat collectif, de vitalité associative, de développement de nouvelles pratiques sociales et économiques, de réalisation d'une activité mobilisatrice visant son ancrage dans le milieu, ou de développement de l'autonomie financière.

FONDS LOCAL D'INVESTISSEMENT (FLI)

- ✓ Prêt avec ou sans garantie de 1 000\$ à 100 000\$.
- ✓ Entreprises manufacturières et secteur tertiaire moteur.
- ✓ Entreprises et organismes professionnels du secteur culturel.
- ✓ Entreprises engagées dans le développement durable ou dans la protection de l'environnement.
- ✓ Entreprises sociales ou collectives.
- ✓ Achat d'une entreprise détenue par un ou des propriétaires âgés de 55 ans et plus dans un contexte de relève entrepreneuriale.

PROGRAMME JEUNES PROMOTEURS (JP)

- ✓ Subvention jusqu'à 6 000 \$ pour la création d'une entreprise, jusqu'à 4 000 \$ pour la réalisation d'une étude de marché et jusqu'à 1 000 \$ pour la formation du promoteur.
- ✓ Entreprises manufacturières et du secteur tertiaire moteur.

- ✓ Entreprises et organismes professionnels du secteur culturel.
- ✓ Entreprises engagées dans le développement durable ou dans la protection de l'environnement.
- ✓ Achat d'une entreprise détenue par un ou des propriétaires âgés de 55 ans et plus dans un contexte de relève entrepreneuriale.

SOLIDE VILLERAY – SAINT-MICHEL – PARC-EXTENSION (SOLIDE)

- ✓ Prêt avec ou sans garantie de 5 000\$ à 50 000\$.
- ✓ Entreprises manufacturières et du secteur tertiaire moteur.

FONDS DE DÉVELOPPEMENT EMPLOI-MONTRÉAL (FDEM)

- ✓ Prêt avec ou sans garantie de 50 000\$ à 100 000\$.

- ✓ Entreprises manufacturières et du secteur tertiaire moteur.

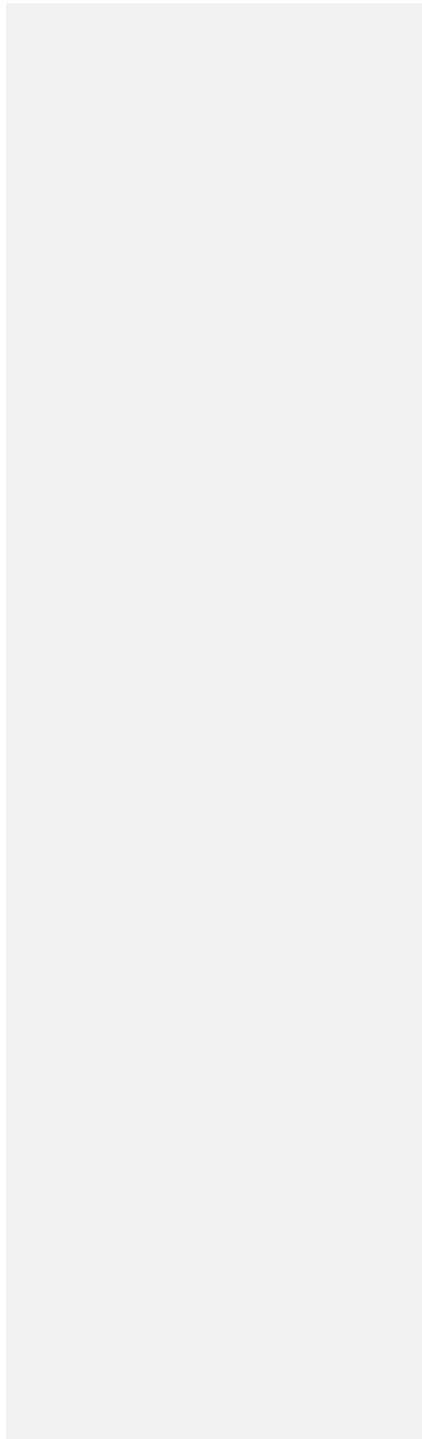
CRÉAVENIR

- ✓ Financé par la Caisse Cité-du-Nord et la Caisse Papineau/Jean-Talon. Administré par la CDÉC Centre-Nord.
- ✓ Prêt sans garantie jusqu'à 7500 \$, accompagné d'une subvention pouvant atteindre 2500 \$, pour les jeunes entrepreneurs de 35 ans et moins.

FONDS LOCAUX CENTRE-NORD

Depuis janvier 2007, la CDÉC Centre-Nord offre aux entreprises privées et sociales la possibilité de profiter d'une offre commune de financement pouvant atteindre 150 000 \$ via le FLI et la SOLIDE.

PARTIE 2
MANDAT CLD - ASPECTS QUALITATIFS



2.1. Atteinte des objectifs : réponse aux attentes signifiées par le Conseil d'arrondissement

ACTIVITÉ	OBJECTIFS VISÉS	RÉSULTATS ATTEINTS
<p>Accueil et information</p>	<ul style="list-style-type: none"> ✓ Répondre à 450 demandes d'information et de services d'entrepreneurs privés ou sociaux, nouveaux ou existants. ✓ Référer 160 entrepreneurs privés ou sociaux, nouveaux ou existants, vers les ressources internes ou externes. 	<p>La CDÉC a poursuivi son offre des services suivants aux entrepreneurs privés, sociaux et collectifs de l'arrondissement :</p> <ul style="list-style-type: none"> ✓ Service d'accueil et d'information aux entrepreneurs privés, sociaux et collectifs de l'arrondissement; ✓ Évaluation des besoins de ces entrepreneurs. Information sur l'offre de services de la CDÉC et de ses partenaires; ✓ Référence vers les services internes ou externes appropriés; et, ✓ Accès à un centre de ressources documentaires ainsi qu'à une salle de travail multiservices. <p>Depuis le 1 avril 2007, la CDÉC a répondu à 1140 demandes d'informations et de services d'entrepreneurs privés ou sociaux, nouveaux ou existants, soit :</p> <ul style="list-style-type: none"> ✓ 222 réponses à une demande d'information téléphonique, par courriel ou par la poste, soit : <ul style="list-style-type: none"> ▪ 147 demandes venant d'entrepreneurs privés nouveaux ou existants; ▪ 45 demandes venant de nouveaux entrepreneurs sociaux ou collectifs; ▪ 12 demandes venant d'entreprises souhaitant recruter; et, ▪ 18 demandes d'information venant de chercheurs d'emploi. ✓ 61 pré-diagnostics ✓ 78 visites d'entreprise, soit : <ul style="list-style-type: none"> ▪ 58 visites d'entreprises privées; et, ▪ 20 visites d'entreprises sociales ou collectives; ✓ 749 interventions et services conseils, soit : <ul style="list-style-type: none"> ▪ 358 interventions dans une entreprise privée; et, ▪ 391 interventions dans une entreprise sociale ou collective. ✓ 30 interventions relatives à l'emploi.

<p>Entreprises à but lucratif</p>	<ul style="list-style-type: none"> ✓ La CDÉC oriente prioritairement ses actions vers les entreprises du secteur manufacturier et tertiaire moteur de 25 employés et moins. ✓ Élaborer et réaliser un programme de communication ciblé et personnalisé visant à intensifier l'action de la CDÉC auprès de ces entreprises, dans une perspective d'accroissement de leur productivité et leur compétitivité. ✓ Transmettre à l'arrondissement une fiche synthèse présentant sur une page les composantes de ce programme avant le 15 septembre 2006. ✓ Poursuivre la communication avec les entreprises manufacturières ou tertiaire moteur existantes déjà contactées en 2005-2006 et 2006-2007. ✓ Communiquer avec 150 entreprises manufacturières ou tertiaire moteur existantes additionnelles afin de : <ul style="list-style-type: none"> ▪ établir un contact avec l'entreprise; ▪ présenter l'offre de service de la CDÉC; ▪ cerner les besoins; ▪ identifier les pistes d'action en vue de satisfaire les besoins. 	<p>Tel que l'indique la programmation 2007-2008 transmise en avril 2007 et la fiche signalétique transmise en septembre 2007, la CDÉC a, tel que défini dans son PALÉE et stipulé dans les attentes du Conseil d'arrondissement, continué à prioriser l'action auprès des entreprises des secteurs manufacturier et tertiaire moteur de 25 employés et moins.</p> <p>Un programme de communication ciblé et personnalisé, débuté en 2005-2006 est toujours en cours, avec pour objectifs :</p> <ul style="list-style-type: none"> ✓ Identifier les entreprises manufacturières et tertiaire moteur de 25 employés et moins où les services de la corporation ou de ses partenaires peuvent contribuer à la consolidation ou à la croissance ainsi qu'à la création et au maintien des emplois; et, ✓ Évaluer les besoins des dirigeants des entreprises ciblées, les informer de l'offre de service de la corporation et les orienter vers le service interne ou vers le partenaire approprié afin de soutenir leur productivité et leur compétitivité. <p>Ce programme de communication inclut notamment les éléments suivants :</p> <ul style="list-style-type: none"> ✓ Identification des entreprises visées en utilisant la Liste d'industries et de commerces (LIC) du territoire en termes secteurs d'activité et de taille. Environ 450 entreprises manufacturières et tertiaire moteur sont présentes sur le territoire; ✓ Communication avec les dirigeants de ces entreprises afin de fixer des séances de travail, notamment par : sollicitation téléphonique, participation à des activités de relations publiques ou par l'organisation d'activités de réseautage ou de formation. Il est prévu que 150 seront ainsi contactées chaque année (le programme a débuté en 2005-2006 et se terminera en 2007-2008). ✓ Validation des données enregistrées dans LIC; ✓ Documentation de chaque rencontre par une recherche sur l'entreprise afin d'identifier ses besoins potentiels, d'évaluer la valeur ajoutée de l'offre de service de la corporation et de son réseau de 2^e ligne, de préparer la session d'analyse des besoins et de prévoir les objections ou résistances du dirigeant. ✓ Tenue d'une ou de plusieurs séances de travail avec le dirigeant d'une entreprise. Chaque rencontre vise à caractériser l'entreprise, à poser des actions concrètes qui la feront progresser et à traiter, s'il y a lieu, les objections du dirigeant. Les étapes qui marquent ces séances de travail, notamment : <ul style="list-style-type: none"> ▪ L'ouverture qui vise à présenter brièvement la corporation, à valider le cadre de la rencontre et à obtenir l'accord du dirigeant avant de procéder à la période de questions; ▪ L'analyse des besoins qui porte sur les cinq (5) fonctions de l'entreprise (management, finances, marketing, ressources humaines et production); des questions sont aussi posées relativement aux besoins connus, aux problèmes rencontrés, aux projets futurs ainsi qu'aux opinions du dirigeant; ▪ La proposition de solutions via les services de la corporation ou de ses partenaires et la démonstration de leur pertinence. Ces solutions sont notamment l'intervention d'experts issus du réseau de 2^e ligne de la corporation ou de sociétés privées, de l'information et des conseils stratégiques, du support technique; ▪ L'identification, si besoin est, de ressources internes ou externes à inviter lors de séances de travail ultérieures; et, ▪ La réalisation, si nécessaire, de recherches complémentaires afin de raffiner l'approche proposée; ✓ Réalisation du programme d'action déterminé avec le dirigeant et qui peut inclure des services conseils dans l'une ou plusieurs des fonctions de l'entreprise ainsi que de la recherche de financement. Ces éléments sont assumés soit par la corporation, soit par un ou plusieurs partenaires de son réseau de
--	--	---

		<p>2^o ligne. Dans tous les cas, la corporation assure un suivi.</p> <ul style="list-style-type: none"> ✓ Maintien de la communication avec chaque entreprise rencontrée par l'envoi régulier des publications corporatives, par l'invitation aux activités de réseautage et de formation de la corporation, par des séances de travail régulières afin de discuter de l'avancement des projets. Ainsi, les entreprises contactées au cours des deux dernières années font l'objet d'une relance régulière; et, ✓ Relance de la communication avec les entreprises qui refusent de nous rencontrer ou qui ne sont pas disponibles au moment de notre approche par l'envoi régulier des publications corporatives, par l'invitation aux activités de réseautage et de formation de la corporation. <p>Ce programme de communication est appuyé par les outils corporatifs suivants :</p> <ul style="list-style-type: none"> ✓ Une pochette promotionnelle; ✓ Un journal corporatif; ✓ Un bulletin d'information; ✓ Un site Web présentant l'ensemble des services de la corporation et proposant plus d'une centaine d'hyperliens vers les sites des partenaires et des ressources utiles; ✓ L'organisation d'événements de réseautage et de formation à l'intention des dirigeants d'entreprise; et, ✓ Des relations étroites avec les ressources de 2^o ligne existantes, notamment : Banque de développement du Canada, Centre de recherche industrielle du Québec, Centre financier aux entreprises Desjardins, Développement économique Canada, Emploi-Québec, Ministère de Développement économique, de l'Industrie et de l'Exportation du Québec, Programme d'aide à la recherche industrielle du Conseil national de recherche du Canada, Réseau canadien de technologie, Services aux entreprises municipaux <p>Depuis le 1 avril :</p> <ul style="list-style-type: none"> ✓ 212 entreprises ont été contactées <ul style="list-style-type: none"> ▪ 78 entreprises ont été visitées. ▪ 55 entreprises ont reçu, à leur demande, une pochette d'informations sur les services de la CDÉC.
<p>Démarrage d'entreprises et programme jeunes promoteurs</p>	<ul style="list-style-type: none"> ✓ Appuyer le démarrage de 50 entreprises ✓ Soutenir financièrement 12 jeunes via le programme Jeunes promoteurs 	<p>La CDÉC a appuyé le démarrage d'entreprises privées par :</p> <ul style="list-style-type: none"> ✓ par l'offre d'un ensemble de services conseils adaptés aux besoins des diverses clientèles en démarrage. Depuis le 1 avril 2007, 156 promoteurs ont reçu de tels services dans l'élaboration d'un plan d'affaires, d'une étude de faisabilité, d'une étude de marché et à la recherche de financement, soit : <ul style="list-style-type: none"> ▪ 108 entreprises privées; et, ▪ 48 entreprises sociales ou collectives; ✓ par la référence des nouveaux entrepreneurs privés intéressés vers les tests de validation du potentiel entrepreneurial accessibles via les sites Internet de partenaires publics. De plus, ces entrepreneurs pourront à l'avenir être référés vers un cabinet spécialisé, partenaire de la CDÉC; ✓ par un appui au financement via les outils financiers de la corporation. Depuis le 1 avril 2007 : <ul style="list-style-type: none"> ▪ 5 dossiers au Fonds local d'investissement, pour des investissements projetés totaux de 248 500 \$. ▪ 4 dossiers à la SOLIDE pour des investissements projetés totaux de 137 500 \$. Quelque 28 dossiers ont été référés avec succès aux institutions financières et plusieurs autres sont présentement en cours d'analyse; ▪ 5 dossier au volet création d'entreprise du programme Jeunes promoteurs, permettant la création de 3 entreprises pour des subventions totales de 30 000 \$, ▪ 9 nouvelles entreprises sociales au Fonds d'économie sociale, pour des subventions totales de

		<p>331 188 \$. Quelque 9 entreprises sociales ont aussi été référées vers les institutions financières et plusieurs autres dossiers sont en cours d'analyse ;</p> <ul style="list-style-type: none"> ✓ par une collaboration au montage et à l'évaluation des dossiers présentés au comité de la mesure Soutien au travail autonome d'Emploi-Québec. <p>Par ailleurs, la CDÉC a convenu d'un partenariat avec le SAJE Montréal-Métro pour la réalisation d'un programme visant la promotion de la culture de la relève entrepreneuriale. Ce programme, qui a démarré le 27 novembre 2006, permet de :</p> <ul style="list-style-type: none"> ✓ sensibiliser les jeunes entrepreneurs à la possibilité d'acheter une entreprise et de profiter de l'expérience du propriétaire pour acquérir rapidement la maîtrise nécessaire des leviers; ✓ sensibiliser les propriétaires d'entreprises existantes à la préparation de leur relève, qu'elle soit déjà présente dans leur entreprise ou à l'extérieur de celle-ci; et, ✓ mettre en relation des jeunes entrepreneurs et des propriétaires afin d'assurer la relève des entreprises actuellement à vendre ou qui le seront au cours des prochaines années. <p>Afin de promouvoir la culture de la relève entrepreneuriale, la CDÉC a mené les actions suivantes :</p> <ul style="list-style-type: none"> ✓ préparation d'un outil et un répertoire des ressources en relève entrepreneuriale; ✓ répertoire des différents programmes, formations, sources de financement et ressources professionnelles dans le domaine de la relève entrepreneuriale afin de mieux diriger la clientèle de la CDÉC; ✓ création d'un outil permettant au personnel de la CDÉC de mieux servir les clients qui sont dans un processus de relève; ✓ sensibilisation des jeunes promoteurs et les propriétaires d'entreprise au concept de relève entrepreneuriale, tant lors des séances de travail qu'à l'occasion des visites d'entreprise; <p>Du 5 au 9 novembre 2007, la CDÉC a organisé une Semaine de la relève entrepreneuriale afin de promouvoir le concept de relève tant auprès des jeunes entrepreneurs que des dirigeants d'entreprises du territoire.</p>
<p>Listes des places d'affaires</p>	<ul style="list-style-type: none"> ✓ Voir à l'établissement, avec la collaboration de l'arrondissement, d'une base de données locale des locaux commerciaux et industriels vacants sur le territoire. <p>Faire état de l'avancement de cette attente avant le 1 novembre 2007.</p> <ul style="list-style-type: none"> ✓ La CDÉC doit agir comme principale ressource pour l'arrondissement dans la mise à jour quotidienne et annuelle de la liste des entreprises et commerces de l'arrondissement (liste LIC). 	<p>La CDÉC a exploré la possibilité d'implanter le portail immobilier www.carrefour-immobilier.com et d'y intéresser les agents actifs sur le territoire. Il appert que l'implantation d'un tel service ne répond pas aux attentes des agents et que les portails de l'industrie déjà accessibles répondent amplement à leurs besoins.</p> <p>Par ailleurs, il appert que l'arrondissement de Villeray – Saint-Michel – Parc-Extension, comme tous les arrondissements de la ville de Montréal, peut accéder en tout temps, via les services centraux de la Ville de Montréal, à une liste des locaux commerciaux et industriels vacants sur le territoire, à savoir le <i>Répertoire informatisé des rues et emplacements – liste des locaux vacants RI400420</i>. L'édition du 6 septembre de ce répertoire présente quelques 1200 locaux vacants dans le seul arrondissement de Villeray – Saint-Michel – Parc-Extension.</p> <p>La CDÉC poursuit la mise à jour régulière de LIC, soit :</p> <ul style="list-style-type: none"> ✓ Création de fiches pour les entreprises, institutions et organismes non-inscrits; ✓ Vérification et actualisation des fiches des entreprises, institutions et organismes faisant affaires avec la CDÉC; et, ✓ Identification des entreprises, institutions et organismes ayant cessé leurs activités.

	<ul style="list-style-type: none"> ✓ Dans le cadre du recensement des places d'affaires débuté en 2006 : la CDÉC doit viser à augmenter de 15%, le taux des dossiers pour lesquels les informations à colliger ont été entièrement complétées, soit près de 500 dossiers. 	<p>Un recensement a été mené entre juin et septembre 2007 et a permis de rejoindre, par téléphone ou lors de visites, les 138 entreprises figurant sur les listes établies par la CDÉC et l'arrondissement de Villeray – Saint-Michel – Parc-Extension en juin 2007 ainsi que les commerces des rues Saint-Hubert et Saint-Denis. Les coordonnées de ces entreprises ont été saisies ou complétées dans LIC, soit :</p> <ul style="list-style-type: none"> ✓ 215 nouvelles inscriptions; ✓ 33 dossiers fermés; et, ✓ 161 modifications.
<p>Reddition de comptes à l'arrondissement</p>	<ul style="list-style-type: none"> ✓ Fournir un bilan deux fois par année, soit avant le 25 mai et le 15 novembre, démontrant l'ensemble des actions et des impacts en termes d'investissement, de création d'emploi ainsi que le nombre d'entreprises qui auront été contactées et visitées durant la période. 	<p>La CDÉC a réalisé les activités de reddition de comptes suivantes :</p> <ul style="list-style-type: none"> ✓ transmission à l'arrondissement, en octobre 2007, d'un rapport préliminaire en regard des attentes signifiées du Conseil d'arrondissement relatives aux activités ainsi qu'à la production du PALÉE; ✓ transmission le 23 mai 2007, suite à son adoption par le Conseil d'administration de la CDÉC, d'un rapport d'activité démontrant l'ensemble des actions et des impacts en termes d'investissement, de création d'emploi ainsi que le nombre d'entreprises qui auront été contactées et visitées ainsi que des états financiers pour la période du 1 avril 2006 31 mars 2007; ✓ présentation en juin 2007 du rapport d'activité à l'assemblée générale annuelle des membres de la CDÉC; ✓ diffusion du rapport d'activité aux partenaires ainsi que sur le site Web de la corporation; ✓ transmission des documents demandés par le Vérificateur général de Montréal dans les délais prévus.

<p>Promotion de l'arrondissement</p>	<p>✓ Collaborer avec l'arrondissement en vue de la promotion du territoire comme lieu d'implantation d'entreprises.</p>	<p>La CDÉC a collaboré à la promotion du territoire comme lieu d'implantation d'entreprises, notamment par :</p> <ul style="list-style-type: none"> ✓ l'organisation, le 25 mai 2007, d'une tournée en autocar mettant en valeur le potentiel économique de l'arrondissement, laquelle a attiré 45 entrepreneurs et partenaires de la corporation; ✓ par l'hébergement sur son site Web de documents décrivant le potentiel économique de l'arrondissement et énumérant les ressources à la disposition des entrepreneurs privés, sociaux et collectifs; ✓ par la diffusion de ses outils corporatifs, notamment : <ul style="list-style-type: none"> ▪ Un journal corporatif; ▪ Un bulletin d'information; ▪ Un site Web présentant l'ensemble des services de la corporation et proposant plus d'une centaine d'hyperliens vers les sites des partenaires; ▪ L'organisation d'événements de réseautage et de formation à l'intention des dirigeants d'entreprise; et, ▪ l'établissement de relations étroites avec les ressources de 2^e ligne existantes, notamment : Banque de développement du Canada, Centre de recherche industrielle du Québec, Centre financier aux entreprises Desjardins, Développement économique Canada, Emploi-Québec, Ministère de Développement économique, de l'Industrie et de l'Exportation du Québec, Programme d'aide à la recherche industrielle du Conseil national de recherche du Canada, Réseau canadien de technologie, Services aux entreprises municipaux.
<p>Économie sociale</p>	<p>✓ Poursuivre le programme de soutien et d'intervention auprès des entreprises d'économie sociale.</p>	<p>La CDÉC a appuyé le démarrage et la consolidation d'entreprises sociales ou collectives :</p> <ul style="list-style-type: none"> ✓ par l'offre d'un ensemble de services conseils adaptés aux besoins des diverses clientèles en démarrage. Depuis le 1 avril 2007, 80 entreprises sociales ou collectives ont reçu de tels services dans l'élaboration d'un plan d'affaires, d'une étude de faisabilité, d'une étude de marché et à la recherche de financement; ✓ par un appui au financement via les outils financiers de la corporation. Depuis le 1 avril 2007 : <ul style="list-style-type: none"> ▪ 12 projets au Fonds d'économie sociale (9 nouvelles entreprises et 3 entreprises existantes), pour des subventions totales de 482 527 \$, des investissements totaux de 1 519 932 \$. <p>La CDÉC, dans le cadre de son programme d'aide à la relève entrepreneuriale, s'adresse aussi aux entrepreneurs souhaitant constituer une coopérative pour acquérir une entreprise.</p> <p>La CDÉC a accompagné et financé les promoteurs qui construiront sous peu un projet résidentiel et commercial à l'intersection de la rue Jarry et de la 2^e avenue : CPE populaire Saint-Michel, TOHU, Coopérative de Travail Terre Nouvelle. Plusieurs entreprises et commerces d'économie sociale, actifs dans les secteurs de la santé et de l'alimentation, ont été invités à se joindre à ce projet qui contribuera à la relance résidentielle et commerciale de la rue Jarry Est.</p> <p>La CDÉC a accompagné et financé les promoteurs qui ont acquis l'ancienne caisse sur la rue Jarry dans Villeray afin d'y installer une coopérative de solidarité accueillant des organismes jeunesse.</p>

Collaboration avec l'arrondissement	✓ Participer à des rencontres de suivi concernant les attentes signifiées avec les représentants de l'arrondissement	<p>La direction de la CDÉC a participé à :</p> <ul style="list-style-type: none"> ✓ 2 séances de travail relatives à l'organisation du recensement des places d'affaires; ✓ 15 séances de travail relatives à la reddition de comptes, à la définition des attentes signifiées, à certains projets spécifiques dont la Carrière Saint-Michel et la reconversion de l'ancienne gare de triage d'Outremont; ✓ 8 séances de travail avec des membres du Conseil d'arrondissement; et, ✓ 2 séance du Forum CLD/CDÉC/Arrondissements/Ville/Agglomération. <p>Par ailleurs, les représentants de l'Arrondissement ont été invités à tous les événements et à tous les comités d'investissement de la corporation, soit :</p> <ul style="list-style-type: none"> ✓ 5 événements publics; ✓ 8 séances du Comité du Fonds d'économie sociale; ✓ 8 séances du Comité d'investissement local; ✓ 10 séances du Conseil d'administration; et, ✓ 1 séance de l'Assemblée générale des membres.
--	---	---

2.2. Réalisations significatives

Décrivez sommairement au moins deux réalisations de l'année que votre CDÉC considère comme particulièrement significatives. Faites ressortir leurs retombées sur le milieu.

1. La CDÉC a adopté son plan d'action stratégique pluriannuel. Une portion de ce plan s'intéresse plus particulièrement aux actions financées en vertu de l'entente avec Développement économique Canada. Plus de 100 acteurs locaux et régionaux ont participé à 10 séances de consultation. Ce plan inclut des orientations transversales relatives à la constitution d'une communauté apprenante et au développement durable, ainsi que des orientations opérationnelles relatives à la culture, à la promotion du territoire, à l'emploi, à la diversification économique, à l'entrepreneuriat collectif et à l'amélioration du milieu de vie.
2. La CDÉC poursuit sa participation à la Table régionale pour le développement de l'emploi des personnes sourdes, laquelle pilote un projet structurant visant à développer l'employabilité des personnes sourdes. Cette Table regroupe notamment le CAMO personnes handicapées et l'Office des personnes handicapées. La CDÉC a collaboré à l'animation du comité de coordination de la Table, du sous-comité formation ainsi que du comité interprétation. Au cours des derniers mois, ces travaux ont permis d'obtenir :
 - ✓ une clarification de la règle visant les frais d'interprétation pour les mesures d'Emploi Québec et pour les services de recherche d'emploi a été faite et diffusée auprès des agents.
 - ✓ une bonification des informations contenues dans le projet de «trousse d'informations sur la surdité» destinée aux employeurs a été réalisée.
 - ✓ La mise sur pied d'un diplôme d'études professionnelles (DEP) en techniques d'usinage spécialement adapté pour les personnes sourdes et malentendantes (service d'interprétation gestuel, tutorat, parrainage par un professionnel du milieu).
 - ✓ Planification d'une formation d'aide concierge adaptée pour les personnes sourdes et malentendantes
3. La CDÉC a contribué aux travaux et au déploiement du Chantier de revitalisation urbaine et sociale du quartier Saint-Michel. Notamment par :
 - ✓ Une contribution significative aux travaux et actions d'Oser Jarry, un groupe de travail composé de promoteurs et d'intervenants du quartier Saint-Michel impliqués dans la revitalisation de la rue Jarry Est : Vivre Saint-Michel en santé, Aliment'Action, le Journal Saint-Michel, le CSSS Saint-Léonard – Saint-Michel, le Cirque du Soleil, TOHU la Cité des arts du cirque, le Groupe conseil en développement de l'habitation CDH, la Caisse d'économie solidaire, le Centre d'expertise sur les matières résiduelles, le CPE populaire Saint-Michel et la CDÉC Centre-Nord. Oser Jarry, après avoir proposé une vision de la relance commerciale et résidentielle sur la rue Jarry Est, a associé à sa démarche l'Arrondissement de Villeray – Saint-Michel – Parc-Extension, qui a déjà produit un plan directeur de cette artère. Par ailleurs, la CDÉC, en collaboration avec OSER Jarry, a aussi entrepris l'évaluation du potentiel de développement de logements, de commerces et d'emplois dans le contexte de la revitalisation de la rue Jarry dans St-Michel. Enfin, la CDÉC collabore avec Vivre Saint-Michel en santé et le Cirque du Soleil dans la mise sur pied d'une société immobilière ayant pour mandat d'acquérir des terrains et bâtiments vacants ou non en vue de faire de l'auto développement territorial et limiter l'appropriation des ressources et du capital local par des investisseurs extérieurs.
 - ✓ La CDÉC a coordonné et animé le comité Revenu du Chantier de revitalisation urbaine et sociale du quartier Saint-Michel. La CDÉC a aussi animé le sous-comité de préparation du Rendez-vous de l'emploi, qui a organisé un deuxième Rendez-vous de l'emploi et de la formation le 25 mai 2007 au Centre de formation Yves Thériault. : 3 employeurs (Réno-Rona, CSSS St-Michel, St-Léonard et Le Cirque du Soleil) ont présenté leurs besoins de main-d'œuvre et les pré-requis nécessaires et 15 représentants du milieu de la formation ont répondu aux questions des participants. Malgré la grève des transports, environ 350 chercheurs d'emploi se sont présentés à l'événement. Résultats : les employeurs ont recueilli des centaines de formulaires d'application. Les participants ont beaucoup apprécié de pouvoir communiquer directement avec les employeurs et les intervenants du milieu de la formation
4. La CDÉC poursuit, en collaboration, avec Vivre Saint-Michel en santé, son action déterminante dans les travaux de la Table de concertation mise sur pied par le maire de Montréal et qui a pour mandat d'évaluer le projet de requalification de la carrière Saint-Michel actuellement en développement par un promoteur immobilier. Cette table réunit des représentants de la ville de Montréal, de l'arrondissement, d'Emploi-Québec, de Vivre Saint-Michel en santé, des milieux communautaires et d'affaires et de la CDÉC.

La CDÉC a également participé, le 19 septembre 2007, à une journée *portes ouvertes*, organisée par la Ville de Montréal et le promoteur et ayant pour but d'informer la population sur l'état du projet. Quelque 75 résidents ont pris part à cet événement.

La CDÉC anime un comité de Vivre Saint-Michel en santé relatif à la préparation et à l'embauche de la main-d'œuvre locale en lien avec le projet de requalification de la carrière Saint-Michel. Production d'une version préliminaire d'une stratégie concertée de préparation et d'embauche de la main-d'œuvre locale.

La CDÉC anime un comité de travail de la Table de concertation et qui a pour but de mettre sur pied un plan concerté relatif à la main-d'œuvre. Ce comité réunit le promoteur, Service Canada, Emploi-Québec, Vivre Saint-Michel en santé, la Commission scolaire de Montréal, l'Arrondissement de Villeray – Saint-Michel – Parc-Extension et la Ville de Montréal. Production d'un plan pour l'embauche locale visant à la fois l'ouverture du centre commercial projeté (environ 1300 emplois) que le renouvellement de la main-d'œuvre (estimation de 500 à 600 emplois par année).

5. La CDÉC contribue à la Table des partenaires socio-économiques de Villeray – Saint-Michel – Parc-Extension et Ahuntsic – Cartierville, laquelle regroupe des agents de développement économique des deux CDÉC du territoire, des conseillers aux entreprises d'Emploi-Québec, du ministère du Développement économique, de l'Innovation et de l'Exportation, et de Développement économique Canada, des spécialistes du Regroupement canadien de technologie, de Transformation Alimentaire Québec et du Programme d'aide à la recherche industrielle du Conseil national de recherche du Canada, des commissaires au développement économique des deux arrondissements du territoire. Cette table permet aux différents partenaires de partager l'information sur leurs programmes et activités, d'harmoniser leurs actions auprès de la clientèle d'affaires, de développer leur expertise et de réfléchir et travailler à des problématiques communes.
6. La CDÉC a appuyé le Regroupement de développement de Villeray dans l'organisation du *Forum social de Villeray*, qui a rassemblé 250 personnes et a permis d'établir 50 pistes d'actions. La CDEC participe actuellement à la réflexion pour la mise en place des mécanismes de suivi de ce plan d'action. La CDÉC, en collaboration avec le CSSS Cœur de l'Île et le RDV, co-anime un comité de citoyens qui planifie de présenter au printemps 2008 un plan d'action pour mettre en place une coopérative de santé.
7. La CDÉC participe aux travaux de Parc-Extension quartier en santé et appuie cette table de concertation intersectorielle et multi-réseaux dans ses efforts de redéfinition.
8. La CDÉC collabore à un comité de travail composé du Chantier de l'économie sociale, de Culture Montréal ainsi que des CDÉC Rosemont – Petite-Patrie, RESO, CDEST, Ahuntsic-Cartierville et Centre-Sud – Plateau-Mont-Royal. Ce comité de travail a proposé au gouvernement du Québec et à la Ville de Montréal un plan d'action intitulé : *Vers une métropole culturelle... pour tous*. Ce plan demande la création de deux fonds : un fonds de soutien aux initiatives d'économie sociale en culture et un fonds d'investissement en immobilier. Dans le cadre des *Rendez-vous novembre 2007, Montréal métropole culturelle*, ce comité entend positionner l'économie sociale comme un vecteur de premier choix pour bâtir une véritable métropole culturelle. Participation à 6 séances de travail. À noter que plusieurs organisations collaborent à la démarche de ce comité de travail, notamment le Conseil d'économie sociale de l'île de Montréal, le Conseil de développement culturel de Villeray – Saint-Michel – Parc-Extension ainsi que des tables de concertation culturelle de plusieurs autres arrondissements montréalais. Par ailleurs des démarches sont faites actuellement auprès de Culture Montréal, de la Ville de Montréal, des gouvernements du Québec et du Canada ainsi que des chambres de commerce du territoire montréalais.

De plus, ce comité a fait la promotion de la vitalité culturelle qui règne dans tous les quartiers montréalais en démontrant l'importance d'investir dans les arts et la culture non seulement au Centre-Ville, mais dans les quartiers montréalais en mettant sur pied la coalition *Quartiers culturels montréalais*. À cet effet, la CDEC Centre-Nord a organisée une conférence de presse réunissant une cinquantaine de personnes pour démontrer la vitalité culturelle du territoire Centre-Nord. Plus de 150 personnes et organismes artistiques et culturelles montréalais ont appuyé le mouvement *Quartiers culturels montréalais au courant des Rendez-vous novembre 2007, Montréal métropole culturelle*.

À noter que plusieurs organisations collaborent à la démarche de ce comité de travail, notamment le Conseil d'économie sociale de l'île de Montréal, Culture Montréal, le Conseil de développement culturel de Villeray – Saint-Michel – Parc-Extension ainsi que des tables de concertation culturelle de plusieurs autres arrondissements montréalais. Par ailleurs des démarches sont faites actuellement auprès de la Ville de Montréal, des gouvernements du Québec et du Canada ainsi que des chambres de commerce du territoire montréalais.

9. La CDÉC poursuit sa contribution au projet de requalification de l'ancienne gare de triage d'Outremont en collaborant avec les responsables du projet de l'université de Montréal, les acteurs du quartier Parc-Extension (dont le Regroupement en aménagement de Parc-Extension et le Comité d'action de Parc-Extension) et les décideurs de l'Arrondissement de Villeray – Saint-Michel – Parc-Extension. La CDÉC, dans la foulée du mémoire présenté au printemps devant l'Office de consultation publique de Montréal, vise à contribuer à la redéfinition de ce projet et à en optimiser les retombées pour le quartier Parc-Extension. Notamment, la CDÉC demande à ce que ce projet soit redéfini dans une perspective métropolitaine, plutôt que locale et tournée vers l'arrondissement d'Outremont, et de manière à désenclaver le quartier Parc-Extension, tant sur le plan urbanistique que socioéconomique. Plus particulièrement, la CDÉC a débuté une réflexion quant à la mise en valeur de la zone industrielle Beaumont et des artères principales voisines telles les rues Parc, Jean-Talon et Ogilvy. Par ailleurs, la CDÉC a identifié dans la zone industrielle de la rue Beaumont à Parc-Extension un potentiel d'essaimage technologique en lien avec le projet de reconversion de l'ancienne gare de triage d'Outremont par l'Université de Montréal. Un état de la situation et un plan de travail, s'appuyant sur des actions concertées avec l'Arrondissement de Villeray – Saint-Michel – Parc-Extension, l'Université de Montréal et d'autres acteurs locaux, sont actuellement en préparation et seront intégrés au plan stratégique de la CDÉC. À cet effet, la CDEC a tenu une journée de réflexion stratégique en novembre regroupant le milieu des affaires, le milieu communautaire, le milieu de l'éducation, du secteur de la santé ainsi que de l'arrondissement VSPE pour

dégager une position et un développement souhaitable pour le secteur Beaumont/Parc.

La CDÉC poursuit sa contribution à ce projet en collaborant avec les responsables du projet de l'université de Montréal, les acteurs du quartier Parc-Extension (dont le Regroupement en aménagement de Parc-Extension et le Comité d'action de Parc-Extension) et les décideurs de l'Arrondissement de Villeray – Saint-Michel – Parc-Extension. Participation à 4 séances de travail.

La CDÉC aussi a appuyé la démarche du Comité d'action de Parc-Extension (CAPE) à l'effet de mobiliser les citoyens du quartier Parc-Extension autour du projet de la gare de triage d'Outremont. Le but poursuivi est de s'assurer que les citoyens soient représentés pour l'élaboration de la planification stratégique de la zone Beaumont dans Parc-Extension. La CDÉC a poursuivi son implication au sein du Regroupement en aménagement de Parc-Extension et à la réalisation de son plan d'action, notamment en ce qui a trait à la reconversion de l'ancienne gare de triage d'Outremont par l'Université de Montréal.

10. Par ailleurs, la CDÉC s'est associée en 2006 à un collectif regroupant les CDÉC Ahuntsic – Cartierville, Rosemont – Petite-Patrie, CDEST, Rivière-des-Prairies – Pointe-aux-Trembles et Saint-Léonard afin de contribuer à l'organisation du volet local du Concours québécois en entrepreneurship pour le district Est de l'île de Montréal. La finale locale de cet important événement de reconnaissance a eu lieu en avril 2007. Une dizaine d'entreprises de l'arrondissement ont participé à ce concours. Quelque 300 partenaires et dirigeants d'entreprises ont participé à cet événement.
11. La CDÉC s'est associée à un collectif composé d'autres CDÉC de Montréal, du Réseau d'investissement social du Québec et du Conseil d'économie sociale de Montréal afin de développer un réseau montréalais de vélos libre-service en collaboration avec la Ville de Montréal et Stationnement Montréal.
12. La CDÉC poursuit sa collaboration avec la Chambre de commerce et d'industrie de l'Est de l'île de Montréal ainsi qu'avec les arrondissements de Villeray – Saint-Michel – Parc-Extension, Rosemont – Petite-Patrie et Ahuntsic-Cartierville afin d'établir un plan de requalification des vieux immeubles industriels, notamment ceux de l'industrie du vêtement, du territoire. Un diagnostic et un plan de travail sont en cours de production.
13. La CDÉC a démarré un processus de planification avec l'agence Convercity. Cette planification visera plusieurs artères commerciales présentant un bon potentiel de mobilisation des commerçants. Les travaux portent actuellement sur la rue Jean-Talon dans le quartier Parc-Extension et sur la rue Jean-Talon entre les boulevards Saint-Michel et Pie-IX. La CDÉC accompagne les gens d'affaire du Petit Maghreb dans la mise sur pied d'une association regroupant les commerçants de la rue Jean-Talon entre les boulevard Saint-Michel et Pie-IX. La CDÉC accompagne les commerçants de la rue Jean-Talon dans le quartier Parc-Extension à relancer leur association et ainsi mobiliser à nouveau la communauté d'affaire de la ce tronçon de la rue Jean-Talon.
14. La CDEC a contribué à la consolidation de la concertation autour du projet de l'école communautaire Louis-Joseph-Papineau, située dans le quartier Saint-Michel, avec les partenaires suivants : l'Arrondissement de Villeray – Saint-Michel – Parc-Extension, la Commission scolaire de Montréal et Vivre Saint-Michel en Santé. Le but poursuivi par ces partenaires est de transformer cette école en école communautaire et d'améliorer l'offre de plateaux culturels et sportifs dans ce quartier. Au cours des prochains mois, la CDÉC accompagnera les projets d'économie sociale générés par ce projet.
15. La CDÉC poursuit son implication dans la relance du Conseil de développement culturel de Villeray – Saint-Michel – Parc-Extension en accompagnant la préparation d'un nouveau plan stratégique et de développement associatif. Un plan stratégique de mobilisation du milieu culturel de notre territoire se met en œuvre pour établir le portrait culturel, évaluer les besoins concertés du milieu culturel et établir un plan d'action. Une agente de développement économique siège au conseil d'administration de ce Conseil de développement culturel.

La CDÉC a aussi établi une collaboration avec l'Arrondissement de Villeray – Saint-Michel – Parc-Extension et le Conseil de développement culturel de Villeray – Saint-Michel – Parc-Extension dans le but de préserver la vocation culturelle à l'édifice Jean-Marie Gauvreau (911 Jean-Talon Est). Cette collaboration permettra aux acteurs culturels locaux de prendre en charge la vocation culturelle de l'édifice Jean-Marie Gauvreau.

16. La CDÉC participe activement aux travaux de la Chambre de commerce et d'industrie de l'Est de l'île de Montréal en s'impliquant dans 2 comités soit celui sur les enjeux économiques et celui du chapitre local. La CDÉC contribue à positionner les enjeux de développement socioéconomique de son territoire dans le plan d'action de ce regroupement de gens d'affaires, notamment la revitalisation de la carrière Saint-Michel et de la rue Jarry dans Saint-Michel, la mise en valeur du périmètre voisin de la gare d'Outremont, la requalification des vieux édifices industriels.

17. La CDÉC, en collaboration avec le Comité local de la Chambre de commerce et d'industrie de l'Est de l'Île de Montréal, a organisé un événement de réseautage regroupant plus de 120 entrepreneurs et professionnels du territoire, ainsi que des représentants d'organismes de soutien et d'institutions publiques liées au développement socioéconomique du territoire.
18. La CDÉC a initié un projet avec les 3 Centres de santé et de services sociaux du territoire en lien avec le développement d'un plan et de stratégies d'embauche locale :
- ✓ Mise sur pied de 1 à 2 projets de formation de préposé aux bénéficiaires offerts en établissement;
 - ✓ Possibilité de mise sur pied de 1 à 2 projets de formation d'auxiliaire familiale offerts en établissement.
 - ✓ Possibilité de mise sur pied d'un projet de formation en entretien sanitaire
 - ✓ Mise sur pied d'un plan de communication incluant développement d'une image de marque, rencontre contact avec les intervenants en employabilités, orientations et informations scolaires et professionnels, Rendez-vous de l'emploi
19. La CDÉC s'est associée aux CDÉC et aux CLD de l'Est de Montréal afin d'offrir aux gens d'affaires et aux promoteurs une série d'activités de formation.
20. La CDÉC est devenue membre fondateur de soutien de la Coopérative de Solidarité Jarry qui a fait l'acquisition d'un ancien point de service de la Caisse Cité-du-Nord afin de permettre à des organismes jeunesse du quartier de s'établir de manière permanente et du coup, consolider leurs activités et offrir de nouveaux services aux jeunes adultes de l'Arrondissement, contribuant ainsi à consolider des emplois de qualité.
21. Suite à un financement des caisses Dejardins Cité-du-Nord et Jean-Talon/Papineau, la CDÉC a lancé CRÉAVENIR, un nouvel outil de financement à l'intention des jeunes entrepreneurs.

2.3. Problématiques rencontrées par votre CDÉC

Décrivez, le cas échéant, les principales problématiques rencontrées par votre CDÉC dans la réalisation de sa mission de service aux entreprises et de ses mandats au cours de l'année.

Pour chaque problématique identifiée, indiquez, s'il y a lieu, la ou les solutions qui ont été ou qui pourraient être apportées.

Problématique	Solutions préconisées
<p>1. Cessation des activités de S2L. Un partenariat établi entre les CDÉC Ahuntsic – Cartierville, CDEST, Centre-Nord, Centre-Sud – Plateau-Mont-Royal, RESO, Rosemont – Petite-Patrie ainsi qu'avec le Réseau d'investissement social du Québec avait permis en février 2006 de lancer une co-entreprise spécialisée dans l'offre de services de 2^e ligne aux entreprises sociales existantes qui, à Montréal, souhaitaient prendre de l'expansion ou consolider leurs opérations. En tout, 5 entreprises clientes de la CDÉC Centre-Nord bénéficiaient des services offerts par cette co-entreprise; il était prévu que d'autres entreprises du territoire en requièrent les services au cours de l'année 2007-2008. En début de l'année 2007-2008, les partenaires financiers (Développement économique Canada, Ville de Montréal, Ministère des Affaires municipales et des Régions) ont cependant décidé de ne pas poursuivre le financement de ce service, ce qui a entraîné la cessation des activités.</p> <p>2. Financement qui n'est pas indexé selon la hausse des coûts de système.</p> <p>3. Réception du premier versement de 70 % des contributions du gouvernement du Québec et de la Ville de Montréal à la fin septembre 2007 plutôt que dans les délais prévus par l'entente de service entre la Ville et la corporation, soit au plus tard le 1 juillet. Cette situation entraîne des difficultés de gestion des liquidités ainsi qu'une perte d'intérêt sur les placements, d'où un manque à gagner affectant la budgétisation.</p>	<p>Que la Ville de Montréal, dans le cadre de sa politique d'économie sociale en préparation, prévoit un budget additionnel permettant aux CDÉC et au RISQ de relancer ce service.</p> <p>Que le financement annuel soit haussé annuellement.</p> <p>Que le premier versement soit effectué selon les termes de l'entente.</p>

2.4. Perspectives d'avenir

Décrivez, tels que vous les percevez, l'évolution des besoins des entreprises et des entrepreneurs de votre territoire. Faites état des développements et des améliorations que vous prévoyez pour adapter l'offre de service de votre organisme à cette évolution.

1. Les PME de 25 employés et moins actives dans les secteurs tertiaire moteur et manufacturier font déjà face à la nécessité de réviser leurs pratiques d'affaires et d'actualiser leurs équipements afin de faire face aux défis de la concurrence mondiale et de la hausse significative des impératifs de productivité. Un programme de communication avec les décideurs de ces entreprises a été démarré cette année et se poursuivra au cours des deux prochaines années. Ce programme allie des communications écrites, des visites ainsi que des activités d'information, de formation et de réseautage. Tant en matière de financement que de réalisation d'activités, la CDÉC collabore avec plusieurs institutions publiques, notamment le Centre financier aux entreprises Desjardins Montréal-Centre, le Réseau canadien de technologies et la Banque de développement du Canada. Enfin, l'arrimage du Fonds local d'investissement et de la SOLIDE permettra de renforcer l'offre de financement aux entreprises de ces secteurs.
2. La relève entrepreneuriale constitue un défi important ainsi qu'une opportunité croissante, mais peu envisagée, pour les jeunes, y compris les jeunes immigrants, qui souhaitent diriger une entreprise. La CDÉC a modifié ses politiques du Fonds local d'investissement et du programme Jeunes promoteurs afin de prioriser les dossiers de relève. Elle a aussi convenu d'un partenariat avec le SAJE Montréal-Métro dans la réalisation d'un projet qui vise à sensibiliser les entrepreneurs actifs et les aspirants entrepreneurs.
3. Après quelques années d'opération, les entreprises sociales existantes font face aux problématiques usuelles de toutes entreprises. Au-delà des services de financement et d'aide au démarrage, il importait d'offrir à ces entreprises des services spécialisés dans l'ensemble des fonctions d'une entreprise. Il importe, tel que mentionné dans la section relative aux problématiques rencontrées par la corporation, que le financement public soit réinstauré afin de permettre au partenariat établi entre les CDÉC Ahuntsic – Cartierville, CDEST, Centre-Nord, Centre-Sud – Plateau-Mont-Royal, RESO, Rosemont – Petite-Patrie ainsi qu'avec le Réseau d'investissement social du Québec de relancer la co-entreprise S2L, laquelle offrait semblables services aux entreprises sociales existantes du territoire et de l'ensemble de la Ville de Montréal.
4. La requalification de la carrière Saint-Michel constitue un enjeu majeur tant pour la population que pour les entreprises du quartier Saint-Michel et des quartiers voisins. Comme il s'agit d'un équipement montréalais, les retombées de sa mise en valeur dépasseront largement le seul quartier Saint-Michel. Si le projet est réalisé, la CDÉC contribuera à la préparation des commerces locaux en vue de l'apparition de compétiteurs de grande taille ainsi qu'au développement de programmes de formation et de recrutement de la main-d'œuvre locale par les commerces qui s'établiront dans le site. S'il advenait que le projet actuellement sous évaluation ne soit pas réalisé, la CDÉC entend contribuer à la relance de la réflexion sur la requalification de ce site.
5. La mise en valeur de la gare d'Outremont par l'université de Montréal, tout juste au sud du quartier Parc-Extension, dans sa version actuelle, pourrait enclaver davantage ce quartier si aucune véritable ouverture vers le nord n'est prévue. La CDÉC a contribué à la consultation relative à ce projet et entend collaborer avec les acteurs du milieu à la réalisation de projets concertés favorisant la génération de retombées sociales et économiques positives pour le quartier Parc-Extension.
6. Par ailleurs, les enjeux clés du développement socio-économique de l'arrondissement de Villeray – Saint-Michel – Parc-Extension demeurent :
 - ✓ Renforcer la concertation des acteurs de tous les horizons en matière de développement économique.
 - ✓ Augmenter l'implication des gens d'affaires dans le développement du territoire.
 - ✓ Développer une culture entrepreneuriale qui soit à la fois au service de l'entrepreneuriat et un outil de lutte contre la pauvreté.
 - ✓ Renforcer chez les gens d'affaires la connaissance du territoire, de son environnement externe et des services qui leur sont offerts.
 - ✓ Accroître la productivité et la compétitivité des entreprises manufacturières et du tertiaire moteur.
 - ✓ Améliorer les pratiques d'affaires des commerçants et l'environnement commercial local.
 - ✓ Développer le secteur de l'économie sociale.
 - ✓ Développer le travail autonome.
 - ✓ Développer l'industrie culturelle.
 - ✓ Développer l'employabilité des résidents.

PARTIE 3

MANDAT CLD - ASPECTS QUANTITATIFS

Mise en forme : Puces et numéros

3.1. CONSEIL D'ADMINISTRATION, PERSONNEL DE LA CDÉC ET RESSOURCES EXTERNES

3.1.1. CONSEIL D'ADMINISTRATION

INFORMATION À COMPILER		GLOSSAIRE	
Nombre total de sièges au conseil d'administration	26	✓	Comprend l'ensemble des sièges constituant le conseil d'administration de la CDÉC, ce qui inclut les sièges attribués aux membres votants et aux membres non votants.
Nombre de sièges réservés aux membres votants	21	✓ ✓ ✓ ✓	Exclure les membres non votants de même que les sièges vacants au 31 décembre Annexer la liste des membres du Conseil d'administration, en indiquant le milieu représenté par chacun, et la date de la fin de leur mandat. Caractériser les membres selon qu'ils sont hommes, femmes, immigrant(e) s, jeunes (- 35 ans) Immigrant : personne née hors du Canada de parents non Canadiens
Nombre total de membres votants siégeant au c.a. de la CDÉC au 31 décembre dernier	21		
Nombre de réunions tenues pendant la dernière année	10		
Taux de participation des membres votants aux réunions du c.a. au cours de la dernière année	60 %		
Nombre de réunions du Comité exécutif (si applicable)	10		

3.1.2. PERSONNEL DE LA CDÉC

INFORMATION À COMPILER	GLOSSAIRE	
Nombre total de personnes/années fournies par des personnes travaillant exclusivement au mandat CLD (salarisées) <table border="1" style="display: inline-table; vertical-align: middle;"> <tr><td style="text-align: center;">5</td></tr> </table>	5	✓ Une personne/année équivaut à 1820 heures de travail par année (7 heures/jour X 5 jours/sem. X 52 semaines/année) ✓ Compter les postes non dotés et en voie de l'être
5		
Nombre total de personnes/année fournies par des personnes ne travaillant pas exclusivement au mandat CLD (salarisées) <table border="1" style="display: inline-table; vertical-align: middle;"> <tr><td style="text-align: center;">5</td></tr> </table>	5	
5		
Nombre total de personnes années travaillant au mandat CLD <table border="1" style="display: inline-table; vertical-align: middle;"> <tr><td style="text-align: center;">10</td></tr> </table>	10	
10		
Masse salariale totale liées au mandat CLD (en milliers de \$) <table border="1" style="display: inline-table; vertical-align: middle;"> <tr><td style="text-align: center;">421</td></tr> </table>	421	✓ Salaires et avantages sociaux versés au personnel affecté au mandat CLD
421		
Nombre total de personnes/années affectées à des mandats non-CLD <table border="1" style="display: inline-table; vertical-align: middle;"> <tr><td style="text-align: center;">4</td></tr> </table>	4	
4		
<ul style="list-style-type: none"> • Mandat DEC : <table border="1" style="display: inline-table; vertical-align: middle;"> <tr><td style="text-align: center;">2</td></tr> </table>	2	
2		
<ul style="list-style-type: none"> • Mandat EQ: <table border="1" style="display: inline-table; vertical-align: middle;"> <tr><td style="text-align: center;">2</td></tr> </table>	2	
2		
<ul style="list-style-type: none"> • Autres mandats : <table border="1" style="display: inline-table; vertical-align: middle;"> <tr><td style="text-align: center;">0</td></tr> </table>	0	
0		
Masse salariale totale liées aux mandats non-CLD (en milliers de \$) <table border="1" style="display: inline-table; vertical-align: middle;"> <tr><td style="text-align: center;">304</td></tr> </table>	304	✓ Salaires et avantages sociaux versés au personnel affectés à des mandats non-CLD
304		

3.1.3. RESSOURCES EXTERNES

Cette question concerne les CDÉC et CLD qui ont confié à un tiers (autre qu'un SAJE, le FDEM et Convergence), dans le cadre d'un partenariat, d'une entente de services ou de contrat de services professionnels, le mandat d'exercer un ou des services relevant normalement du CLD. Si la CDÉC ou le CLD rémunère l'organisme ou la firme concernée, indiquez le montant versé.

Nom de l'organisme ou de la firme	Nature des services/ Clientèle visée	Montant versé par le CLD (s'il y a lieu)

3.2. ACTIVITÉS AUPRÈS DES ENTREPRISES

Le document «*Codification des services et des interventions*» du module Dossiers économiques de LIC complète, au besoin, le présent glossaire. L'utilisation de ce document n'implique pas l'utilisation du système informatique LIC.

Annexer la liste des entreprises¹ et des projets d'entreprise ayant fait l'objet de formation, de visites, de soutien technique et de financement de la part de la CDÉC, et, lorsque pertinent, indiquez l'impact de l'intervention en terme d'emplois consolidés et créés et en terme d'investissement.

1. ACCUEIL

3.2.1 ACCUEIL

Nombre de demandes d'informations liées au mandat CLD traitées
(au comptoir, téléphonique, par la poste ou par courriel) :

Relatives à des projets d'entreprises à but lucratif	147
Relatives à des projets d'entreprises d'économie sociale	45
Relatives à l'emploi et l'employabilité	12
Autres (accueil ou entretien téléphonique avec des chercheurs d'emploi)	18
TOTAL	222

3.2.2 INFORMATION, ORIENTATION ET RÉFÉRENCES

Nombre de rencontres d'orientation / pré-diagnostic avec un professionnel	61
Nombre de séances d'information générale et sur les services offerts par la CDÉC (Comptabiliser les séances de formation à la section 3. et non ici)	11
Nombre de personnes reçues dans des séances d'information sur les services de la CDÉC	22

¹ La liste est un document confidentiel qui ne sera pas diffusé

3.2.3 FORMATION

Sessions de formation données par la CDÉC

Nombre de sessions de formation données par la CDÉC

8

Préciser le nombre de participants

Hommes	33	Immigrants	20	Jeunes (moins de 35 ans)	19	TOTAL	33
Femmes	49	Immigrantes	17	Jeunes (moins de 35 ans)	21	TOTAL	49

Thèmes des sessions

3 séries de 12 séances sur la tenue de livres	1 séance sur la TPS-TVQ
1 série de 6 séances sur la promotion et publicité	1 séance sur la fiscalité
1 atelier Gestion intégrée des RH	
1 atelier Amélioration continue	

3.2.4. Service aux entreprises à but lucratif

a) Service aux entreprises à but lucratif existantes

Pour fins du présent rapport, une entreprise existante est, règle générale, une entreprise qui a déjà réalisé une **première vente**. Les **travailleurs autonomes** sont considérés comme des entreprises.

☐ Visites d'entreprises

Nombre d'entreprises visitées par un professionnel 58 Visites de dépistage, prospection et présentation de l'offre de service de la CDÉC. Comptabiliser les visites liées à une intervention de soutien technique parmi celles-ci dans le tableau ci-dessous. Ne pas compter les simples recensements d'entreprises.

dont 0 filiales d'entreprises étrangères Uniquement des filiales dans les secteurs manufacturiers et du tertiaire moteur.

☐ Soutien technique

Nombre d'entreprises existantes ayant fait l'objet d'interventions de soutien technique 94 Une intervention : un contact d'une durée minimale d'environ 15 minutes entre un professionnel de la CDÉC et la direction de l'entreprise, qui est susceptible d'orienter l'évolution de l'entreprise.

dont 1 filiales d'entreprises étrangères

● **Objet et nombre d'interventions :**

Il peut y avoir plusieurs interventions par entreprise. Si une intervention touche simultanément plusieurs aspects de l'entreprise, la classer dans la catégorie jugée la plus importante.

• Diagnostic/évaluation des besoins	18	• Exportation	1
• Recherche de financement	51	• R&D	5
• Plan d'affaire, préparation d'un dossier de financement	26	• Suivis de financement	31
• Localisation	6	• Autres suivis	9
• Gestion (comptabilité, RH, production, consolidation)	14	• Autres	10
• Marketing, vente	11		
		Total : nombre d'interventions	182

Mis en forme : Retrait : Gauche : 0.13 cm, Avec puces + Niveau : 1 + Alignement : 0.63 cm + Tabulation après : 1.27 cm + Retrait : 1.27 cm, Taquets de tabulation : Pas à 1.27 cm

Mis en forme : Retrait : Gauche : 0.13 cm, Avec puces + Niveau : 1 + Alignement : 0.63 cm + Tabulation après : 1.27 cm + Retrait : 1.27 cm, Taquets de tabulation : Pas à 1.27 cm

Mis en forme : Retrait : Gauche : 0.13 cm, Avec puces + Niveau : 1 + Alignement : 0.63 cm + Tabulation après : 1.27 cm + Retrait : 1.27 cm, Taquets de tabulation : Pas à 1.27 cm

Mis en forme : Retrait : Gauche : 0.13 cm, Avec puces + Niveau : 1 + Alignement : 0.63 cm + Tabulation après : 1.27 cm + Retrait : 1.27 cm, Taquets de tabulation : Pas à 1.27 cm

Mis en forme : Retrait : Gauche : 0.13 cm, Avec puces + Niveau : 1 + Alignement : 0.63 cm + Tabulation après : 1.27 cm + Retrait : 1.27 cm, Taquets de tabulation : Pas à 1.27 cm

Mis en forme : Retrait : Gauche : 0.13 cm, Avec puces + Niveau : 1 + Alignement : 0.63 cm + Tabulation après : 1.27 cm + Retrait : 1.27 cm, Taquets de tabulation : Pas à 1.27 cm

Mis en forme : Retrait : Gauche : 0.13 cm, Avec puces + Niveau : 1 + Alignement : 0.63 cm + Tabulation après : 1.27 cm + Retrait : 1.27 cm, Taquets de tabulation : Pas à 1.27 cm

Mis en forme : Retrait : Gauche : 0.13 cm, Avec puces + Niveau : 1 + Alignement : 0.63 cm + Tabulation après : 1.27 cm + Retrait : 1.27 cm, Taquets de tabulation : Pas à 1.27 cm

Mis en forme : Retrait : Gauche : 0.13 cm, Avec puces + Niveau : 1 + Alignement : 0.63 cm + Tabulation après : 1.27 cm + Retrait : 1.27 cm, Taquets de tabulation : Pas à 1.27 cm

Mis en forme ... [1]

Mis en forme ... [2]

b)

Service aux entreprises à but lucratif en démarrage

Pour fins du présent rapport, les entreprises en démarrage sont les projets d'entreprises, et, règle générale, les nouvelles entreprises qui n'ont pas réalisé une première vente. Les **travailleurs autonomes** sont considérés comme des entreprises.

☐ **Soutien technique**

● **Nombre de projets d'entreprises et d'entreprises en démarrage ayant bénéficié d'interventions de soutien technique** 108

● **Objet et nombre d'interventions :**

● Études de faisabilité/validation d'idée/évaluation potentiel entrepreneurial	76	● Marketing, vente		11
● Diagnostic/évaluation des besoins	4	● Exportation		0
● Recherche de financement	28	● R&D		2
● Plan d'affaire, préparation d'un dossier de financement	46	● Suivis de financement		0
● Localisation	2	● Autres suivis		1
● Gestion (comptabilité, RH, production, consolidation)	0	● Autres		6

Total : nombre d'interventions 176

☐ **Dossiers JP**

Nombre de dossiers de Jeunes Promoteurs (JP) **préparés** en collaboration avec un SAJE 5

Nombre de dossiers JP **acceptés** 5

Nombre d'**entreprises** créées 3

☐ **Suivis SAJE**

Nombre de nouvelles entreprises du territoire faisant l'objet d'un suivi par un SAJE. Inscrire ici le nombre total d'entreprises du territoire inscrites au Centre de suivi en date du 31 mars.

Mis en forme : Retrait : Gauche : 1.71 cm, Suspendu : 0.32 cm, Avec puces + Niveau : 1 + Alignement : 2.03 cm + Tabulation après : 2.67 cm + Retrait : 2.67 cm, Taquets de tabulation : Pas à 2.67 cm

Mis en forme : Retrait : Gauche : 0 cm, Suspendu : 0.35 cm, Avec puces + Niveau : 1 + Alignement : 0.44 cm + Tabulation après : 1.08 cm + Retrait : 1.08 cm, Taquets de tabulation : Pas à 1.08 cm

Mis en forme : Retrait : Gauche : 1.71 cm, Suspendu : 0.32 cm, Avec puces + Niveau : 1 + Alignement : 2.03 cm + Tabulation après : 2.67 cm + Retrait : 2.67 cm, Taquets de tabulation : Pas à 2.67 cm

Mis en forme : Retrait : Gauche : 0 cm, Suspendu : 0.35 cm, Avec puces + Niveau : 1 + Alignement : 0.44 cm + Tabulation après : 1.08 cm + Retrait : 1.08 cm, Taquets de tabulation : Pas à 1.08 cm

Mis en forme : Retrait : Gauche : 1.71 cm, Suspendu : 0.32 cm, Avec puces + Niveau : 1 + Alignement : 2.03 cm + Tabulation après : 2.67 cm + Retrait : 2.67 cm, Taquets de tabulation : Pas à 2.67 cm

Mis en forme : Retrait : Gauche : 0 cm, Suspendu : 0.35 cm, Avec puces + Niveau : 1 + Alignement : 0.44 cm + Tabulation après : 1.08 cm + Retrait : 1.08 cm, Taquets de tabulation : Pas à 1.08 cm

Mis en forme : Retrait : Gauche : 1.71 cm, Suspendu : 0.32 cm, Avec puces + Niveau : 1 + Alignement : 2.03 cm + Tabulation après : 2.67 cm + Retrait : 2.67 cm, Taquets de tabulation : Pas à 2.67 cm

Mis en forme ... [3]

Mis en forme ... [4]

Mis en forme ... [5]

Mis en forme ... [6]

Mis en forme ... [7]

3.2.5. SERVICE AUX ENTREPRISES D'ÉCONOMIE SOCIALE

a) Service aux entreprises d'économie sociale existantes :

Pour fins du présent rapport, une entreprise existante est, règle générale, une entreprise qui a déjà réalisé une première vente.

☐ Visites d'entreprises

Nombre d'entreprises visitées (par un professionnel) :

20

Visites de dépistage, prospection et présentation de l'offre de service de la CDÉC. Comptabiliser les visites liées à une intervention de soutien technique avec celles-ci dans 5.1.3.2. Ne pas compter les simples recensements d'entreprise.

☐ Soutien technique

● Nombre d'entreprises ayant fait l'objet d'interventions de soutien technique

32

Une intervention : un contact d'une durée minimale d'environ 15 minutes entre un professionnel de la CDÉC et la direction de l'entreprise, qui est susceptible d'orienter l'évolution de l'entreprise.

● Objet et nombre d'interventions :

204

Il peut y avoir plusieurs interventions par entreprise. Si **une** intervention touche simultanément plusieurs aspects de l'entreprise, la classer dans la catégorie jugée la plus importante.

- Études de faisabilité/validation d'idée/évaluation potentiel entrepreneurial
- Diagnostic/évaluation des besoins
- Recherche de financement
- Plan d'affaire, préparation d'un dossier de financement
- Localisation
- Gestion (comptabilité, RH, production, consolidation)

11

- Marketing, vente

1

13

- Exportation

22

- R&D

50

- Suivis de financement

26

19

- Autres suivis

11

48

- Autres

16

Total : nombre d'interventions 204

Mis en forme : Retrait : Première ligne : 1.25 cm

Mis en forme : Retrait : Suspendu : 0.95 cm, Avec puces + Niveau : 1 + Alignement : 2.03 cm + Tabulation après : 2.67 cm + Retrait : 2.67 cm, Taquets de tabulation : Pas à 2.67 cm

Mis en forme : Retrait : Gauche : 0 cm, Suspendu : 0.76 cm, Avec puces + Niveau : 1 + Alignement : 0.44 cm + Tabulation après : 1.08 cm + Retrait : 1.08 cm, Taquets de tabulation : 0.45 cm, Tabulation de liste + Pas à 0.63 cm + 1.08 cm

Mis en forme : Retrait : Suspendu : 0.95 cm, Avec puces + Niveau : 1 + Alignement : 2.03 cm + Tabulation après : 2.67 cm + Retrait : 2.67 cm, Taquets de tabulation : Pas à 2.67 cm

Mis en forme : Retrait : Gauche : 0 cm, Suspendu : 0.76 cm, Avec puces + Niveau : 1 + Alignement : 0.44 cm + Tabulation après : 1.08 cm + Retrait : 1.08 cm, Taquets de tabulation : 0.45 cm, Tabulation de liste + Pas à 0.63 cm + 1.08 cm

Mis en forme : Retrait : Suspendu : 0.95 cm, Avec puces + Niveau : 1 + Alignement : 2.03 cm + Tabulation après : 2.67 cm + Retrait : 2.67 cm, Taquets de tabulation : Pas à 2.67 cm

Mis en forme : Retrait : Gauche : 0 cm, Suspendu : 0.76 cm, Avec puces + Niveau : 1 + Alignement : 0.44 cm + Tabulation après : 1.08 cm + Retrait : 1.08 cm, Taquets de tabulation : 0.45 cm, Tabulation de liste + Pas à 0.63 cm + 1.08 cm

Mis en forme : Retrait : Suspendu : 0.95 cm, Avec puces + Niveau : 1 + Alignement : 2.03 cm + Tabulation après : 2.67 cm + Retrait : 2.67 cm, Taquets de tabulation : Pas à 2.67 cm

Mis en forme ... [8]

Mis en forme ... [9]

Mis en forme ... [10]

Mis en forme ... [11]

Mis en forme ... [12]

b) Service aux entreprises d'économie sociale en démarrage :

Pour fins du présent rapport, les entreprises en démarrage sont les projets d'entreprises, et, règle générale, les nouvelles entreprises qui n'ont pas réalisé une première vente.

□ Soutien technique

● **Nombre de projets d'entreprise et d'entreprises en démarrage ayant fait l'objet d'interventions de soutien technique** 48

● **Objet et nombre d'interventions :**

- Études de faisabilité/validation d'idée/évaluation potentiel entrepreneurial 53
- Diagnostic/évaluation des besoins 1
- Recherche de financement 26
- Plan d'affaire, préparation d'un dossier de financement 59
- Localisation 16
- Gestion (comptabilité, RH, production, consolidation) 20

- Marketing, vente 2
- Exportation
- R&D
- Suivis de financement 15
- Autres suivis 3
- Autres 4

Total : nombre d'interventions 187

Mis en forme : Retrait : Suspendu : 0.95 cm, Avec puces + Niveau : 1 + Alignement : 2.03 cm + Tabulation après : 2.67 cm + Retrait : 2.67 cm, Taquets de tabulation : Pas à 2.67 cm

Mis en forme : Retrait : Gauche : 0 cm, Suspendu : 0.76 cm, Avec puces + Niveau : 1 + Alignement : 0.44 cm + Tabulation après : 1.08 cm + Retrait : 1.08 cm, Taquets de tabulation : 0.45 cm, Tabulation de liste + Pas à 0.63 cm + 1.08 cm

Mis en forme : Retrait : Suspendu : 0.95 cm, Avec puces + Niveau : 1 + Alignement : 2.03 cm + Tabulation après : 2.67 cm + Retrait : 2.67 cm, Taquets de tabulation : Pas à 2.67 cm

Mis en forme : Retrait : Gauche : 0 cm, Suspendu : 0.76 cm, Avec puces + Niveau : 1 + Alignement : 0.44 cm + Tabulation après : 1.08 cm + Retrait : 1.08 cm, Taquets de tabulation : 0.45 cm, Tabulation de liste + Pas à 0.63 cm + 1.08 cm

Mis en forme : Retrait : Suspendu : 0.95 cm, Avec puces + Niveau : 1 + Alignement : 2.03 cm + Tabulation après : 2.67 cm + Retrait : 2.67 cm, Taquets de tabulation : Pas à 2.67 cm

Mis en forme : Retrait : Gauche : 0 cm, Suspendu : 0.76 cm, Avec puces + Niveau : 1 + Alignement : 0.44 cm + Tabulation après : 1.08 cm + Retrait : 1.08 cm, Taquets de tabulation : 0.44 cm, Tabulation de liste + Pas à 0.63 cm + 1.08 cm

Mis en forme : Retrait : Suspendu : 0.95 cm, Avec puces + Niveau : 1 + Alignement : 2.03 cm + Tabulation après : 2.67 cm + Retrait : 2.67 cm, Taquets de tabulation : Pas à 2.67 cm

Mis en forme ... [13]

Mis en forme ... [14]

Mis en forme ... [15]

Mis en forme ... [16]

Mis en forme ... [17]

3.3. FINANCEMENTS PAR LA CDÉC AU COURS DE LA DERNIÈRE ANNÉE

	Prêts autorisés		Prêts déboursés		Investissements en capital action autorisés		Investissements en capital action déboursés		Garanties de prêt autorisées		Garanties de prêts réalisées	
	Nb	Montant	Nb	Montant	Nb	Montant	Nb	Montant	Nb	Montant	Nb	Montant
2.1 FLI												
Entreprises à but lucratif en démarrage	3	48 500	1	11 000								
Entreprises à but lucratif existantes	5	168 000	5	168 000								
Entreprises d'économie sociale en démarrage	2	200 000	1	100 000								
Entreprises d'économie sociale existantes	1	100 000	0	0								
Total	11	516 500	7	279 000								
3.1 SOLIDE												
Entreprises à but lucratif en démarrage	2	37 500	0	0								
Entreprises à but lucratif existantes	2	75 000	2	75 000								
Entreprises d'économie sociale en démarrage	2	100 000	1	50 000								
Entreprises d'économie sociale existantes	1	50 000	0	0								
Total	7	262 500	3	125 000								
4.1 FDEM												
Entreprises à but lucratif en démarrage												
Entreprises à but lucratif existantes												
Entreprises d'économie sociale en démarrage												
Entreprises d'économie sociale existantes												
Total												

2.3.2. Financements non remboursables

5.1 Jeunes Promoteurs – JP																	
Contributions VOLET A ¹ autorisées			Contributions VOLET A déboursées			Contributions VOLET B ² autorisées			Subventions VOLET B déboursées			Contributions VOLET C ³ autorisées			Contributions VOLET C déboursées		
Nombre d'entreprises	Nombre de promoteurs	Montant	Nombre d'entreprises	Nombre de promoteurs	Montant	Nombre d'entreprises	Nombre de promoteurs	Montant	Nombre d'entreprises	Nombre de promoteurs	Montant	Nombre d'entreprises	Nombre de promoteurs	Montant	Nombre d'entreprises	Nombre de promoteurs	Montant
						3	5	30000	3	5	30000	2	2	915	2	2	915

JP : Totaux					
Contributions autorisées			Contributions déboursées		
Nombre d'entreprises	Nombre de promoteurs	Montant	Nombre d'entreprises	Nombre de promoteurs	Montant
7	7	30 915	5	7	30 915

6.1	7.1 Fonds Économie Sociale					
	Contributions autorisées			Contributions déboursées		
	Nombre d'entreprises	Nombre de projets	Montant	Nombre d'entreprises	Nombre de projets	Montant
Nouvelles entreprises d'économie sociale	9	0	331 188.18	5	0	136 835.79
Entreprises d'économie sociale existantes	3	3	151 339.76	2	2	61 254.76
Total	12	3	482 527.94	7	2	198 090.55

¹ Volet A : Remboursement de frais d'études et de prototypage

² Volet B : Subvention pour le démarrage d'une première entreprise

³ Volet C : Remboursement de frais de formation ou perfectionnement

2.4. RETOMBÉES DES INTERVENTIONS DU CLD EN EMPLOIS ET EN INVESTISSEMENTS

Dans cette section, évitez les doubles comptages. Lorsque plusieurs éléments sont en cause, attribuez l'investissement et/ou la création d'emploi à l'élément qui vous considérez le plus déterminant.

2.4.1. Entreprises à but lucratif

☐ Entreprises à but lucratif existantes (voir 2.7. page 23)

- **Création d'emplois projetée** (création d'emplois projetée dans l'année suivant le financement déboursé ou l'intervention)

• Découlant de financements par le CLD	13
• Découlant d'interventions de soutien technique	
Total	

• Nombre d'emplois à temps plein	2
• Nombre d'emplois à temps partiel	11

- **Emplois consolidés** (Emplois existants que l'intervention du CLD a contribué de façon significative à préserver)

• Découlant de financements par le CLD	54
• Découlant d'interventions de soutien technique	
Total	

- **Investissements totaux projetés**

• Découlant de financements par le CLD	\$698 357
• Découlant d'interventions de soutien technique	\$
Total	\$

☐ Entreprises en démarrage

- **Création d'emplois projetés**

• Découlant de financements par le CLD	36
• Découlant du programme STA	
• Découlant d'interventions de soutien technique	
Total	

• Nombre d'emplois à temps plein	29
• Nombre d'emplois à temps partiel	7

- **Investissements totaux projetés**

• Découlant de financements par le CLD	599 500\$
• Découlant du programme STA	
• Découlant d'interventions de soutien technique	
Total	

- **Nombre d'entreprises démarrées** (Nombre total d'entreprises démarrées avec le soutien du CLD au cours de la dernière année et ayant réalisé une **première vente**. Les **travailleurs autonomes** sont considérés comme des entreprises.)

• Via le programme Jeunes Promoteur	3
• Via le programme STA	
• Autres	
Total	

- **Profil des dirigeants de ces entreprises démarrées**

Hommes		Immigrants		Jeunes (-35 ans)	
Femmes		Immigrantes		Jeunes (-35 ans)	

❑ **Commentaires sur les retombées de vos interventions**

Les efforts consentis au cours des dernières années pour augmenter les occasions de rencontres entre les entrepreneurs donnent des résultats de plus en plus visibles. Nos groupes pour les formations sont plus faciles à remplir. Les participants aiment se retrouver d'un groupe à l'autre. On voit s'échanger des cartes d'affaires, des liens se créer et des échanges de service se conclure. Nous travaillons fort pour développer chez les nouveaux entrepreneurs une culture de formation. De concert avec sept autres CDEC de Montréal, nous avons également réalisé un programme de 17 formations sur les meilleures pratiques d'affaires pour les entreprises existantes. Malgré des résultats en deçà de nos attentes, nous prévoyons continuer à offrir aux entrepreneurs de Montréal une série de formation année après année.

L'accompagnement personnalisé des entreprises existantes et en démarrage demeure la principale valeur ajoutée du SAE de la CDÉC. Les clients apprécient particulièrement la disponibilité des agents, la rigueur dans les suivis et l'accès à un réseau d'intervenants spécialisés. C'est dans cette optique que la CDÉC a consolidé son réseau de 2^e ligne. Les interventions, orientées clients, favorisent la création de réseaux stratégiques pour chaque entrepreneurs dépendamment des besoins identifiés. Ces éléments confirment une augmentation de la fidélisation de notre clientèle qui contacte systématiquement leur agent à chaque réalisation ou décision importante.

Cette année, un client s'est distingué en remportant un prix de 10 000\$ dans le volet national du Concours québécois en entrepreneuriat. Cette même entreprise a reçu un soutien précieux du SAE de la CDEC pour se trouver un local commercial, la localisation étant, plus que jamais, un enjeu pour les entreprises de notre territoire et pour le dynamisme entrepreneurial de ses quartiers. La CDEC s'implique de plus en plus dans la recherche de locaux et tente, par le fait même, de favoriser le maillage entre entreprises.

La CDÉC a accompagné des entreprises dans leurs recherches de financement auprès des institutions bancaires et le partenariat avec la BDC s'est définitivement accru puisque plus d'une dizaine de rencontres conjointes (CDEC/BDC) ont eu lieu. La collaboration du service aux entreprises privé et du service aux entreprises collectives s'est solidifiée notamment dans trois projets d'économie social fort prometteur, Emploi Jeunesse, Jarry 2^{ième} et Terre Nouvelle.

Finalement, à quatre reprises en 2007, des présentations sur nos outils de financement ont été réalisées au SAJE ce qui amènent des retombées positives sur le positionnement de la CDEC et nos relations avec ce partenaire et ses clients..

2.4.2. Entreprises d'économie sociale

❑ **Entreprises d'économie sociale existantes (voir 2.7. à la page 21)**

● Création d'emplois projetée	6
● Nombre d'emplois à temps plein	6
● Nombre d'emplois à temps partiel	0
● Emplois consolidés	12
● Investissements totaux projetés	482 527 \$

❑ **Entreprises en démarrage**

● Création d'emplois projetée	8				
● Nombre d'emplois à temps plein	7				
● Nombre d'emplois à temps partiel	1				
● Investissements totaux projetés	1 519 932, 97 \$				
● Profil des dirigeants de ces entreprises démarrées					
Hommes	9	Immigrants	2	Jeunes (-35 ans)	4
Femmes	5	Immigrantes	0	Jeunes (-35 ans)	1

□ **Commentaires sur les retombées de vos interventions**

Les interventions du FÉS ont contribué au démarrage ou à la consolidation de projets et d'entreprises collectives dans les secteurs de la culture, des NTIC, de l'environnement, des services conseil et de l'alimentation. De plus, le FÉS a permis le regroupement d'organismes au sein de locaux plus adéquats et au sein desquels les organisations locataires ont plus de pouvoir sur leur localisation, une plus grande stabilité financière et bénéficient d'une plus grande synergie. Ces projets sont l'Espace culturel Centre-Nord et la coopérative jeunesse. Dans tous ses financements, la CDÉC Centre-Nord encourage fortement ses promoteurs à adopter la formule coopérative lorsque celle-ci semble la plus appropriée au projet financé.

Nous avons aussi apporté un financement pour de l'aide technique a des entreprises issus du secteur des aînés, du commerce équitable, de la santé, de l'environnement, de la culture et de la jeunesse.

2.5. SURVIE DES ENTREPRISES FINANCÉES

Inscrire le nombre d'entreprises financées à une année et le nombre encore en opération en 2007-2008.
Exemple : 5 entreprises financées FLI en 2001-2002, 2 encore en opérations en 2007-2008, etc.

Fonds FLI	2001-2002	2002-2003	2003-2004	2004-2005	2005-2006	2006-2007	2007-2008
	18						9
		8					6
			3				1
				4			4
					4		4
						4	4

Subvention JP	2001-2002	2002-2003	2003-2004	2004-2005	2005-2006	2006-2007	2007-2008
	6						3
		5					4
			8				7
				7			5
					12		12
						1	1

Fonds Économie Sociale	2001-2002	2002-2003	2003-2004	2004-2005	2005-2006	2006-2007	2007-2008
	19						13
		17					12
			15				10
				9			8
					15		15
						17	16

2.6. ÉTAT DE SITUATION DU FLI ET DU SOLIDE AU 31 MARS 2008

2.6.1. FLI (ces données suivront après l'adoption des états financiers le 21 février 2008)

	Prêts aux entreprises
Solde au 31 mars 2006	332 883 \$
• Plus : Déboursés (nouveaux prêts, décaissements)	279 408 \$
• Moins : Remboursements de capital et des prêts garantis	160 400 \$
• Variation dans la provision pour créances douteuses	78 262 \$
• Moins : radiations de prêts	69 090 \$
Solde au 31 mars 2007	461 014 \$
	Autres actifs
Autres actifs du FLI à la fin de la période (<i>encaisse, placements, etc.</i>)	1 079 291 \$
Dette envers le Gouvernement du Québec au début de la période	1 618 420 \$
Dette envers le Gouvernement du Québec à la fin de la période	1 418 420 \$
Nombre de prêts aux entreprises, placements et garanties de prêt en cours au 31 mars 2007	22

Note : le montant des prêts est net de la provision pour créances douteuses, mais **inclut** la portion remboursable à court terme.

2.6.2. SOLIDE

	Prêts aux entreprises
Solde des prêts au 1 janvier 2007	40 903 \$
• Plus : déboursés (nouveaux prêts et décaissements)	75 000 \$
• Moins : remboursements de capital	46 606 \$
• Variation dans la provision pour créances douteuses	0 \$
• Moins : radiations de prêts	0 \$
Solde des prêts au 31 décembre 2007	69 297 \$
	Autres actifs
Autres actifs à la fin de la période (<i>encaisse, placements, etc.</i>)	280 049 \$
Nombre de prêts en cours au 1 décembre 2007	2

Note : le montant des prêts est net de la provision pour créances douteuses, mais **inclut** la portion remboursable à court terme.

2.7.

PARTIE 4

MANDAT CLD – CONTRIBUTION NON-RÉCURRENTÉ

CONTRIBUTION FINANCIÈRE PONCTUELLE ET NON RÉCURRENTE

- Nature du projet : la contribution reçue a été ventilée dans les différents postes budgétaires CLD afin de permettre le soutien financier aux activités déjà en cours et porteuses de résultats en matière de relève entrepreneuriale, d'interventions auprès des entreprises existantes et d'appui au démarrage d'entreprises, notamment auprès des clientèles ethnoculturelles. Quelques faits saillants :
 - Appui au démarrage de 156 promoteurs, dont 108 privés et 58 collectifs.
 - Sensibilisation des 169 entreprises contactées et des 78 entreprises rencontrées à la culture de la relève entrepreneuriale.
- Échéancier de travail : continu
- Résultats obtenus à ce jour : les résultats sont affichées dans les sections précédentes.
- Ressources externes impliquées / nom des organismes, responsabilités, partenariat avec d'autres CLD : en matière de relève entrepreneuriale, la CDÉC Centre-Nord a convenu d'un partenariat avec le SAJE Montréal-Métro.
- Montant de la contribution reçue de la Ville à l'automne 2006 : 26 912 \$
- Répartition des dépenses : ventilation parmi les postes budgétaires CLD.
- Somme dépensée au 31 mars 2007 : 26 912 \$

PARTIE 5
MANDAT DÉVELOPPEMENT ÉCONOMIQUE CANADA

CHAMP	ACTIVITÉS	OBJECTIFS VISÉS	RÉSULTATS ATTEINTS
Compréhension du développement : plan d'action	Préparer un plan pluriannuel des activités menées selon l'entente convenue avec Développement économique Canada.	Identifier et prioriser les actions stratégiques et opérationnelles à mettre en œuvre au cours des trois (3) prochaines années afin de valoriser le développement socio-économique du territoire. Dépôt d'un plan pluriannuel en avril 2007.	La CDÉC a adopté son plan d'action stratégique pluriannuel. Une portion de ce plan s'intéresse plus particulièrement aux actions financées en vertu de l'entente avec Développement économique Canada. Plus de 100 acteurs locaux et régionaux ont participé à 10 séances de consultation. Ce plan inclut des orientations transversales relatives à la constitution d'une communauté apprenante et au développement durable, ainsi que des orientations opérationnelles relatives à la culture, à la promotion du territoire, à l'emploi, à la diversification économique, à l'entrepreneuriat collectif et à l'amélioration du milieu de vie. Une planification pluriannuelle a été transmise à Développement économique Canada.
	Documenter le potentiel d'essaimage des entreprises de l'arrondissement et établir un plan d'action.	Documenter le potentiel d'essaimage technologique autour du projet de l'Université de Montréal à la gare de triage d'Outremont pour la zone industrielle Beaumont et avenue du Parc. Préparer un plan d'action concerté avec les acteurs et promoteurs du territoire afin de susciter l'essaimage. Mise sur pied d'un comité de travail. Production d'un état de situation et d'un plan de travail.	La CDÉC a identifié dans la zone industrielle de la rue Beaumont à Parc-Extension un potentiel d'essaimage technologique en lien avec le projet de reconversion de l'ancienne gare de triage d'Outremont par l'Université de Montréal. Un état de la situation et un plan de travail, s'appuyant sur des actions concertées avec l'Arrondissement de Villeray – Saint-Michel – Parc-Extension, l'Université de Montréal et d'autres acteurs locaux, sont actuellement en préparation et seront intégrés au plan stratégique de la CDÉC. Tenue de 2 séances de travail.
	Documenter la situation du secteur stratégique et fortement menacé que constitue l'industrie du vêtement dans le territoire et établir un plan d'action.	Décrire la situation du secteur du vêtement dans le territoire. Identifier des actions à mener afin de contrer le déclin de ce secteur d'emploi et requalifier les édifices laissés vacants suite à des fermetures d'usines. Production d'un état de situation et d'un plan de travail.	La CDÉC a établi une revue de littérature sur la situation de l'industrie du vêtement à Montréal et en Amérique du Nord ainsi qu'un inventaire des industries reliés au textile dans l'arrondissement.
	Documenter la situation des grands immeubles industriels vacants dans le territoire et établir un plan d'action	Mettre sur pied une table de concertation avec la collaboration de la Chambre de commerce et d'industrie de l'Est de l'Île de	La CDÉC poursuit sa collaboration avec la Chambre de commerce et d'industrie de l'Est de l'île de Montréal ainsi qu'avec les arrondissements de Villeray – Saint-Michel – Parc-Extension, Rosemont – Petite-Patrie et

	<p>Évaluer l'état des artères commerciales de l'arrondissement et établir un plan d'action</p> <p>Établir des priorités, en collaboration avec le milieu culturel de l'arrondissement, pour assurer le maintien de la décentralisation de la culture dans les arrondissements et proposer un plan d'action.</p>	<p>Montréal (CCIEIM) afin de mesurer l'ampleur de la problématique de vacances dans les anciens immeubles industriels du territoire. Production d'un portrait et d'un plan d'action pour la requalification de ces immeubles. Tenue de 5 séances de travail. Production d'un portrait et d'un plan d'action.</p> <p>Décrire la situation des artères commerciales du secteur et identifier les actions et activités à mener pour en améliorer la dynamique. Production d'un état de situation et d'un plan de travail</p> <p>Participer à un comité de travail composé du Chantier de l'économie sociale et de 5 CDÉC de Montréal le gouvernement provincial, lequel a pour mandat de faire des propositions pour les arrondissements lors du Sommet Montréal, métropole culturelle qui aura lieu en 2007. Production d'un portrait culturel et d'un plan d'action des arrondissements participant d'ici la fin mai 2007. Tenue de 3 séances de travail avec</p>	<p>Ahuntsic-Cartierville afin d'établir un plan de requalification des vieux immeubles industriels, notamment ceux de l'industrie du vêtement, du territoire. Un diagnostic et un plan de travail seront produits. Tenue de 8 séances de travail.</p> <p>La CDÉC a démarré un processus de planification avec l'agence Convercité. Cette planification visera plusieurs artères commerciales présentant un bon potentiel de mobilisation des commerçants. Les travaux portent actuellement sur la rue Jean-Talon dans le quartier Parc-Extension et sur la rue Jean-Talon entre les boulevards Saint-Michel et Pie-IX. Un plan de travail sera produit en 2007-2008. Tenue de 1 séance de travail.</p> <p>La CDÉC accompagne les gens d'affaire du Petit Maghreb dans la mise sur pied d'une association regroupant les commerçants de la rue Jean-Talon entre les boulevard Saint-Michel et Pie-IX. Participation à 7 séances de travail.</p> <p>La CDÉC accompagne les commerçants de la rue Jean-Talon dans le quartier Parc-Extension à relancer leur association et ainsi mobiliser à nouveau la communauté d'affaire de la ce tronçon de la rue Jean-Talon. Participation à 1 séance de travail.</p> <p>La CDÉC collabore à un comité de travail composé du Chantier de l'économie sociale ainsi que des CDÉC Rosemont – Petite-Patrie, RESO, CDEST, Ahuntsic-Cartierville et Centre-Sud – Plateau-Mont-Royal. Ce comité de travail a proposé au gouvernement du Québec et à la Ville de Montréal un plan d'action intitulé : <i>Vers une métropole culturelle... pour tous</i>. Ce plan demande la création de deux fonds : un fonds de soutien aux initiatives d'économie sociale en culture et un fonds d'investissement en immobilier. Dans le cadre des <i>Rendez-vous novembre 2007, Montréal métropole culturelle</i>, ce comité entend positionner l'économie sociale comme un vecteur de premier choix pour bâtir une véritable métropole culturelle. Participation à 10 séances de travail.</p>
--	---	--	---

		le comité et 5 séances de travail avec le milieu culturel de l'arrondissement.	<p>De plus, ce comité a fait la promotion de la vitalité culturelle qui règne dans tous les quartiers montréalais en démontrant l'importance d'investir dans les arts et la culture non seulement au Centre-Ville, mais dans les quartiers montréalais en mettant sur pied la coalition <i>Quartiers culturels montréalais</i>. À cet effet, la CDEC Centre-Nord a organisée une conférence de presse réunissant une cinquantaine de personnes pour démontrer la vitalité culturelle du territoire Centre-Nord. Plus de 150 personnes et organismes artistiques et culturelles montréalais ont appuyé le mouvement <i>Quartiers culturels montréalais au courant des Rendez-vous novembre 2007, Montréal métropole culturelle</i>.</p> <p>À noter que plusieurs organisations collaborent à la démarche de ce comité de travail, notamment le Conseil d'économie sociale de l'île de Montréal, Culture Montréal, le Conseil de développement culturel de Villeray – Saint-Michel – Parc-Extension ainsi que des tables de concertation culturelle de plusieurs autres arrondissements montréalais. Par ailleurs des démarches sont faites actuellement auprès de la Ville de Montréal, des gouvernements du Québec et du Canada ainsi que des chambres de commerce du territoire montréalais.</p>
Mobilisation du milieu : concertation	Prendre position sur les grands enjeux de développement et établir des plans d'action.	Diffuser les prises de position et les plans d'action adoptés par le conseil d'administration relativement à des enjeux de développement. Tenue de 8 séances du Conseil d'administration. Taux de participation de 75 %.	<p>La CDÉC a tenu 10 séances de son Conseil d'administration. Celui-ci regroupe 21 membres avec droit de vote (12 hommes, 9 femmes, 2 moins de 35 ans et 6 immigrants), ainsi que 4 membres non-votant et 1 observateur. Taux de participation de 65 %. Les principales décisions furent les suivantes :</p> <ul style="list-style-type: none"> ✓ adopter le plan d'action local pour l'économie et l'emploi 2008-2011; ✓ adopter le bilan de la période 2005-2008; ✓ demander au gouvernement du Québec d'octroyer à Montréal et à ses organismes de développement économique un financement correspondant à leur contribution à la vitalité économique du Québec; ✓ demander au ministre de l'Emploi et de la Solidarité sociale du Québec d'autoriser le financement du projet <i>Le bon match</i>; ✓ approuver le projet de repositionnement du FDEM; ✓ approuver le partenariat avec les caisses Desjardins Cité-du-Nord et Jean-Talon/Papineau en vue de la création d'un nouvel outil de financement, <i>CRÉAVENIR</i>; ✓ adopter le Rapport d'activité pour la période du 1 avril 2006 au 31 mars 2007;

	<p>Mobiliser les acteurs et la population autour du développement économique communautaire.</p> <p>Appuyer la concertation des partenaires du territoire afin d'optimiser les effets de leurs actions sur le développement socio-économique du territoire.</p>	<p>Assurer une diversité de représentation des acteurs du milieu et de la population au sein des instances décisionnelles de la CDÉC. Augmentation de 15 % par année du nombre total de membres de la CDÉC. Tenue de 1 assemblée générale en juin 2007. Participation de 75 membres et partenaires.</p> <p>Animer une table réunissant les dirigeants des organismes publics actifs en développement socio-économique afin d'identifier les avenues de collaboration. Tenue de 3 séances de travail. Participation de 5 dirigeants d'organisme.</p>	<ul style="list-style-type: none"> ✓ adopter le plan d'action et les prévisions budgétaires pour la période du 1 avril 2007 au 31 mars 2008; ✓ adopter les recommandations du comité local d'investissement et du comité du Fonds d'économie sociale; ✓ adopter le tableau du risque, des provisions et des radiations au Fonds local d'investissement; ✓ recommander l'acceptation des états financiers 2006-2007 à l'Assemblée générale du 6 juin 2007; ✓ recommander la nomination de la firme Gosselin et associés à l'Assemblée générale du 6 juin 2007; ✓ adopter et autoriser la présentation d'un mémoire intitulé <i>Des services et infrastructure en lien avec les besoins de l'arrondissement Villeray – St-Michel – Parc-Extension</i>, lors des travaux de la Commission du conseil Municipal sur la mise en valeur du territoire, l'aménagement urbain et le transport collectif en août 2007; ✓ Accepter 9 nouveaux membres; ✓ adopter et autoriser la présentation d'un mémoire à l'Office de la consultation publique de la Ville de Montréal au sujet du projet d'implantation d'un campus de l'Université de Montréal sur le site de la gare de triage d'Outremont. <p>La CDÉC a tenu son assemblée générale annuelle le 6 juin 2007. Près de 100 membres et partenaires ont participé à cet événement.</p> <p>La CDÉC poursuit son travail afin de mettre sur pied une table de concertation réunissant les dirigeants des organismes publics du territoire actifs en développement socio-économique. Il est convenu que la CDÉC pilotera un exercice d'identification des créneaux porteurs de diversification économique auquel se joindront les dirigeants des organismes publics actifs en développement socio-économique.</p>
--	--	---	---

		<p>Participer à la Table des partenaires socio-économiques de Villeray—Saint-Michel—Parc-Extension et Ahuntsic—Cartierville en vue d’harmoniser les interventions des agents de développement socio-économiques. Participation à 10 séances de travail.</p> <p>Contribuer à la réalisation de la vision du développement du quartier Saint-Michel portée par Vivre Saint-Michel en Santé et de son Chantier de revitalisation urbaine et sociale de Saint-Michel. Participation à 20 séances de travail.</p> <p>Contribuer à la planification stratégique de quartier du Regroupement de développement de Villeray ainsi qu’à l’organisation du Forum social de Villeray.</p>	<p>La CDÉC a participé à 2 séances de la Table des partenaires socio-économiques de Villeray – Saint-Michel – Parc-Extension et Ahuntsic – Cartierville, laquelle regroupe des agents de développement économique des deux CDÉC du territoire, des conseillers aux entreprises d’Emploi-Québec, du ministère du Développement économique, de l’Innovation et de l’Exportation, et de Développement économique Canada, des spécialistes du Regroupement canadien de technologie, de Transformation Alimentaire Québec et du Programme d’aide à la recherche industrielle du Conseil national de recherche du Canada, des commissaires au développement économique des deux arrondissements du territoire. Cette table permet aux différents partenaires de partager l’information sur leurs programmes et activités, d’harmoniser leurs actions auprès de la clientèle d’affaires, de développer leur expertise et de réfléchir et travailler à des problématiques communes.</p> <p>La CDÉC poursuit sa contribution à différents volets du projet Chantier de revitalisation urbaine et sociale mené par Vivre Saint-Michel en santé. Elle a participé à environ 50 séances de travail à cet effet.</p> <p>Le directeur général de la CDÉC assume la présidence de Vivre Saint-Michel en santé. Participation à 9 séances de travail du comité exécutif et du conseil d’administration, 5 assemblées de quartier et 1 assemblées générale.</p> <p>La CDEC a mené la concertation autour du projet de l’école communautaire Louis-Joseph-Papineau, située dans le quartier Saint-Michel, avec les partenaires suivants : l’Arrondissement de Villeray – Saint-Michel – Parc-Extension, la Commission scolaire de Montréal et Vivre Saint-Michel en Santé. Le but poursuivi par ces partenaires est de transformer cette école en école communautaire et d’améliorer l’offre de plateaux culturels et sportifs dans ce quartier. Participation à 12 séances de travail ont été tenues.</p> <p>La CDÉC a contribué à l’organisation du <i>Forum social de Villeray</i>, qui a rassemblé 250 personnes et a permis d’établir 50 pistes d’actions. La CDEC participe actuellement à la réflexion pour la mise en place des mécanismes de suivi de ce plan d’action. Participation à 12 séances de travail.</p>
--	--	---	---

		<p>Production et mise en œuvre d'un plan stratégique de développement social et économique. Participation à 6 séances de travail.</p> <p>Contribuer à la planification stratégique de quartier menée par Parc-Extension quartier en santé. Production et mise en œuvre d'un plan stratégique de développement social découlant des actes du Forum populaire de Parc-Extension tenu en 2006.</p> <p>Contribuer aux activités de la concertation culturelle de Centre-Nord. Production et mise en œuvre d'un plan concerté de développement associatif et de mise sur pied d'un centre de création artistique dans l'édifice Jean-Marie Gauvreau.</p> <p>Contribuer aux activités de concertation économique dans le cadre des travaux de</p>	<p>La CDÉC participe aux travaux de Parc-Extension quartier en santé. Le directeur général fait partie du comité exécutif. Cette table de concertation multisectorielle et inter-réseaux traverse actuellement une période de crise importante qui amène ses membres à réfléchir à son orientation générale. Le plan stratégique de développement social qui devait faire suite au Forum populaire tenu en 2006 n'a par conséquent pas été préparé. Participation à 9 séances de travail et du conseil d'administration.</p> <p>La CDÉC poursuit son implication dans la relance du Conseil de développement culturel de Villeray – Saint-Michel – Parc-Extension en accompagnant la préparation d'un nouveau plan stratégique et de développement associatif. Un plan stratégique de mobilisation du milieu culturel de notre territoire se met en œuvre pour établir le portrait culturel, évaluer les besoins concertés du milieu culturel et établir un plan d'action pour assurer la pérennité de l'organisme. Une agente de développement économique siège depuis septembre au conseil d'administration de ce Conseil de développement culturel.</p> <p>La CDÉC a aussi établi une collaboration avec la Ville de Montréal, l'Arrondissement de Villeray – Saint-Michel – Parc-Extension et le Conseil de développement culturel de Villeray – Saint-Michel – Parc-Extension dans le but de préserver la vocation culturelle à l'édifice Jean-Marie Gauvreau (911 Jean-Talon Est). Cette collaboration permettra aux acteurs culturels locaux de prendre en charge la vocation culturelle de l'édifice Jean-Marie Gauvreau.</p> <p>Participation à 15 séances de travail avec le Conseil de développement culturel de Villeray – Saint-Michel – Parc-Extension, à 3 séances de travail avec l'Arrondissement et à 2 séances de travail avec la Ville de Montréal.</p> <p>La CDÉC participe activement aux travaux de la Chambre de commerce et d'industrie de l'Est de l'île de Montréal en s'impliquant dans 2 comités soit</p>
--	--	---	--

		<p>la CCIEIM avant de coordonner les efforts de développement par les différents intervenants du territoire de la CCIEIM</p> <p>Contribuer à la réflexion sur la requalification de la carrière Saint-Michel. Participation aux travaux de la table de concertation mise sur pied par la ville de Montréal. Participation aux travaux menés par les acteurs du quartier Saint-Michel. Préparation et réalisation d'une stratégie concertée de promotion de l'embauche locale. Réalisation d'une étude détaillée sur l'emploi dans le commerce de détail. Participation à 10 séances de travail sur la l'embauche. Analyse de l'impact potentiel du projet de Smart Centre sur le commerce de détail dans le secteur et réalisation d'un plan d'action visant à appuyer collectivement les commerçants à l'arrivée de ce projet.</p>	<p>celui sur les enjeux économiques (participation à 4 séances de travail de travail) et celui du chapitre local (participation à 3 séances de travail). La CDÉC contribue à positionner les enjeux de développement socioéconomique de son territoire dans le plan d'action de ce regroupement de gens d'affaires, notamment la revitalisation de la carrière Saint-Michel et de la rue Jarry dans Saint-Michel, la mise en valeur du périmètre voisin de la gare d'Outremont, la requalification des vieux édifices industriels.</p> <p>La CDÉC poursuit, en collaboration, avec Vivre Saint-Michel en santé, son action déterminante dans les travaux de la Table de concertation mise sur pied par le maire de Montréal et qui a pour mandat d'évaluer le projet de requalification de la carrière Saint-Michel actuellement en développement par un promoteur immobilier. Cette table réunit des représentants de la ville de Montréal, de l'arrondissement, d'Emploi-Québec, de Vivre Saint-Michel en santé, des milieux communautaires et d'affaires et de la CDÉC. Participation à 4 séances préparatoires ainsi qu'à 6 réunions de la table.</p> <p>La CDÉC a également participé, le 19 septembre 2007, à une journée <i>portes ouvertes</i>, organisée par la Ville de Montréal et le promoteur et ayant pour but d'informer la population sur l'état du projet. Quelque 75 résidents ont pris part à cet événement.</p> <p>La CDÉC anime un comité de Vivre Saint-Michel en santé relatif à la préparation et à l'embauche de la main-d'œuvre locale en lien avec le projet de requalification de la carrière Saint-Michel. Production d'une version préliminaire d'une stratégie concertée de préparation et d'embauche de la main-d'œuvre locale. Tenue de 5 séances de travail.</p> <p>La CDÉC anime un comité de travail de la Table de concertation et qui a pour but de mettre sur pied un plan concerté relatif à la main-d'œuvre. Ce comité réunit le promoteur, Service Canada, Emploi-Québec, Vivre Saint-Michel en santé, la Commission scolaire de Montréal, l'Arrondissement de Villeray – Saint-Michel – Parc-Extension et la Ville de Montréal. Tenue de 3 séances de travail. Production d'un plan pour l'embauche locale visant à la fois l'ouverture du centre commercial projeté (environ 1300 emplois) que le renouvellement de la main-d'œuvre (estimation de 500 à 600 emplois par année).</p>
--	--	---	--

		<p>Contribuer au plan de revitalisation de la rue Jarry dans le quartier Saint-Michel mis de l'avant par la table de concertation OSER Jarry. Participation à 6 séances de travail. Réalisation d'une étude de potentiel de développement en matière de commerces, logements et emplois.</p>	<p>La CDÉC, en plus de participer à la table de concertation mise sur pied par le maire de Montréal, a aussi assigné un agent de développement économique au dossier de la requalification de la carrière Saint-Michel. Le mandat est ici de :</p> <ul style="list-style-type: none"> ✓ appuyer les représentants du milieu dans l'interprétation des études qui seront menées par le promoteur et la ville; ✓ préparer des stratégies de mobilisation des commerçants situés à la surface afin qu'ils puissent faire face efficacement à l'arrivée de nouveaux concurrents; ✓ établir, dans l'éventualité où le projet actuellement sous évaluation ne soit pas autorisé, un processus de réflexion de quartier sur la requalification de ce site. <p>La CDÉC a animé un groupe de travail issu du Comité de Concertation dans le cadre du projet de requalification de la Carrière St-Michel. Le but du comité était d'analyser les composantes des modes de consultation publique possible pour le projet à l'étude. Tenue de 3 séances de travail et production d'un document guide sur les modes de consultation.</p> <p>La CDÉC a poursuivi son soutien aux travaux et actions d'Oser Jarry, un groupe de travail composé de promoteurs et d'intervenants du quartier Saint-Michel impliqués dans la revitalisation de la rue Jarry Est : Vivre Saint-Michel en santé, Aliment'Action, le Journal Saint-Michel, le CSSS Saint-Léonard – Saint-Michel, le Cirque du Soleil, TOHU la Cité des arts du cirque, le Groupe conseil en développement de l'habitation CDH, la Caisse d'économie solidaire, le Centre d'expertise sur les matières résiduelles, le CPE populaire Saint-Michel et la CDÉC Centre-Nord. Oser Jarry, après avoir proposé une vision de la relance commerciale et résidentielle sur la rue Jarry Est, a associé à sa démarche l'Arrondissement de Villeray – Saint-Michel – Parc-Extension, qui a déjà produit un plan directeur de cette artère. Par ailleurs, la CDÉC, en collaboration avec OSER Jarry, a aussi entrepris l'évaluation du potentiel de développement de logements, de commerces et d'emplois dans le contexte de la revitalisation de la rue Jarry dans St-Michel. Participation à 6 séances de travail et élaboration des objectifs de développement en matière de mix commercial ainsi que d'habitation.</p>
--	--	--	--

		<p>Contribuer à la réflexion sur la requalification de la gare d'Outremont et de l'ouverture de ce site sur le quartier Parc-Extension. Participer aux travaux des instances de consultation. Favoriser la mobilisation par la mise sur pied d'une table de concertation locale dans le but de dégager une vision commune des enjeux et des actions à entreprendre. Dépôt et diffusion d'un mémoire lors de la consultation publique. Production et mise en œuvre d'un plan de requalification pour la zone Beaumont en concertation avec le milieu. Participation à 10 séances de travail et de mobilisation.</p>	<p>La CDÉC a aussi participé à des ateliers organisés par l'Institut d'urbanisme de l'université de Montréal en lien avec le développement du quartier Saint-Michel. Participation à 2 séances de travail avec les étudiants de l'Institut et à 3 journées de présentation de projets.</p> <p>La CDÉC poursuit sa contribution à ce projet en collaborant avec les responsables du projet de l'université de Montréal, les acteurs du quartier Parc-Extension (dont le Regroupement en aménagement de Parc-Extension et le Comité d'action de Parc-Extension) et les décideurs de l'Arrondissement de Villeray – Saint-Michel – Parc-Extension. Participation à 4 séances de travail.</p> <p>La CDÉC, dans la foulée du mémoire présenté au printemps devant l'Office de consultation publique de Montréal, vise à contribuer à la redéfinition de ce projet et à en optimiser les retombées pour le quartier Parc-Extension. Notamment, la CDÉC demande à ce que ce projet soit redéfini dans une perspective métropolitaine, plutôt que locale et tournée vers l'arrondissement d'Outremont, et de manière à désenclaver le quartier Parc-Extension, tant sur le plan urbanistique que socioéconomique. Plus particulièrement, la CDÉC a débuté une réflexion quant à la mise en valeur de la zone industrielle Beaumont et des artères principales voisines telles les rues Parc, Jean-Talon et Ogilvy. À cet effet, la CDEC a tenu une journée de réflexion stratégique en novembre regroupant le milieu des affaires, le milieu communautaire, le milieu de l'éducation, du secteur de la santé ainsi que de l'arrondissement VSPE pour dégager une position et un développement souhaitable pour le secteur Beaumont/Parc.</p> <p>La CDÉC aussi a appuyé la démarche du Comité d'action de Parc-Extension (CAPE) à l'effet de mobiliser les citoyens du quartier Parc-Extension autour du projet de la gare de triage d'Outremont. Le but poursuivi est de s'assurer que les citoyens soient représentés pour l'élaboration de la planification stratégique de la zone Beaumont dans Parc-Extension. Participation à 2 séances de travail.</p>
--	--	--	--

	<p>Mobiliser les acteurs développement économique autour des grands enjeux de développement pour le territoire de l'arrondissement.</p>	<p>Animer la réflexion sur les enjeux de développement économique afin de dégager un consensus d'action autour de grands enjeux de développement</p>	<p>La CDÉC a organisé 5 séances de consultation auxquelles ont participé 106 personnes réparties sur 75 organismes, institutions et entreprises. Les consultations portaient sur les sujets suivants :</p> <ul style="list-style-type: none"> ✓ les perspectives de développement de l'axe Beaumont / avenue du Parc ; ✓ le développement durable au cœur du développement économique de l'arrondissement ; ✓ les pistes d'action de diversification économique pour le territoire ; ✓ les enjeux du développement de la main-d'œuvre ; ✓ l'industrie culturelle comme levier de développement économique. <p>La CDEC a organisé 3 séances de réflexion avec les tables de quartier de l'arrondissement (VSMS, RDV et RAMPE)</p> <p>La CDEC a organisé 2 séances de réflexion avec les directions de l'aménagement urbain et du service aux entreprises ainsi que de la culture, les sports, les loisirs et le développement social de l'arrondissement ainsi qu'une séance avec la direction du Centre local d'emploi Saint-Michel.</p>
<p>Développement des capacités : émulation et reconnaissance</p>	<p>Favoriser la reconnaissance des réalisations socio-économiques du territoire par les partenaires et décideurs locaux et régionaux.</p> <p>Favoriser le partage d'information entre les différents partenaires du développement local.</p>	<p>Organisation d'une tournée thématique annuelle de l'arrondissement. Participation de 40 partenaires et décideurs.</p> <p>Diffusion des informations relatives aux événements et activités de nos partenaires. Publication de 15 capsules dans les publications corporatives.</p> <p>Actualiser le site Web de la CDÉC tant dans sa conception graphique que dans son architecture et inclure une section en anglais. Mise en ligne en décembre 2007 ou janvier 2008.</p>	<p>La CDÉC a organisé une tournée de l'arrondissement, le 25 mai 2007, ayant pour thème les enjeux de développement économique du territoire. Quelque 45 membres et partenaires ont participé à cette activité de réseautage et de partage d'informations.</p> <p>La CDÉC a publié 16 capsules d'information concernant des événements, activités ou projets de partenaires locaux et montréalais dans son bulletin d'information mensuel.</p> <p>La CDÉC a mis en ligne en janvier 2008 une toute nouvelle version de son site Web avec une nouvelle facture graphique et une nouvelle structure davantage orientée clientèle. L'information disponible a été augmentée et bonifiée. Ce nouveau site Web inclut une section en anglais. Le site a compté plus de 8530 visiteurs entre janvier et mars 2008.</p>

	<p>Promouvoir le rôle de la CDÉC comme partenaire dans le développement économique et le développement de l'emploi.</p>	<p>Faire connaître l'impact de nos réalisations dans l'arrondissement. Publication d'un journal corporatif spécial sur le rapport d'activité annuel. Diffusion de 8 communiqués dans les journaux locaux.</p> <p>Mettre en valeur les initiatives en développement économique communautaire et les projets structurants dans les publications de la CDÉC et les médias locaux. Publication de 4 articles dans le journal corporatif.</p> <p>Diffuser en anglais les documents corporatifs : (en vertu d'une subvention additionnelle de Développement économique Canada). Traduction de la pochette corporative et du site Web.</p> <p>Contribuer aux réseaux locaux et régionaux d'entreprises. Tenue dans l'arrondissement d'un événement par année du Comité local de la Chambre de commerce et d'industrie de l'Est de l'île de Montréal.</p>	<p>La CDÉC a fait état de ses résultats positifs pour l'année 2006-2007 par la diffusion d'un rapport spécial de 16 pages à environ 1000 membres, partenaires et clients.</p> <p>La CDÉC a aussi diffusé :</p> <ul style="list-style-type: none"> ✓ 12 communiqués de presse dans les journaux locaux et les médias électroniques ; ✓ 21 publicités de la CDÉC Centre-Nord dans les journaux locaux; ✓ 13 parutions de nos activités et événements dans les babillards électroniques de nos partenaires et journaux de quartier; ✓ 750 pochettes décrivant les services de la corporation. <p>De plus, la CDÉC a bénéficié d'une couverture médiatique locale totalisant 21 articles portant sur les activités, événements et projets corporatifs.</p> <p>La CDÉC, dans la foulée de la redéfinition de son site Web, a suspendu la publication de son journal corporatif.</p> <p>La diffusion d'une infolettre électronique en lien avec le nouveau site Internet a débuté en mars 2008 et est envoyée à plus de 650 clients, partenaires et membres de la corporation.</p> <p>Le site web est disponible en version anglaise. Les dépliants des services aux entreprises privées et collectives sont aussi offerts en anglais. Une traduction de l'offre de services globale de la CDÉC est en cours et sera terminée sous peu.</p> <p>La CDÉC, en collaboration avec le Comité local de la Chambre de commerce et d'industrie de l'Est de l'île de Montréal, a organisé un événement de réseautage regroupant plus de 120 entrepreneurs et professionnels du territoire, ainsi que des représentants d'organismes de soutien et d'institutions publiques liées au développement socioéconomique du territoire.</p>
--	---	---	---

PARTIE 6
MANDAT EMPLOI-QUÉBEC

MANDAT EMPLOI-QUÉBEC

	ACTIVITÉS	OBJECTIFS VISÉS	RÉSULTATS ATTEINTS
Faciliter l'insertion économique et sociale ainsi que la formation de la main-d'œuvre locale	<p>Contribuer au démarrage du Carrefour jeunesse-emploi de l'arrondissement.</p> <p>Accueillir des chercheurs d'emploi, évaluer sommairement leurs besoins et les référer vers les ressources spécialisées.</p> <p>Informer les entreprises en démarrage, en croissance, en consolidation ou les entreprises ayant des besoins de main-d'œuvre, des services en développement de la main-d'œuvre disponibles dans l'arrondissement.</p> <p>Diffuser les offres d'emploi et de formation des entreprises, organismes et institutions.</p>	<p>Établir une collaboration en regard du développement de l'employabilité et de l'entrepreneuriat jeunesse.</p> <p>Accueil et de 50 chercheurs d'emploi.</p> <p>Communication avec 100 entreprises.</p> <p>Diffusion de 500 offres d'emploi et de formation.</p>	<p>La CDÉC a participé à l'assemblée générale annuelle du Carrefour jeunesse emploi en juin 2007 ainsi qu'à son ouverture officielle en septembre 2007. À partir de trois points de service situés dans chacun des quartiers, ce CJE offre des services intégrés et adaptés d'insertion socioéconomique aux jeunes de 16 à 35 ans, en complémentarité avec les services déjà offerts par les organismes du territoire. Au cours des derniers mois, le Carrefour jeunesse emploi s'est joint à la Table de concertation et d'action en employabilité que coordonne la CDÉC. La collaboration en regard du développement de l'employabilité et de l'entrepreneuriat jeunesse fera l'objet de séances de travail dans les semaines à venir.</p> <p>La CDÉC a accueilli et orienté 18 chercheurs d'emploi, dont 13 personnes immigrantes.</p> <p>La CDÉC a organisé des Rendez-vous de l'emploi qui ont attiré 650 chercheurs d'emploi du territoire.</p> <p>La CDÉC a communiqué avec 12 grandes entreprises du secteur privé afin de leur présenter ses services ainsi que ceux des organismes du territoire en préparation de la main-d'œuvre.</p> <p>La CDÉC a diffusé 740 offres d'emploi.</p>
Concier les acteurs en développement de la main-	Favoriser la concertation et le réseautage entre les acteurs	Identifier, en collaboration avec les organismes en employabilité, les	En collaboration avec la Table de concertation et d'action en employabilité, la CDÉC a poursuivi ses travaux relatifs à la réalisation du projet

<p>d'œuvre de l'arrondissement</p>	<p>préoccupés par le développement de la main-d'œuvre.</p>	<p>clientèles faisant face à des défis plus complexes en matière d'insertion socioprofessionnelle. Tenue d'une activité de réflexion. Diffusion d'un avis.</p> <p>Planifier, organiser et animer les travaux de la Table de concertation et d'action en employabilité de Centre-Nord. Mettre à jour et diffuser les outils produits pour la Table. Tenue de 7 séances de travail. Tenue d'un forum communautaire. Mise à jour des outils produits par la Table.</p>	<p><i>Concertation inter-réseaux pour l'insertion des clientèles éloignées du marché du travail.</i> Le financement de ce projet demeure à définir. Ce projet réunira des organismes en employabilité membres de la Table de concertation et d'action en employabilité et sera appuyé financièrement par Emploi-Québec, le ministère de l'Immigration et des Communautés culturelles ainsi que Service Canada.</p> <p>En collaboration avec la Table de concertation et d'action en employabilité, la CDÉC a préparé un forum communautaire sur les besoins des intervenants en lien avec la santé mentale, la date de la tenue de l'activité est à déterminer.</p> <p>La Table de concertation et d'action en employabilité et la CDÉC ont émis au Comité du Forum Social de Villeray des recommandations pour en lien avec la préparation du plan d'action 2007-2010.</p> <p>La CDÉC a planifié, organisé et animé 7 réunions régulières et 2 rencontres du comité de coordination de la Table de concertation et d'action en employabilité de Centre-Nord. Les principales réalisations sont :</p> <ul style="list-style-type: none"> ✓ coordination du comité formation pour la formation « Intervention en situation de crise. ✓ mise à jour du cahier des membres et son transfert en format PDF afin de l'utiliser comme outil d'information pour les partenaires; ✓ recrutement de quatre nouveaux organismes membres; ✓ préparation d'un nouveau plan d'action pour l'année 2007-2008; ✓ coordination du comité de mise à jour de la carte des ressources en employabilité de Centre-Nord; ✓ organisation de deux activités kiosques de recrutement ✓ préparation d'un forum communautaire sur les besoins des intervenants en lien avec la problématique de la santé mentale; ✓ organisation de 4 présentations visant l'information des membres (programme PAAS, projet Techno-écolo, Projet Mise en mouvement et programme SARCA) ✓ représentation de la Table au sein de différents comités notamment le Groupe d'action en santé mentale et la Planification communautaire jeunesse de Villeray
---	--	---	--

	<p>Appuyer le développement de l'expertise en employabilité des organismes de l'arrondissement.</p>	<p>Coordonner le Comité revenu du Chantier de revitalisation urbaine et sociale du quartier Saint-Michel. Tenue de 6 réunions du Comité Revenu. Tenue de 6 événements mettant en lien des employeurs d'envergure, des représentants du milieu de la formation et des chercheurs d'emploi.</p> <p>Coordonner la Table régionale pour le développement de l'emploi des personnes sourdes. Tenue de 3 séances de travail et suivi de 6 sous-comités.</p> <p>Organiser une formation à l'intention des conseillers en emploi des organismes de l'arrondissement et du module Emploi-</p>	<p>La CDÉC a coordonné et animé le comité Revenu du Chantier de revitalisation urbaine et sociale du quartier Saint-Michel, lequel s'est réuni 7 fois. Le sous-comité de préparation du Rendez-vous de l'emploi, coordonné également par la CDÉC, s'est aussi réuni à 3 reprises. Il a organisé un deuxième Rendez-vous de l'emploi et de la formation le 25 mai 2007 au Centre de formation Yves Thériault. : 3 employeurs (Réno-Rona, CSSS St-Michel, St-Léonard et Le Cirque du Soleil) ont présenté leurs besoins de main-d'œuvre et les pré-requis nécessaires et 15 représentants du milieu de la formation ont répondu aux questions des participants. Malgré la grève des transports, environ 350 chercheurs d'emploi se sont présentés à l'événement. Résultats : les employeurs ont recueilli des centaines de formulaires d'application. Les participants ont beaucoup apprécié de pouvoir communiquer directement avec les employeurs et les intervenants du milieu de la formation.</p> <p>La CDÉC en collaboration avec l'OPHQ, le CCSMM ainsi que le SSMO L'Étape a planifié et organisé et animé 3 séances de travail du comité de coordination de la Table.</p> <p>La CDÉC a également planifié, et organisé et animé 2 séances et participé à 4 séances de travail du sous-comité interprétation :</p> <ul style="list-style-type: none"> ✓ une clarification de la règle visant les frais d'interprétation pour les mesures d'Emploi Québec et pour les services de recherche d'emploi a été faite et diffusée auprès des agents. ✓ une bonification des informations contenues dans le projet de «trousse d'informations sur la surdité» destinée aux employeurs a été réalisée. <p>La CDÉC a planifié, organisé et animé 3 séances su sous-comité formation :</p> <ul style="list-style-type: none"> ✓ Planification d'une formation d'aide concierge adaptée pour les personnes sourdes et malentendantes <p>La CDÉC a organisé la formation «Intervention en situation de crise» à la demande des organismes de la Table de concertation et d'action en employabilité. En tout, 30 intervenants et directeurs provenant de 10</p>
--	---	--	---

	Faciliter le perfectionnement des conseillers en emploi en contribuant au développement de projets de formation.	<p>Québec du CLE Saint-Michel. Tenue de 2 activités de formation. Participation de 50 conseillers</p> <p>Contribuer aux travaux de la table de concertation Femmes de Parc-Extension</p>	<p>organismes et de 1 institution publique, répartis en 2 groupes, ont participé à cette formation d'une durée de deux jours. Les commentaires ont été des plus positifs en ce sens que la formation répondait à un besoin urgent chez les intervenants qui ont à servir quotidiennement une clientèle en difficulté.</p> <ul style="list-style-type: none"> ✓ Coordination du comité de développement d'une formation en intervention multiculturel ✓ Deux formations ont été offertes par le MICC aux intervenants à la demande de la Table de concertation et d'action en employabilité de Centre-Nord soit les conduites culturelles en emploi ainsi que les professions réglementées; <p>La CDÉC a participé à 6 séances de travail de la concertation Femmes de Parc-Extension. La table a organisé 1 conférence pour ses membres en lien avec les accommodements raisonnables ainsi que des sessions de formation pour les femmes du quartier relativement à la violence faite aux femmes.</p>
Favoriser le développement et la promotion ainsi que la réalisation de projets d'initiatives locales	Soutenir les initiatives locales en employabilité. Offrir des services-conseils pour le développement de projets en employabilité. Agir à titre d'expert-conseil auprès du comité d'approbation des projets du Budget d'initiatives locales.	<p>Analyser les projets soumis au comité d'approbation et émettre des avis pour l'édition 2007-2008.</p> <p>Assurer le suivi des projets financés par le comité en 2006-2007. Produire une évaluation des résultats.</p>	<p>La CDÉC a agi à titre d'expert-conseil auprès du comité d'approbation des projets du Budget d'initiatives locales pour les éditions 2006-2007 et 2007-2008. Animation de 4 séances de travail du comité.</p> <p>—Pour l'édition 2007-2008, la CDÉC a analysé et émis des recommandations au comité d'approbation pour 12 projets. Les résultats sont les suivants :</p> <ul style="list-style-type: none"> ✓ financement de 6 projets, dont 5 de préparation à l'emploi et 1 de formation alternative dans un métier semi-spécialisé; ✓ subventions totales de 328 000 \$; ✓ participation visées de 149 participants appartenant aux groupes suivants : jeunes, femmes, membres des minorités visibles et des communautés ethnoculturelles et personnes immigrantes; et, ✓ création de 26 emplois. <p>Pour l'édition 2006-2007, la CDÉC a assuré le suivi et l'évaluation des résultats des 6 projets financés au cours de cette édition du budget.</p>

Mise en forme : Puces et numéros

	<p>Accompagner les organismes en employabilité dans toutes les étapes de développement d'un projet, de la validation de l'idée à la recherche de financement incluant le recrutement.</p> <p>Offrir des services-conseils ponctuels aux organismes en employabilité : gestion, embauche, recherche de financement.</p>	<p>Accompagnement des organismes qui en font la demande dans le développement d'un projet d'employabilité.</p> <p>Services-conseils en gestion et en recherche de financement à 5 organismes.</p> <p>Accompagnement de 5 entreprises privées ou sociales dans une démarche d'embauche locale.</p>	<p>Dans le cadre du Budget d'initiatives locales 2008-2009, la CDÉC en collaboration avec Emploi-Québec a organisé deux réunions avec le comité d'approbation des projets pour expliquer les nouvelles normes du BIL et planifier l'année. Elle a aussi organisé un lancement public, le 21 février 2008, lequel a attiré 25 professionnels et dirigeants de 18 organismes locaux. La CDÉC a accompagné 6 organismes dans l'élaboration de projets BIL devant être présentés le 28 mars 2008.</p> <p>La CDÉC a accompagné 3 organismes dans la préparation d'un projet au 2^e appel de projets lancé par le comité d'approbation du Budget d'initiatives locales.</p> <p>La CDÉC a accompagné :</p> <ul style="list-style-type: none"> ✓ les promoteurs du projet de Maison des Sourds dans leur recherche de fonds et la réalisation d'une étude de faisabilité en économie sociale; ✓ l'organisme Relais Femmes dans ses projets de développement; ✓ 1 entreprise en recrutement de personnel qui recherchait des subventions salariales; ✓ 1 organisme dans la sélection d'un directeur général. <p>La CDÉC a initié un projet avec les 3 CSSS du territoire en lien avec le développement d'un plan et de stratégies d'embauche locale :</p> <ul style="list-style-type: none"> ✓ Mise sur pied de 1 à 2 projets de formation de préposé aux bénéficiaires offerts en établissement; ✓ Possibilité de mise sur pied de 1 à 2 projets de formation d'auxiliaire familiale offerts en établissement. ✓ Possibilité de mise sur pied d'un projet de formation en entretien sanitaire ✓ Mise sur pied d'un plan de communication incluant développement d'une image de marque, rencontre contact avec les intervenants en employabilités, orientations et informations scolaires et professionnels, Rendez-vous de l'emploi <p>Le service de l'emploi de la CDÉC a également organisé deux Rendez-vous de l'emploi.</p>
--	--	---	---

			<ul style="list-style-type: none">✓ Un premier au Centre William-Hingston dans Parc-Extension qui regroupait trois employeurs : Home Dépôt, Sears et Drakkar. Une école de formation en camionnage était présente ainsi que des représentants de Camo-route. Environ 300 participants étaient présents.✓ Un deuxième Rendez-vous de l'emploi a eu lieu au Centre Sainte-Croix dans Villeray. Les trois employeurs invités étaient Pharmaprix- qui recrutait principalement pour l'ouverture de son magasin au coin de Jarry et Saint-Laurent- La Banque Royale et La vie en rose. Trois cent cinquante participants étaient présents. Au cours de ces deux événements, les représentants du milieu de la formation ont été invités comme toujours à tenir des kiosques afin de répondre aux questions des participants. Ces six employeurs sont repartis enchantés de leur expérience. Ils ont créé beaucoup de contacts avec les intervenants présents et ont fait un recrutement significatif.
--	--	--	---

ANNEXE 1

**COMPOSITION ET CARACTÉRISTIQUES DU CONSEIL D'ADMINISTRATION
AU 31 MARS 2008**

DONNÉES NOMINATIVES, NE PAS DIFFUSER

ADMINISTRATEUR	ORGANISME, INSTITUTION, ENTREPRISE	FONCTION	COLLÈGE	ÉCHÉANCE	SEXE	IMMIGRANTS	< 35 ANS
Louis Bénard	Arrondissement		Municipal	2008	M		
Priscilla Bittar	Centrale des syndicats nationaux		Milieu syndical	2009	F	x	
Monette Boucher	Centre Sainte-Croix		Éducation	2008	F		
Pierre Brassard	Journal Le Monde		Communautaire et économie sociale	2009	M		
Claude Bricault	Journal de Saint-Michel		Affaires et institutions financières	2009	M		
Monique Chartrand	Communautaire		Communautaire et économie sociale	2008	F		
Elisabeth Dembil	Carrefour de liaison et d'aide multiethnique	Présidente	Organismes ethnoculturels	2008	F	x	
Mary Deros	Arrondissement		Municipal	2008	F	x	
Robert Dion	Dynamo Théâtre		Organismes culturels	2008	M		
Geneviève Ducharme	Héberjeune de Parc-Extension		Communautaire et économie sociale	2008	F		x
Henri-Robert Durandisse	Centre haïtien d'animation et d'intervention sociales		Communautaire et économie sociale	2009	M	x	
Andres Fontecilla	Regroupement de développement de Villeray		Communautaire et économie sociale	2009	M	X	
Christian Houle	Fédération des travailleurs du Québec	Vice-président	Milieu syndical	2008	M		
Mario Lapointe	Résident, Villeray		Résidents	2008	M		
Serge Laverdière	Résident, Saint-Michel	Trésorier	Résidents	2009	M		
Clémence Legros	CL Communications	Secrétaire	Affaires et institutions financières	2008	F		
Yves Lévesque	Vivre Saint-Michel en santé		Communautaire et économie sociale	2008	M		
Martine Raulet	Via Gestion		Affaires et institutions financières	2009	F	X	X
Marie-Claude Simard	CDÉC Centre-Nord		Employés non-cadre	2008	F		
Marc Sougavinski	CSSS de la Montagne		Institutions de santé	2009	M	x	
Nizam Uddin	Résident, Parc-Extension		Résidents	2008	M	x	

Membres non-votants

Anna Castanha, directrice, Regroupement Centre-Nord, Emploi-Québec
Emmanuel Dubourg, député, Assemblée nationale du Québec
Gerry Sklavounos, député, Assemblée nationale du Québec
Denis Sirois, directeur général, CDÉC Centre-Nord

Observatrice

Anie Roy, conseillère, Développement économique Canada

ANNEXE 2
COMPOSITION ET CARACTÉRISTIQUES DE L'ÉQUIPE
AU 31 MARS 2008

NOM	TITRE	PRINCIPALES RESPONSABILITÉS
Sonia Arseneault	Agente de développement de la main-d'œuvre	✓ Concertation des organismes en employabilité; ✓ Gestion du budget d'initiatives locales.
Andreia de Oliveira (depuis janvier 2008)	Secrétaire-réceptionniste	✓ Soutien clérical; ✓ Accueil des clients.
Jérôme Gagné	Agent de développement de l'entrepreneurship collectif	✓ Concertation des organismes et entreprises d'économie sociale; ✓ Appui au démarrage et à la consolidation de projets et d'entreprises d'économie sociale; ✓ Services conseils et recherche de financement.
Madeleine Houle	Agente de développement de la main-d'œuvre	✓ Concertation des organismes en employabilité; ✓ Gestion du budget d'initiatives locales.
Denis Missud	Agent de développement de l'entrepreneurship collectif	✓ Concertation des organismes et entreprises d'économie sociale; ✓ Appui au démarrage et à la consolidation de projets et d'entreprises d'économie sociale; ✓ Services conseils et recherche de financement.
Jonathan Palardy	Agent de développement économique	✓ Appui à la concertation et à la mobilisation des acteurs socio-économiques locaux; ✓ Organisation d'activités d'information, de sensibilisation et de réseautage.
Denyse Piché	Adjointe administrative	✓ Réalisation des tâches administratives.
Nathalie Prémont	Agente de développement économique	✓ Appui à la concertation et à la mobilisation des acteurs socio-économiques locaux; ✓ Organisation d'activités d'information, de sensibilisation et de réseautage.
Estelle Robitaille	Conseillère en gestion	✓ Appui au démarrage et à la consolidation d'entreprises privées; ✓ Services conseils et recherche de financement.
Hasnia Rouai (jusqu'en novembre 2007)	Secrétaire-réceptionniste	✓ Soutien clérical; ✓ Accueil des clients.
Marie-Claude Simard	Conseillère en gestion	✓ Appui au démarrage et à la consolidation d'entreprises privées; ✓ Services conseils et recherche de financement.
Denis Sirois	Directeur général	✓ Gestion des ressources humaines, financières et matérielles; ✓ Direction des affaires courantes et des projets de développement; ✓ Participation à la concertation locale et montréalaise.
Tenzin Tsultrim (jusqu'en août 2007)	Agente de communication	✓ Réalisation du plan de communication; ✓ Participation à la concertation locale.
Katya Vanbeselaere (depuis septembre 2007)	Agente de communication	✓ Réalisation du plan de communication; ✓ Participation à la concertation locale.
Nathalie Villemure	Conseillère en gestion	✓ Appui au démarrage et à la consolidation d'entreprises privées; ✓ Services conseils et recherche de financement.

ANNEXE 3

CONTRIBUTION ET PARTICIPATION À DES ÉVÉNEMENTS ORGANISÉS PAR DES PARTENAIRES ET AYANT LIEN AVEC LE DÉVELOPPEMENT ÉCONOMIQUE COMMUNAUTAIRE

- ✓ Contribution à l'étude sur le repositionnement du Fonds de développement Emploi Montréal (FDEM).
- ✓ Contribution à un kiosque d'information sur les ressources en employabilité au Centre Yves Thériault.
- ✓ Contribution à un panel de la radio CIBL portant sur le Rendez-vous Montréal métropole culturelle.
- ✓ Contribution à une mission de collaboration internationale avec le Niger, en partenariat avec le Carrefour canadien international (CCI).
- ✓ Contribution au Colloque sur la revitalisation urbaine intégrée d'ÉCOF.
- ✓ Contribution au comité des agents d'économie sociale du Conseil d'économie sociale de l'île de Montréal (CESIM).
- ✓ Contribution au Forum social de Villeray.
- ✓ Organisation d'un cocktail, avec le chapitre local de la Chambre de commerce et d'industrie de l'Est de l'île de Montréal (CCIEIM), réunissant les partenaires et clients de la CDEC Centre Nord.
- ✓ Organisation d'un kiosque d'information sur les ressources en employabilité du territoire au Centre Gabrielle Roy dans le cadre de la Semaine des adultes en formation.
- ✓ Organisation de la finale de l'Est de l'île de Montréal du Concours québécois en entrepreneuriat.
- ✓ Participation à 1-2-3 GO St-Michel
- ✓ Participation à l'assemblée de fondation de RÉSEAU (coop)
- ✓ Participation à l'assemblée générale annuelle de Culture Montréal.
- ✓ Participation à l'assemblée générale annuelle du Carrefour jeunesse emploi (CJE) Montréal Centre-Nord.
- ✓ Participation à l'assemblée générale annuelle du Conseil de développement culturel de Villeray – Saint-Michel – Parc-Extension.
- ✓ Participation à l'assemblée générale de la CDR-Montréal-Laval
- ✓ Participation à l'assemblée générale de VSMS.
- ✓ Participation à l'assemblée générale du Réseau québécois des coopératives du travail (QCT)
- ✓ Participation à l'Assemblée spéciale du RQCT
- ✓ Participation à l'ouverture officielle du nouvel édifice de la nouvelle Caisse Cité-du-Nord
- ✓ Participation à la finale nationale au Gala du Concours québécois en entrepreneuriat.
- ✓ Participation à la formation offerte par les Sociétés locales d'investissement dans le développement de l'emploi du Québec (SOLIDEQ).
- ✓ Participation à la journée portes ouvertes organisée dans le cadre des travaux du comité de concertation de la carrière Saint-Michel.
- ✓ Participation à la rencontre citoyenne sur le suivi du plan d'action issu du Forum social de Villeray.
- ✓ Participation à la rencontre des acteurs du quartier Saint-Michel avec le maire Gérald Tremblay.
- ✓ Participation à la Table de concertation 0-5 ans Parc Extension
- ✓ Participation à la table de concertation 0-5 ans Villeray
- ✓ Participation à la Table transition jeunesse/adulte : projet clinique en santé mentale du CSSS de la Montagne.
- ✓ Participation à un événement de réseautage chez Boa International, entreprise cliente de la CDEC.
- ✓ Participation à un événement de réseautage organisé par la HSBC.
- ✓ Participation à un événement de réseautage organisé par les caisses populaires du West Island.
- ✓ Participation à une mission au Japon sur le thème des coopératives de santé
- ✓ Participation à une présentation des services d'Investissement Québec.
- ✓ Participation à une rencontre du Groupement des chefs d'entreprise.
- ✓ Participation au Colloque sur la Santé à Gatineau
- ✓ Participation au Colloque sur les Coopératives de Solidarité organisé par le CQCM
- ✓ Participation au lancement de l'entreprise DÉCLIC'.
- ✓ Participation au lancement du film de Karina Goma sur Parc-Extension.
- ✓ Participation au programme d'été en développement économique communautaire de l'université Concordia.
- ✓ Participation au Rendez-vous Montréal métropole culturelle.
- ✓ Participation au Sommet des élus de Saint-Michel.
- ✓ Participation aux Journées de l'Institut du Nouveau Monde sur les entreprises sociales
- ✓ Présence à l'activité sur la relève familiale organisée par la Chambre de commerce et d'industrie de l'Est de l'île de Montréal

- ✓ Présence à l'allocution de Gilles Duceppe, chef du Bloc québécois, à la Chambre de commerce du Montréal métropolitain (CCMM).
- ✓ Présence à l'allocution du maire Gérald Tremblay à la Chambre de commerce du Montréal métropolitain (CCMM).
- ✓ Présence à l'Assemblée générale annuelle de la Chambre de commerce de l'Est de l'île de Montréal (CCIEIM).
- ✓ Présence à l'Assemblée générale annuelle du journal Le Monde
- ✓ Présence à l'inauguration du Carrefour jeunesse emploi (CJE) de Montréal Centre-Nord.
- ✓ Présence à l'inauguration du point de service Saint-Michel du Carrefour jeunesse emploi (CJE) Montréal Centre-Nord.
- ✓ Présence à la 3^e édition de Troc tes Trucs au Centre de loisirs communautaire Lajeunesse
- ✓ Présence à la conférence de presse annonçant l'accord de principe relatif au projet de développement de la carrière Saint-Michel par Smart Centres.
- ✓ Présence à la conférence de presse de la Fiducie du Chantier de l'économie sociale relativement à ses premiers financements
- ✓ Présence à la conférence de presse de la ministre Yolande James portant sur le projet visant à faciliter l'accès aux professions et métiers réglementés mis en œuvre par le ministère de l'Immigration et des communautés culturelles et ses partenaires.
- ✓ Présence à la Fête des Récoltes de la Maison de quartier de Villeray.
- ✓ Présence à la Francofête organisée par PEYO dans Parc-Extension.
- ✓ Présence à la journée portes ouvertes chez Sears.
- ✓ Présence à la rencontre des acteurs du quartier Saint-Michel organisée par Centraide.
- ✓ Présence à la soirée de l'Association communautaire d'emprunt de Montréal (ACEM) visant à célébrer le 2 millions de prêts réalisés
- ✓ Présence à la soirée de remise des prix du concours Défi de l'entrepreneurship au féminin de Cie F.
- ✓ Présence à un cocktail organisé par le Club de recherche d'emploi Montréal Centre-Nord.
- ✓ Présence à un événement de réseautage de Marketing Éco-Entreprises Québec.
- ✓ Présence à une activité de formation organisée conjointement par le Réseau canadien de technologie (RCT) et le réseau Trans-tech
- ✓ Présence à une soirée de l'Association Himalayan Seniors.
- ✓ Présence au 4^e Forum Citoyen de Montréal.
- ✓ Présence au cocktail de lancement 2007 de Vue sur la Relève.
- ✓ Présence au Colloque 5^e anniversaire de l'Office de consultation publique de Montréal (OCPM).
- ✓ Présence au colloque du Regroupement québécois des organismes en développement de l'employabilité (RQuode).
- ✓ Présence au forum des partenaires de la Communauté métropolitaine de Montréal.

- ✓ Présence au Gala annuel de Sous-traitance industriel Québec.
- ✓ Présence au gala annuel du Centre d'entrepreneuriat féminin du Québec (CEFQ).
- ✓ Présence au lancement d'un livre sur l'histoire des femmes entrepreneuses du Québec par le Centre d'entrepreneuriat féminin du Québec (CEFQ).
- ✓ Présence au lancement de l'entreprise Assemblage Halo.
- ✓ Présence au lancement des nouveaux outils financiers d'Investissement Québec
- ✓ Présence au lancement du plan d'action du Forum social de Villeray.
- ✓ Présence au lancement du Socioscope par la Conférence régionale des élus (CRÉ) de Montréal.
- ✓ Présence au Rendez-vous, Montréal, métropole culturelle.
- ✓ Présence au Sommet des Élus de Saint-Michel.
- ✓ Présence aux activités organisées par la Chambre de commerce de l'Est de l'île de Montréal (CCIEIM) portant sur le thème de l'Océan bleu.

15:19:00

m +

15:19:00

+

15:19:00

m +

15:19:00

+

15:19:00

+

iste + Pas

15:19:00

es : 2.67

15:19:00

+

iste + Pas

15:19:00

es : 2.67

15:19:00

+

iste + Pas

15:19:00

+

iste + Pas

15:19:00

es : 2.67

