

**CORPORATION DE DÉVELOPPEMENT ÉCONOMIQUE COMMUNAUTAIRE
CENTRE-NORD**

RAPPORT D'ACTIVITÉS – 1 AVRIL 2010 AU 31 MARS 2011



TABLE DES MATIÈRES

Mot de la présidence	3		
Présentation de la CDÉC Centre-Nord	5		
Mission et objectifs			
Vision et orientations de développement			
Développement économique communautaire			
Partenariats avec les institutions publiques			
Structure organisationnelle			
Offre de services de la CDÉC Centre-Nord			
Outils de financement de la CDÉC Centre-Nord			
Partie 1 Mandats CLD – Aspects qualitatifs	11		
1.1 Atteinte des objectifs			
1.2 Réalisations significatives			
1.3 Problématiques rencontrées par votre CDÉC			
1.4 Perspectives d'avenir			
1.5 Tendances liées aux programmations budgétaires et d'activité des CLD			
Partie 2 Mandats CLD – Aspects quantitatifs	27		
2.1 Conseil d'administration, personnel de la CDÉC et ressources externes	28		
2.1.1 Conseil d'administration			
2.1.2 Personnel de la CDÉC			
2.1.3 Ressources externes			
2.1.4 Frais de fonctionnement			
2.2 Activités du CLD	30		
2.2.1 Accueil			
2.2.2 Information, orientation et références			
2.2.3 Formation			
2.2.4 Service aux entreprises à but lucratif			
a) Service aux entreprises à but lucratif existantes			
b) Service aux entreprises à but lucratif en démarrage			
2.2.5 Service aux entreprises d'économie sociale			
a) Service aux entreprises d'économie sociale existantes			
b) Service aux entreprises d'économie sociale en démarrage			
		2.3 Financements par la CDÉC au cours de la dernière année	35
		2.3.1 Financements remboursables	
		2.3.2 Structure de financement des projets acceptés	
		2.3.3 Financement non remboursables	
		2.4 Retombées des interventions du CLD	38
		2.4.1 Entreprises à but lucratif	
		2.4.2 Entreprises d'économie sociale	
		2.5 Survie des entreprises financées	
		Partie 4 Mandat Développement économique Canada	44
		4.1 Activités et réalisations relatives au financement de Développement économique Canada	
		Partie 5 Mandat Emploi Québec	55
		5.1 Activités et réalisations relatives aux mandats d'emploi-Québec	
		Annexe 1 : Composition et caractéristiques du conseil d'administration au 31 mars 2010	60
		Annexe 2 : Composition et caractéristiques de l'équipe au 31 mars 2010	62
		Annexe 3 : Partenariats de la CDÉC Centre-Nord	64

MOT DE LA PRÉSIDENTE ET DE LA DIRECTION GÉNÉRALE

C'est avec un enthousiasme renouvelé que la CDÉC Centre-Nord a contribué en 2010-2011 au développement économique communautaire de l'arrondissement de Villeray – Saint-Michel – Parc-Extension. L'économie financière, celle des financiers, a repris des forces, il est vrai, mais demeure fragile devant les forces spéculatives. Quant à elle, l'économie réelle, celle dans laquelle nous vivons quotidiennement, connaît une reprise vigoureuse à bien des égards mais empreinte de changements significatifs qui ajoutent aux difficultés des entreprises, des institutions, des dirigeants, des travailleurs et des personnes sans emploi. Notre économie locale est toujours aux prises avec des enjeux marquants : création et maintien des emplois, formation des sans emploi ainsi que des salariés et des dirigeants, création et consolidation des entreprises, mobilisation des acteurs locaux. La CDÉC Centre-Nord a consacré ses ressources à faire face à ces enjeux. Les résultats et les progrès observés sont stimulants et nous sommes heureux de vous les présenter dans ce rapport qui couvre la période du 1 avril 2010 au 31 mars 2011.

D'une part, notre corporation a poursuivi sa collaboration avec les partenaires et acteurs locaux dans la réalisation de nombreux projets liés à sa mission : lutter contre la pauvreté et l'exclusion, développer des projets structurants, soutenir la création et la consolidation d'entreprises, mettre en contact les chercheurs d'emploi et les entreprises recruteurs. Les actions de la CDÉC Centre-Nord se sont inscrites dans la foulée du Plan d'action local pour l'économie et l'emploi (PALÉE) 2008-2011, soit le développement durable, la communauté apprenante, la culture, l'économie sociale, l'emploi, la diversification économique, la qualité du milieu de vie et la promotion du territoire. D'autre part, notre corporation a su renouveler son offre de services en ajoutant des programmes stimulants en matière de développement de la

main-d'œuvre locale, en actualisant sa politique de financement des entreprises d'économie sociale et en menant une vaste consultation auprès de ses partenaires afin d'élaborer un PALÉE 2011-2014 qui soit stimulant et mobilisateur. De plus, les résultats, tant sur le plan quantitatif que qualitatif, sont en nette progression : les projets sont nombreux et diversifiés, les résultats sont prometteurs; les entreprises soutenues sont dynamiques et développent rapidement une autonomie de gestion appréciable.

Le développement économique communautaire, c'est avant tout l'implication de femmes et d'hommes convaincus que notre communauté offre des opportunités stimulantes aux dirigeants, aux travailleurs et aux résidents. Cette implication est précieuse. Une équipe dynamique et compétente collabore tous les jours avec un nombre croissant de promoteurs et d'acteurs dans le but de soutenir l'émergence et la pérennité de plusieurs entreprises et initiatives locales. Des bénévoles apportent une expertise et une vision du développement local fort pertinentes aux comités d'investissement et d'orientation. Des administratrices et des administrateurs préoccupés par la mise en valeur de notre communauté proposent à celle-ci une vision rassembleuse. C'est avec conviction que toutes et tous vous invitent à développer ensemble l'arrondissement de Villeray – Saint-Michel – Parc-Extension, un arrondissement où l'on entreprend!

La CDÉC Centre-Nord, c'est pour développer ensemble!

Christian Houle
Président

Denis Sirois
Directeur général

PRÉSENTATION DE LA CDÉC CENTRE-NORD

MISSION ET OBJECTIFS

Depuis 1989, la CDÉC Centre-Nord a pour mission de développer et consolider l'activité économique et l'emploi dans les quartiers Villeray, Saint-Michel et Parc-Extension, soutenir le développement socio-économique de la population locale, ainsi que lutter contre l'exclusion sociale.

Par sa mission, la CDÉC Centre-Nord poursuit les objectifs suivants :

- ✓ Regrouper des citoyens et citoyennes et des représentants et représentantes des organismes de l'arrondissement intéressés au développement économique communautaire.
- ✓ Favoriser la prise en charge du développement économique local par les populations du milieu.
- ✓ Stimuler la création d'emplois de qualité et stables par l'entremise d'une concertation locale.
- ✓ Promouvoir et engendrer des initiatives socio-économiques locales, en leur fournissant un appui technique et financier.
- ✓ Contribuer à l'amélioration des conditions de vie des populations locales, à l'expansion et à la consolidation du tissu socio-économique des quartiers desservis.
- ✓ Rejoindre les populations cibles afin de les impliquer dans ce processus.
- ✓ Travailler afin d'augmenter l'employabilité de personnes issues de groupes sociaux défavorisés.
- ✓ Administrer tout autre mandat, programme ou activité compatible avec ses buts et objectifs.

VISION ET ORIENTATIONS DE DÉVELOPPEMENT

Dans son plan stratégique 2008-2011, la CDÉC Centre-Nord propose l'énoncé de vision suivant :

« La CDÉC Centre-Nord, en tant que regroupement d'acteurs sociaux et économiques ainsi que de citoyens, entend contribuer au développement de l'arrondissement de Villeray – Saint-Michel – Parc-Extension et propose la vision d'avenir suivante :

- ✓ *Une communauté apprenante qui s'engage dans le développement durable.*
- ✓ *Une communauté inclusive et ouverte, riche de sa diversité culturelle.*
- ✓ *Un lieu où il fait bon vivre, apprendre, entreprendre, travailler et se divertir.*

- ✓ *Une destination d'affaires, où investir et réussir est possible.*
- ✓ *Un milieu où l'activité culturelle est valorisée et ouverte sur le monde.*
- ✓ *Un arrondissement qui, fort de la dynamique de ses quartiers et de l'appartenance de ses résidents, contribue avec fierté à l'essor de Montréal.*

Pour la CDÉC Centre-Nord, le défi réside, d'une part, dans la mise en valeur et la transformation d'un milieu bâti déjà occupé ou planifié à près de 100 % ainsi que, d'autre part, dans l'inclusion du plus grand nombre possible de résidents, de travailleurs et de dirigeants à un effort de développement de la collectivité. Pour travailler dans le sens de cette vision, la CDÉC Centre-Nord retient deux (2) orientations transversales et six (6) orientations opérationnelles, soit :

Orientations transversales	Orientations opérationnelles
La constitution d'une communauté apprenante. La promotion du développement durable.	La valorisation de la main-d'œuvre en emploi et sans emploi. La consolidation et la diversification de l'activité économique. La reconnaissance de l'entrepreneuriat collectif comme producteur de richesses et de cohésion sociale. L'affirmation de la culture comme générateur de développement économique et de cohésion sociale. L'amélioration de la qualité du milieu de vie. Le rehaussement de l'image et la promotion de l'arrondissement.

Pour appuyer son travail, la CDÉC Centre-Nord compte poursuivre et créer de nouvelles collaborations avec les partenaires locaux et régionaux. Elle utilisera aussi ses outils de financement afin d'appuyer les entreprises et les organismes dans la réalisation de leurs projets.

Géographiquement, les efforts de la CDÉC Centre-Nord viseront prioritairement les secteurs où des projets structurants à caractère tant économique que résidentiel prendront forme au cours des prochaines années, soit le secteur constitué des axes Papineau/Jarry/Pie-IX, les zones industrielles de Castelnau et l'Esplanade, le secteur Beaumont/du Parc. Elle

s'intéressera aussi aux artères commerciales présentant un bon potentiel de croissance et de mobilisation des gens d'affaires, notamment les rues de Castelnau, Jean-Talon Ouest, Jean-Talon Est, Jarry Est, Saint-Hubert et Tillemont.

Sur le plan des projets structurants, la CDÉC Centre-Nord portera son attention vers la requalification de la carrière Saint-Michel, l'émergence de pôles culturels locaux autour de la Cité des arts du cirque, de l'édifice Jean-Marie Gauvreau et du Centre William-Hingston, la requalification de l'ancienne gare d'Outremont, le désenclavement du quartier Parc-Extension.

DÉVELOPPEMENT ÉCONOMIQUE COMMUNAUTAIRE

La mission de la CDÉC Centre-Nord s'inscrit dans le mouvement du développement économique communautaire, lequel se définit comme une approche globale de revitalisation économique et sociale d'une collectivité locale et conjugue les cinq (5) dimensions suivantes :

- ✓ La *dimension économique* par le déploiement d'un ensemble d'activités de production et de vente de biens et services.
- ✓ La *dimension locale* par la mise en valeur des ressources locales sur un territoire donné dans le cadre d'une démarche partenariale où les principales composantes de la communauté s'y engagent, démarche qui anime également la mise à contribution des ressources externes en fonction de la communauté.
- ✓ La *dimension sociale et politique* par la revitalisation économique et sociale d'un territoire et la réappropriation par la population résidante de son devenir économique et social.
- ✓ La *dimension environnementale* par la promotion de pratiques et la réalisation de projets permettant d'améliorer la qualité du cadre physique de vie.
- ✓ La *dimension communautaire* par la détermination de la communauté comme point de départ et comme point d'arrivée en tant qu'espace du «vivre ensemble» et le communautaire en tant que dispositif associatif premier de revitalisation.

Pour la CDÉC Centre-Nord, réitérer son engagement à l'égard du développement économique communautaire signifie contribuer à bâtir, avec ses partenaires, une économie de proximité plus inclusive et engagée dans le développement durable. Pour ce faire, elle entend poursuivre son appui ou son implication dans les initiatives et les actions suivantes, lesquelles ont souvent déjà cours dans notre communauté :

- ✓ Aspect social :
 - Le logement abordable et la sécurité alimentaire, qui constituent la base des activités humaines physiques, émotionnelles et sociales.
 - Le soutien social, qui renforce le lien unissant les citoyens, favorise l'inclusion, facilite la participation à la vie de la communauté, solidifie les familles et encourage la réalisation des objectifs individuels et collectifs.
 - L'accès à la culture et au loisir.
 - La santé et la sécurité, qui sont essentielles pour participer à la vie de la communauté.
 - L'éducation, qui détermine en grande partie ce que les personnes font de leur vie et dans la communauté.

- ✓ Aspect économique :
 - Les investissements et l'engagement, afin de veiller à ce que les intérêts locaux aient une influence sur les décisions d'affaires et à ce que les capitaux qui en résultent soient réinvestis dans le développement local.
 - Le crédit accessible, afin d'offrir des prêts aux personnes n'ayant pas accès au financement de type courant.
 - La planification, la recherche et la promotion, afin d'appuyer les acteurs et les organisations dans leur prise de décision.
 - Le perfectionnement des personnes, afin d'appuyer le développement et le maintien des compétences et ainsi assurer l'adéquation entre l'offre et la demande en ressources humaines.
 - L'infrastructure physique, afin de renforcer les équipements publics et privés qui influent sur la santé, la mobilité, la diffusion culturelle et la communication publique.

- ✓ Aspect environnemental :
 - L'adoption de pratiques et de technologies respectueuses de l'environnement naturel et social par les entreprises et les organismes.
 - L'appui à des projets d'aménagement durable et intégré visant l'amélioration du cadre physique de vie, la sauvegarde du patrimoine collectif.

Pour la CDÉC Centre-Nord, ces initiatives et actions doivent présenter les qualités suivantes afin d'obtenir le plus de succès possible, soit :

- ✓ Combiner des actions dans plusieurs domaines et établir des choix stratégiques dans la séquence des activités.
- ✓ Fonder le changement sur les ressources et les forces de la communauté.

- ✓ Tirer profit des ressources extérieures, y compris des fonds privés et publics, de l'expertise professionnelle et des partenariats influents.
- ✓ Viser des résultats à longue échéance.

La CDÉC Centre-Nord considère que ce sont là des tâches clés pour construire le paysage social et économique de l'arrondissement de Villeray – Saint-Michel – Parc-Extension. Pour ce faire, il lui importe d'agir de la façon la plus intégrée possible en privilégiant des actions multiples et simultanées ainsi qu'en s'impliquant dans les lieux de concertation reposant sur la multiplicité et la simultanéité des initiatives. L'idéal type d'approche intégrée peut se présenter comme suit :

- ✓ Multi-secteurs : cadre bâti, formation, éducation, sécurité, économique, etc.
- ✓ Multi-échelles : voisinage, quartier, ville, agglomération.
- ✓ Multi-sphères : public, communautaire, privé, associatif.
- ✓ Multi-niveaux : individus, organisations, réseaux.
- ✓ Multi-partenaires : acteurs sociaux et économiques ainsi que citoyens.

PARTENARIATS AVEC LES INSTITUTIONS PUBLIQUES

La CDÉC Centre-Nord reçoit du financement et des mandats en développement de l'entrepreneuriat de la Ville de Montréal, en employabilité et développement de la main-d'œuvre d'Emploi-Québec, ainsi qu'en développement économique local de Développement économique Canada.

En qualité de Centre local de développement (CLD) pour l'arrondissement (en partenariat avec la Ville de Montréal, ce mandat prévoit une étroite collaboration avec l'Arrondissement de Villeray – Saint-Michel – Parc-Extension) :

- ✓ Mettre sur pied un guichet unique regroupant différents services d'aide à l'entrepreneuriat : services conseils sur l'ensemble des fonctions d'une entreprise, appui à la réalisation de plans d'affaires et d'études de faisabilité, recherche de financement, formation, référence vers des services spécialisés.
- ✓ Élaborer et réaliser un plan d'action local pour l'économie et l'emploi.
- ✓ Élaborer et réaliser une stratégie de développement de l'entrepreneuriat, y compris de l'entrepreneuriat de l'économie sociale et de l'entrepreneuriat de l'économie sociale en environnement.
- ✓ Favoriser la concertation et le maillage des entreprises.

- ✓ Agir en tant que comité consultatif auprès du module Emploi-Québec du CLE Saint-Michel.

La collaboration entre la CDÉC Centre-Nord et l'Arrondissement de Villeray – Saint-Michel – Parc-Extension prend aussi la forme d'un partenariat dans de nombreuses actions menées conjointement en matière de développement du territoire et de services aux entreprises, dont la production d'un portrait des quartiers et d'un atlas de l'arrondissement en 2004¹, l'identification de créneaux d'activité et de secteurs géographiques à développer en priorité, l'arrimage de certains services afin de faciliter l'appui aux promoteurs et la réalisation de leurs projets.

En qualité de ressource-experte auprès d'Emploi-Québec :

- ✓ Favoriser l'émergence et accompagner le développement d'initiatives en employabilité.
- ✓ Dépister les problématiques et enjeux de main-d'œuvre de l'arrondissement.
- ✓ Agir comme consultant pour la table ad hoc mise sur pied par Emploi-Québec pour assurer la gestion d'un budget visant le financement d'initiatives locales développées par le milieu.

La CDÉC Centre-Nord et le Centre local d'emploi Saint-Michel entretiennent une relation étroite sur le terrain, notamment en matière de dépistage des nouveaux besoins en matière de développement de la main-d'œuvre, de services aux entreprises, d'appui à la concertation et de financement des organismes en employabilité et des entreprises sociales.

En qualité de mandataire de Développement économique Canada :

- ✓ Réaliser des études, des veilles et des diagnostics permettant d'acquérir de l'information et une meilleure compréhension des enjeux et des réalités du développement socio-économique.
- ✓ Planifier l'action en menant des activités d'identification, d'orchestration et de priorisation d'actions stratégiques et opérationnelles à mettre en œuvre pour valoriser le développement socio-économique du milieu.

¹ La CDÉC Centre-Nord et l'Arrondissement de Villeray – Saint-Michel – Parc-Extension ont produit un bilan complet du PALÉE 2005-2008, lequel peut être consulté au www.cdec-centrenord.org sous l'onglet *La CDÉC Centre-Nord/Publications*

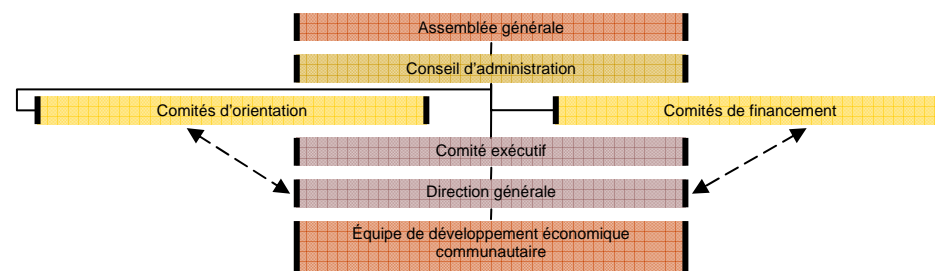
- ✓ Offrir des services conseils et accompagner les organisations, les organismes ou les groupes susceptibles de contribuer au développement socio-économique du milieu.
- ✓ Mener des activités d'information et de concertation suscitant l'éveil et la mobilisation face aux enjeux et opportunités du développement local et suscitant le réseautage et l'adhésion des acteurs du développement susceptibles de maintenir ou d'améliorer la qualité de l'environnement socio-économique.
- ✓ Favoriser l'émulation, le transfert de connaissances et le développement des capacités des acteurs du développement socio-économique du territoire.
- ✓ Soutenir à court terme de nouvelles entreprises associées à des projets structurants dans le cadre d'une stratégie de revitalisation ou de développement d'un secteur d'activités.
- ✓ Intervenir auprès d'entreprises existantes lorsque le développement de ces dernières est menacé et que l'impact socio-économique appréhendé est majeur.

Au-delà des mandats que lui confie le Centre local d'emploi Saint-Michel, la CDÉC Centre-Nord agit aussi en développement de la main-d'œuvre afin de :

- ✓ Appuyer, promouvoir et assurer la concertation d'activités liées au développement de la main-d'œuvre locale.
- ✓ Déterminer, en concertation avec le milieu, les solutions pertinentes et le financement nécessaire à leur mise en œuvre.

STRUCTURE ORGANISATIONNELLE

La structure de la CDÉC Centre-Nord se présente comme suit :



Assemblée générale

Instance de décision supérieure de la Corporation, elle établit ses orientations et priorités. Comprend les membres en règle, chacun représente l'un des 10 secteurs suivants: communautaire, affaires, syndical, ethnoculturel, santé et services sociaux, éducation, culturel professionnel, municipal et résidents.

Conseil d'administration

Élu lors de la réunion annuelle de l'assemblée générale, il est chargé du suivi de la gestion des affaires de la CDÉC Centre-Nord entre deux sessions de l'assemblée générale. Il est composé de 21 membres votants, de 4 membres non votants et de 1 observateur, soit :

- ✓ 6 membres du secteur communautaire et de l'économie sociale.
- ✓ 3 membres du secteur des affaires.
- ✓ 2 membres du secteur syndical.
- ✓ 1 membre du secteur ethnoculturel.
- ✓ 1 membre du secteur de la santé et des services sociaux.
- ✓ 1 membre du secteur de l'éducation.
- ✓ 1 membre du secteur culturel professionnel.
- ✓ 3 membres résidents.
- ✓ 2 représentants du secteur municipal.
- ✓ 1 représentant des employé-e-s non-cadres de la CDÉC Centre-Nord.
- ✓ Sont aussi membres du conseil, sans droit de vote : les députés à l'Assemblée nationale du Québec du territoire, la direction générale de la corporation, la direction du Centre local d'emploi Saint-Michel.

Comités d'orientation du conseil

Relèvent de la direction générale sur le plan de la gestion. Les comités sont mandatés par le Conseil d'administration afin d'examiner des aspects stratégiques découlant de la mission de la CDÉC Centre-Nord

Comités de financement

Relèvent de la direction générale sur le plan de la gestion :

- ✓ Comité d'investissement commun (Fonds local d'investissement, SOLIDE Villeray—Saint-Michel—Parc-Extension, programme Jeunes promoteurs, Fonds de développement Emploi-Montréal, Fonds CRÉAVENIR)
- ✓ Comité du Fonds d'économie sociale

Comité exécutif

Composé de quatre (4) dirigeants élus par les membres du Conseil d'administration ainsi que du directeur général (non-votant), il détient les pouvoirs qui lui sont attribués par le Conseil d'administration. Les fonctions de dirigeants sont celles de président, vice-président, secrétaire et trésorier. La même personne peut cumuler les fonctions de secrétaire et de trésorier.

Direction générale

Dirige et coordonne les affaires courantes de la CDÉC Centre-Nord. Gère ses ressources humaines, financières et matérielles. Représente la corporation auprès des bailleurs de fonds, des institutions publiques, des instances de concertation. Assure la réalisation du plan de communication interne et externe. S'implique dans la réalisation des dossiers majeurs ou projets structurants.

Communication et administration

Réalise le plan de communication de la corporation. Assure l'ensemble des tâches administratives, comptables et cléricales. Accueille et oriente les visiteurs et clients.

Équipe de développement économique communautaire

Propose et réalise des stratégies de développement de la culture entrepreneuriale et de l'emploi dans les secteurs de l'économie solidaire et traditionnelle, tant en termes de mise en valeur des secteurs d'activité économique que de démarrage et de consolidation d'entreprises. Favorise la mobilisation et la concertation face aux enjeux et opportunités de développement local. Offre aux organismes porteurs de projets d'économie sociale, aux entreprises sociales, aux coopératives, aux entreprises traditionnelles et aux travailleurs

autonomes des services conseils en entrepreneuriat et en main-d'œuvre ainsi que des services et outils de financement. Fait la promotion de la main-d'œuvre auprès des organismes porteurs de projets d'économie sociale, des entreprises sociales et des coopératives et favorise l'arrimage entre employeurs et chercheurs d'emploi.

OFFRE DE SERVICES DE LA CDÉC CENTRE-NORD

La CDÉC Centre-Nord offre gratuitement ses services aux entreprises, aux organismes à but non lucratif et aux travailleurs et travailleuses autonomes. L'objectif poursuivi est d'habiliter les individus et les organismes et d'ainsi leur permettre d'atteindre leurs buts.

Les clients de la CDÉC Centre-Nord sont regroupés dans les catégories suivantes :

- ✓ Entreprises privées ou sociales
- ✓ OBNL et COOP
- ✓ Travailleurs autonomes
- ✓ Jeunes entrepreneurs
- ✓ Regroupements de gens d'affaires et tables de concertation locale

Ces clients recherchent les services suivants :

- ✓ Démarrer une entreprise, un organisme ou une COOP
- ✓ Consolider une entreprise, un organisme ou une COOP
- ✓ Trouver du financement
- ✓ Utiliser des espaces de travail et de réunion
- ✓ Travailler en concertation avec leur milieu
- ✓ Mettre en valeur leur lieu de vie ou d'affaires
- ✓ Développer un projet d'employabilité
- ✓ Obtenir de l'information sur l'économie ou l'emploi

De façon générale, la CDÉC Centre-Nord leur offre :

- ✓ Information et référencement
- ✓ Services conseils en gestion
- ✓ Appui au développement de projets
- ✓ Financement et recherche de financement
- ✓ Animation et accompagnement
- ✓ Diffusion d'offres d'emploi
- ✓ Appui au recrutement
- ✓ Formation

OUTILS DE FINANCEMENT DE LA CDÉC CENTRE-NORD

Les outils de financement de la CDÉC Centre-Nord visent à :

- ✓ Favoriser le développement économique et social de l'arrondissement.
- ✓ Soutenir le financement et la recherche de financement des entreprises privées, des travailleurs autonomes ainsi que des entreprises sociales et collectives.
- ✓ Soutenir la viabilité et la rentabilité économique de ces entreprises ainsi que leur rentabilité sociale.
- ✓ Appuyer l'achat d'une entreprise détenue par un ou des propriétaires âgés de 55 ans et plus dans un contexte de relève entrepreneuriale.
- ✓ Secteurs prioritaires :
 - Entreprises manufacturières et secteur tertiaire moteur.
 - Entreprises et organismes professionnels du secteur culturel et du secteur de la santé
 - Entreprises engagées dans le développement durable ou dans la protection de l'environnement.
 - Entreprises sociales ou collectives.

Fonds d'économie sociale (FÉS)

- ✓ Subvention jusqu'à 40 000 \$, assortie d'une condition d'emprunter un minimum de 25 % de la valeur de la subvention au FLI.
- ✓ Entreprises sociales et collectives :

Budget de réalisation d'initiatives communautaires (BRIC)

- ✓ Ce budget est un volet du Fonds d'économie sociale (FÉS).
- ✓ Subvention non-récurrente maximale de 5 000 \$.
- ✓ Organismes souhaitant initier une démarche de pré-entrepreneuriat collectif, de vitalité associative, de développement de nouvelles pratiques sociales et économiques, de réalisation d'une activité mobilisatrice visant son ancrage dans le milieu, ou de développement de l'autonomie financière.

Fonds local d'investissement (FLI)

- ✓ Prêt avec ou sans garantie de 1 000\$ à 150 000\$.

Programme Jeunes promoteurs (JP)

- ✓ Subvention jusqu'à 6 000 \$ pour la création d'une entreprise, jusqu'à 4 000 \$ pour la réalisation d'une étude de marché et jusqu'à 1 000 \$ pour la formation du promoteur.

Fonds local de solidarité (FLS)

- ✓ Prêt avec ou sans garantie de 5 000\$ à 100 000\$.

Fonds de développement Emploi-Montréal (FDEM)

- ✓ Prêt avec ou sans garantie de 50 000\$ à 100 000\$.

CRÉAVENIR

- ✓ Financé par la Caisse Cité-du-Nord et la Caisse Papineau/Jean-Talon. Administré par la CDÉC Centre-Nord.
- ✓ Prêt sans garantie jusqu'à 7500 \$, accompagné d'une subvention pouvant atteindre 2500 \$, pour les jeunes entrepreneurs de 35 ans et moins.

Fonds locaux Centre-Nord

- ✓ Depuis janvier 2007, la CDÉC Centre-Nord offre aux entreprises privées et sociales la possibilité de profiter d'une offre commune de financement pouvant s'élever à 250 000 \$, via le Fonds local d'investissement (FLI) et le Fonds local de solidarité (FLS – autrefois SOLIDE Villeray – Saint-Michel - Parc-Extension).

PARTIE 1

MANDAT CLD - ASPECTS QUALITATIFS

1.1 Atteinte des objectifs : réponse aux attentes signifiées par le Conseil d'arrondissement

ACTIVITÉ	OBJECTIFS VISÉS	RÉSULTATS ATTEINTS
Accueil et information	<p>Offrir un service d'accueil et d'information aux entrepreneurs privés de l'arrondissement. Évaluer les besoins des entrepreneurs privés, valider l'idée d'affaires, les informer de l'offre de services de la CDÉC.</p> <ul style="list-style-type: none"> ✓ Répondre à 450 demandes d'information et de services d'entrepreneurs privés ainsi qu'à 50 demandes d'information et de services d'entrepreneurs sociaux, nouveaux ou existants. ✓ Référer 175 entrepreneurs privés ainsi que 25 entrepreneurs sociaux, nouveaux ou existants, vers les ressources internes ou externes. 	<p>La CDÉC a poursuivi son offre des services suivants aux entrepreneurs privés, sociaux et collectifs de l'arrondissement :</p> <ul style="list-style-type: none"> ✓ Service d'accueil et d'information aux entrepreneurs privés, sociaux et collectifs de l'arrondissement; ✓ Évaluation des besoins de ces entrepreneurs. Information sur l'offre de services de la CDÉC et de ses partenaires; ✓ Référence vers les services internes ou externes appropriés; et, ✓ Accès à un centre de ressources documentaires ainsi qu'à une salle de travail multiservices. <p>La CDÉC a rencontré, toutes catégories confondues, 465 promoteurs, dont 181 femmes, 165 personnes de 35 ans et moins, et 293 nouveaux promoteurs.</p> <p>La CDÉC a livré 1675 prestations de service aux promoteurs et entrepreneurs privés ou sociaux, nouveaux ou existants, soit :</p> <ul style="list-style-type: none"> ✓ 172 réponses à une demande d'information téléphonique, par courriel ou par la poste, soit : <ul style="list-style-type: none"> ▪ 120 demandes venant d'entrepreneurs privés nouveaux ou existants; ▪ 18 demandes venant de nouveaux entrepreneurs sociaux ou collectifs; ▪ 4 demandes diverses ▪ 30 participants à 5 séries de formation ✓ 26 visites de prospection, soit : <ul style="list-style-type: none"> ▪ 16 visites d'entreprises privées; et, ▪ 10 visites d'entreprises sociales ou collectives; ✓ 1477 interventions et services conseils dans 338 entreprises, soit : <ul style="list-style-type: none"> ▪ 783 interventions dans 273 entreprises privées; et, ▪ 694 interventions dans 65 entreprises sociales ou collectives.

<p>Entreprises à but lucratif</p>	<ul style="list-style-type: none"> ✓ La CDÉC oriente prioritairement ses actions vers les entreprises du secteur manufacturier et tertiaire moteur de 25 employés et moins. ✓ Élaborer et réaliser un programme de communication ciblé et personnalisé visant à intensifier l'action de la CDÉC auprès de ces entreprises, dans une perspective d'accroissement de leur productivité et leur compétitivité. ✓ Transmettre à l'arrondissement une fiche synthèse présentant sur une page les composantes de ce programme avant le 15 septembre 2010. ✓ Poursuivre la communication avec les entreprises manufacturières ou tertiaire moteur existantes déjà contactées depuis 2005. ✓ Communiquer avec 150 entreprises manufacturières ou tertiaire moteur existantes additionnelles afin de : <ul style="list-style-type: none"> ▪ établir un contact avec l'entreprise; ▪ présenter l'offre de service de la CDÉC; ▪ cerner les besoins; ▪ identifier les pistes d'action en vue de satisfaire les besoins. ✓ Rencontre de 60 entreprises manufacturières ou tertiaire moteur. 	<p>Tel que l'indique la programmation 2010-2011 transmise en avril 2010 et la fiche signalétique transmise en octobre 2010, la CDÉC a, tel que défini dans son PALÉE et stipulé dans les attentes du Conseil d'arrondissement, continué à prioriser l'action auprès des entreprises des secteurs manufacturier et tertiaire moteur de 25 employés et moins.</p> <p>Un programme de communication ciblé et personnalisé, débuté en 2005-2006 est toujours en cours, avec pour objectifs :</p> <ul style="list-style-type: none"> ✓ Améliorer la communication avec les entreprises existantes afin d'augmenter leur taux de survie et améliorer leur compétitivité et productivité. ✓ Mettre à jour la liste des entreprises manufacturières et tertiaire moteur de 25 employés et moins où les services de la corporation ou de ses partenaires peuvent contribuer à la consolidation ou à la croissance ainsi qu'à la création et au maintien des emplois (processus continu). ✓ Évaluer les besoins des dirigeants des entreprises ciblées, présenter l'offre de service de la corporation et les orienter vers le service interne ou vers le partenaire approprié afin de soutenir leur productivité et leur compétitivité. <p>Ce programme de communication inclut notamment les éléments suivants :</p> <ul style="list-style-type: none"> ✓ Identification des entreprises visées en utilisant la Liste d'industries et de commerces (LIC) du territoire en termes secteurs d'activité et de taille. Environ 450 entreprises manufacturières et tertiaire moteur sont présentes sur le territoire; ✓ Communication avec les dirigeants de ces entreprises afin de fixer des rencontres, notamment par : sollicitation téléphonique, participation à des activités de relations publiques ou par l'organisation d'activités de réseautage ou de formation. Il est prévu que 150 seront ainsi contactées chaque année. ✓ Validation des données enregistrées dans LIC. ✓ Documentation de chaque rencontre par une recherche sur l'entreprise afin d'identifier ses besoins potentiels. ✓ Préparation de la session d'analyse des besoins et de prévoir les objections ou résistances du dirigeant. ✓ Tenue d'une ou de plusieurs rencontres avec le dirigeant d'une entreprise. Chaque rencontre vise à caractériser l'entreprise, à poser des actions concrètes qui la feront progresser et à traiter, s'il y a lieu, les objections du dirigeant. Les étapes qui marquent ces rencontres, notamment : <ul style="list-style-type: none"> ▪ L'ouverture qui vise à présenter brièvement la corporation, à valider le cadre de la rencontre et à obtenir l'accord du dirigeant avant de procéder à la période de questions; ▪ L'analyse des besoins qui porte sur les cinq (5) fonctions de l'entreprise (management, finances, marketing, ressources humaines et production); des questions sont aussi posées relativement aux besoins connus, aux problèmes rencontrés, aux projets futurs ainsi qu'aux opinions du dirigeant; ▪ La proposition de solutions via les services de la corporation ou de ses partenaires et la démonstration de leur pertinence. Ces solutions sont essentiellement du service-conseil, des activités de formation, des informations stratégiques, des activités de réseautage, du financement. Un coffre à outils interne nous permet également de mieux répondre aux problématiques rencontrées par les entrepreneurs. ▪ Dans certains cas nous communiquons avec des groupes d'entreprises pour les mobiliser dans le cadre de projet précis tel que le démarrage d'un projet de requalification de la Zone Beaumont. ▪ L'identification, si besoin est, de ressources internes ou externes à inviter lors de rencontres ultérieures; et, ▪ La réalisation, si nécessaire, de recherches complémentaires afin de raffiner l'approche proposée;
--	--	---

		<ul style="list-style-type: none"> ✓ Réalisation d'un plan d'action élaboré avec le dirigeant. Dans tous les cas, la corporation assure le suivi. ✓ Maintien de la communication avec chaque entreprise rencontrée par l'envoi régulier des publications corporatives, par l'invitation aux activités de réseautage et de formation de la corporation, par des rencontres régulières afin de discuter de l'avancement des projets. Ainsi, les entreprises contactées au cours des deux dernières années font l'objet d'une relance régulière; et, ✓ Relance de la communication avec les entreprises qui refusent de nous rencontrer ou qui ne sont pas disponible au moment de notre approche par l'envoi régulier des publications corporatives, par l'invitation aux activités de réseautage et de formation de la corporation. <p>Par ailleurs, tel qu'attendu par l'Arrondissement et stipulé dans son PALÉE 2008-2011, la CDÉC entend porter une attention particulière aux entreprises manufacturières et tertiaire moteur du secteur Beaumont/Parc. la CDÉC a porté une attention particulière aux entreprises de ces créneaux situées en périphérie du secteur Beaumont / Ave. du Parc. La CDÉC poursuivra sa réflexion quant à la mise en valeur de la zone industrielle Beaumont et des artères principales voisines telles les rues Parc, Jean-Talon et Ogilvy, notamment en regard du potentiel d'essaimage technologique en lien avec le projet de reconversion de l'ancienne gare de triage d'Outremont par l'Université de Montréal. Elle entend aussi faire valoir aux autorités de la Ville de Montréal et de l'Université de Montréal les attentes de la communauté qui ne trouvent pas encore réponse dans le projet de campus et qui apparaissaient dans les mémoires déposés lors des consultations publiques.</p> <p>Ce programme de communication est appuyé par les outils corporatifs suivants :</p> <ul style="list-style-type: none"> ✓ Une pochette promotionnelle; ✓ La réalisation de questionnaires permettant d'identifier des besoins (notamment pour les entreprises de la Zone Beaumont); ✓ Une infolettre mensuelle; ✓ Un coffre à outils permettant de favoriser les meilleures pratiques d'affaires; ✓ Un site Web présentant l'ensemble des services de la corporation et proposant plus d'une centaine d'hyperliens vers les sites des partenaires; ✓ L'organisation d'événements de réseautage et de formation à l'intention des dirigeants d'entreprise; et, ✓ Des relations étroites et une connaissance de l'offre de services aux entreprises des principaux partenaires notamment : Banque de développement du Canada, Centre de recherche industrielle du Québec, Centre financier aux entreprises Desjardins, Développement économique Canada, Emploi-Québec, Ministère de Développement économique, de l'Industrie et de l'Exportation du Québec, Programme d'aide à la recherche industrielle du Conseil national de recherche du Canada, Réseau canadien de technologie, Services aux entreprises municipaux. ✓ La mise en réseau d'entreprises dans le cadre de projet structurant (ex : Zone Beaumont) ✓ La réalisation de partenariat pour des projets de formation ou de mise en réseau (ex : Emploi-Québec, MDEIE) <p>Depuis le début de l'année :</p> <ul style="list-style-type: none"> ✓ 26 visites d'entreprises privées et sociales.
Démarrage d'entreprises et programme jeunes promoteurs	<ul style="list-style-type: none"> ✓ Appuyer le démarrage de 50 entreprises ✓ Soutenir financièrement 12 jeunes via le programme Jeunes promoteurs 	<p>La CDÉC a appuyé le démarrage d'entreprises privées par l'offre d'un ensemble de services conseils adaptés aux besoins des diverses clientèles en démarrage.</p> <ul style="list-style-type: none"> ✓ 227 promoteurs ont reçu de tels services (789 interventions) dans l'élaboration d'un plan d'affaires, d'une étude de faisabilité, d'une étude de marché et à la recherche de financement, soit :

		<ul style="list-style-type: none"> ▪ 198 entreprises privées (508 interventions); et, ▪ 29 entreprises sociales ou collectives (281 interventions); <ul style="list-style-type: none"> ✓ Soutien de 1 Jeune promoteur (volet études), 3 Jeunes promoteurs (volet démarrage) et 1 Jeune promoteur (volet formation) ✓ Soutien de 3 entreprises d'économie sociale par le Fonds d'économie sociale ✓ Octroi de 9 prêts à des entreprises privées et de 2 à des entreprises d'économie sociale <p>Par ailleurs, la CDÉC poursuit son programme visant la promotion de la culture de la relève entrepreneuriale. Ce programme permet de :</p> <ul style="list-style-type: none"> ✓ sensibiliser les jeunes entrepreneurs à la possibilité d'acheter une entreprise et de profiter de l'expérience du propriétaire pour acquérir rapidement la maîtrise nécessaire des leviers; ✓ sensibiliser les propriétaires d'entreprises existantes à la préparation de leur relève, qu'elle soit déjà présente dans leur entreprise ou à l'extérieur de celle-ci; et, ✓ mettre en relation des jeunes entrepreneurs et des propriétaires afin d'assurer la relève des entreprises actuellement à vendre ou qui le seront au cours des prochaines années. <p>Afin de promouvoir la culture de la relève entrepreneuriale, la CDÉC a mené les actions suivantes :</p> <ul style="list-style-type: none"> ✓ préparation d'un outil et un répertoire des ressources en relève entrepreneuriale; ✓ répertoire des différents programmes, formations, sources de financement et ressources professionnelles dans le domaine de la relève entrepreneuriale afin de mieux diriger la clientèle de la CDÉC; ✓ création d'un outil permettant au personnel de la CDÉC de mieux servir les clients qui sont dans un processus de relève; ✓ sensibilisation des jeunes promoteurs et les propriétaires d'entreprise au concept de relève entrepreneuriale, tant lors des séances de travail qu'à l'occasion des visites d'entreprise;
Listes des places d'affaires	<ul style="list-style-type: none"> ✓ Agir comme principale ressource pour l'arrondissement dans la mise à jour quotidienne et annuelle de la liste des entreprises et commerces de l'arrondissement (liste LIC). 	<p>La CDÉC poursuit la mise à jour régulière de LIC, soit :</p> <ul style="list-style-type: none"> ✓ Création de fiches pour les entreprises, institutions et organismes non-inscrits; ✓ Vérification et actualisation des fiches organisations faisant affaires avec la CDÉC; et, ✓ Identification des entreprises, institutions et organismes ayant cessé leurs activités. <p>Le partenariat montréalais LIC (composé des CDÉC, des CLD, d'Emploi-Québec, de Services Canada, des arrondissements et de la Ville de Montréal) a poursuivi sa mise à jour régulière de LIC suite à des enquêtes menées par Emploi-Québec et Services Canada.</p>
Reddition de comptes à l'arrondissement	<ul style="list-style-type: none"> ✓ Fournir un bilan deux fois par année, soit avant le 25 mai et le 15 novembre, démontrant l'ensemble des actions et des impacts en termes d'investissement, de création d'emploi ainsi que le nombre d'entreprises qui auront été contactées et visitées durant la période. 	<p>La CDÉC a réalisé les activités de reddition de comptes suivantes :</p> <ul style="list-style-type: none"> ✓ transmission en mai 2010 et en octobre 2010, suite à leur adoption par le Conseil d'administration de la CDÉC, de rapports d'activité ainsi que des états financiers. ✓ présentation en juin 2010 du rapport d'activité à l'assemblée générale annuelle des membres de la CDÉC; ✓ présentation pour fins d'entérinement du PALÉE 2011-2014; ✓ diffusion du rapport d'activité aux partenaires ainsi que sur le site Web de la corporation; ✓ transmission des documents demandés par le Vérificateur général de Montréal dans les délais prescrits.

Promotion de l'arrondissement	<ul style="list-style-type: none"> ✓ Collaborer avec l'arrondissement en vue de la promotion du territoire comme lieu d'implantation d'entreprises. 	<p>La CDÉC collabore à la promotion du territoire comme lieu d'implantation d'entreprises, notamment par :</p> <ul style="list-style-type: none"> ✓ par l'hébergement sur son site Web de documents décrivant le potentiel économique de l'arrondissement et énumérant les ressources à la disposition des entrepreneurs privés, sociaux et collectifs; ✓ par l'ajout d'une capsule spéciale « du côté de VSP » sur le site Internet faisant mention de bonnes nouvelles et autres projets intéressants en cours sur le territoire : diffusion de 14 capsules; ✓ par la diffusion de ses outils corporatifs, notamment : <ul style="list-style-type: none"> ▪ Un bulletin d'information électronique mensuel; ▪ Un site Web présentant l'ensemble des services de la corporation et proposant plus d'une centaine d'hyperliens vers les sites des partenaires. 98614 visites; ▪ L'établissement de relations étroites avec les ressources de 2^e ligne existantes, notamment : Banque de développement du Canada, Centre de recherche industrielle du Québec, Centre financier aux entreprises Desjardins, Développement économique Canada, Emploi-Québec, Ministère de Développement économique, de l'Industrie et de l'Exportation du Québec, Programme d'aide à la recherche industrielle du Conseil national de recherche du Canada, Réseau canadien de technologie, Services aux entreprises municipaux.
Économie sociale	<ul style="list-style-type: none"> ✓ Poursuivre le programme de soutien et d'intervention auprès des entreprises d'économie sociale. 	<p>La CDÉC a appuyé le démarrage et la consolidation d'entreprises sociales ou collectives :</p> <ul style="list-style-type: none"> ✓ par l'offre d'un ensemble de services conseils adaptés aux besoins des diverses clientèles en démarrage. Au cours de l'année, 65 entreprises sociales ou collectives ont reçu de tels services dans l'élaboration d'un plan d'affaires, d'une étude de faisabilité, d'une étude de marché et à la recherche de financement. En tout, 694 interventions ont été réalisées : <ul style="list-style-type: none"> ▪ 413 interventions dans 36 entreprises existantes; ▪ 281 interventions dans 29 nouvelles entreprises ✓ par un appui au financement via les outils financiers de la corporation : <ul style="list-style-type: none"> ▪ 9 subventions au Fonds d'économie sociale, pour des subventions totales de 158 K\$. ▪ 3 prêts au Fonds local d'investissement, pour des prêts totaux de 40 K\$. <p>La CDÉC, dans le cadre de son programme d'aide à la relève entrepreneuriale, s'adresse aussi aux entrepreneurs souhaitant constituer une coopérative pour acquérir une entreprise.</p> <p>La CDÉC poursuit son accompagnement de plusieurs projets structurants issus de l'économie sociale, dont le TAZ, Coopérative de Solidarité Jarry/2^e, Coopérative de solidarité Jarry, Coopérative de santé Villeray, la pérennisation de la mission culturelle de l'édifice Jean-Marie Gauvreau par un collectif d'acteurs culturels locaux.</p>

<p>Collaboration avec l'arrondissement</p>	<p>✓ Participer à des rencontres de suivi concernant les attentes signifiées avec les représentants de l'arrondissement</p>	<p>La CDÉC a participé à :</p> <ul style="list-style-type: none"> ✓ 4 séances de travail relatives à la reddition de comptes, à la définition des attentes signifiées, à certains projets spécifiques dont la Carrière Saint-Michel et la reconversion de l'ancienne gare de triage d'Outremont; ✓ 4 séances de travail avec des membres du Conseil d'arrondissement. <p>Par ailleurs, les représentants de l'Arrondissement ont été invités à tous les événements et à tous les comités d'investissement de la corporation, soit :</p> <ul style="list-style-type: none"> ✓ 6 événements publics; ✓ 4 séances du Comité du Fonds d'économie sociale; ✓ 7 séances du Comité d'investissement local; ✓ 9 séances du Conseil d'administration; et, ✓ 1 séance de l'Assemblée générale des membres.
<p>Développement commercial de l'ancienne carrière St-Michel</p>	<p>✓ Coordonner la campagne de préparation et d'embauche de la population locale et y associer les organisations actives dans le domaine de la formation et de l'employabilité afin de maximiser les retombées en ce qui a trait à l'embauche de résidents de notre arrondissement.</p>	<p>La CDÉC est impliquée dans le comité consultatif mis sur pied par le maire de Montréal afin d'encadrer le processus de revitalisation de la carrière Saint-Michel par un promoteur immobilier. Outre la CDÉC, ce comité réunit des représentants de la ville de Montréal, de l'arrondissement, d'Emploi-Québec, de Vivre Saint-Michel en santé, des milieux communautaires et d'affaires.</p> <p>Suite à l'adoption de la stratégie, la CDÉC a mis sur pied un groupe de travail (Grand Comité qui réunit Emploi-Québec, Service Canada, Arrondissement, Commission scolaire de Montréal, Vivre Saint-Michel en santé, Comité sectoriel de la main-d'œuvre du commerce de détail, Table de concertation en employabilité Centre-Nord, Smart Centres, Ministère de l'Immigration et des Communautés culturelles, Centre de formation en alimentation et en commerce du détail) regroupant des acteurs locaux et régionaux spécialisés dans le domaine de l'employabilité et du commerce. Ce groupe de travail a pour objectifs de favoriser le recrutement de participants locaux, de proposer des activités de formation en lien avec les besoins des participants et des commerces, ainsi que d'appuyer les employeurs. Le plan de travail, échelonné sur plusieurs années, vise tant l'ouverture du centre commercial projeté (environ 1300 emplois) que le renouvellement de la main-d'œuvre (estimation de 500 à 600 emplois par année). Deux sous-groupes, l'un pour le recrutement et l'un pour la formation ont été formés avec du personnel-terrain expert dans ces domaines. Un troisième sous-groupe sera créé au moment opportun afin de mettre en œuvre des services d'appui aux employeurs.</p> <p>Les travaux ont été ralentis à cause de la conjoncture économique mais devraient reprendre sous peu.</p> <p>À noter que l'approche développée dans le cadre de ce projet pourra éventuellement être utilisée par la corporation dans le cadre d'une semblable campagne en lien avec la requalification de la Gare d'Outremont.</p>

Développement de la main-d'œuvre

1. La CDÉC poursuit sa participation à la Table régionale pour le développement de l'emploi des personnes sourdes, laquelle pilote un projet structurant visant à développer l'employabilité des personnes sourdes. Cette Table regroupe notamment le CAMO personnes handicapées et l'Office des personnes handicapées. La CDÉC a collaboré à la coordination du sous-comité formation. La CDÉC développe actuellement un projet de formation dans le secteur de l'alimentation qui sera adaptée à la réalité de personnes sourdes et malentendantes ayant une certaine difficulté à intégrer ou maintenir un emploi. Ce projet sera issu d'un partenariat entre la CDEC, le centre de Formation en Alimentation et du Commerce du Québec, Emploi-Québec, LE CAMO PH, SPHÈRE-Québec, la FTQ et des entreprises du territoire.
2. La CDÉC poursuit ses travaux avec les trois (3) Centres de santé et de services sociaux du territoire (CSSS Saint-Michel/Saint-Léonard, CSSS Cœur-de-l'Île, CSSS de la Montagne) en lien avec le développement d'un plan et de stratégies d'embauche locale. Après avoir appuyé le CSSS dans la mise sur pied d'un centre de formation de préposées aux bénéficiaires, elle accompagne le CSSS de la Montagne pour évaluer la possibilité de créer un centre de formation d'auxiliaire familiale et sociale dans le quartier Parc-Extension.

Par ailleurs, la CDÉC a créé et coordonné le projet «Recruter et former une nouvelle clientèle vers un métier d'avenir» qui vise à intégrer des femmes immigrantes ayant participé au programme des aides familiales dans des emplois liés à la santé. Quarante-deux femmes ont été francisées et intégreront un DEP, trois se sont inscrites dans un DEC, une en DEP et une autre en AEP. Quelque 36 femmes de l'arrondissement occupant un poste d'aide familiale et ayant un faible revenu ont été formées et occuperont des postes dans les CSSS de Centre-Nord.
3. La CDÉC contribue au développement, avec les CDÉC de l'Est de Montréal, de *Forma PME*, une mutuelle de formation au service des entreprises du territoire. Une campagne de promotion est en cours. Les entreprises privées et sociales du territoire sont approchées afin d'adhérer à cette mutuelle.
4. La CDÉC a adopté un avis du conseil d'administration sur les enjeux locaux de développement de la main-d'œuvre, les services aux entreprises et le plan d'action local du CLE Saint-Michel.
5. La CDÉC a diffusé, par courriel et sur son site Web, 2000 offres d'emploi et de formation en provenance d'entreprises, d'organismes et d'institutions du territoire.
6. La CDÉC participe aux travaux de la Table de concertation et d'action en employabilité de Centre-Nord ainsi qu'à ses comités de travail sur le réseautage et les communications.
7. La CDÉC organise une rencontre entre les quatre (4) centres de formation aux adultes de son territoire afin de développer des projets qui viseront à faire connaître le marché du travail aux étudiants ainsi que les besoins entreprises aux responsables de l'information scolaire et professionnelle.
8. La CDÉC s'implique au niveau de la formation d'une main-d'œuvre compétente en participant comme administratrice au Conseil d'établissement du Centre Sainte-Croix, un centre de formation professionnelle pour adultes.
9. La CDÉC participe au Comité revenu de Vivre Saint-Michel en santé et coordonne le sous-comité des Grands employeurs, lequel a pour objectif d'amener les entreprises du quartier à se doter de pratiques d'embauche locale. Ce comité a organisé, à l'intention des entreprises et intervenants, des conférences sur la communauté maghrébine et sur l'adaptation au marché du travail québécois. Près d'une centaine de personnes y ont participé. Ce comité a préparé un projet Défi Montréal répondant aux besoins de la communauté de Saint-Michel, VSMS en est le porteur. Ce projet a été accepté.
10. La CDEC participe au comité aviseur d'un projet initié par Vivre Saint-Michel en santé qui vise les travailleurs à faible revenu. Ce projet permettra d'améliorer leur situation financière via l'acquisition de compétences professionnelles. Un projet d'aide financière sera mis sur pied.
11. La CDEC poursuit l'organisation de formations à l'intention des gestionnaires d'entreprise qui désirent comprendre et mieux gérer leurs ressources humaines. Notamment des formations sur la *génération y*, le harcèlement psychologique au travail, les normes du travail, attraction et fidélisation de la main-d'œuvre, ont été offertes et ont attiré environ 140 participants.

12. La CDÉC a accompagné seize (16) organismes dans le développement de projet de développement de la main-d'œuvre dont dix (10) dans le cadre du Budget d'initiatives locales d'Emploi-Québec. Quatre (4) organismes ont obtenu un financement d'une valeur totale de 210 K\$ dans le cadre du BIL
13. La CDÉC, en collaboration avec la Tohu, a organisé une soirée à l'intention des entreprises. L'objectif était de présenter l'expérience d'intégration en emploi d'une clientèle éloignée telle que développée par la Tohu. Une vingtaine de participants se sont présentés à l'événement.
14. La CDÉC a appuyé les efforts d'embauche locale dans une ressource intermédiaire qui s'établira dans Parc-Extension. Il s'agit d'un partenariat avec le CSSS de la Montagne et le futur opérateur de cette ressource intermédiaire.
15. La CDÉC, sur invitation de Villeray dans l'Est, a collaboré à rencontrer et orienter les personnes immigrantes nouvellement arrivées vers les ressources adéquates.
16. La CDÉC a offert un support en gestion des ressources humaines à quelque 30 entreprises locales.

17. La CDÉC s'est associée, depuis le 1 décembre 2010, aux CDÉC de Montréal et à Emploi-Québec Montréal pour le développement et la réalisation d'un projet de Placement assisté. Ce projet, réalisé en collaboration avec les ressources locales et régionales en développement de la main-d'œuvre, se veut expérimental et vise à favoriser un meilleur arrimage entre les entreprises qui souhaitent recruter et les chercheurs d'emplois récents. Ce projet accueille tant une clientèle défavorisée sur le plan de l'emploi qu'une clientèle très favorisée. Il comporte deux volets distincts soit l'appui aux entreprises et le soutien aux chercheurs d'emploi.

Depuis le début du projet, la CDÉC a appuyé 23 entreprises du territoire dans le recrutement de leur main d'œuvre. Dans ce cadre elle a recensé 34 offres d'emploi et a soumis 32 candidatures de chercheurs d'emploi prestataires de l'assurance emploi dans des entreprises sur toute l'île de Montréal. Parmi ces candidatures, 24 curriculum vitae ont été soumis à des entreprises du milieu.

La CDÉC a aussi soutenu 30 personnes dans leur recherche d'un emploi et en a référé 22 vers d'autres ressources externes (organismes en employabilité ou de défense des droits, Services Canada ou Emploi-Québec) ou internes (démarrage d'entreprise) plus adaptées à leur besoin ou cheminement personnel ou professionnel.

Émulation des promoteurs et des dirigeants

18. La CDÉC a rencontré, toutes catégories confondues, 465 promoteurs, dont 181 femmes, 165 personnes de 35 ans et moins, et 293 nouveaux promoteurs.
19. La CDÉC a offert quatre (4) séances de nouvelles formations à l'intention des entrepreneurs de l'arrondissement : les marchés publics, un marché de 100 milliards de dollars; fiscalité pour les petites entreprises ; rebondir après la tempête; préciser votre coût de revient. Deux (2) autres formations ont été offertes à nouveau : tenue de livres et penser et bâtir sa publicité.
20. La CDÉC s'est associée en 2010 à un collectif regroupant les CDÉC Ahuntsic – Cartierville, Rosemont – Petite-Patrie, CDEST, Rivière-des-Prairies – Pointe-aux-Trembles – Montréal-Est et Saint-Léonard afin d'organiser le volet local du Concours québécois en entrepreneuriat pour le district Est de l'île de Montréal. La finale locale de cet important événement de reconnaissance a eu lieu en avril 2010. Une dizaine d'entreprises de l'arrondissement ont participé à ce concours. Quelque 300 partenaires et dirigeants d'entreprises ont participé à cet événement.
21. La CDÉC anime une réflexion réunissant des acteurs locaux et des dirigeants d'entreprises engagés dans le développement durable et la promotion de la responsabilité sociale des entreprises. La CDÉC réalisera sous peu un sondage auprès des PME du territoire afin de mieux cerner leurs besoins en matière de responsabilité sociale.
22. La CDÉC poursuit sa contribution au Projet Entreprenariat Montréal, une initiative de la CRÉ de Montréal qui a pour objectif de promouvoir l'entrepreneuriat auprès des montréalais et de constituer un réseau d'organisations de développement économique. Des agents de la CDÉC ont participé aux consultations en vue de la réalisation d'un portail de ressources entrepreneuriales. Le lancement officiel du portail à l'intention des promoteurs a eu lieu le 12 octobre 2010. Un intranet pour les conseillers est en développement. De plus, un agent de la CDEC participe régulièrement à la table d'agents en pré-démarrage et démarrage mise sur pied par la CRÉ.
23. La CDÉC a organisé 2 activités de réseautage qui ont connu un très grand succès avec plus de 100 participants à chacune des activités. La première qui avait comme thème la formation

s'est tenue dans les locaux du CRIM (Centre de recherche informatique de Montréal). La deuxième a permis de mettre en valeur l'offre alimentaire du territoire puisque le buffet offert était composé d'aliments préparés par des entreprises de transformation alimentaire présentes dans l'arrondissement. Un guide d'achat local de l'offre alimentaire a été préparé par la suite et mis en ligne afin de faire connaître la richesse et la diversité de cette offre.

Accompagnement et financement des entreprises à but lucratif

24. La CDÉC a soutenu 52 entreprises à but lucratif existantes (142 interventions) et 116 entreprises à but lucratif en démarrage (240 interventions). Ces interventions ont permis d'accorder sept (7) prêts d'une valeur de 305 K\$ ainsi que quatre (4) subventions d'une valeur de 22 K\$, pour des investissements totaux de plus de 1.3 M\$, et de contribuer à la création de 82 emplois et à la consolidation de 54 emplois.
25. La CDÉC, avec l'appui financier des caisses Desjardins Cité-du-Nord et Jean-Talon/Papineau, a poursuivi le CRÉAVENIR en accordant quatre (4) financements d'une valeur de 37.5 K\$ à de jeunes entrepreneurs

Accompagnement et financement des entreprises d'économie sociale

26. La CDÉC a soutenu 25 entreprises d'économie sociale existantes (199 interventions) et 26 entreprises d'économie sociale en démarrage (164 interventions). Ces interventions ont permis d'accorder quatre (4) prêts d'une valeur de 40 000 \$ ainsi que six (6) subventions d'une valeur de 105 K\$, pour des investissements totaux de 1.2 M\$, et de contribuer à la création de 9 emplois et à la consolidation de 6 emplois dans les secteurs de la culture, la santé, les services sociaux et l'agro-alimentaire.
27. La CDÉC a contribué avec les CDÉC de Montréal, dans le cadre de l'École d'été de l'Institut du Nouveau Monde, à la création d'une bourse de 4 500\$ remise à un projet collectif d'économie sociale sur l'île de Montréal. Le concours s'adressait à la relève de 18-35 ans qui souhaite démarrer une entreprise collective à finalité sociale. Seize (16) dossiers ont été déposés dont douze (12) ont été retenus. Le dévoilement se fera en novembre.
28. La CDÉC continue d'appuyer techniquement et financièrement les projets d'acquisition immobilière issus des besoins des organismes communautaires et des entreprises du milieu afin qu'ils deviennent des acteurs significatifs du développement de leur arrondissement.
29. La CDÉC poursuit sa contribution au sein de la Coopérative de Solidarité Jarry, dont elle est membre fondateur de soutien et administratrice, qui a fait l'acquisition d'un ancien point de service de la Caisse Cité-du-Nord. Cette coopérative regroupe des organismes jeunesse du quartier, ce qui permet de consolider l'offre de services de qualité aux jeunes de Villeray et de l'arrondissement.
30. La CDÉC poursuit sa contribution à la Coopérative de Solidarité Jarry/2^e, dont elle est membre fondateur de soutien et administratrice. Située au rez-de-chaussée d'un nouvel édifice accueillant aussi une coopérative d'habitation, cette coopérative regroupe un CPE, un restaurant et le FDEM, toutes des entreprises à portée sociale.
31. La CDÉC poursuit sa contribution à la Coopérative de santé Villeray, dont elle est membre fondateur de soutien et administratrice, qui a pour objectif de créer la première organisation de ce genre en milieu urbain au Québec. Un plan d'affaires est en préparation.
32. La CDÉC poursuit son appui au TAZ par ses services-conseils et ses outils de financement. Ce complexe sportif de grande envergure constitue une véritable porte sur le Complexe environnemental Saint-Michel et accueille les adeptes du patin à roues alignées, du skateboard et du BMX.
33. La CDÉC a financé l'organisme Eastern Block pour la construction d'un laboratoire de nouveaux médias incluant une salle de montage et l'achat d'équipement audio-visuel. Ce projet offrira une résidence à douze (12) artistes de la relève du domaine des arts médiatiques (vidéo, son, électronique, robotique, cybernétique et animation).
34. La CDÉC a financé l'organisme Communautaire pour l'achat d'équipements audio-visuels pour la mise en place de formations en ligne. L'expertise développée par Communautaire dans le domaine des technologies de l'information et des communications fait de l'entreprise un acteur socio-économique de premier plan, non seulement à Montréal, mais à l'échelle de la province et du Canada, depuis plus de 10 ans.

35. La CDÉC a financé plusieurs projets artistiques à travers les organismes présents sur son territoire tels que : Zone Libre Artistique, théâtre de rue, pour l'achat d'équipement de bureau et de matériaux pour la construction de décors, le Théâtre des Deux Mondes pour le projet des Écuries et l'ensemble instrumental Appassionata. Plusieurs de ces organismes diffusent leurs spectacles à travers le Québec, les États-Unis ainsi qu'en Europe. Plusieurs autres organismes culturels bénéficient d'un accompagnement personnalisé dans leurs démarches de développement et de consolidation de leurs activités artistiques.
36. La CDÉC a soutenu techniquement l'organisme Zoothérapie Québec afin d'obtenir une reconnaissance (agrément) d'établissement d'Emploi-Québec. Le programme de formation est adapté pour les professionnels de la santé, de l'éducation et des sciences humaines.
37. La CDÉC a financé l'organisme le Réseau Koumbit pour la production d'un diagnostic organisationnel et la recherche d'un nouveau modèle d'affaires réalisé en partenariat avec la Coopérative Interface. Également, ce financement a permis d'acquérir du matériel informatique de haute performance.
38. La CDÉC a appuyé techniquement et financièrement l'entreprise Mon projet d'affaires, qui a obtenu le prix régional en économie sociale lors du Concours Québécois en Entrepreneuriat 2010, et se démarque par son engagement envers l'entrepreneuriat féminin.
39. La CDÉC a appuyé financièrement un nouvel organisme, L'Infusart, qui vise à rendre l'art accessible à la communauté par des activités basées sur l'expression de la créativité et destinées à toutes les clientèles (jeunes, adultes, familles).
40. La CDÉC a appuyé techniquement la Coopérative de travail Terres Nouvelles pour la réalisation de la 5^e édition du Salon National de l'Environnement (SNE), un événement grand public d'envergure nationale entièrement consacré à l'environnement. Ce salon a pour objectif de sensibiliser les visiteurs aux défis environnementaux de l'heure, tout en proposant des outils permettant une meilleure compréhension et encourageant un changement de comportement.
41. La CDÉC a appuyé techniquement et financièrement la coopérative de solidarité Noula dont l'objectif poursuivi est d'offrir un marché nord-américain aux producteurs de café équitable haïtiens en commercialisant et distribuant leur production au Québec, puis dans le reste du Canada et éventuellement en Amérique du Nord, tout en offrant des emplois de qualités, stables et permanents, et ceci prioritairement à des jeunes du quartier Saint-Michel, originaires d'Haïti dans une grande proportion.
42. La CDÉC a appuyé financièrement l'organisme la TOHU pour la production de la première et deuxième édition du Festival International des Arts du Cirque à Montréal. Entre autres, les objectifs de ce festival sont de : confirmer Montréal comme l'une des capitales mondiales des Arts du cirque, poursuivre le développement d'un public pour les arts du cirque dans le grand Montréal, accroître l'accessibilité des arts du cirque, et susciter la création de troupes et de spectacles au sein de la relève. Trois (3) pôles de diffusion de haute visibilité ont été utilisés lors de ce festival : la Tohu, le Quartier des spectacles, les Quais du Vieux-Port. Également, un réseau des petites salles a été mis à contribution, soit : l'Espace Go, l'Usine C, le Corona, le Lion D'Or et les studios de l'École nationale du cirque.
43. La CDÉC a appuyé financièrement l'organisme Vrac Environnement pour la mise à jour de son plan d'affaires TECHNO-ÉCOLO et pour produire une planification stratégique triennale afin de mieux positionner l'organisme sur le marché du développement durable et de l'environnement.
44. La CDÉC a appuyé techniquement et financièrement Le Groupe d'action sur le poids Équilibre, pour la production d'un diagnostic organisationnel, d'une planification stratégique ainsi que la production d'un plan d'action triennal. L'organisme possède plusieurs partenaires significatifs au niveau du réseau de la santé et doit augmenter un déploiement de services auprès des clientèles ciblées afin de réduire les problématiques liées au poids.
45. La CDÉC a appuyé financièrement la coopérative de solidarité l'Artère afin qu'elle développe son ancrage dans le territoire.
46. La CDÉC a appuyé techniquement l'OBNL Théâtre Longue vue 2... la suite, dans l'élaboration d'un plan d'affaires.
47. La CDÉC a appuyé techniquement et financièrement Eurêka! Art et dialogue interculturel dans la cadre de la consolidation de l'entreprise.
48. La CDÉC a appuyé techniquement et financièrement S'temps d'Art Africain, une coopérative de travail qui offre des cours de danse africaine.

Concertation locale

49. La CDÉC participe à la mise sur pied d'une exposition sur les 100 ans de Parc Extension en collaboration avec la Ville de Montréal, le Centre d'histoire de Montréal et la Société d'histoire de Parc-Extension. Elle est responsable de la mobilisation des commerçants de même que de la recherche de commandites pour l'événement.
50. La CDÉC contribue aux travaux du *Rapprochement interculturel de Villeray* (RIV) qui a pour objectif d'établir un partenariat entre les résidents, les commerçants et l'organisme *Villeray dans l'est* dans le dossier de revitalisation du secteur Tillemont.
51. La CDÉC a contribué aux travaux du Regroupement de développement de Villeray en regard des actions posées suite au *Forum social de Villeray* tenu en 2007. La contribution a aussi visé la préparation d'un bilan pour les 4 dernières années et de l'élaboration d'une démarche afin de tenir un forum en 2012.
52. La CDÉC est impliquée dans différents volets du Chantier de revitalisation urbaine et sociale mené par Vivre Saint-Michel en santé. Elle a notamment contribué à la réalisation du plan stratégique 2009-2012.
53. La CDÉC appuie la démarche initiée par un comité composé de citoyens, d'organismes du quartier (dont PEYO et le Centre des loisirs de Parc-Extension), le CSSS et la CDÉC. La CDÉC continuera à appuyer l'effort de ce groupe dans la constitution d'une véritable table de concertation multi-réseaux et intersectorielle.
54. La CDEC contribue aux travaux de la Table 0-5 ans de Villeray qui a pour objectif d'œuvrer au développement des jeunes du territoire, par la concertation entre les acteurs du milieu, les citoyens, les parents et les jeunes, ainsi que par l'harmonisation, la consolidation et la mise en place d'actions répondant à leurs besoins.
55. La CDEC a organisé avec Leadership Montréal, une composante de la Conférence régionale des élus (CRÉ) de Montréal, une activité d'information sur l'importance de la diversité au sein des conseils d'administrations des entreprises de l'arrondissement.

Revitalisation d'artères commerciales et de secteurs urbains

56. La CDÉC est impliquée dans le comité consultatif mis sur pied par le maire de Montréal afin d'encadrer le processus de revitalisation de la carrière Saint-Michel par un promoteur immobilier. Outre la CDÉC, ce comité réunit des représentants de la ville de Montréal, de l'arrondissement, d'Emploi-Québec, de Vivre Saint-Michel en santé, des milieux communautaires et d'affaires.

Suite à l'adoption de la stratégie, la CDÉC a mis sur pied un groupe de travail (Grand Comité qui réunit Emploi-Québec, Service Canada, Arrondissement, Commission scolaire de Montréal, Vivre Saint-Michel en santé, Comité sectoriel de la main-d'œuvre du commerce de détail, Table de concertation en employabilité Centre-Nord, Smart Centres, Ministère de l'Immigration et des Communautés culturelles, Centre de formation en alimentation et en commerce du détail) regroupant des acteurs locaux et régionaux spécialisés dans le domaine de l'employabilité et du commerce. Ce groupe de travail a pour objectifs de favoriser le recrutement de participants locaux, de proposer des activités de formation en lien avec les besoins des participants et des commerces, ainsi que d'appuyer les employeurs. Le plan de travail, échelonné sur plusieurs années, vise tant l'ouverture du centre commercial projeté (environ 1300 emplois) que le renouvellement de la main-d'œuvre (estimation de 500 à 600 emplois par année). Deux sous-groupes, l'un pour le recrutement et l'un pour la formation ont été formés avec du personnel-terrain expert dans ces domaines. Un troisième sous-groupe sera créé au moment opportun afin de mettre en œuvre des services d'appui aux employeurs.

Les travaux sont présentement en suspens, en attente du règlement de certaines ententes entre la Ville et le promoteur.

57. La CDÉC a démarré un processus de planification qui visera plusieurs artères commerciales présentant un bon potentiel de mobilisation des commerçants. Les travaux portent notamment sur la rue Jean-Talon dans le quartier Parc-Extension et sur la rue St-Hubert au nord de la rue Jean-Talon. La CDÉC accompagne les gens d'affaire du Petit Maghreb dans la mise sur pied d'une association regroupant les commerçants de la rue Jean-Talon entre les boulevard Saint-Michel et Pie-IX. Grâce à l'appui de la CDEC, l'Association du Petit Maghreb a obtenu un financement dans le cadre du Programme Réussir à Montréal (PR@M) commerce. Le financement a permis de financer 2 études : « Proposition pour une actualisation valorisante du cadre bâti et amélioration de l'ambiance commerciale du Petit Maghreb » et « Diagnostic commercial et vision de développement ». La CDÉC travail aussi à mobiliser les

commerçants de la rue Jean-Talon dans le quartier Parc-Extension autour des enjeux de revitalisation de la rue.

58. La CDÉC, avec Vivre Saint-Michel en Santé et le Cirque du Soleil, poursuit le démarrage de la Société de développement OSER Jarry, qui a pour mission de favoriser le développement immobilier (résidentiel et commercial) de la rue Jarry Est. Une recherche de financement est actuellement en cours afin de produire un plan d'action et de créer une réserve financière. Des démarches sont aussi effectuées afin de confier un mandat à un promoteur immobilier.
59. La CDÉC, suite à la présentation publique du plan d'aménagement révisé du projet de Campus Outremont de l'Université de Montréal, a mis sur pied un comité de positionnement regroupant des acteurs du quartier Parc Extension afin d'interpeller la Ville de Montréal et le promoteur à propos de la génération de retombées positives pour ce quartier. L'objectif est de faire valoir les revendications exprimées par les acteurs du quartier lors des travaux de l'Office de consultation publique de Montréal, parmi lesquelles plusieurs ne trouvent pas de réponse dans le plan d'aménagement actuel, dont : approche métropolitaine et non strictement orientée vers Outremont, désenclavement du quartier Parc-Extension, planification de la zone Beaumont, développement d'une offre de logements abordables dans Parc-Extension pour les résidents du quartier afin de contrer la hausse probable des loyers, adoption de pratiques d'embauche locale par l'Université de Montréal.
60. La CDÉC, dans la foulée de l'abandon du projet de création d'un Centre d'hébergement pour Inuits, a lancé un processus de réflexion sur la requalification de l'Hôpital Chinois et du secteur voisin. Pour l'heure, les partenaires dans la réflexion sont le Regroupement de développement de Villeray, Espace famille Villeray, CSSS Cœur-de-l'Île, Commission scolaire de Montréal.
61. La CDÉC a contribué à la mise sur pied de l'Association des commerçants et travailleurs autonomes de Villeray (ACTAV).

Développement de l'industrie culturelle locale

62. La CDÉC a mis sur pied un comité composé de représentants de l'Arrondissement et du Conseil de développement culturel Villeray – Saint-Michel – Parc-Extension afin d'élaborer un plan visant la mise sur pied d'un centre de création pour suppléer à la perte d'un espace de répétition dans l'édifice Jean-Marie-Gauvreau (911 Jean-Talon est). Par ailleurs, ce comité vise aussi à appuyer les démarches de l'Arrondissement auprès du Forum des équipements en vue de l'obtention des crédits nécessaires au financement du projet.
63. La CDÉC participe à l'élaboration du projet de *La ligne Bleue* qui remplace désormais l'ancien projet de *La Toile Culturelle*. Les objectifs du projet sont maintenant les suivants : mettre en valeur la vitalité artistique et culturelle autour de la ligne bleue du Métro, encourager la participation citoyenne et faciliter l'accessibilité à la culture aux niveaux économique, social et territorial. La 1^{ère} phase consiste à créer un réseau d'entreprises culturelles, la 2^e phase consistera à élaborer un projet pilote de parcours culturels mettant en valeur ces lieux et la 3^e phase consistera en la création d'une entreprise d'économie sociale ayant pour but de faciliter l'accès à la culture auprès des personnes socialement exclues.
64. La CDÉC a présenté un mémoire à la Commission permanente sur le développement culturel et la qualité du milieu de vie en regard du plan d'action 2010-2014 du Réseau Accès Culture Montréal.
65. La CDÉC a accompagné dix (10) entreprises culturelles du territoire, dirigées par de jeunes artistes de la relève, ont été accompagnées afin d'obtenir un investissement de l'ordre de 702 000\$ dans le cadre de la Mesure Arts et relève du Ministère du Développement économique, de l'Industrie et de l'Exportation du Québec.

Communication

66. La CDÉC a poursuivi la réalisation de son plan de communication. Le site Web de la CDÉC a accueilli plus de 98000 visiteurs. Ce site, mis à jour à toutes les semaines, diffuse de l'information sur les programmes, les formations et les publications visant les entreprises privées, sociales et collectives. Par ailleurs, plus de 700 entreprises et partenaires sont abonnés au bulletin électronique de la corporation. Ce bulletin met en valeur les initiatives de développement local et les projets structurants ayant cours dans le territoire.

Planification

67. La CDÉC a débuté la préparation du PALÉE 2011-2014, lequel entrera en vigueur le 1 avril 2011. Une mise à jour du portrait sociodémographique de l'arrondissement a été faite sur la base des données de 2006. Une évaluation des créneaux économiques à prioriser comme avenues de développement du territoire a aussi été réalisée. Des consultations thématiques et

une consultation populaire auront lieu au cours de l'automne 2010 et de l'hiver 2011.

68. La CDÉC réalise actuellement avec la firme Cardin Ramirez Julien, la première phase d'une étude sur la qualité architecturale et la capacité de requalification des immeubles industriels pour les secteurs Beaumont et de Castelnau.
69. La CDÉC a réalisé avec la firme Altus Géocom, une étude de marché pour la rue St-Hubert afin d'en déterminer le potentiel de développement commercial ainsi que les positionnements possible pour l'artère.
70. La CDÉC, en collaboration avec l'ensemble des CDÉC du Québec, a développé une politique d'approvisionnement responsable. Cette politique fut lancée en février 2011 et sera diffusée auprès des partenaires locaux.

Solidarité internationale

71. La CDÉC poursuit sa collaboration avec l'Organisation Nigérienne pour la Promotion de l'Hydraulique et de Développement à la Base (ONPHDB) et le Carrefour canadien international. Cette entente vise le renforcement des capacités de l'ONPHDB, le développement du partenariat tripartite et l'engagement du public québécois. La CDÉC a accueilli au cours de l'automne 2010 une représentante de l'ONPHDB, qui a pu rencontrer des partenaires techniques et financiers potentiels, développer ses connaissances et compétences en regard de la gestion d'un OBNL et d'une coopérative, établir des liens d'affaires. La CDÉC a aussi accueilli le coordonnateur de l'ONPHDB au printemps 2011 afin de dresser un bilan des activités réalisées et planifier l'action à venir.

1.3 Problématiques rencontrées par votre CDÉC

Décrivez, le cas échéant, les principales problématiques rencontrées par votre CDÉC dans la réalisation de sa mission de service aux entreprises et de ses mandats au cours de l'année.

Pour chaque problématique identifiée, indiquez, s'il y a lieu, la ou les solutions qui ont été ou qui pourraient être apportées.

Problématique	Solutions préconisées
Réception tardive de tous les versements liés à l'entente CLD. Cette situation se répète depuis l'entrée en vigueur de l'entente CLD en cours. Cette situation récurrente entraîne l'utilisation du crédit institutionnel afin de couvrir les dépenses liées à l'exploitation de la corporation et au versement des subventions aux promoteurs ainsi qu'une perte d'intérêt sur les placements; le tout constitue un manque à gagner affectant la budgétisation. Pareil retard fragilise la situation financière de la corporation et pourrait mener à réduire les effectifs ainsi que le niveau de prestation de services si le crédit n'était plus disponible.	Que les versements soient effectués selon les termes de l'entente.

1.4. Perspectives d'avenir

Décrivez, tels que vous les percevez, l'évolution des besoins des entreprises et des entrepreneurs de votre territoire. Faites état des développements et des améliorations que vous prévoyez pour adapter l'offre de service de votre organisme à cette évolution.

1. Les PME de 100 employés et moins actives dans les secteurs tertiaire moteur et manufacturier doivent améliorer leurs pratiques d'affaires et actualiser leurs équipements afin de faire face aux défis de la concurrence mondiale et de la hausse significative des impératifs de productivité. Un programme de communication avec les décideurs de ces entreprises est en cours depuis quelques années et se poursuivra l'an prochain. Composé de communications écrites, de visites, d'activités d'information, de formation et de réseautage, ce programme associe aussi des partenaires financiers, des ressources de 2^e ligne et des institutions publiques. La CDÉC continuera à consacrer ses ressources à ce programme.
2. La relève entrepreneuriale demeure un défi important mais pas suffisamment envisagé par les propriétaires d'entreprises et les jeunes, les cadres et les travailleurs qui souhaitent s'engager dans la direction d'une entreprise ou le maintien de leurs emplois. La CDÉC a fait de la relève entrepreneuriale une priorité, notamment en modifiant voilà quelques années ses politiques d'investissement et en menant des actions de sensibilisation, notamment en partenariat avec le SAJE Montréal-Métro. La CDÉC poursuivra ses actions en matière de relève entrepreneuriale.
3. Après quelques années d'opération, les entreprises sociales existantes font face aux problématiques usuelles de toutes entreprises. Au-delà des services de financement et d'aide au démarrage, il importe d'offrir à ces entreprises des services spécialisés dans l'ensemble des fonctions d'une entreprise. La relance du service de 2^e ligne en économie sociale, dans le cadre du FDEM, un partenaire de premier plan des CDÉC de Montréal, constitue une très bonne nouvelle. La CDÉC continuera sa collaboration avec le service de 2^e ligne en économie sociale.
4. La requalification de la carrière Saint-Michel demeure un enjeu majeur tant pour la population que pour les entreprises du quartier Saint-Michel et des quartiers voisins. Comme il s'agit d'un équipement montréalais, les retombées de sa mise en valeur dépasseront largement le seul quartier Saint-Michel. Le processus décisionnel relatif au projet de Smart Centres connaît toutefois un retard important. Malgré cela, la CDÉC a mis de l'avant des propositions et mène des actions afin de préparer les commerces locaux à l'apparition prochaine de compétiteurs de grande taille ainsi qu'au développement de programmes de formation et de recrutement de la main-d'œuvre locale par les commerces qui s'établiront dans le site. S'il advenait que le projet actuellement sous évaluation ne soit pas réalisé, la CDÉC entend contribuer à la relance de la réflexion sur la requalification de ce site.
5. La mise en valeur de la gare d'Outremont par l'université de Montréal, tout juste au sud du quartier Parc-Extension, pourrait enclaver davantage ce quartier si aucune véritable ouverture vers le nord n'est prévue. La CDÉC travaille avec les acteurs du milieu à la réalisation de projets concertés favorisant la génération de retombées sociales et économiques positives pour le quartier Parc-Extension. Le processus décisionnel relatif à ce projet gagnera à miser sur la concertation des arrondissements voisins d'Outremont, incluant les autorités publiques et les organisations vouées au développement économique et social. La CDÉC continuera à mobiliser les acteurs autour de la mise en valeur de la zone Beaumont, qui jouxte la gare d'Outremont. En lien avec ce projet, il serait pertinent que la Ville de Montréal et l'Arrondissement de Villeray – Saint-Michel – Parc-Extension confie à la CDÉC un mandat de revitalisation urbaine intégrée pour le quartier Parc-Extension ainsi que le budget nécessaire à sa réalisation.
6. Le processus de planification urbaine entrepris par l'Arrondissement de Villeray – Saint-Michel – Parc-Extension pour le U composé des rues Pie-IX, Jarry, Papineau contribuera à l'identification des enjeux et des priorités de développement urbain, social et économique pour un pôle d'activité qui pourrait à la fois fonder l'identité du territoire et lui conférer un pouvoir d'attraction plus grand. La CDÉC participe à ce processus.
7. Le potentiel de l'industrie culturelle locale est important. Le nombre d'entreprises culturelles présentes sur le territoire est à la hausse. En ce sens, l'installation d'une véritable Maison de la culture dans l'édifice Jean-Marie Gauvreau (propriété de la SHDM) est d'une actualité encore plus forte que jamais. La SHDM et la ville de Montréal gagneraient à appuyer la mise en valeur culturelle de l'édifice, ce faisant l'industrie culturelle locale disposerait d'équipements de qualité favorisant son positionnement au sein de l'ensemble montréalais et national. La CDÉC poursuivra ses efforts dans ce dossier.
8. Par ailleurs, les enjeux clés du développement socio-économique de l'arrondissement de Villeray – Saint-Michel – Parc-Extension demeurent :
 - ✓ Renforcer la concertation des acteurs de tous les horizons en matière de développement économique.
 - ✓ Augmenter l'implication des gens d'affaires dans le développement du territoire.
 - ✓ Développer une culture entrepreneuriale qui soit à la fois au service de l'entrepreneuriat et un outil de lutte contre la pauvreté.
 - ✓ Renforcer chez les gens d'affaires la connaissance du territoire, de son environnement externe et des services qui leur sont offerts.
 - ✓ Accroître la productivité et la compétitivité des entreprises manufacturières et du tertiaire moteur.

- ✓ Améliorer les pratiques d'affaires des commerçants et l'environnement commercial local.
- ✓ Développer le secteur de l'économie sociale.
- ✓ Développer le travail autonome.
- ✓ Développer l'industrie culturelle.
- ✓ Développer l'employabilité des résidents.

1.5. Tendances liées aux programmations budgétaires et d'activité des CLD

PARTIE 2
MANDAT CLD - ASPECTS QUANTITATIFS

2.1 CONSEIL D'ADMINISTRATION, PERSONNEL DE LA CDÉC ET RESSOURCES EXTERNES

2.1.1. CONSEIL D'ADMINISTRATION

INFORMATION À COMPILER	GLOSSAIRE
Nombre total de sièges au conseil d'administration	26 ✓ Comprend l'ensemble des sièges constituant le conseil d'administration de la CDÉC, ce qui inclut les sièges attribués aux membres votants et aux membres non votants.
Nombre de sièges réservés aux membres votants	21 ✓ Exclure les membres non votants de même que les sièges vacants au 31 décembre ✓ Annexer la liste des membres du Conseil d'administration, en indiquant le milieu représenté par chacun, et la date de la fin de leur mandat. ✓ Caractériser les membres selon qu'ils sont hommes, femmes, immigrant(e) s, jeunes (- 35 ans) ✓ Immigrant : personne née hors du Canada de parents non Canadiens
Nombre total de membres votants siégeant au c.a. de la CDÉC au 31 décembre dernier	21
Nombre de réunions tenues pendant la dernière année	9
Taux de participation des membres votants aux réunions du c.a. au cours de la dernière année	70 %
Nombre de réunions du Comité exécutif (si applicable)	9

2.1.2. PERSONNEL DE LA CDÉC

INFORMATION À COMPILER	GLOSSAIRE							
Nombre total de personnes/années fournies par des personnes travaillant exclusivement au mandat CLD (salariées)	7.2	✓ Une personne/année équivaut à 1820 heures de travail par année (7 heures/jour X 5 jours/sem. X 52 semaines/année) ✓ Compter les postes non dotés et en voie de l'être						
Nombre total de personnes/année fournies par des personnes ne travaillant pas exclusivement au mandat CLD (salariées)	1.3							
Nombre total de personnes années travaillant au mandat CLD	9.5							
Masse salariale totale liées au mandat CLD (en milliers de \$)	505 000	✓ Salaires et avantages sociaux versés au personnel affecté au mandat CLD						
Nombre total de personnes/années affectées à des mandats non-CLD	7							
<ul style="list-style-type: none"> • Mandat DEC : • Mandat EQ: • Autres mandats : 	<table border="1" style="width: 100%; border-collapse: collapse;"> <tr> <td style="width: 80%;"></td> <td style="text-align: center;">3.5</td> </tr> <tr> <td></td> <td style="text-align: center;">3</td> </tr> <tr> <td></td> <td style="text-align: center;">0.5</td> </tr> </table>		3.5		3		0.5	
	3.5							
	3							
	0.5							
Masse salariale totale liées aux mandats non-CLD (en milliers de \$)	390 000	✓ Salaires et avantages sociaux versés au personnel affectés à des mandats non-CLD						

2.1.3. RESSOURCES EXTERNES

Cette question concerne les CDÉC et CLD qui ont confié à un tiers (autre qu'un SAJE, le FDEM et Convercité), dans le cadre d'un partenariat, d'une entente de services ou de contrat de services professionnels, le mandat d'exercer un ou des services relevant normalement du CLD. Si la CDÉC ou le CLD rémunère l'organisme ou la firme concernée, indiquez le montant versé.

Nom de l'organisme ou de la firme	Nature des services/ Clientèle visée	Montant versé par le CLD (s'il y a lieu)
Aucun		

2.1.4 FRAIS DE FONCTIONNEMENT

Inscrire le total des frais de fonctionnement selon vos états financiers vérifiés :

N/D année financière
31 mars 2011

Rapport annuel pour la période du 1-avr.-2010 au 31-mars-2011

2.2.1. Accueil

Nombre de demandes d'informations liées au mandat CLD traitées
(Au comptoir, téléphonique, par la poste ou par courriel)

Relatives à des projets d'entreprises à but lucratif

Relatives à des projets d'entreprises d'économie

Autres

TOTAL

2.2.2. Information, orientation et références

Nombre de séances d'information générale sur les services offerts par le CLD
(Comptabiliser les séances de **formation** à la section 3. et non ici)

Nombre de personnes reçues dans ces séances d'information sur les services du CLD

Préciser le profil des participants

Hommes Immigrants Jeunes (-35 ans)

Femmes Immigrantes Jeunes (-35 ans)

2.2.3. Formation

Nombre de sessions de formation données par le CLD

Préciser le nombre de participants **TOTAL** Dont : Hommes Immigrants Jeunes (-35 ans)

Dont : Femmes Immigrantes Jeunes (-35 ans)

2.2.4. Service aux entreprises à but lucratif

a) Service aux entreprises à but lucratif existantes

☐ Visites de prospection/dépistage

Nombre d'entreprises visitées par un professionnel *code 2*

Dont 3 filiales d'entreprises étrangères

☐ Soutien technique

Nombre d'entreprises existantes ayant fait l'objet d'interventions de soutien technique.

Dont 6 filiales d'entreprises étrangères

● **Objet et nombre d'interventions**

Nombre total d'interventions réalisées auprès des entreprises ayant fait l'objet d'interventions de soutien technique

• <i>Évaluation des besoins / orientation / évaluation du potentiel entrepreneurial</i>	<i>code 3</i>	<input type="text" value="32"/>	<input type="text" value="8,36%"/>	• Marketing, vente	<i>code 9</i>	<input type="text" value="29"/>	<input type="text" value="7,57%"/>
• <i>Diagnostic / Études de faisabilité</i>	<i>code 4</i>	<input type="text" value="9"/>	<input type="text" value="2,35%"/>	• Exportation	<i>code 10</i>	<input type="text" value="4"/>	<input type="text" value="1,04%"/>
• <i>Recherche de financement et préparation d'un dossier de financement</i>	<i>code 5</i>	<input type="text" value="114"/>	<input type="text" value="29,77%"/>	• R-D	<i>code 11</i>	<input type="text" value="0"/>	<input type="text" value="0,00%"/>
• <i>Plan d'affaires</i>	<i>code 6</i>	<input type="text" value="14"/>	<input type="text" value="3,66%"/>	• Suivis de financement	<i>code 12</i>	<input type="text" value="89"/>	<input type="text" value="23,24%"/>
• Localisation	<i>code 7</i>	<input type="text" value="3"/>	<input type="text" value="0,78%"/>	• Autres suivis	<i>code 13</i>	<input type="text" value="49"/>	<input type="text" value="12,79%"/>
• Gestion (comptabilité, RH, production, consolidation)	<i>code 8</i>	<input type="text" value="28"/>	<input type="text" value="7,31%"/>	• Autres	<i>code 14</i>	<input type="text" value="12"/>	<input type="text" value="3,13%"/>

b) Service aux entreprises à but lucratif en démarrage

☐ Soutien technique

Nombre de projets d'entreprises et d'entreprises en démarrage ayant bénéficié d'interventions de soutien technique. 198

● Objet et nombre d'interventions

Nombre total d'interventions réalisées auprès de ces entreprises. 508

• <i>Évaluation des besoins / orientation / évaluation du potentiel entrepreneurial</i>	code 3	123	18,87%	• Marketing, vente	code 9	48	7,36%
• <i>Diagnostic / Études de faisabilité</i>	code 4	4	0,61%	• Exportation	code 10	0	0,00%
• <i>Recherche de financement et préparation d'un dossier de financement</i>	code 5	182	27,91%	• R-D	code 11	0	0,00%
• <i>Plan d'affaires</i>	code 6	96	14,72%	• Suivis de financement	code 12	56	8,59%
• Localisation	code 7	22	3,37%	• Autres suivis	code 13	35	5,37%
• Gestion (comptabilité, RH, production, consolidation)	code 8	25	3,83%	• Autres	code 14	61	9,36%

2.2.5. Service aux entreprises d'économie sociale

a) Service aux entreprises d'économie sociale existantes

☐ Visites de prospection/dépistage

Nombre d'entreprises visitées (par un professionnel) code 2

☐ Soutien technique

Nombre d'entreprises existantes ayant fait l'objet d'interventions de soutien technique.

● Objet et nombre d'interventions

Nombre total d'interventions réalisées auprès de ces entreprises

• <i>Évaluation des besoins / orientation / évaluation du potentiel entrepreneurial</i>	code 3	<input type="text" value="19"/>	<input type="text" value="3,73%"/>	• Marketing, vente	code 9	<input type="text" value="4"/>	<input type="text" value="0,79%"/>
• <i>Diagnostic / Études de faisabilité</i>	code 4	<input type="text" value="13"/>	<input type="text" value="2,55%"/>	• Exportation	code 10	<input type="text" value="0"/>	<input type="text" value="0,00%"/>
• <i>Recherche de financement et préparation d'un dossier de financement</i>	code 5	<input type="text" value="90"/>	<input type="text" value="17,68%"/>	• R-D	code 11	<input type="text" value="0"/>	<input type="text" value="0,00%"/>
• <i>Plan d'affaires</i>	code 6	<input type="text" value="4"/>	<input type="text" value="0,79%"/>	• Suivis de financement	code 12	<input type="text" value="150"/>	<input type="text" value="29,47%"/>
• Localisation	code 7	<input type="text" value="10"/>	<input type="text" value="1,96%"/>	• Autres suivis	code 13	<input type="text" value="166"/>	<input type="text" value="32,61%"/>
• Gestion (comptabilité, RH, production, consolidation)	code 8	<input type="text" value="29"/>	<input type="text" value="5,70%"/>	• Autres	code 14	<input type="text" value="24"/>	<input type="text" value="4,72%"/>

b) Service aux entreprises d'économie sociale en démarrage

☐ Soutien technique

Nombre de projets d'entreprises et d'entreprises en démarrage ayant bénéficié d'interventions de soutien technique. 29

● Objet et nombre d'interventions

Nombre total d'interventions réalisées auprès de ces entreprises. 281

• <i>Évaluation des besoins / orientation / évaluation du potentiel entrepreneurial</i>	code 3	18	5,50%	• Marketing, vente	code 9	6	1,83%
• <i>Diagnostic / Études de faisabilité</i>	code 4	13	3,98%	• Exportation	code 10	0	0,00%
• <i>Recherche de financement et préparation d'un dossier de financement</i>	code 5	87	26,61%	• R-D	code 11	0	0,00%
• <i>Plan d'affaires</i>	code 6	40	12,23%	• Suivis de financement	code 12	90	27,52%
• Localisation	code 7	12	3,67%	• Autres suivis	code 13	44	13,46%
• Gestion (comptabilité, RH, production, consolidation)	code 8	7	2,14%	• Autres	code 14	10	3,06%

2.3. Financements par le CLD au cours de la dernière année

2.3.1. Financements remboursables

	Prêts acceptés/autorisés		Prêts déboursés		Investissements en capital action acceptés/autorisés		Investissements en capital action déboursés		Garanties de prêt acceptées/autorisées		Garanties de prêts réalisées	
	Nb	Montant	Nb	Montant	Nb	Montant	Nb	Montant	Nb	Montant	Nb	Montant
FLI (sans partenariat)												
Entr. but lucratif en démarrage	2	20 000.00 \$	0	0.00 \$	0	0.00 \$	0	0.00 \$	0	0.00 \$	0	0.00 \$
Entr. but lucratif existantes	2	45 000.00 \$	2	40 000.00 \$	0	0.00 \$	0	0.00 \$	0	0.00 \$	0	0.00 \$
Entr. d'économie sociale en démarrage	1	7 500.00 \$	1	7 500.00 \$	0	0.00 \$	0	0.00 \$	1	2 499.00 \$	0	0.00 \$
Entr. d'économie sociale existantes	2	32 500.00 \$	1	17 500.00 \$	0	0.00 \$	0	0.00 \$	1	1.00 \$	0	0.00 \$
Total	7	105 000.00 \$	4	65 000.00 \$	0	0.00 \$	0	0.00 \$	2	2 500.00 \$	0	0.00 \$
SOLIDE (sans partenariat)												
Entr. but lucratif en démarrage	0	0.00 \$	0	0.00 \$	0	0.00 \$	0	0.00 \$	0	0.00 \$	0	0.00 \$
Entr. but lucratif existantes	0	0.00 \$	0	0.00 \$	0	0.00 \$	0	0.00 \$	0	0.00 \$	0	0.00 \$
Entr. d'économie sociale en démarrage	0	0.00 \$	0	0.00 \$	0	0.00 \$	0	0.00 \$	0	0.00 \$	0	0.00 \$
Entr. d'économie sociale existantes	0	0.00 \$	0	0.00 \$	0	0.00 \$	0	0.00 \$	0	0.00 \$	0	0.00 \$
Total	0	0.00 \$	0	0.00 \$	0	0.00 \$	0	0.00 \$	0	0.00 \$	0	0.00 \$
Partenariat FLI/SOLIDE												
Entr. but lucratif en démarrage	F	135 000.00 \$	3	135 000.00 \$	0	0.00 \$	0	0.00 \$	0	0.00 \$	0	0.00 \$
	S	85 000.00 \$	3	85 000.00 \$	0	0.00 \$	0	0.00 \$	0	0.00 \$	0	0.00 \$
Entr. but lucratif existantes	F	265 000.00 \$	2	185 000.00 \$	0	0.00 \$	0	0.00 \$	0	0.00 \$	0	0.00 \$
	S	170 000.00 \$	2	50 000.00 \$	0	0.00 \$	0	0.00 \$	0	0.00 \$	0	0.00 \$
Entr. d'économie sociale en démarrage	F	0.00 \$	0	0.00 \$	0	0.00 \$	0	0.00 \$	0	0.00 \$	0	0.00 \$
	S	0.00 \$	0	0.00 \$	0	0.00 \$	0	0.00 \$	0	0.00 \$	0	0.00 \$
Entr. d'économie sociale existantes	F	0.00 \$	0	0.00 \$	0	0.00 \$	0	0.00 \$	0	0.00 \$	0	0.00 \$
	S	0.00 \$	0	0.00 \$	0	0.00 \$	0	0.00 \$	0	0.00 \$	0	0.00 \$
Total		655 000.00 \$	5	455 000.00 \$	0	0.00 \$	0	0.00 \$	0	0.00 \$	0	0.00 \$
FDEM												
Entr. but lucratif en démarrage	1	100 000.00 \$	1	100 000.00 \$	0	0.00 \$	0	0.00 \$	0	0.00 \$	0	0.00 \$
Entr. but lucratif existantes	0	0.00 \$	0	0.00 \$	0	0.00 \$	0	0.00 \$	0	0.00 \$	0	0.00 \$
Entr. d'économie sociale en démarrage	0	0.00 \$	0	0.00 \$	0	0.00 \$	0	0.00 \$	0	0.00 \$	0	0.00 \$
Entr. d'économie sociale existantes	0	0.00 \$	0	0.00 \$	0	0.00 \$	0	0.00 \$	0	0.00 \$	0	0.00 \$
Total	1	100 000.00 \$	1	100 000.00 \$	0	0.00 \$	0	0.00 \$	0	0.00 \$	0	0.00 \$
Autre fonds												
Entr. but lucratif en démarrage	4	30 000.00 \$	3	17 500.00 \$	0	0.00 \$	0	0.00 \$	0	0.00 \$	0	0.00 \$
Entr. but lucratif existantes	0	0.00 \$	0	0.00 \$	0	0.00 \$	0	0.00 \$	0	0.00 \$	0	0.00 \$
Entr. d'économie sociale en démarrage	1	5 625.00 \$	1	5 625.00 \$	0	0.00 \$	0	0.00 \$	0	0.00 \$	0	0.00 \$
Entr. d'économie sociale existantes	0	0.00 \$	0	0.00 \$	0	0.00 \$	0	0.00 \$	0	0.00 \$	0	0.00 \$
Total	5	35 625.00 \$	4	23 125.00 \$	0	0.00 \$	0	0.00 \$	0	0.00 \$	0	0.00 \$

2.3.2. Structure de financement des projets acceptés

	PORTRAIT PAR FOND										Total (sans doublons)	
	Financement remboursable					Financement non-remboursable						
	Fonds local d'investissement		SOLIDE		Arrimage FLI/SOLIDE		Fonds d'économie sociale		Fonds jeunes promoteurs			
Nombre de projets	9		0		6		8		4		22	
Entrepreneurs	155 033,00 \$	27 %	0,00 \$	0 %	444 315,00 \$	32 %	128 289,00 \$	32 %	26 744,00 \$	22 %	599 348,00 \$	29 %
Institutions financières	25 000,00 \$	4 %	0,00 \$	0 %	176 685,00 \$	13 %	0,00 \$	0 %	0,00 \$	0 %	201 685,00 \$	10 %
Gouvernement fédéral	0,00 \$	0 %	0,00 \$	0 %	0,00 \$	0 %	0,00 \$	0 %	0,00 \$	0 %	0,00 \$	0 %
Gouvernement provincial	174 859,00 \$	31 %	0,00 \$	0 %	0,00 \$	0 %	95 618,00 \$	24 %	0,00 \$	0 %	189 618,00 \$	9 %
Municipal	8 000,00 \$	1 %	0,00 \$	0 %	0,00 \$	0 %	0,00 \$	0 %	8 000,00 \$	7 %	8 000,00 \$	0 %
Centre local de développement (CLD)	202 216,00 \$	36 %	0,00 \$	0 %	765 000,00 \$	55 %	178 912,60 \$	44 %	85 240,00 \$	71 %	1 091 652,60 \$	52 %
Capitaux de risque	0,00 \$	0 %	0,00 \$	0 %	0,00 \$	0 %	0,00 \$	0 %	0,00 \$	0 %	0,00 \$	0 %
Autres	0,00 \$	0 %	0,00 \$	0 %	0,00 \$	0 %	0,00 \$	0 %	0,00 \$	0 %	0,00 \$	0 %
Total	565 108,00 \$		0,00 \$		1 386 000,00 \$		402 819,60 \$		119 984,00 \$		2 090 303,60 \$	
Moyenne par projet	62 789,78 \$		0,00 \$		231 000,00 \$		50 352,45 \$		29 996,00 \$		95 013,80 \$	

2.3.3. Financements non remboursables

Jeunes Promoteurs - JP			
	Nombre d'entreprises	Nombre de promoteurs	Montant
VOLET A			
Demandes soumises au comité	2	3	11 000,00 \$
Contributions acceptés/autorisées	1	2	5 000,00 \$
Contributions déboursées	0	0	0,00 \$
VOLET B			
Demandes soumises au comité	3	5	30 000,00 \$
Contributions acceptés/autorisées	3	5	30 000,00 \$
Contributions déboursées	3	5	25 000,00 \$
VOLET C			
Demandes soumises au comité	0	0	0,00 \$
Contributions acceptés/autorisées	1	1	240,00 \$
Contributions déboursées	1	1	240,00 \$

Jeunes Promoteurs - JP Totaux			
	Nombre d'entreprises	Nombre de promoteurs	Montant
Demandes soumises au comité	4	6	41 000,00 \$
Contributions acceptés/autorisées	4	6	35 240,00 \$
Contributions déboursées	4	6	25 240,00 \$

Fonds Économie Sociale						
	Contributions acceptées/autorisées			Contributions déboursées		
	Nombre d'entreprises	Nombre de projets	Montant	Nombre d'entreprises	Nombre de projets	Montant
Nouvelles entreprises d'économie sociale	3	3	55 912,60 \$	7	7	117 291,00 \$
Entreprises d'économie sociale existantes	5	5	80 500,00 \$	4	4	42 366,50 \$
Total	8	8	136 412,60 \$	11	11	159 657,50 \$

2.4. Retombées des interventions du CLD en emplois et en investissements

2.4.1. Entreprises à but lucratif

Entreprises à but lucratif existantes

● Emplois créés en date de ce rapport

- Découlant de financements par le CLD

- Découlant d'interventions de soutien technique

Total

- Nombre d'emplois à temps plein

- Nombre d'emplois à temps partiel

● Emplois consolidés (Emplois existants que l'intervention du CLD a contribué de façon significative à préserver)

- Découlant de financements par le CLD

- Découlant d'interventions de soutien technique

Total

- **Nombre d'entreprises existantes**

- Découlant de financements par le CLD
- Découlant d'interventions de soutien technique
- Total**

- **Profil des dirigeants de ces entreprises existantes**

- | | | | | | |
|--------|---------------------------------|-------------|---------------------------------|------------------|---------------------------------|
| Hommes | <input type="text" value="62"/> | Immigrants | <input type="text" value="11"/> | Jeunes (-35 ans) | <input type="text" value="11"/> |
| Femmes | <input type="text" value="35"/> | Immigrantes | <input type="text" value="7"/> | Jeunes (-35 ans) | <input type="text" value="13"/> |

- **Investissements totaux projetés**

- Découlant de financements par le CLD
- Découlant d'interventions de soutien technique
- Total**

- **Entreprises en démarrage**

- **Création d'emplois créés**

- Découlant de financements par le CLD
- Découlant d'interventions de soutien technique
- Total**
- Nombre d'emplois à temps plein
- Nombre d'emplois à temps partiel

- **Investissements totaux projetés**

- Découlant de financements par le CLD
- Découlant d'interventions de soutien technique
- Total**

- **Nombre d'entreprises démarrées** (Nombre total d'entreprises démarrées avec le soutien du CLD au cours de la dernière année et ayant réalisé une **première vente**. Les **travailleurs autonomes** sont considérés comme des entreprises.)

- Via le programme Jeunes Promoteur

• Interventions techniques et financement

Total

● **Profil des dirigeants de ces entreprises démarrées**

Hommes Immigrants Jeunes (-35 ans)

Femmes Immigrantes Jeunes (-35 ans)

2.4. Retombées des interventions du CLD en emplois et en investissements

2.4.2. Entreprises d'économie sociale

Entreprises d'économie sociale existantes

● Emplois créés en date de ce rapport

• Découlant de financements par le CLD

• Découlant d'interventions de soutien technique

Total

• Nombre d'emplois à temps plein

• Nombre d'emplois à temps partiel

● Emplois consolidés

• Découlant de financements par le CLD

• Découlant d'interventions de soutien technique

Total

● Investissements totaux projetés

• Découlant de financements par le CLD

• Découlant d'interventions de soutien technique

Total

● Nombre d'entreprises existantes

• Découlant de financements par le CLD

• Découlant d'interventions de soutien technique

Total

● Profil des dirigeants de ces entreprises existantes

Hommes Immigrants Jeunes (-35 ans)

Femmes Immigrantes Jeunes (-35 ans)

❑ **Entreprises en démarrage**

● **Création d'emplois créés**

• Découlant de financements par le CLD

• Découlant d'interventions de soutien technique

Total

• Nombre d'emplois à temps plein

• Nombre d'emplois à temps partiel

● **Investissements totaux projetés**

• Découlant de financements par le CLD

• Découlant d'interventions de soutien technique

Total

● **Nombre d'entreprises démarrées** (Nombre total d'entreprises démarrées avec le soutien du CLD au cours de la dernière année et ayant réalisé une **première vente**. Les **travailleurs autonomes** sont considérés comme des entreprises.)

• Via le programme Jeunes Promoteur

• Interventions techniques et financement

Total

● **Profil des dirigeants de ces entreprises démarrées**

Hommes Immigrants Jeunes (-35 ans)

Femmes Immigrantes Jeunes (-35 ans)

2.5. Survie des entreprises financées

Fonds FLI	2006-2007	2007-2008	2008-2009	2009-2010
	10			8
		7		7
			11	9
				11

Subvention JP

	6			5
		5		5
			7	7
				1

Fonds Économie Sociale

	17			17
		15		15
			23	22
				17

PARTIE 4
MANDAT DÉVELOPPEMENT ÉCONOMIQUE CANADA

4.1 ACTIVITÉS ET RÉALISATIONS RELATIVES AU FINANCEMENT DE DÉVELOPPEMENT ÉCONOMIQUE CANADA

CHAMP	ACTIVITÉS	OBJECTIFS VISÉS	RÉSULTATS ATTEINTS
Compréhension du développement : plan d'action	<p>Mener un exercice d'identification des créneaux susceptibles de diversifier l'activité économique locale</p> <p>Mener un exercice de caractérisation du parc immobilier industriel du territoire</p> <p>Mener un exercice de réflexion sur l'avenir du patrimoine religieux montréalais</p>	<p>Produire un état de situation et d'un plan de travail pouvant mener à l'élaboration d'une stratégie de diversification de l'économie locale.</p> <p>Produire un état de situation et l'élaboration d'une stratégie afin de requalifier les immeubles présentant de haut taux de vacances</p> <p>Produire un état de situation et l'élaboration d'une stratégie afin de faire face au défi que représente la vente des immeubles du patrimoine religieux.</p>	<p>Production en cours d'un plan de travail pour la diversification de l'économie locale.</p> <p>Une étude sur la qualité architecturale et la capacité de requalification des immeubles industriels est en cours de réalisation. Tenue de 3 réunions de travail. Visite de 3 immeubles industriels dans le but d'en évaluer le potentiel de requalification.</p> <p>Participation à 2 séances de travail du comité inter-CDÉC sur l'avenir du patrimoine religieux montréalais.</p>
Mobilisation du milieu : sensibilisation	<p>Sensibiliser les acteurs locaux aux principes de développement durable ainsi qu'aux pratiques et de technologies plus respectueuses de l'environnement.</p>	<p>Sensibiliser les acteurs locaux aux principes de développement durable ainsi qu'aux pratiques et de technologies plus respectueuses de l'environnement. Produire un état de la situation et un plan de travail.</p> <p>Adopter d'une politique d'achats responsables pour la CDÉC et sensibiliser les partenaires locaux.</p>	<p>Production en cours d'un état de situation et d'un plan de travail. Participation à 2 rencontres de travail.</p> <p>Production d'une politique d'achats responsables. Participation à 5 réunions de travail et 1 événement de lancement. La politique a été adoptée et est en cours d'application.</p>

<p>Mobilisation du milieu : concertation</p>	<p>Prendre position sur les grands enjeux de développement et établir des plans d'action.</p>	<p>Diffuser les prises de position et les plans d'action adoptés par le conseil d'administration.</p> <p>Prendre position sur la conversion du</p>	<p>Tenue de 9 séances du Conseil d'administration. Taux de participation de 70 %.</p> <p>Les principales décisions furent :</p> <ul style="list-style-type: none"> ✓ Adoption du rapport d'activité 2009-2010 ✓ Adoption du plan d'action et du budget 2010-2011 ✓ Adoption du rapport d'activité et des états financiers 2009-2010 ✓ Élection des membres du comité exécutif ✓ Modification des règlements généraux afin de refléter la présence de deux (2) Centres locaux d'emploi sur le territoire ✓ Désignation des membres des comités d'investissement ✓ Octroi de 9 subventions via le Fonds d'économie sociale, de 2 subventions via le programme Jeunes promoteurs, et de 15 prêts via le Fonds local d'investissement, la SOLIDE et CréAvenir. ✓ Augmentation de la marge de crédit et de la capacité d'emprunt de la CDÉC afin de soutenir son fonds de roulement en cas de retard dans la réception des subventions ✓ Ratification de la nouvelle convention collective. ✓ Adoption d'un avis à Emploi-Québec. ✓ Adoption de la Politique de provision et de radiation du Fonds local d'investissement et du Fonds local de solidarité ✓ Autorisation du processus de transformation de la SOLIDE en Fonds local de solidarité sous la gouvernance de la corporation. ✓ Adoption de règles de concordance entre le FES et le FLI afin d'assortir les subventions au FES de l'obligation d'obtenir un prêt au FLI. ✓ Adoption du tableau des radiations et provisions au FLI ✓ Adoption d'un avenant ayant pour effet de reporter la recapitalisation du FLI et la date de remboursement du FLI. ✓ Adoption d'une résolution d'appui au réseau de développement local montréalais et invitant le Conseil d'arrondissement à adopter une résolution semblable ✓ Adoption de mémoires sur le plan Accès Culture Montréal, sur le 7400 Saint-Laurent, sur la Charte des droits des Montréalais, sur les parcs industriels ✓ Modification des politiques du FES et du FLI afin d'habiliter les comités d'investissement à prendre des décisions. ✓ Adoption du PALÉE 2011-2014 <p>Présentation d'un mémoire dans les cadres des consultations publiques</p>
--	---	--	---

	<p>Mobiliser les acteurs et la population autour du développement économique communautaire.</p> <p>Appuyer la concertation des partenaires du territoire afin d'optimiser les effets de leurs actions sur le développement socio-économique du territoire.</p>	<p>7400 Saint-Laurent en projet de condominiums et proposé des bonifications au projet.</p> <p>Contribuer à la réflexion les enjeux de développement des parcs industriels municipaux.</p> <p>Assurer une diversité de représentation des acteurs du milieu et de la population au sein des instances décisionnelles de la CDÉC.</p> <p>Participer à la Table des partenaires socio-économiques de Villeray—Saint-Michel—Parc-Extension et Ahuntsic—Cartierville. Harmonisation des interventions des agents de développement socio-économiques.</p> <p>Contribuer à la réalisation de la vision du développement du quartier Saint-Michel portée par Vivre Saint-Michel en Santé.</p> <p>Contribuer à la réalisation de la planification stratégique de quartier du Regroupement de développement de</p>	<p>tenues par l'Office de consultation publique de Montréal</p> <p>Présentation d'un mémoire dans le cadre de la Commission permanente du Développement économique de la ville de Montréal.</p> <p>Acceptation de 10 nouveaux membres.</p> <p>Tenue de 1 assemblée générale en juin 2010. Participation de 100 membres et partenaires.</p> <p>Participation à 2 rencontres. Échange sur les programmes en cours et à venir. Identification de projets à mener en commun.</p> <p>Contribution aux travaux du Comité Transport de VSMS dont l'objectif est d'améliorer la desserte en transport collectif ainsi que la sécurité entourant les transports actifs dans le quartier. Les travaux du comité on mené à la mise en service d'un nouveau circuit d'autobus (ligne 41) permettant de relier l'Est et l'Ouest du quartier St-Michel. Participation à 4 séances de travail</p> <p>Participation aux activités du Club Culture de VSMS qui a pour but d'affirmer la culture comme vecteur de développement territorial dans le quartier Saint-Michel. Participation à 5 rencontres de travail.</p> <p>Participation au comité des fêtes du centenaire de Saint-Michel. Participation à l'assemblée générale de fondation et au CA du comité.</p> <p>Contribution aux activités du Regroupement de développement de Villeray (RDV) Participation à 5 réunions de la table. Participation à 3 rencontres du comité régie du RDV</p>
--	--	---	--

		<p>Villeray ainsi qu'à la concrétisation des orientations adoptées lors du Forum social de Villeray.</p> <p>Contribuer à la relance de la concertation intersectorielle et multiréseaux dans le quartier Parc-Extension.</p>	<p>Contribution à l'organisation et à la réalisation d'une activité de mobilisation visant à brosser le bilan des actions réalisées au courant des 4 dernières années dans le quartier Villeray ainsi que l'état de l'avancement de chacun des secteurs d'activités. Mise à jour du plan d'action pour la tenue d'un forum en 2012. Participation à 10 séances de travail.</p> <p>Participation aux travaux du Comité aviseur pour le projet de Quartier 21 dans Villeray dont l'objectif est d'améliorer la sécurité aux abords des écoles et aussi de réfléchir sur les problématiques du transport actif dans le quartier. Participation à 7 séances de travail.</p> <p>Production d'un état des lieux dans le cadre du projet de centre d'hébergement pour Inuits sur le site de l'ancien hôpital Chinois dans Villeray. Participation à une (1) séance publique d'information. Lancement d'un exercice de réflexion et de mobilisation pour la requalification de cet édifice suite à l'abandon du projet d'hébergement. Mise sur pied d'un groupe de réflexion sur la requalification de cet édifice, réunissant le CSSS Cœur-de-l'Île, la CSDM, le RDV, Espace famille Villeray. Organisation de 1 séance de travail.</p> <p>Participation aux travaux du Rapprochement Interculturel de Villeray afin de mettre en valeur les réussites en matière d'intégration des immigrants du territoire sur le marché du travail. Participation à 7 rencontres de travail</p> <p>Contribution à la réflexion sur la requalification de 5 églises du quartier Villeray avec le marguillier de la nouvelle paroisse unie. Participation à 3 séances de travail.</p> <p>Appui à la démarche initiée par un comité composé de citoyens, d'organismes du quartier (dont PEYO et le Centre des loisirs de Parc-Extension), le CSSS et la CDÉC. La CDÉC continuera à appuyer l'effort de ce groupe dans la constitution d'une véritable table de concertation multi-réseaux et intersectorielle. Participation à 2 rencontres de travail.</p> <p>Contribution aux travaux de mobilisation des acteurs du quartier Parc-</p>
--	--	--	--

		<p>Contribuer aux travaux du Regroupement en aménagement de Parc-Extension.</p> <p>Appuyer le Conseil de développement culturel de Villeray – Saint-Michel – Parc-Extension dans la réalisation d'un plan concerté de développement associatif.</p> <p>Animer une table de concertation réunissant des acteurs culturels locaux et des institutions publiques afin d'assurer la pérennité de la mission culturelle de l'édifice Jean-Marie-Gauvreau.</p>	<p>Extension dans le cadre du projet de Quartier Actif et en Santé (QVAS) mené par le Centre d'écologie Urbaine et VRAC Environnement. Participation au comité de coordination. Tenue de 2 réunions de travail et de 1 événement citoyen. Présentation public des résultats du sondage effectué auprès des commerçants dans le cadre de l'évènement de lancement du plan local de QVAS.</p> <p>Dans la foulé du projet QVAS, participation aux travaux mené par VRAC Environnement pour l'obtention d'un financement dans le cadre d'un projet Quartier 21. Participation à 3 séances de travail.</p> <p>Contribution aux travaux d'organisation des festivités du centenaire de Parc-Extension. Participation à 9 rencontres de travail et mobilisation des commerçants autour du projet.</p> <p>La corporation a cessé sa participation à cette instance de concertation en raison de son mode de fonctionnement.</p> <p>Participation à 6 séances du Conseil d'administration du CDCVSP et contribution aux travaux du comité d'orientation pour réaliser le projet de la <i>Toile Culturelle</i>, qui se nomme désormais <i>La Ligne Bleue</i>. Travail sur la définition de la mission et la définition des objectifs à courts, moyens et long terme, du modèle entrepreneurial et du modèle d'affaire. Participation à 15 rencontres de travail.</p> <p>Suivi de l'étude d'opportunité au Forum des équipements culturels en mai 2009. Ce projet est modifié depuis la décision de la SHDM de continuer à exploiter l'édifice tout en accueillant la Maison de la Culture; l'enjeu de la pérennisation de la mission culturelle demeure actuel et doit faire l'objet d'une mobilisation des acteurs culturels du milieu. Tenue de 5 séances de travail.</p> <p>Présentation à la Commission permanente sur la Culture de Montréal d'un mémoire sur le plan d'action du Réseau Accès Culture de la Ville de Montréal.</p> <p>Participation à 2 rencontres de travail sur le développement des Quartier Culturels.</p>
--	--	--	--

		<p>Contribuer à la Coalition pour des quartiers culturels qui vise l'intensification de la dynamique de l'industrie culturelle présente dans certains secteurs montréalais.</p> <p>Contribuer à l'étude réalisée par le Chantier de l'économie sociale pour documenter l'engagement citoyen dans l'organisation de la culture. Cette étude visait à cerner les impacts au développement territorial et la contribution de ces entreprises à la démocratie culturelle.</p> <p>Contribuer à la réflexion sur la requalification de la carrière Saint-Michel. Participer aux travaux de la table de concertation mise sur pied par la ville de Montréal. Participation aux travaux menés par les acteurs du quartier Saint-Michel. Faire le suivi des recommandations émises en termes d'atténuation des effets sur la communauté, de préparation et de recrutement de la main-d'œuvre locale ainsi que de planification et de réalisation de projets d'économie sociale.</p>	<p>Participation aux travaux de Culture Montréal autour de l'agenda 21 pour la culture. Participation à 2 rencontres de travail.</p> <p>Aucune activité de la Coalition.</p> <p>Travaux terminés et document produit.</p> <p>La CDÉC est impliquée dans le comité consultatif mis sur pied par le maire de Montréal afin d'encadrer le processus de revitalisation de la carrière Saint-Michel par un promoteur immobilier. Outre la CDÉC, ce comité réunit des représentants de la ville de Montréal, de l'arrondissement, d'Emploi-Québec, de Vivre Saint-Michel en santé, des milieux communautaires et d'affaires.</p> <p>Suite à l'adoption de la stratégie, la CDÉC a mis sur pied un groupe de travail (Grand Comité qui réunit Emploi-Québec, Service Canada, Arrondissement, Commission scolaire de Montréal, Vivre Saint-Michel en santé, Comité sectoriel de la main-d'œuvre du commerce de détail, Table de concertation en employabilité Centre-Nord, Smart Centres, Ministère de l'Immigration et des Communautés culturelles, Centre de formation en alimentation et en commerce du détail) regroupant des acteurs locaux et régionaux spécialisés dans le domaine de l'employabilité et du commerce. Ce groupe de travail a pour objectifs de favoriser le recrutement de participants locaux, de proposer des activités de formation en lien avec les besoins des participants et des</p>
--	--	--	--

		<p>Contribuer au plan de revitalisation de la rue Jarry dans le quartier Saint-Michel mis de l'avant par la société de développement OSER Jarry.</p> <p>Contribuer à la réflexion sur la requalification de la gare d'Outremont et de l'ouverture de ce site sur le quartier Parc-Extension. Participer aux travaux des instances de consultation. Favoriser la mobilisation par la mise sur pied d'une table de concertation locale dans le but de dégager une vision commune des enjeux et des actions à entreprendre.</p>	<p>commerces, ainsi que d'appuyer les employeurs. Le plan de travail, échelonné sur plusieurs années, vise tant l'ouverture du centre commercial projeté (environ 1300 emplois) que le renouvellement de la main-d'œuvre (estimation de 500 à 600 emplois par année). Deux sous-groupes, l'un pour le recrutement et l'un pour la formation ont été formés avec du personnel-terrain expert dans ces domaines. Un troisième sous-groupe sera créé au moment opportun afin de mettre en œuvre des services d'appui aux employeurs.</p> <p>Les travaux ont été ralentis à cause de la conjoncture économique mais devraient reprendre sous peu.</p> <p>À noter que l'approche développée dans le cadre de ce projet pourra éventuellement être utilisée par la corporation dans le cadre d'une semblable campagne en lien avec la requalification de la Gare d'Outremont.</p> <p>La CDÉC, avec Vivre Saint-Michel en Santé et le Cirque du Soleil, poursuit le démarrage de la Société de développement OSER Jarry, qui a pour mission de favoriser le développement immobilier (résidentiel et commercial) de la rue Jarry Est. Une recherche de financement est actuellement en cours afin de produire un plan d'action et de créer une réserve financière. Participation à 4 séances de travail. Des démarches sont aussi en cours afin de confier un mandat à un promoteur immobilier. Production en cours d'un document et d'un visuel promotionnel de la rue Jarry.</p> <p>Participation à 2 rencontres du forum des partenaires sur le secteur de plan détaillé du plan d'urbanisme – Chapitre d'Arrondissement Rue Jarry Est.</p> <p>Production d'un portrait de la Zone Beaumont mettant de l'avant les caractéristiques et les transformations des dernières années. Préparation d'une stratégie de revitalisation du secteur et de mobilisation des entreprises et propriétaire immobilier autour du redéploiement de la zone.</p> <p>Mise sur pied d'un comité de positionnement pour le quartier Parc Extension afin d'établir un espace de concertation avec à L'Université de Montréal. Ce comité réunit le CSSS de la Montagne, l'Arrondissement de Villeray – Saint-Michel – Parc-Extension, Vrac Environnement et une association citoyenne.</p>
--	--	--	--

		<p>Contribuer à la revitalisation de la rue Jean-Talon entre les boulevards Saint-Michel et Pie-IX, porter par l'association des commerçants et gens d'affaires du Petit Maghreb.</p> <p>Contribuer à la revitalisation de la rue Tillemont.</p> <p>Contribuer à la revitalisation de la rue St-Hubert</p> <p>Contribuer à la mise en place de l'Association des Commerçants et Travailleurs Autonome de Villeray (ACTAV)</p> <p>Favoriser la reconnaissance de la responsabilité sociale des entreprises (RSE) chez les PME du territoire. Mettre en valeur la RSE des entreprises clientes de la CDÉC et favoriser la RSE comme élément de promotion et marketing.</p>	<p>Organisation de 20 rencontres de travail et tenue de l'atelier de travail « Quel développement pour Parc-Extension », auquel ont participé plus de 50 citoyens et intervenants du quartier.</p> <p>Contribution au projet de verdissement de la Zone Beaumont mené par VRAC Environnement. Participation à 4 rencontres de travail.</p> <p>Participation à 5 séances de travail. Mise en œuvre d'un plan de travail. L'obtention du financement de 40 000 \$ dans le cadre du programme PR@M Commerce à permis de financer 2 études : « Proposition pour une actualisation valorisante du cadre bâti et amélioration de l'ambiance commerciale du Petit Maghreb » et « Diagnostic commercial et vision de développement ». Organisation de 1 activité publique : La 3^e Édition Souk, qui a attiré plusieurs milliers de visiteurs.</p> <p>Animation d'un comité de commerçants et de citoyens pour la revitalisation du secteur Tillemont. Premier contact avec les commerçants de la rue pour la formation d'une association de commerçants et réflexion des intervenants et autour du développement du secteur Tillemont. Participation à 4 rencontres de travail.</p> <p>Réalisation en cours d'une étude de marché.</p> <p>Accompagnement de l'ACTAV dans la définition de sa mission et de ses règlements généraux ainsi que dans son plan de recrutement de membres. Participation 11 réunions de travail. Tenue de l'assemblée générale de fondation</p> <p>Animation de la réflexion locale sur le développement durable et la promotion de la responsabilité sociale des organisations. Développement d'un argumentaire sur les avantages de la responsabilité sociale pour les PME. Planification et préparation d'une conférence sur la RSO auprès des entreprises du territoire en vue de la formation d'un organisme ayant pour objectif de faire la promotion et d'offrir de la formation sur la RSO. Élaboration d'un sondage pour mieux connaître les perceptions et les besoins des PME en</p>
--	--	--	---

			matière de RSE. Organisation de 5 rencontres de travail.	
Développement des capacités : émulation et reconnaissance	des et	<p>Favoriser la reconnaissance des réalisations socio-économiques du territoire par les partenaires et décideurs locaux et régionaux.</p> <p>Promouvoir le rôle de la CDÉC comme partenaire dans le développement économique et le développement de l'emploi. Favoriser le partage électronique de l'information avec les partenaires du développement local.</p>	<p>Organisation d'une tournée thématique annuelle de l'arrondissement.</p> <p>Mise à jour continue du site Web de la CDÉC.</p> <p>Diffusion d'informations stratégiques auprès des acteurs locaux.</p> <p>Faire connaître l'impact de nos réalisations dans l'arrondissement.</p> <p>Diffuser en anglais les documents corporatifs (en vertu d'une subvention additionnelle de Développement économique Canada)</p>	<p>Tournée annuelle reportée au printemps 2011.</p> <p>Mise à jour bi-hebdomadaire. Accueil de 98614 visiteurs.</p> <p>Diffusion électronique de 25 capsules relatives aux événements et activités de nos partenaires.</p> <p>Diffusion électronique de 15 études à caractère stratégique. Diffusion d'un sommaire du rapport d'activité annuelle.</p> <p>Traduction en anglais de la pochette corporative et diffusion des feuillets</p>

PARTIE 5
MANDAT EMPLOI-QUÉBEC

5.1 ACTIVITÉS ET RÉALISATIONS RELATIVES AUX MANDATS D'EMPLOI-QUÉBEC

	ACTIVITÉS	OBJECTIFS VISÉS	RÉSULTATS ATTEINTS
Développement, promotion et réalisation de projets d'initiatives locales en développement de l'employabilité	Agir à titre d'expert-conseil auprès de la table ad hoc de gestion du Budget d'initiatives locales.	<p>Promotion et information sur les orientations et des critères d'admissibilité. Offre de services conseils aux promoteurs dans la soumission de leurs projets.</p> <p>Évaluation des projets soumis et consultation avec le conseiller responsable au regroupement de la recevabilité des projets par rapport aux règles de conformité des mesures d'Emploi-Québec. Analyse et recommandations de projets soumises à la table ad hoc de concertation.</p>	<p>Dans le cadre de l'édition 2009-2010 :</p> <ul style="list-style-type: none"> ✓ analyse et émission d'avis relatifs à 7 projets ✓ accompagnement de 2 promoteurs qui ont dû faire des modifications à leur projet BIL suite aux recommandations du Comité ✓ tenue de 6 réunions avec les conseillers responsables d'Emploi-Québec ✓ tenue de 4 réunions avec le comité d'approbation des projets BIL ✓ acceptation de 5 projets par la table ad hoc, pour un budget total de : 291 910\$ ✓ <ul style="list-style-type: none"> • Objectif Jeunesse. « Formation en Vente-conseil de produits de cosmétiques beauté » pour vingt participants peu scolarisés et possédant peu d'expérience de travail. Deux groupes de 10 participants. • Centre de formation de l'Alimentation et du commerce du Québec (CFACQ). « Métiers semi- spécialisés dans le secteur de l'alimentation » pour 12 personnes éloignées du marché du travail .Une formation de 16 semaines incluant un stage dans les métiers semi-spécialisés. • Communautaire « Inforoute vers l'emploi 2009-2010 » pour 40 personnes de 35 ans et plus, principalement immigrantes, ayant besoin d'acquérir des compétences en informatique avant de poursuivre une recherche d'emploi et d'intégrer le marché du travail. 5 groupes - 8 semaines chacun. • Centre Génération Emploi « Action Transition 2009-2010 » pour 32 personne de 35 ans et plus issues des communautés ethnoculturelles et de minorités visibles en provenance du secteur manufacturier. 4 groupes de 8 participants (8 semaines par groupe).

		<p>Soutien aux organismes dans la promotion et la réalisation de leurs activités, et aide au niveau des stratégies de recrutement des participants.</p> <p>Présentation à la table ad hoc de toute problématique existante ou anticipée, ainsi que des pistes de solutions appropriées pour la gestion du Budget d'initiatives locales. Présentation d'un bilan annuel sur la réalisation des activités</p>	<ul style="list-style-type: none"> • Afrique en mouvement « Formation et apprentissage animation d'enfants » pour femmes immigrantes qui possèdent un français fonctionnel et qui ont peu ou pas d'expérience du marché du travail. 2 groupes de 10 participantes- 15 semaines par groupe. <p>N.B. : Afrique en mouvement s'est désisté en septembre suite à des problèmes de logistique interne.</p> <p>Soutien technique auprès des 5 projets acceptés.</p> <p>Suivi des projets financés par le comité en 2009-2010. Présentation d'une évaluation des résultats présentée au comité d'approbation des projets BIL</p> <p>Sur un total de 104 participants prévus pour les 4 projets qui ont fonctionné :</p> <ul style="list-style-type: none"> ▪ 31 participants sont en emploi ▪ 35 en recherche d'emploi ▪ 15 ont fait un retour aux études ▪ 9 ont abandonné ou n'ont pas pu être rejoints ▪ 14 places n'ont pas été comblées ▪ 31 participants sont en emploi ▪ 35 en recherche d'emploi ▪ 15 ont fait un retour aux études ▪ 9 ont abandonné ou n'ont pas pu être rejoints ▪ 14 places n'ont pas été comblées <p>75% de la clientèle provenait du Regroupement Centre-Nord (Villeray – Saint-Michel – Parc-Extension, Ahuntsic – Cartierville, Rosemont – Petite-Patrie.)</p> <p><u>Dans le cadre de l'édition 2010-2011</u> Accompagnement de 10 promoteurs potentiellement intéressés à présenter un projet.</p> <ul style="list-style-type: none"> ✓ analyse et émission d'avis relatifs à 6 projets. ✓ accompagnement de 4 promoteurs qui ont dû faire des modifications
--	--	---	---

		<p>et l'atteinte des résultats des projets du BIL.</p>	<p>à leur projet BIL suite aux recommandations du Comité.</p> <ul style="list-style-type: none"> ✓ tenue de 5 réunions avec les conseillers responsables d'Emploi-Québec. ✓ tenue de 3 réunions avec le comité d'approbation des projets BIL ✓ acceptation de 4 projets par la table ad hoc, pour un budget total de : 210 511\$ ✓ Travail de révision et préparation des ententes de projets avec les agentes d'Emploi-Québec ✓ Suivi des quatre organismes ayant obtenu du financement ✓ Rencontre des participants en fin de programme chez deux organismes ✓ Mise à jour des documents 2011-2012 et rencontres de préparation pour la nouvelle année. <p>Quatre (4) OBNL ont obtenu un financement BIL :</p> <ul style="list-style-type: none"> • Centre Génération Emploi : « Magnolia : femmes immigrantes » Un projet qui favorise la transition de 21 femmes immigrantes et/ou minorités visibles âgées de 18 ans et plus au moyen d'activités de groupe, d'une durée de 7 semaines visant à améliorer leur parcours d'intégration dans la collectivité, d'employabilité et d'acculturation. • Centre de formation de l'alimentation et du commerce du Québec : « Métiers semi-spécialisés dans le secteur de l'alimentation. Un projet qui offre à 12 personnes éloignées du marché du travail une formation de 16 semaines incluant un stage dans des métiers semi-spécialisés (aide-boucher, aide-poissonnier, aide-cuisinier) pour différents types d'établissements alimentaires. • Eurêka! Art et dialogue interculturel : « Artistes immigrants, contribution et adaptation au milieu ». Un projet qui offre à un groupe de 10 artistes immigrants nouvellement installés à Montréal, la possibilité de vivre une expérience locale afin d'intégrer le marché de l'emploi en loisir artistique. • Patro le Prévost : « Projet PAS ». Un projet qui offre à 20 personnes vivant avec des problèmes de santé mentale un programme communautaire en pré-employabilité.
--	--	--	---

<p>✓ Réalisation de projets de développement de la main-d'œuvre à l'intention des personnes éloignées du marché du travail et des travailleurs en situation précaire ou ayant perdu leur emploi.</p>	<p>En collaboration avec les CDÉC de Montréal, réaliser un projet de placement assisté visant à dépister les emplois disponibles chez les employeurs du territoire et à appuyer les travailleurs ayant récemment perdu leur emploi dans leurs recherches d'un nouvel emploi.</p>	<p>Identification des emplois disponibles dans les entreprises du territoire. Rencontre des dirigeants. Affichage des postes disponibles. Mise en relation des chercheurs d'emploi et des employeurs.</p> <p>Appui aux personnes à la recherche d'un emploi. Soutien à la préparation d'un curriculum vitae et d'entrevues d'embauche. Orientation vers les ressources spécialisées du milieu.</p>	<p>La CDÉC s'est associée, depuis le 1 décembre 2010, aux CDÉC de Montréal et à Emploi-Québec Montréal pour le développement et la réalisation d'un projet de Placement assisté. Ce projet, réalisé en collaboration avec les ressources locales et régionales en développement de la main-d'œuvre, se veut expérimental et vise à favoriser un meilleur arrimage entre les entreprises qui souhaitent recruter et les chercheurs d'emplois récents. Ce projet accueille tant une clientèle défavorisée sur le plan de l'emploi qu'une clientèle très favorisée. Il comporte deux volets distincts soit l'appui aux entreprises et le soutien aux chercheurs d'emploi.</p> <p>Depuis le début du projet, la CDÉC a appuyé 23 entreprises du territoire dans le recrutement de leur main d'œuvre. Dans ce cadre elle a recensé 34 offres d'emploi et a soumis 32 candidatures de chercheurs d'emploi prestataires de l'assurance emploi dans des entreprises sur toute l'île de Montréal. Parmi ces candidatures, 24 curriculum vitae ont été soumis à des entreprises du milieu.</p> <p>La CDÉC a aussi soutenu 30 personnes dans leur recherche d'un emploi et en a référé 22 vers d'autres ressources externes (organismes en employabilité ou de défense des droits, Services Canada ou Emploi-Québec) ou internes (démarrage d'entreprise) plus adaptées à leur besoin ou cheminement personnel ou professionnel.</p>
--	--	--	---

ANNEXE 1

**COMPOSITION ET CARACTÉRISTIQUES DU CONSEIL D'ADMINISTRATION
AU 31 MARS 2011**

DONNÉES NOMINATIVES, NE PAS DIFFUSER

ADMINISTRATEUR	ORGANISME, INSTITUTION, ENTREPRISE	FONCTION	COLLÈGE	ÉCHÉANCE	SEXE	IMMIGRANTS	< 35 ANS
Marcelle Bastien	Centre communautaire de loisirs Lajeunesse		Communautaire et économie sociale	2012	F		
Louis Bénard	Arrondissement		Municipal	2011	M		
Frantz Benjamin	Arrondissement		Municipal	2011	M		x
Priscilla Bittard	Conseil central du Montréal Métropolitain		Milieu syndical	2011	F	x	
Pierre Brassard	Journal Le Monde		Communautaire et économie sociale	2011	M		
Claude Bricault	Journal de Saint-Michel		Affaires et institutions financières	2011	M		
Perry Calce	Organisation des Jeunes de Parc-Extension		Communautaire et économie sociale	2012	M	x	
Elisabeth Dembil	Carrefour de Liaison et d'aide multiethnique		Organismes ethnoculturels	2012	F		
Cadleen Désir	Déclic		Affaires et institutions financières	2012	F	x	x
Robert Dion	Dynamo Théâtre		Organismes culturels	2012	M		
Andrée Dubé	Centre Gabrielle-Roy		Éducation	2012	F		
Andres Fontecilla	Conseil communautaire solidarités Villeray		Communautaire et économie sociale	2011	M	x	
Nicole Clouâtre	CSSS Cœur-de-l'île		Institutions de santé	2011	F		
Christian Houle	Fédération des travailleurs du Québec	Président	Milieu syndical	2012	M		
Josée Kenny	Carrefour populaire Saint-Michel		Communautaire et économie sociale	2012	F		
Mario Lapointe	Résident, Villeray	Trésorier	Résidents	2012	M		
Serge Laverdière	Résident, Saint-Michel		Résidents	2011	M		
Charles Morisset	CDÉC Centre-Nord		Employés non-cadre	2011	M		
Nelson Ossé	Corporation de gestion des loisirs du Parc	Secrétaire	Communautaire et économie sociale	2011	M	x	x
Martine Paulet	VIA Gestion	Vice-présidente	Affaires et institutions financières	2011	F	x	
Nizam Uddin	Résident, Parc-Extension		Résidents	2012	M	x	

Membres non-votants

Elise Martel, directrice, Centre local d'emploi Saint-Michel
Odette Gendron, directrice, Centre local d'emploi Parc-Extension
Emmanuel Dubourg, député, Assemblée nationale du Québec
Gerry Sklavounos, député, Assemblée nationale du Québec
Denis Sirois, directeur général, CDÉC Centre-Nord

ANNEXE 2

**COMPOSITION ET CARACTÉRISTIQUES DE L'ÉQUIPE
AU 31 MARS 2011**

NOM	TITRE	PRINCIPALES RESPONSABILITÉS
Sonia Arseneault	Agente de développement de la main-d'œuvre	<ul style="list-style-type: none"> ✓ Services conseils aux entreprises recrutrices. ✓ Concertation des organismes en employabilité;
Lyne Beauvillers	Agent de développement de l'entrepreneurship collectif	<ul style="list-style-type: none"> ✓ Concertation des organismes et entreprises d'économie sociale; ✓ Appui au démarrage et à la consolidation de projets et d'entreprises d'économie sociale; ✓ Services conseils et recherche de financement.
Myriam Dery	Agente de développement de l'entrepreneurship collectif	<ul style="list-style-type: none"> ✓ Concertation des organismes et entreprises d'économie sociale; ✓ Appui au démarrage et à la consolidation de projets et d'entreprises d'économie sociale; ✓ Services conseils et recherche de financement.
Daniel Desnoyers	Agent de développement de la main-d'œuvre	<ul style="list-style-type: none"> ✓ Services conseils aux chercheurs d'emploi ✓ Relations avec les organismes en employabilité
Fanny Diasso	Agente de développement de la main-d'œuvre	<ul style="list-style-type: none"> ✓ Services conseils aux entreprises recrutrices ✓ Relations avec les organismes en employabilité
Christine Gilbert	Agente de développement de la main-d'œuvre	<ul style="list-style-type: none"> ✓ Accompagnement des participantes au projet d'embauche des CSSS du territoire
Madeleine Houle	Agente de développement de la main-d'œuvre	<ul style="list-style-type: none"> ✓ Services conseils aux entreprises recrutrices. ✓ Gestion du budget d'initiatives locales.
Jean-François Jetté	Conseiller en gestion	<ul style="list-style-type: none"> ✓ Appui au démarrage et à la consolidation d'entreprises privées; ✓ Services conseils et recherche de financement.
Charles Morisset	Agent de développement économique	<ul style="list-style-type: none"> ✓ Appui à la concertation et à la mobilisation des acteurs socio-économiques locaux; ✓ Organisation d'activités d'information, de sensibilisation et de réseautage.

Jonathan Palardy	Agent de développement économique	<ul style="list-style-type: none"> ✓ Appui à la concertation et à la mobilisation des acteurs socio-économiques locaux; ✓ Organisation d'activités d'information, de sensibilisation et de réseautage.
Denyse Piché	Adjointe administrative	<ul style="list-style-type: none"> ✓ Réalisation des tâches administratives.
Stéphanie Ramdé	Agent de développement de l'entrepreneurship collectif	<ul style="list-style-type: none"> ✓ Concertation des organismes et entreprises d'économie sociale; ✓ Appui au démarrage et à la consolidation de projets et d'entreprises d'économie sociale; ✓ Services conseils et recherche de financement.
Estelle Robitaille	Conseillère en gestion	<ul style="list-style-type: none"> ✓ Appui au démarrage et à la consolidation d'entreprises privées; ✓ Services conseils et recherche de financement.
Marie-Claude Simard	Conseillère en gestion	<ul style="list-style-type: none"> ✓ Appui au démarrage et à la consolidation d'entreprises privées; ✓ Services conseils et recherche de financement.
Denis Sirois	Directeur général	<ul style="list-style-type: none"> ✓ Gestion des ressources humaines, financières et matérielles; ✓ Direction des affaires courantes et des projets de développement; ✓ Participation à la concertation locale et montréalaise.
Katya Vanbeselaere	Agente de communication	<ul style="list-style-type: none"> ✓ Réalisation du plan de communication; ✓ Participation à la concertation locale.
Vacant	Conseillère en gestion	<ul style="list-style-type: none"> ✓ Appui au démarrage et à la consolidation d'entreprises privées; ✓ Services conseils et recherche de financement.
Vacant	Secrétaire-réceptionniste	<ul style="list-style-type: none"> ✓ Soutien clérical; ✓ Accueil des clients.

ANNEXE 3 :
PARTENARIATS DE LA CDÉC CENTRE-NORD

PARTENAIRES FINANCIERS

- ✓ Arrondissement de Villeray–Saint-Michel–Parc-Extension
- ✓ Ville de Montréal
- ✓ Emploi-Québec
- ✓ Développement économique Canada
- ✓ Fonds locaux de solidarité FTQ
- ✓ Caisse Desjardins Cité-du-Nord
- ✓ Caisse Desjardins Papineau/Jean-Talon
- ✓ Caisse Desjardins de Villeray

PARTENAIRES DANS L'ACTION¹

- ✓ Agence de la Santé et des Services sociaux de Montréal
- ✓ Association des commerçants et des travailleurs autonomes de Villeray (ACTAV)*
- ✓ Association des aides familiales du Québec (AAFQ)
- ✓ Banque de développement du Canada (BDC)
- ✓ Caisse d'économie solidaire
- ✓ CAMO – personnes handicapées
- ✓ Carrefour Canadien International
- ✓ Carrefour jeunesse emploi (CJE) Centre-Nord*
- ✓ Centre de formation Gabrielle-Roy
- ✓ Centre de formation Sainte-Croix***
- ✓ Centre de formation William-Hingston
- ✓ Centre de formation Yves-Thériault
- ✓ Centre de recherche informatique de Montréal (CRIM)
- ✓ Centre de santé et de services sociaux (CSSS) Cœur-de-l'île
- ✓ Centre de santé et de services sociaux (CSSS) de la Montagne***
- ✓ Centre de santé et de services sociaux (CSSS) Saint-Léonard – Saint-Michel
- ✓ Centre financier aux entreprises Desjardins
- ✓ Centres locaux d'emploi Saint-Michel et Parc-Extension
- ✓ Chambre de commerce de l'Est de Montréal (CCEM)*
- ✓ Chantier de l'économie sociale*
- ✓ Commission scolaire de Montréal
- ✓ Comité organisateur des fêtes du 100^e anniversaire de Parc-Extension*
- ✓ Concertation régionale pour l'accès à l'emploi des personnes sourdes
- ✓ Conférence régionale des élus de Montréal**
- ✓ Conseil de développement culturel de Villeray–Saint-Michel–Parc-Extension (CDCVSP)*
- ✓ Comité d'économie sociale de l'Île de Montréal (CÉSÎM)*

- ✓ Convergence
- ✓ Coopérative de santé Villeray***
- ✓ Coopérative de solidarité Jarry***
- ✓ Coopérative de solidarité Jarry/2^e***
- ✓ Coopérative de solidarité Novaide***
- ✓ Coopérative de développement régional (CDR) Montréal – Laval
- ✓ Corporation des fêtes du 100^e anniversaire de Saint-Michel***
- ✓ Culture Montréal*
- ✓ École des métiers des Faubourgs
- ✓ Fiducie du Chantier de l'économie sociale
- ✓ Filaction
- ✓ Fondation du maire
- ✓ Fonds de développement Emploi-Montréal (FDEM)***
- ✓ Mutuelle Forma'PME*
- ✓ Groupe d'action en santé mentale de Villeray*
- ✓ Institut du Nouveau Monde (INM)**
- ✓ Investissement Québec
- ✓ Ministère des Affaires municipales, des Régions et de l'Occupation du territoire (MAMROT)
- ✓ Ministère de la Culture, des Communications et de la Condition féminine (MCCCF)
- ✓ Ministère du Développement économique, de l'Industrie et de l'Exportation (MDEIE)**
- ✓ Ministère de l'Immigration et des Communautés culturelles (MICC)**
- ✓ Montréal International
- ✓ OSER Jarry***
- ✓ Parc-Extension – relance de la concertation de quartier*
- ✓ Petit Maghreb**
- ✓ Projet Cible
- ✓ Projet entrepreneuriat Montréal (PEM)**
- ✓ Rapprochement interculturel de Villeray*
- ✓ Regroupement des CDÉC du Québec*
- ✓ Regroupement pour le développement de Villeray (RDV)*
- ✓ Réseau canadien de technologie (RCT)*
- ✓ Réseau d'investissement social du Québec (RISQ)
- ✓ Services d'accueil, de référence, de conseil et d'accompagnement (SARCA)
- ✓ Service d'aide aux jeunes entrepreneurs (SAJE) Montréal-Métro
- ✓ Service Canada
- ✓ Table de concertation et d'action en employabilité de Centre-Nord*
- ✓ Vivre Saint-Michel en santé (VSMS)***

¹ * = Membre

** = Membre de comité

*** = Membre du Conseil d'administration

