



## CORPORATION DE DÉVELOPPEMENT ÉCONOMIQUE COMMUNAUTAIRE CENTRE-NORD

**RAPPORT ANNUEL D'ACTIVITÉS - 1 AVRIL 2006 AU 31 MARS 2007**

Montréal 

Villeray  
Saint-Michel  
Parc-Extension  
Montréal 

Emploi  
Québec 

 Développement  
économique Canada Canada Economic  
Development  
Canada 

## **Mot de la présidence et de la direction générale**

### **2006-2007 : UNE ANNÉE MOUVEMENTÉE ET RICHE DE RÉSULTATS**

C'est avec une fierté renouvelée que nous vous présentons les résultats et projets en cours de la CDÉC Centre-Nord pour la période du 1 avril 2006 au 31 mars 2007.

La CDÉC Centre-Nord possède une richesse humaine remarquable sans laquelle sa mission et ses objectifs ne sauraient être atteints. Le personnel agit quotidiennement avec de nombreux acteurs et contribue au développement d'une foule d'entreprises et de projets. Les bénévoles enrichissent de leurs expertises les comités d'investissement et d'orientation. Les membres du conseil d'administration prennent régulièrement des décisions complexes et influentes pour le développement de notre communauté. Leur engagement et leurs actions s'appuient sur concertation et le partenariat, qui sont les principes d'action qui caractérisent le mieux notre corporation.

Avec dynamisme et compétence, le personnel, les bénévoles et les administrateurs de la CDÉC Centre-Nord visent à développer et consolider l'activité économique et l'emploi dans les quartiers Villeray, Saint-Michel et Parc-Extension, à soutenir le développement socio-économique de la population locale, ainsi qu'à lutter contre l'exclusion sociale. C'est pourquoi, avec eux, nous réitérons que... ***la CDÉC Centre-Nord, c'est pour développer ensemble!***

**Elisabeth Dembil**  
Présidente

**Denis Sirois**  
Directeur général

**PARTIE 1**  
**PRÉSENTATION DE LA CDÉC CENTRE-NORD**

## 1. MISSION, PRINCIPES, OBJECTIFS ET ORIENTATIONS DE LA CDÉC CENTRE-NORD

La CDÉC Centre-Nord a pour mission de développer et consolider l'activité économique et l'emploi dans les quartiers Villeray, Saint-Michel et Parc-Extension, soutenir le développement socio-économique de la population locale, ainsi que lutter contre l'exclusion sociale.

La mission de la CDÉC Centre-Nord s'inscrit dans le mouvement du développement économique communautaire, lequel se définit comme une approche globale de revitalisation économique et sociale d'une collectivité locale et conjugue les quatre dimensions suivantes :

- ✓ La *dimension économique* par le déploiement d'un ensemble d'activités de production et de vente de biens et services;
- ✓ La *dimension locale* par la mise en valeur des ressources locales sur un territoire donné dans le cadre d'une démarche partenariale où les principales composantes de la communauté s'y engagent, démarche qui anime également la mise à contribution des ressources externes en fonction de la communauté;
- ✓ La *dimension sociale et politique* par la revitalisation économique et sociale d'un territoire et la réappropriation par la population résidente de son devenir économique et social;
- ✓ La *dimension communautaire* par la détermination de la communauté comme point de départ et comme point d'arrivée en tant qu'espace du «vivre ensemble» et le communautaire en tant que dispositif associatif premier de revitalisation.

En ce sens, la mission de la CDÉC Centre-Nord repose sur les principes suivants :

- ✓ prise en charge par la communauté de l'Arrondissement de Villeray – Saint-Michel – Parc-Extension de son développement économique et social ;
- ✓ revitalisation des anciens quartiers industriels ;
- ✓ refus de l'exclusion et de la pauvreté ;
- ✓ enracinement du développement économique et social ; et,
- ✓ prise en charge des moyens et outils adaptés à la réalité locale par les acteurs du milieu.

Par sa mission, la CDÉC Centre-Nord poursuit les objectifs suivants :

- ✓ regrouper des citoyens et citoyennes et des représentants et représentantes des organismes de l'arrondissement intéressés au développement économique communautaire ;
- ✓ favoriser la prise en charge du développement économique local par les populations du milieu ;
- ✓ stimuler la création d'emplois de qualité et stables par l'entremise d'une concertation locale ;
- ✓ promouvoir et engendrer des initiatives socio-économiques locales, en leur fournissant un appui technique et financier ;
- ✓ contribuer à l'amélioration des conditions de vie des populations locales, et à l'expansion et à la consolidation du tissu socio-économique des quartiers desservis ;
- ✓ rejoindre les populations cibles afin de les impliquer dans ce processus ;
- ✓ travailler afin d'augmenter l'employabilité de personnes issues de groupes sociaux défavorisés ; et,
- ✓ administrer tout autre mandat, programme ou activité compatible avec ses buts et objectifs.

En 2006-2007, les actions de la CDÉC Centre-Nord s'appuient sur les orientations identifiées dans le PALÉE 2005-2008, soit :

- ✓ la concertation des acteurs de tous les horizons;
- ✓ la communication avec ces acteurs et avec la population;
- ✓ l'intégration des communautés ethnoculturelles à la vie économique locale;
- ✓ l'insertion socioprofessionnelle des résidents; le développement de l'entrepreneuriat collectif et privé;
- ✓ la productivité et la compétitivité des entreprises privées et sociales existantes;
- ✓ ainsi que la diversification des secteurs d'activité économique.

## 2. MANDATS DE LA CDÉC CENTRE-NORD

La CDÉC Centre-Nord reçoit du financement et des mandats en développement de l'entrepreneurship de la Ville de Montréal, en employabilité et développement de la main-d'œuvre d'Emploi-Québec, ainsi qu'en développement économique local de Développement économique Canada.

*En qualité de Centre local de développement (CLD) pour l'arrondissement (en partenariat avec la Ville de Montréal, ce mandat prévoit une étroite collaboration avec l'Arrondissement de Villeray – Saint-Michel – Parc-Extension) :*

- ✓ mettre sur pied un guichet unique regroupant différents services d'aide à l'entrepreneuriat : services conseils sur l'ensemble des fonctions d'une entreprise, appui à la réalisation de plans d'affaires et d'études de faisabilité, recherche de financement, formation, référence vers des services spécialisés;
- ✓ élaborer et réaliser un plan d'action local pour l'économie et l'emploi;
- ✓ élaborer et réaliser une stratégie de développement de l'entrepreneuriat, y compris de l'entrepreneuriat de l'économie sociale et de l'entrepreneuriat de l'économie sociale en environnement; et,
- ✓ favoriser la concertation et le maillage des entreprises;
- ✓ agir en tant que comité consultatif auprès du module Emploi-Québec du CLE Saint-Michel.

*En qualité de mandataire d'Emploi-Québec :*

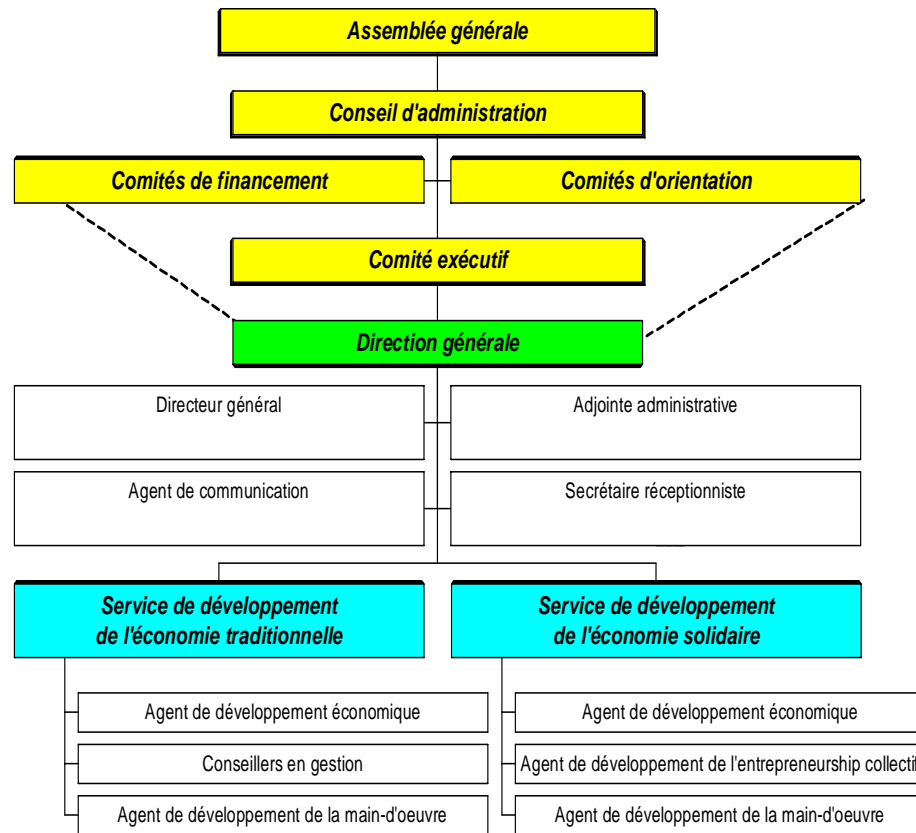
- ✓ favoriser l'émergence et accompagner le développement d'initiatives en employabilité;
- ✓ animer, promouvoir et assurer la concertation d'activités liées au développement de la main-d'œuvre locale;
- ✓ dépister les problématiques et enjeux de main-d'œuvre de l'arrondissement;

- ✓ déterminer, en concertation avec le milieu, les solutions pertinentes et le financement nécessaire à leur mise en œuvre; et,
- ✓ agir comme consultant pour la table ad hoc mise sur pied par Emploi-Québec pour assurer la gestion d'un budget visant le financement d'initiatives locales développées par le milieu.

*En qualité de mandataire de Développement économique Canada :*

- ✓ réaliser des études, des veilles et des diagnostics permettant d'acquérir de l'information et une meilleure compréhension des enjeux et des réalités du développement socio-économique;
- ✓ planifier l'action en menant des activités d'identification, d'orchestration et de priorisation d'actions stratégiques et opérationnelles à mettre en œuvre pour valoriser le développement socio-économique du milieu;
- ✓ offrir des services conseils et accompagner les organisations, d'organismes ou de groupes susceptibles de contribuer au développement socio-économique du milieu;
- ✓ mener des activités d'information et de concertation suscitant l'éveil et la mobilisation face aux enjeux et opportunités du développement local et suscitant le réseautage et l'adhésion des acteurs du développement susceptibles de maintenir ou d'améliorer la qualité de l'environnement socio-économique;
- ✓ favoriser l'émulation, le transfert de connaissances et le développement des capacités des acteurs du développement socio-économique du territoire;
- ✓ supporter à court terme de nouvelles entreprises associées à des projets structurants dans le cadre d'une stratégie de revitalisation ou de développement d'un secteur d'activités;
- ✓ intervenir auprès d'entreprises existantes lorsque le développement de ces dernières est menacé et que l'impact socio-économique appréhendé est majeur.

### 3. STRUCTURE DE LA CDÉC CENTRE-NORD



#### Assemblée générale

Instance de décision supérieure de la Corporation, elle établit ses orientations et priorités. Comprend les membres en règle, chacun représente l'un des 9 secteurs suivants:

communautaire, affaires, syndical, ethnoculturel, santé et services sociaux, éducation, culturel professionnel, municipal et résidents.

#### Conseil d'administration

Élu lors de la réunion annuelle de l'assemblée générale, il est chargé du suivi de la gestion des affaires de la CDÉC Centre-Nord entre deux sessions de l'assemblée générale. Il est composé de 21 membres votants, de 4 membres non votants et de 1 observateur, soit :

- ✓ 6 membres du secteur communautaire et de l'économie sociale;
- ✓ 3 membres du secteur des affaires;
- ✓ 2 membres du secteur syndical ;
- ✓ 1 membre du secteur ethnoculturel;
- ✓ 1 membre du secteur de la santé et des services sociaux;
- ✓ 1 membre du secteur de l'éducation;
- ✓ 1 membre du secteur culturel professionnel;
- ✓ 3 membres résidents;
- ✓ 2 représentants du secteur municipal;
- ✓ 1 représentant des employé-e-s non-cadres de la CDÉC Centre-Nord;
- ✓ Sont aussi membres du conseil, sans droit de vote : les députés à l'Assemblée nationale du Québec du territoire, la direction générale de la corporation, la direction du module Emploi-Québec du Centre local d'emploi Saint-Michel;
- ✓ Est observateur le représentant de Développement économique Canada.

#### Comités d'orientation du conseil

Relèvent de la direction générale sur le plan de la gestion. Les comités sont formés par le Conseil d'administration afin d'examiner des aspects stratégiques découlant de la mission de la CDÉC Centre-Nord

#### Comités de financement

Relèvent de la direction générale sur le plan de la gestion :

- ✓ Comité local d'investissement : Fonds local d'investissement, programme Jeunes promoteurs, Fonds de développement Emploi-Montréal
- ✓ Comité du Fonds d'économie sociale
- ✓ SOLIDE Villeray—Saint-Michel—Parc-Extension

### **Comité exécutif**

Composé de quatre (4) dirigeants élus par les membres du Conseil d'administration, il détient les pouvoirs qui lui sont attribués par le Conseil d'administration. Les fonctions de dirigeants sont celles de président, vice-président, secrétaire et trésorier. La même personne peut cumuler les fonctions de secrétaire et de trésorier.

### **Direction générale**

Dirige et coordonne les affaires courantes de la CDÉC Centre-Nord. Gère ses ressources humaines, financières et matérielles. Assure la réalisation du plan de communication interne et externe. S'implique dans la réalisation des dossiers majeurs ou projets structurants. Assure l'ensemble des tâches administratives, comptables et cléricales.

### **Service de développement de l'économie traditionnelle**

Propose et réalise des stratégies de développement de la culture entrepreneuriale et de l'emploi dans le secteur de l'économie traditionnelle, tant en termes de mise en valeur des

secteurs d'activité économique que de démarrage et de consolidation d'entreprises. Favorise la mobilisation et la concertation face aux enjeux et opportunités de développement local. Offre aux entreprises en démarrage ou déjà en activité et aux travailleurs et travailleuses autonomes des services conseils en entrepreneuriat et en main-d'œuvre ainsi que des services et outils de financement.

### **Service de développement de l'économie solidaire**

Propose et réalise des stratégies de développement de la culture entrepreneuriale et de l'emploi dans le secteur de l'économie traditionnelle, tant en termes de mise en valeur des secteurs d'activité économique que de démarrage et de consolidation d'entreprises. Favorise la mobilisation et la concertation face aux enjeux et opportunités de développement local. Offre aux organismes porteurs de projets d'économie sociale, aux entreprises sociales et aux coopératives des services conseils en entrepreneuriat et en main-d'œuvre ainsi que des services et outils de financement. Fait la promotion de la main-d'œuvre auprès des organismes porteurs de projets d'économie sociale, des entreprises sociales et des coopératives et favorise l'arrimage entre employeurs et chercheurs d'emploi.

#### 4. OUTILS DE FINANCEMENT DE LA CDÉC CENTRE-NORD

Les outils de financement de la CDÉC Centre-Nord visent à :

- ✓ Favoriser le développement économique et social de l'arrondissement;
- ✓ Soutenir le financement et la recherche de financement des entreprises privées, des travailleurs autonomes ainsi que des entreprises sociales et collectives;
- ✓ Soutenir la viabilité et la rentabilité économique de ces entreprises ainsi que leur rentabilité sociale

##### **Fonds d'économie sociale (FES)**

- ✓ Subvention jusqu'à 60 000 \$
- ✓ Entreprises sociales et collectives :
  - engagées dans le développement durable et dans la protection de l'environnement
  - répondant à des problématiques sociales telles la faim et la santé
  - du secteur culturel en consolidation et déjà actives sur le territoire

##### **Fonds local d'investissement (FLI)**

- ✓ Prêt avec ou sans garantie de 1 000\$ à 50 000\$.
- ✓ Entreprises manufacturières et secteur tertiaire moteur
- ✓ Entreprises et organismes professionnels du secteur culturel
- ✓ Entreprises engagées dans le développement durable ou dans la protection de l'environnement
- ✓ Entreprises sociales ou collectives
- ✓ Achat d'une entreprise détenue par un ou des propriétaires âgés de 55 ans et plus dans un contexte de relève entrepreneuriale.

##### **Programme Jeunes promoteurs (JP)**

- ✓ Subvention jusqu'à 6 000 \$ pour la création d'une entreprise
- ✓ Entreprises manufacturières et du secteur tertiaire moteur
- ✓ Entreprises et organismes professionnels du secteur culturel
- ✓ Entreprises engagées dans le développement durable ou dans la protection de l'environnement
- ✓ Achat d'une entreprise détenue par un ou des propriétaires âgés de 55 ans et plus dans un contexte de relève entrepreneuriale.

##### **SOLIDE Villeray – Saint-Michel – Parc-Extension (SOLIDE)**

- ✓ Prêt avec ou sans garantie de 5 000\$ à 50 000\$.
- ✓ Entreprises manufacturières et du secteur tertiaire moteur

##### **Fonds de développement Emploi-Montréal (FDEM)**

- ✓ Prêt avec ou sans garantie de 50 000\$ à 100 000\$.
- ✓ Entreprises manufacturières et du secteur tertiaire moteur

## 5. CONSEIL D'ADMINISTRATION DE LA CDÉC CENTRE-NORD

### **Collège affaires et institutions financières**

Denis Bernier, directeur général, Caisse populaire de la Cité-du-Nord  
Claude Bricault, éditeur, Journal de Saint-Michel  
Clémence Legros, présidente, CL Communications (secrétaire)

### **Collège communautaire et économie sociale**

Martine Bouchard, directrice générale, Emploi Jeunesse  
Pierre Brassard, directeur, journal communautaire Le monde  
Geneviève Ducharme, directrice, Héberjeune de Parc-Extension  
Henri-Robert Durandisse, directeur, Centre haïtien d'animation et d'intervention sociales  
Yves Lévesque, directeur générale, Vivre Saint-Michel en Santé  
André Thouin, directeur général, La Rêvothèque

### **Collège organismes culturels professionnels**

Robert Dion, directeur artistique, Dynamo Théâtre

### **Collège éducation**

Monette Boucher, directrice générale, Centre Sainte-Croix

### **Collège employés non-cadre**

Marie-Claude Simard, employée, CDÉC Centre-Nord

### **Collège organismes ethnoculturels**

Elisabeth Dembil, directrice générale, Carrefour de liaison et d'aide multiethnique (présidente)

### **Collège municipal**

Mary Deros, conseillère municipale, Arrondissement de Villeray – Saint-Michel – Parc-Extension  
Louis Bénard, commissaire au développement économique, Arrondissement de Villeray – Saint-Michel – Parc-Extension

### **Collège des résidents**

Serge Laverdière, résident, Saint-Michel  
Mario Lapointe, résident, Villeray  
Nizam Uddin, résident, Parc-Extension

### **Collège institutions de santé**

Marc Sougavinski, directeur général, Centre de santé et de services sociaux de la Montagne

### **Collège syndical**

Priscilla Bittar, conseillère, Conseil central de Montréal CSN  
Christian Houle, délégué, Conseil régional de Montréal FTQ

### **Membres non-votants**

William Cusano, député, Assemblée nationale du Québec (jusqu'en mars 2007)  
Elsie Lefebvre, députée, Assemblée nationale du Québec (jusqu'en mars 2007)  
Gerry Sklavounos, député, Assemblée nationale du Québec (depuis mars 2007)  
Emmanuel Dubourg, député, Assemblée nationale du Québec (depuis mars 2007)  
Nicole Moreau, directeur, module Emploi-Québec du CLE Saint-Michel  
Denis Sirois, directeur général, CDÉC Centre-Nord

### **Observatrice**

Sergine Lévesque, conseillère, Développement économique Canada (jusqu'en septembre 2007)  
Annie Roy, conseillère, Développement économique Canada (depuis septembre 2007)

## 6. COMPOSITION DE L'ÉQUIPE

### **Direction générale**

Denis Sirois, directeur général  
Denyse Piché, adjointe administrative  
Katya Vanbeselaere, agente de communication (jusqu'en août 2006)  
Tenzin Tsultrim (à compter de septembre 2006)  
Hasnia Rouïai, secrétaire-réceptionniste

### **Service de développement de l'économie traditionnelle**

Madeleine Houle, agente de développement de la main-d'œuvre  
Nesrine Chirara, conseillère en gestion (jusqu'en juillet 2006)  
Nathalie Villemure, conseillère en gestion  
Estelle Robitaille, agente de développement économique (jusqu'en août 2006) et conseillère en gestion (à compter de septembre 2006)  
Marie-Claude Simard, agente de développement économique (jusqu'en août 2006) et conseillère en gestion (à compter de septembre 2006)  
Jonathan Palardy, agent de développement économique

### **Service de développement de l'économie solidaire**

Roxane Bernard, agente de développement de la main-d'œuvre (jusqu'en février 2007)  
Monique Bourassa, agente de développement (jusqu'en août 2006)  
Jérôme Gagné, agent de développement  
Denis Missud, agent de développement  
Nathalie Prémont, agente de développement économique

**PARTIE 2**  
**MANDAT CLD - ASPECTS QUALITATIFS**

## 2.1. Atteinte des objectifs : réponse aux attentes signifiées par le Conseil d'arrondissement

ACTIVITÉ	OBJECTIFS VISÉS	RÉSULTATS ATTEINTS
<b>Accueil et information</b>	<ul style="list-style-type: none"> <li>✓ Répondre à 450 demandes d'information et de services d'entrepreneurs privés ou sociaux, nouveaux ou existants.</li> <li>✓ Référer 160 entrepreneurs privés ou sociaux, nouveaux ou existants, vers les ressources internes ou externes.</li> </ul>	<p>La CDÉC a poursuivi son offre des services suivants aux entrepreneurs privés, sociaux et collectifs de l'arrondissement :</p> <ul style="list-style-type: none"> <li>✓ Service d'accueil et d'information aux entrepreneurs privés, sociaux et collectifs de l'arrondissement;</li> <li>✓ Évaluation des besoins de ces entrepreneurs. Information sur l'offre de services de la CDÉC et de ses partenaires;</li> <li>✓ Référence vers les services internes ou externes appropriés; et,</li> <li>✓ Accès à un centre de ressources documentaires ainsi qu'à une salle de travail multiservices.</li> </ul> <p>Depuis le 1 avril 2006, la CDÉC a répondu à 1067 demandes d'informations et de services d'entrepreneurs privés ou sociaux, nouveaux ou existants, soit :</p> <ul style="list-style-type: none"> <li>✓ 217 réponses à une demande d'information téléphonique, par courriel ou par la poste, soit : <ul style="list-style-type: none"> <li>▪ 131 demandes venant d'entrepreneurs privés nouveaux ou existants;</li> <li>▪ 23 demandes venant de nouveaux entrepreneurs sociaux ou collectifs;</li> <li>▪ 33 demandes venant d'entreprises souhaitant recruter; et,</li> <li>▪ 30 demandes d'information venant de chercheurs d'emploi.</li> </ul> </li> <li>✓ 53 pré-diagnostics, soit : <ul style="list-style-type: none"> <li>▪ 33 entrepreneurs privés, nouveaux ou existants; et,</li> <li>▪ 20 entrepreneurs sociaux ou collectifs;</li> </ul> </li> <li>✓ 84 visites d'entreprise, soit : <ul style="list-style-type: none"> <li>▪ 54 visites d'entreprises privées; et,</li> <li>▪ 30 visites d'entreprises sociales ou collectives;</li> </ul> </li> <li>✓ 713 interventions et services conseils, soit : <ul style="list-style-type: none"> <li>▪ 472 interventions dans une entreprise privée; et,</li> <li>▪ 241 interventions dans une entreprise sociale ou collective.</li> </ul> </li> </ul>

<p><b>Entreprises à but lucratif</b></p>	<ul style="list-style-type: none"> <li>✓ La CDÉC oriente prioritairement ses actions vers les entreprises du secteur manufacturier et tertiaire moteur de 25 employés et moins.</li> <li>✓ Élaborer et réaliser un programme de communication ciblé et personnalisé visant à intensifier l'action de la CDÉC auprès de ces entreprises, dans une perspective d'accroissement de leur productivité et leur compétitivité.</li> <li>✓ Transmettre à l'arrondissement une fiche synthèse présentant sur une page les composantes de ce programme avant le 15 septembre 2006.</li> <li>✓ Poursuivre la communication avec les entreprises manufacturières ou tertiaire moteur existantes déjà contactées en 2005-2006.</li> <li>✓ Communiquer avec 150 entreprises manufacturières ou tertiaire moteur existantes additionnelles afin de : <ul style="list-style-type: none"> <li>▪ établir un contact avec l'entreprise;</li> <li>▪ présenter l'offre de service de la CDÉC;</li> <li>▪ cerner les besoins;</li> <li>▪ identifier les pistes d'action en vue de satisfaire les besoins.</li> </ul> </li> </ul>	<p>La CDÉC a, tel que défini dans son PALÉE et stipulé dans les attentes du Conseil d'arrondissement, continué à prioriser l'action auprès des entreprises des secteurs manufacturier et tertiaire moteur de 25 employés et moins.</p> <p>Un programme de communication ciblé et personnalisé, débuté l'an dernier est toujours en cours, avec pour objectifs :</p> <ul style="list-style-type: none"> <li>✓ Identifier les entreprises manufacturières et tertiaire moteur de 25 employés et moins où les services de la corporation ou de ses partenaires peuvent contribuer à la consolidation ou à la croissance ainsi qu'à la création et au maintien des emplois; et,</li> <li>✓ Évaluer les besoins des dirigeants des entreprises ciblées, les informer de l'offre de service de la corporation et les orienter vers le service interne ou vers le partenaire approprié afin de soutenir leur productivité et leur compétitivité.</li> </ul> <p>Ce programme de communication inclut notamment les éléments suivants :</p> <ul style="list-style-type: none"> <li>✓ Identification des entreprises visées en utilisant la Liste d'industries et de commerces (LIC) du territoire en termes secteurs d'activité et de taille. Environ 450 entreprises manufacturières et tertiaire moteur sont présentes sur le territoire;</li> <li>✓ Communication avec les dirigeants de ces entreprises afin de fixer des rencontres, notamment par : sollicitation téléphonique, participation à des activités de relations publiques ou par l'organisation d'activités de réseautage ou de formation. Il est prévu que 150 seront ainsi contactées chaque année (le programme a débuté en 2005-2006 et se terminera en 2007-2008). <ul style="list-style-type: none"> <li>▪ Depuis le 1 avril 2006, 244 entreprises ont été contactées;</li> </ul> </li> <li>✓ Validation des données enregistrées dans LIC;</li> <li>✓ Documentation de chaque rencontre par une recherche sur l'entreprise afin d'identifier ses besoins potentiels, d'évaluer la valeur ajoutée de l'offre de service de la corporation et de son réseau de 2<sup>e</sup> ligne, de préparer la session d'analyse des besoins et de prévoir les objections ou résistances du dirigeant. <ul style="list-style-type: none"> <li>▪ Depuis le 1 avril 2006, 54 entreprises ont été rencontrées;</li> </ul> </li> <li>✓ Tenue d'une ou de plusieurs rencontres avec le dirigeant d'une entreprise. Chaque rencontre vise à caractériser l'entreprise, à poser des actions concrètes qui la feront progresser et à traiter, s'il y a lieu, les objections du dirigeant. Les étapes qui marquent ces rencontres, notamment : <ul style="list-style-type: none"> <li>▪ L'ouverture qui vise à présenter brièvement la corporation, à valider le cadre de la rencontre et à obtenir l'accord du dirigeant avant de procéder à la période de questions;</li> <li>▪ L'analyse des besoins qui porte sur les cinq (5) fonctions de l'entreprise (management, finances, marketing, ressources humaines et production); des questions sont aussi posées relativement aux besoins connus, aux problèmes rencontrés, aux projets futurs ainsi qu'aux opinions du dirigeant;</li> <li>▪ La proposition de solutions via les services de la corporation ou de ses partenaires et la démonstration de leur pertinence. Ces solutions sont notamment l'intervention d'experts issus du réseau de 2<sup>e</sup> ligne de la corporation ou de sociétés privées, de l'information et des conseils stratégiques, du support technique;</li> <li>▪ L'identification, si besoin est, de ressources internes ou externes à inviter lors de rencontres ultérieures; et,</li> <li>▪ La réalisation, si nécessaire, de recherches complémentaires afin de raffiner l'approche proposée;</li> </ul> </li> </ul>
--	---	--

		<ul style="list-style-type: none"> <li>✓ Réalisation du programme d'action déterminé avec le dirigeant et qui peut inclure des services conseils dans l'une ou plusieurs des fonctions de l'entreprise ainsi que de la recherche de financement. Ces éléments sont assumés soit par la corporation, soit par un ou plusieurs partenaires de son réseau de 2<sup>e</sup> ligne. Dans tous les cas, la corporation assure un suivi.</li> <li>✓ Maintien de la communication avec chaque entreprise rencontrée par l'envoi régulier des publications corporatives, par l'invitation aux activités de réseautage et de formation de la corporation, par des rencontres régulières afin de discuter de l'avancement des projets. Ainsi, les 74 entreprises contactées l'an dernier font l'objet d'une relance régulière; et,</li> <li>✓ Relance de la communication avec les entreprises qui refusent de nous rencontrer ou qui ne sont pas disponible au moment de notre approche par l'envoi régulier des publications corporatives, par l'invitation aux activités de réseautage et de formation de la corporation.</li> </ul> <p>Ce programme de communication est appuyé par les outils corporatifs suivants :</p> <ul style="list-style-type: none"> <li>✓ Une pochette promotionnelle;</li> <li>✓ Un journal corporatif publié 3 fois par année;</li> <li>✓ Un bulletin Web diffusé 10 fois par année;</li> <li>✓ Un site Web présentant l'ensemble des services de la corporation et proposant plus d'une centaine d'hyperliens vers les sites des partenaires;</li> <li>✓ L'organisation d'événements de réseautage et de formation à l'intention des dirigeants d'entreprise; et,</li> <li>✓ Des relations étroites avec les ressources de 2<sup>e</sup> ligne existantes, notamment : Banque de développement du Canada, Centre de recherche industrielle du Québec, Centre financier aux entreprises Desjardins, Développement économique Canada, Emploi-Québec, Ministère de Développement économique, de l'Industrie et de l'Exportation du Québec, Programme d'aide à la recherche industrielle du Conseil national de recherche du Canada, Réseau canadien de technologie, Services aux entreprises municipaux.</li> </ul> <p>Tel que stipulé dans les attentes du Conseil d'arrondissement, une fiche synthèse décrivant ce programme de communication a été transmise à la direction de l'Arrondissement le 13 septembre 2006.</p>
<p><b>Démarrage d'entreprises et programme jeunes promoteurs</b></p>	<ul style="list-style-type: none"> <li>✓ Appuyer le démarrage de 50 entreprises</li> <li>✓ Soutenir financièrement 12 jeunes via le programme Jeunes promoteurs</li> </ul>	<p>La CDÉC a appuyé le démarrage d'entreprises privées par :</p> <ul style="list-style-type: none"> <li>✓ par l'offre d'un ensemble de services conseils adaptés aux besoins des diverses clientèles en démarrage. Depuis le 1 avril 2006, 169 promoteurs ont reçu de tels services dans l'élaboration d'un plan d'affaires, d'une étude de faisabilité, d'une étude de marché et à la recherche de financement, soit : <ul style="list-style-type: none"> <li>▪ 131 entreprises privées; et,</li> <li>▪ 38 entreprises sociales ou collectives;</li> </ul> </li> <li>✓ par la référence des nouveaux entrepreneurs privés intéressés vers les tests de validation du potentiel entrepreneurial accessibles via les sites Internet de partenaires publics. De plus, ces entrepreneurs pourront à l'avenir être référés vers un cabinet spécialisé, partenaire de la CDÉC;</li> <li>✓ par un appui au financement via les outils financiers de la corporation. Depuis le 1 avril 2006 : <ul style="list-style-type: none"> <li>▪ 4 dossiers au Fonds local d'investissement, pour des investissements totaux de 165 637 \$ et la création de 10 emplois. Plusieurs dossiers ont été référés avec succès aux institutions financières et plusieurs autres sont présentement en cours d'analyse;</li> <li>▪ 6 dossiers au volet création d'entreprise du programme Jeunes promoteurs, permettant la création de 5 entreprises, pour des subventions totales de 36 000 \$,</li> </ul> </li> </ul>

		<ul style="list-style-type: none"> <li>▪ 2 nouvelles entreprises et 5 nouveaux projets au Fonds d'économie sociale, pour des subventions totales de 131 760 \$, des investissements totaux de 298 450 \$ et la création de 9 emplois;</li> </ul> <p>✓ par une collaboration au montage et à l'évaluation des dossiers présenter au comité de la mesure Soutien au travail autonome d'Emploi-Québec.</p> <p>Par ailleurs, la CDÉC a convenu d'un partenariat avec le SAJE Montréal-Métro pour la réalisation d'un programme visant la promotion de la culture de la relève entrepreneuriale. Ce programme, qui fera l'objet d'une annonce le 27 novembre 2006, permettra de :</p> <ul style="list-style-type: none"> <li>✓ sensibiliser les jeunes entrepreneurs à la possibilité d'acheter une entreprise et de profiter de l'expérience du propriétaire pour acquérir rapidement la maîtrise nécessaire des leviers;</li> <li>✓ sensibiliser les propriétaires d'entreprises existantes à la préparation de leur relève, qu'elle soit déjà présente dans leur entreprise ou à l'extérieur de celle-ci; et,</li> <li>✓ mettre en relation des jeunes entrepreneurs et des propriétaires afin d'assurer la relève des entreprises actuellement à vendre ou qui le seront au cours des prochaines années.</li> </ul> <p>Afin de promouvoir la culture de la relève entrepreneuriale, la CDÉC a mené les actions suivantes :</p> <ul style="list-style-type: none"> <li>✓ préparation d'un outil et un répertoire des ressources en relève entrepreneuriale;</li> <li>✓ répertoire des différents programmes, formations, sources de financement et ressources professionnelles dans le domaine de la relève entrepreneuriale afin de mieux diriger la clientèle de la CDÉC;</li> <li>✓ création d'un outil permettant au personnel de la CDÉC de mieux servir les clients qui sont dans un processus de relève;</li> <li>✓ sensibilisation des jeunes promoteurs et les propriétaires d'entreprise au concept de relève entrepreneuriale, tant lors des rencontres qu'à l'occasion des visites d'entreprise;</li> </ul> <p>Depuis le 1 avril 2006, 3 séances de travail ont permis d'élaborer un plan de communication pour le territoire. Le lancement local de ce programme a eu lieu le 27 novembre 2006. La CDÉC a publié 2 articles sur la relève entrepreneuriale dans son bulletin corporatif.</p>
<p><b>Listes des places d'affaires</b></p>	<ul style="list-style-type: none"> <li>✓ Mettre en œuvre avec l'arrondissement la production d'une liste à jour des locaux commerciaux et industriels vacants sur le territoire.</li> <li>✓ Déposer cette liste à l'arrondissement avant le 1er novembre 2006.</li> <li>✓ Agir comme principale ressource pour l'arrondissement dans la mise à jour quotidienne et annuelle de la liste des entreprises et commerces de l'arrondissement (liste LIC).</li> <li>✓ Réalisation d'un recensement de toutes les places d'affaires situées sur le territoire de l'arrondissement avant le 30 septembre 2006.</li> </ul>	<p>En collaboration avec l'Arrondissement et le module Emploi-Québec du CLE Saint-Michel, la CDÉC a mandaté la Convercité et Softconcept Canada pour, respectivement, réaliser le recensement des places d'affaires et l'intégration des données à la Liste des entreprises et commerces (LIC) de l'arrondissement.</p> <p>Ce recensement a été mené entre juin et septembre 2006 et a permis de rejoindre environ 5 600 places d'affaires. Un nombre significatif de places d'affaires sont absentes du recensement ou ont refusé de répondre aux recenseurs. Il est convenu que la CDÉC raffinerait ce recensement au cours de 2007-2008.</p> <p>Un fichier Excel préliminaire, présentant les résultats de ce recensement, a été transmis au Service de l'Aménagement urbain et des services aux entreprises de l'arrondissement le 3 octobre 2006. Un fichier Excel définitif sera transmis à l'Arrondissement dès que l'opération de mise en forme et d'élimination des doublons sera terminée. Les données serviront à la mise à jour de LIC.</p> <p>La CDÉC a été en communication étroite avec la firme Convercité tout au long du recensement afin de s'assurer du bon déroulement de l'opération. Il a été convenu, avec l'Arrondissement et le module Emploi-Québec du CLE Saint-Michel, une fois la mise à jour de LIC terminée, de déterminer comment rejoindre les places d'affaires absentes du recensement ou ayant refusé de répondre aux recenseurs.</p>

	<ul style="list-style-type: none"> <li>✓ La CDÉC doit déposer à l'arrondissement le résultat du recensement sous forme de fichier Excel avant le 30 septembre 2006.</li> <li>✓ La CDÉC peut mandater un tiers aux fins de réaliser cet exercice.</li> <li>✓ La CDÉC doit notamment s'assurer de la correspondance des informations recueillies au tronc commun de questions élaborées par la Table des partenaires LIC-Île de Montréal et du respect des Modalités de coopération prévues et des protocoles de saisie de données.</li> <li>✓ Les données colligées doivent servir à la mise à jour des informations concernant l'arrondissement à la Liste des industries et commerces (LIC). Cependant, la CDÉC pourra les utiliser pour remplir ses obligations relatives à la liste des locaux commerciaux et industriels vacants et aux fins de l'étude sur l'industrie du vêtement.</li> </ul>	<p>La CDÉC a convenu d'une entente détaillée et a participé à des séances de travail avec Softconcept Canada la correspondance des informations recueillies au tronc commun de questions élaborées par la Table des partenaires LIC-Île de Montréal, du respect des modalités de coopération prévues et des protocoles de saisie de données.</p> <p>À la demande de la CDÉC, la firme Convercité a produit, lors du recensement, une liste des locaux commerciaux et industriels vacants de l'arrondissement. Cette liste sera déposée à l'arrondissement avant le 1 novembre 2006. Cependant, il apparaît déjà que cette liste ne reflétera pas la disponibilité réelle de locaux dans l'arrondissement et qu'il est souhaitable qu'un outil plus formel soit mis en place. À cette fin, la CDÉC a initié des démarches avec deux fournisseurs de portails spécialisés. Dans les deux cas, la collaboration du Service de l'Aménagement urbain et des services aux entreprises de l'Arrondissement sera nécessaire.</p> <p>Enfin, la CDÉC s'est dotée de mécanismes pour la mise à jour régulière de LIC, soit :</p> <ul style="list-style-type: none"> <li>✓ Création de fiches pour les entreprises, institutions et organismes non-inscrits;</li> <li>✓ Vérification et actualisation des fiches des entreprises, institutions et organismes faisant affaires avec la CDÉC; et,</li> <li>✓ Identification des entreprises, institutions et organismes ayant cessé leurs activités.</li> </ul>
<p><b>Reddition de comptes à l'Arrondissement</b></p>	<ul style="list-style-type: none"> <li>✓ Fournir un bilan deux fois par année, soit avant le 25 mai et le 15 novembre, démontrant l'ensemble des actions et des impacts en termes d'investissement, de création d'emploi ainsi que le nombre d'entreprises qui auront été contactées et visitées durant la période.</li> </ul>	<p>La CDÉC a réalisé les activités de reddition de comptes suivantes :</p> <ul style="list-style-type: none"> <li>✓ transmission à l'arrondissement, en février 2006, d'un rapport préliminaire en regard des attentes signifiées du Conseil d'arrondissement relatives aux activités ainsi qu'à la production du PALÉE;</li> <li>✓ transmission en avril 2006, suite à son adoption par le Conseil d'administration de la CDÉC, d'un rapport d'activité démontrant l'ensemble des actions et des impacts en termes d'investissement, de création d'emploi ainsi que le nombre d'entreprises qui auront été contactées et visitées durant la période;</li> <li>✓ présentation en juin 2006 du rapport d'activité à l'assemblée générale annuelle des membres de la CDÉC;</li> <li>✓ transmission d'un rapport des activités menées et des résultats obtenus pour la période du 1 avril au 30 septembre 2006 le 15 novembre 2006 et,</li> <li>✓ diffusion du rapport d'activité aux partenaires ainsi que sur le site Web de la corporation;</li> <li>✓ transmission des documents demandés par le Vérificateur général de Montréal dans les délais prévus.</li> </ul>

<p><b>Promotion de l'arrondissement</b></p>	<p>✓ Collaborer avec l'arrondissement en vue de la promotion du territoire comme lieu d'implantation d'entreprises.</p>	<p>La CDÉC a collaboré à la promotion du territoire comme lieu d'implantation d'entreprises, notamment par :</p> <ul style="list-style-type: none"> <li>✓ l'organisation, le 17 mai 2006, d'une tournée par autocar mettant en valeur le potentiel économique de l'arrondissement, laquelle a attiré 43 entrepreneurs et partenaires de la corporation;</li> <li>✓ par l'hébergement sur son site Web de documents décrivant le potentiel économique de l'arrondissement et énumérant les ressources à la disposition des entrepreneurs privés, sociaux et collectifs;</li> <li>✓ par la diffusion de ses outils corporatifs, notamment : <ul style="list-style-type: none"> <li>▪ Un journal corporatif publié 3 fois par année;</li> <li>▪ Un bulletin Web diffusé 10 fois par année;</li> <li>▪ Un site Web présentant l'ensemble des services de la corporation et proposant plus d'une centaine d'hyperliens vers les sites des partenaires;</li> <li>▪ L'organisation d'événements de réseautage et de formation à l'intention des dirigeants d'entreprise; et,</li> </ul> </li> <li>✓ l'établissement de relations étroites avec les ressources de 2<sup>e</sup> ligne existantes, notamment : Banque de développement du Canada, Centre de recherche industrielle du Québec, Centre financier aux entreprises Desjardins, Développement économique Canada, Emploi-Québec, Ministère de Développement économique, de l'Industrie et de l'Exportation du Québec, Programme d'aide à la recherche industrielle du Conseil national de recherche du Canada, Réseau canadien de technologie, Services aux entreprises municipaux.</li> </ul>
<p><b>Économie sociale</b></p>	<p>✓ Poursuivre le programme de soutien et d'intervention auprès des entreprises d'économie sociale.</p>	<p>La CDÉC a appuyé le démarrage et la consolidation d'entreprises sociales ou collectives :</p> <ul style="list-style-type: none"> <li>✓ par l'offre d'un ensemble de services conseils adaptés aux besoins des diverses clientèles en démarrage. Depuis le 1 avril 2006, 68 entreprises sociales ou collectives ont reçu de tels services dans l'élaboration d'un plan d'affaires, d'une étude de faisabilité, d'une étude de marché et à la recherche de financement;</li> <li>✓ par un appui au financement via les outils financiers de la corporation. Depuis le 1 avril 2006 : <ul style="list-style-type: none"> <li>▪ 10 dossiers au Fonds d'économie sociale (2 nouvelles et 8 entreprises existantes), pour des subventions totales de 598 264 \$, des investissements totaux de 3 598 279 \$ et la création de 32 emplois et le maintien de 212 emplois.</li> </ul> </li> </ul> <p>La CDÉC, dans le cadre de son programme d'aide à la relève entrepreneuriale, s'adressera aussi aux entrepreneurs souhaitant constituer une coopérative pour acquérir une entreprise.</p> <p>La CDÉC a accompagné et financé les promoteurs qui développent un projet résidentiel et commercial à l'intersection de la rue Jarry et de la 2<sup>e</sup> avenue : CPE populaire Saint-Michel, TOHU, Novaide, Coopérative de Travail Terre Nouvelle. Plusieurs entreprises et commerces d'économie sociale, actifs dans les secteurs de la santé et de l'alimentation, ont été invités à se joindre à ce projet qui contribuera à la relance résidentielle et commerciale de la rue Jarry Est.</p> <p>La CDÉC Centre-Nord poursuit sa collaboration avec les CDÉC Ahuntsic – Cartierville, Rosemont – Petite-Patrie, Centre-Sud – Plateau-Mont-Royal, RESO et CDEST, ainsi qu'avec le Réseau d'investissement social du Québec, pour l'opération d'une co-entreprise spécialisée dans l'offre de services de 2<sup>e</sup> ligne aux entreprises sociales existantes. Cette co-entreprise, qui a démarré ses activités en février 2006 et qui est financée par Développement économique Canada, offre des services spécialisés aux entreprises sociales existantes du territoire qui souhaitent prendre de l'expansion ou consolider leurs opérations. 5 entreprises</p>

<p><b>Collaboration avec l'arrondissement</b></p>	<p>✓ Participer à des rencontres de suivi avec les représentants de l'arrondissement afin de faire le point sur les dossiers prioritaires suivants : plan d'action visant les entreprises désignées comme prioritaires, étude sur l'industrie du vêtement, recensement local des places d'affaires.</p>	<p>clientes de la CDÉC bénéficient de ces services.</p> <p>La direction de la CDÉC a participé à :</p> <ul style="list-style-type: none"> <li>✓ 6 rencontres relatives à l'organisation du recensement des places d'affaires;</li> <li>✓ 13 rencontres relatives à la reddition de comptes, à la définition des attentes signifiées, à certains projets spécifiques dont la Carrière Saint-Michel et la reconversion de l'ancienne gare de triage d'Outremont; et,</li> <li>✓ 5 séances du Forum CLD/CDÉC/Arrondissements/Ville/Agglomération.</li> </ul> <p>Par ailleurs, les représentants de l'Arrondissement ont été invités à tous les événements et à tous les comités d'investissement de la corporation, soit :</p> <ul style="list-style-type: none"> <li>✓ 2 événements publics;</li> <li>✓ 12 séances du Comité du Fonds d'économie sociale;</li> <li>✓ 11 séances du Comité d'investissement local;</li> <li>✓ 9 séances du Conseil d'administration; et,</li> <li>✓ 1 séance de l'Assemblée générale des membres.</li> </ul>
---	---	---

## 2.2. Réalisations significatives

Décrivez sommairement au moins deux réalisations de l'année que votre CDÉC considère comme particulièrement significatives. Faites ressortir leurs retombées sur le milieu.

1. La CDÉC poursuit sa participation à un projet structurant visant à développer l'employabilité des personnes sourdes. Avec le CAMO personnes handicapées et l'Office des personnes handicapées, il a formé un comité regroupant 2 écoles, 3 institutions, 4 organismes, 1 consultant en formation pour personnes sourdes, 3 parents et 3 usagers. Ce comité s'est réuni 3 fois et a produit un plan d'action qui présente 7 volets :
  - ✓ le transfert école-travail;
  - ✓ l'étude des possibilités de formation dans les métiers de la construction;
  - ✓ l'étude des possibilités d'intégrer les personnes sourdes dans les entreprises d'insertion;
  - ✓ le développement des liens entre les OBNL et les services de l'emploi;
  - ✓ la question des interprètes;
  - ✓ évaluation des besoins pour le développement de l'emploi et la sollicitation de l'implication des bailleurs de fonds;
  - ✓ une journée portes ouvertes aux employeurs pour démontrer les métiers pouvant être exercés par les personnes sourdes;
  - ✓ enfin, des recommandations précises seront émises aux grandes associations concernées et aux bailleurs de fonds.
2. La CDÉC a participé à un collectif composé de nombreux organismes en employabilité des 3 quartiers qui a obtenu en juin 2006 du ministère de l'Emploi, de la Solidarité sociale et de la Famille le mandat d'implanter un Carrefour jeunesse emploi de type décentralisé dans le territoire. Le collectif s'est transformé en conseil d'administration provisoire, lequel regroupe des représentants des organismes suivants : Carrefour de liaison et d'aide multiethnique, CDÉC Centre-Nord, Centre génération emploi, Coalition jeunesse de Parc-Extension, Emploi-Jeunesse, Héberjeune de Parc-Extension, L'Enjeu : cap sur l'emploi, Maison des jeunes par la Grand'porte, Motivation jeunesse, Objectif Jeunesse, Table de concertation jeunesse Villeray – Petite-Patrie, et Vivre Saint-Michel en santé. L'assemblée générale de fondation a eu lieu en novembre 2006 et il est prévu que le CJE démarre ses activités en 2007. À partir de trois points de service situés dans chacun des quartiers, ce CJE offrira des services intégrés et adaptés d'insertion socioéconomique aux jeunes de 16 à 35 ans, en complémentarité avec les services déjà offerts par les organismes du territoire.
3. La CDÉC a contribué à la conception et à la réalisation du Chantier de revitalisation urbaine et sociale du quartier Saint-Michel. Notamment par :
  - ✓ une contribution significative à l'ensemble des travaux et actions d'Oser Jarry, un groupe de travail composé de promoteurs et d'intervenants du quartier Saint-Michel impliqués dans la revitalisation de la rue Jarry Est : Vivre Saint-Michel en santé, Aliment'Action, le Journal Saint-Michel, le CSSS Saint-Léonard – Saint-Michel, le Cirque du Soleil, TOHU la Cité des arts du cirque, le Groupe conseil en développement de l'habitation CDH, la Caisse d'économie Desjardins des travailleurs et travailleuses, le Centre d'expertise sur les matières résiduelles, le CPE populaire Saint-Michel et la CDÉC Centre-Nord. Oser Jarry, après avoir proposé une vision de la relance commerciale et résidentielle sur la rue Jarry Est, a convenu de participer à la démarche de l'Arrondissement de Villeray – Saint-Michel – Parc-Extension, qui a produit un plan directeur de cette artère. Au cours des derniers mois, le groupe de travail a associé l'agence Convercité, spécialisée dans les projets de revitalisation urbaine, à ses travaux afin de préciser les orientations à privilégier sur cette artère;
  - ✓ l'accompagnement et le financement des promoteurs qui développent un projet résidentiel et commercial à l'intersection de la rue Jarry et de la 2<sup>e</sup> Avenue : CPE populaire Saint-Michel, TOHU, Novaide et Groupe de ressources techniques CDH. Plusieurs entreprises et commerces d'économie sociale, actifs dans les secteurs de la santé et de l'alimentation, ont été invités à se joindre à ce projet qui contribuera à la relance résidentielle et commerciale de la rue Jarry Est;
  - ✓ la coordination des travaux de l'Atelier sur le revenu et l'emploi du Chantier de revitalisation urbaine et sociale du quartier Saint-Michel. Ce comité, formé de 6 organismes et de 5 institutions, a produit un plan d'action. Le Service de l'emploi s'est impliqué dans la planification et l'écriture d'un projet de démarchage en entreprises, présenté à Services Canada, et d'un projet de formation de commis en alimentation au module Emploi-Québec du CLE Saint-Michel;
  - ✓ organisation, avec des organismes de Saint-Michel, d'un Rendez-vous de l'emploi et de la formation qui a mis en lien trois employeurs d'envergure, des chercheurs d'emploi et des professionnels du milieu de la formation. Cet événement a eu lieu dans le cadre de la semaine québécoise de formation aux adultes et avait pour but notamment de démystifier l'accès à la formation. Les participants ont pu rencontrer des professionnels du milieu de la formation et recevoir de la documentation autant sur la formation professionnelle, la formation générale, la francisation, les critères d'admissibilité pour le Cégep et l'université. Participation de 500 personnes.
4. La CDÉC participe à la Table de concertation mise sur pied par le maire de Montréal relativement à la mise en valeur de la Carrière Saint-Michel. Cette Table de concertation réunit les

représentants de VSMS, des milieux d'affaires et communautaire du quartier Saint-Michel, de l'Arrondissement, de la Ville de Montréal, d'Emploi-Québec et du promoteur Smart Centres qui souhaite réaliser un projet commercial sur ce site. De plus, La CDÉC appuie le milieu dans ses démarches afin de contribuer efficacement à l'avancement du dossier.

5. La CDÉC a tenu le 7 juin 2006, avant l'Assemblée générale annuelle, une conférence sur le thème de « La responsabilité sociale des entreprises privées et collectives. Les clients et partenaires de La CDÉC étaient invités à réfléchir autour de ces questions : Pourquoi une entreprise décide-t-elle de s'impliquer dans la société ? Quels en sont les avantages ? Pour animer la réflexion, la CDÉC a invité trois conférenciers d'envergure : François Rebello du Groupe investissement responsable, Omar Aktouf des HEC Montréal, et Pierre Legault, Fondateur de Renaissance Montréal. Quelque 80 personnes ont participé à cette conférence.
6. La CDÉC a collaboré à la préparation et à la réalisation des plans d'action des carrefours jeunesse emploi responsables du programme Défi de l'entrepreneuriat jeunesse dans les quartiers Villeray et Saint-Michel.
7. La CDÉC a poursuivi sa participation à la recherche de l'Association de recherche université communauté – économie sociale sur la démocratie locale et le multiculturalisme, plus particulièrement sur la participation des communautés culturelles de l'arrondissement de Villeray – Saint-Michel – Parc-Extension aux instances démocratiques locales.
8. La CDÉC a participé à la Table des partenaires socio-économiques de Villeray – Saint-Michel – Parc-Extension et Ahuntsic – Cartierville, laquelle regroupe des agents de développement économique des deux CDÉC du territoire, des conseillers aux entreprises d'Emploi-Québec, du ministère du Développement économique, de l'Innovation et de l'Exportation, et de Développement économique Canada, des spécialistes du Regroupement canadien de technologie, de Transformation Alimentaire Québec et du Programme d'aide à la recherche industrielle du Conseil national de recherche du Canada, des commissaires au développement économique des deux arrondissements du territoire. Cette table permet aux différents partenaires de partager l'information sur leurs programmes et activités, d'harmoniser leurs actions auprès de la clientèle d'affaires, de développer leur expertise et de réfléchir et travailler à des problématiques communes (la relève entrepreneuriale, par exemple). Au nom de la table, La CDÉC a organisé un événement d'information sur la propriété intellectuelle, qui a attiré 11 dirigeants d'entreprises privées et sociales.
9. La CDÉC appuie le Regroupement de développement de Villeray dans la préparation d'un plan stratégique de développement social et économique. Le directeur général, en plus de siéger au Regroupement, fait partie du comité d'orientation de ce processus. L'agente de communication et une agente de développement économique assument aussi des responsabilités relatives au portrait socio-démographique et à la planification des ressources communautaires.
10. La CDÉC a aussi participé à la Table enfance-famille de Villeray : contribution aux échanges et projets menés par les intervenants, notamment un diagnostic des besoins existants pour les enfants, parents, intervenants et organisations.
11. La CDÉC participe aux travaux de Parc-Extension quartier en santé. Le directeur général fait partie du comité exécutif alors que l'agente de communication prend part aux comités sur la francisation et sur les communications en plus de contribuer au comité organisateur du Forum citoyen de Parc-Extension.
12. La CDÉC a poursuivi son implication au sein du Regroupement en aménagement de Parc-Extension et à la réalisation de son plan d'action. Elle a contribué à la réflexion du RAMPE relativement à la reconversion de l'ancienne gare de triage d'Outremont par l'Université de Montréal.
13. La CDÉC a aussi contribué à la Table enfance-famille de Parc-Extension : contribution aux échanges et projets menés par les organismes communautaires offrant des services intégrés en périnatalité et en petite enfance à des familles vivant en contexte de vulnérabilité.
14. La CDÉC poursuit son implication auprès de la Concertation culturelle de Centre-Nord par un appui dans la préparation d'un nouveau plan stratégique et développement associatif en lien avec l'arrivée prochaine d'une maison de la culture dans le territoire.
15. La CDÉC a contribué à la consultation menée par l'Office de consultation publique de Montréal sur la requalification de l'ancienne gare d'Outremont par l'Université de Montréal. Elle a notamment proposé une ouverture du projet vers le quartier Parc-Extension afin d'éviter que ce quartier ne soit davantage enclavé et qu'il puisse tirer avantage, tant sur le plan social que sur le plan économique, des retombées de cet immense projet. Elle a aussi demandé qu'une table de concertation soit constituée afin de donner une dimension montréalaise à ce projet.

16. La CDÉC a contribué au succès du concours EST'IM de la Chambre de commerce et d'industrie de l'Est de l'île de Montréal. 1 entreprise locale a été finaliste dans deux catégories.
17. La CDÉC a contribué à l'organisation et à l'animation de l'événement Vibrez au rythme de l'Est, qui a réuni 105 gens d'affaires et partenaires. Cet événement avait pour objectif de souligner la contribution de certains acteurs au développement économique et social de l'Est de Montréal.
18. La CDÉC a aussi participé aux travaux du Comité local de la Chambre de commerce et d'industrie de l'Est de l'île de Montréal. Elle a contribué à définir les priorités de développement socio-économiques défendues par la Chambre. Les démarches sont en cours pour qu'un événement de la Chambre ait lieu dans le territoire au cours de 2006-2007.
19. Par ailleurs, la CDÉC s'est associée en 2006 à un collectif regroupant les CDÉC Ahuntsic – Cartierville, Rosemont – Petite-Patrie, CDEST, Rivière-des-Prairies – Pointe-aux-Trembles et Saint-Léonard afin de contribuer à l'organisation du volet local du Concours québécois en entrepreneurship pour le district Est de l'île de Montréal. La finale locale de cet important événement de reconnaissance a eu lieu le 18 avril 2006. En tout, 12 entreprises de l'arrondissement ont participé à ce concours. Quelque 300 partenaires et dirigeants d'entreprises ont participé à cet événement.
20. La CDÉC a organisé et animé un forum communautaire, le 9 mai 2006, sur les clientèles éloignées du marché du travail. Ce forum a réuni les organismes et les institutions publiques œuvrant dans le domaine de l'employabilité et du développement de l'emploi. Les participants à ce forum ont convenu d'un plan d'action concerté visant à intensifier l'intervention auprès des clientèles éloignées du marché du travail présentes sur le territoire. Un comité de gestion de projets a été mis sur pied, lequel est composé de représentants de 3 organismes et de 3 partenaires publics (bailleurs de fonds). 1 projet d'intervention a été développé et fait actuellement l'objet de recherche de financement.
21. La CDÉC a contribué à la planification communautaire jeunesse de Saint-Michel, laquelle a généré un plan d'action concerté reposant sur les éléments suivants :
  - ✓ Intervenir plus précocement auprès des jeunes afin de prévenir le décrochage scolaire et d'augmenter le taux d'obtention d'un diplôme;
  - ✓ mettre en place un continuum de services d'intégration socioprofessionnelle pour les jeunes de 16 à 35 ans en arrimant le plan d'action jeunesse de Saint-Michel et le futur Carrefour jeunesse-emploi.
22. La CDÉC a collaboré avec la Table de concertation Femmes de Parc-Extension pour la réalisation des activités suivantes :
  - ✓ organisation d'une formation pour les intervenants auprès des femmes immigrantes portant sur les problèmes d'inter-génération et des mariages arrangés versus la place des femmes immigrantes dans l'intégration socioprofessionnelle;
  - ✓ organisation d'ateliers relatifs à la sécurité des femmes et à la prévention de la violence conjugale;
  - ✓ organisation d'une marche d'exploration du quartier; et,
  - ✓ organisation de la Journée de la femme 2006 avec spectacles de chanson et de poésie.
23. La CDÉC s'est associée à un collectif composé d'autres CDÉC de Montréal, du Réseau d'investissement social du Québec et du Conseil d'économie sociale de Montréal afin de développer un réseau montréalais de vélos libre-service. Ce projet en est à l'étude de faisabilité.

### 2.3. Problématiques rencontrées par votre CDÉC

Décrivez, le cas échéant, les principales problématiques rencontrées par votre CDÉC dans la réalisation de sa mission de service aux entreprises et de ses mandats au cours de l'année.

Pour chaque problématique identifiée, indiquez, s'il y a lieu, la ou les solutions qui ont été ou qui pourraient être apportées.

<b>Problématique</b>	<b>Solutions préconisées</b>
<p>Financement qui n'est pas indexé selon la hausse des coûts de système.</p> <p>Structure du rapport d'activités transmise à la fin de février 2007, soit 11 mois après le début de l'exercice, et comportant de nombreuses nouvelles données à colliger à rebours.</p>	<p>Hausser annuellement le financement accordé.</p> <p>Adopter, en collaboration avec les CDÉC et les CLD, une structure de rapport d'activités en début d'exercice.</p>

## 2.4. Perspectives d'avenir

Décrivez, tels que vous les percevez, l'évolution des besoins des entreprises et des entrepreneurs de votre territoire. Faites état des développements et des améliorations que vous prévoyez pour adapter l'offre de service de votre organisme à cette évolution.

1. Les PME de 25 employés et moins actives dans les secteurs tertiaire moteur et manufacturier font déjà face à la nécessité de réviser leurs pratiques d'affaires et d'actualiser leurs équipements afin de faire face aux défis de la concurrence mondiale et de la hausse significative des impératifs de productivité. Un programme de communication avec les décideurs de ces entreprises a été démarré cette année et se poursuivra au cours des deux prochaines années. Ce programme allie des communications écrites, des visites ainsi que des activités d'information, de formation et de réseautage. Tant en matière de financement que de réalisation d'activités, la CDÉC collabore avec plusieurs institutions publiques, notamment le Centre financier aux entreprises Desjardins Montréal-Centre, le Réseau canadien de technologies et la Banque de développement du Canada. Enfin, l'arrimage du Fonds local d'investissement et de la SOLIDE permettra de renforcer l'offre de financement aux entreprises de ces secteurs.
2. La relève entrepreneuriale constitue un défi important ainsi qu'une opportunité croissante, mais peu envisagée, pour les jeunes, y compris les jeunes immigrants, qui souhaitent diriger une entreprise. La CDÉC a modifié ses politiques du Fonds local d'investissement et du programme Jeunes promoteurs afin de prioriser les dossiers de relève. Elle a aussi convenu d'un partenariat avec le SAJE Montréal-Métro dans la réalisation d'un projet en 2006-2007 qui visera à sensibiliser les entrepreneurs actifs et les aspirants entrepreneurs. Ce projet se poursuivra en 2007-2008.
3. Après quelques années d'opération, les entreprises sociales existantes font face aux problématiques usuelles de toutes entreprises. Au-delà des services de financement et d'aide au démarrage, il importait d'offrir à ces entreprises des services spécialisés dans l'ensemble des fonctions d'une entreprise. Le Service de l'entrepreneuriat collectif a collaboré avec le Réseau d'investissement social du Québec ainsi qu'avec les CDÉC Ahuntsic-Cartierville, Rosemont – Petite-Patrie, Centre-Sud – Plateau-Mont-Royal, RESO, et CDEST au développement d'un projet de service de 2<sup>e</sup> ligne pour les entreprises sociales. Financé par Développement économique Canada et actif depuis février 2006, ce nouveau service appuie la consolidation, l'expansion ou le redressement d'entreprises sociales existantes. Trois entreprises sociales de notre territoire bénéficient du service pour le moment.
4. La requalification de la carrière Saint-Michel constitue un enjeu majeur tant pour la population que pour les entreprises du quartier Saint-Michel et des quartiers voisins. Comme il s'agit d'un équipement montréalais, les retombées de sa mise en valeur dépasseront largement le seul quartier Saint-Michel. Si le projet est réalisé, la CDÉC contribuera à la préparation des commerces locaux en vue de l'apparition de compétiteurs de grande taille ainsi qu'au développement de programmes de formation et de recrutement de la main-d'œuvre locale par les commerces qui s'établiront dans le site. S'il advenait que le projet actuellement sous évaluation ne soit pas réalisé, la CDÉC entend contribuer à la relance de la réflexion sur la requalification de ce site.
5. La mise en valeur de la gare d'Outremont par l'université de Montréal, tout juste au sud du quartier Parc-Extension, dans sa version actuelle, pourrait enclaver davantage ce quartier si aucune véritable ouverture vers le nord n'est prévue. La CDÉC a contribué à la consultation relative à ce projet et entend collaborer avec les acteurs du milieu à la réalisation de projets concertés favorisant la génération de retombées sociales et économiques positives pour le quartier Parc-Extension.
6. Par ailleurs, les enjeux clés du développement socio-économique de l'arrondissement de Villeray – Saint-Michel – Parc-Extension demeurent :
  - ✓ Renforcer la concertation des acteurs de tous les horizons en matière de développement économique.
  - ✓ Augmenter l'implication des gens d'affaires dans le développement du territoire.
  - ✓ Développer une culture entrepreneuriale qui soit à la fois au service de l'entrepreneuriat et un outil de lutte contre la pauvreté.
  - ✓ Renforcer chez les gens d'affaires la connaissance du territoire, de son environnement externe et des services qui leur sont offerts.
  - ✓ Accroître la productivité et la compétitivité des entreprises manufacturières et du tertiaire moteur.
  - ✓ Améliorer les pratiques d'affaires des commerçants et l'environnement commercial local.
  - ✓ Développer le secteur de l'économie sociale.
  - ✓ Développer le travail autonome.
  - ✓ Développer l'industrie culturelle.
  - ✓ Développer l'employabilité des résidents.

## **PARTIE 3**

### **MANDAT CLD - ASPECTS QUANTITATIFS**

### 3.1. CONSEIL D'ADMINISTRATION, PERSONNEL DE LA CDÉC ET RESSOURCES EXTERNES

#### 3.1.1. CONSEIL D'ADMINISTRATION

INFORMATION À COMPILER	GLOSSAIRE
Nombre total de sièges au conseil d'administration	26 ✓ Comprend l'ensemble des sièges constituant le conseil d'administration de la CDÉC, ce qui inclut les sièges attribués aux membres votants et aux membres non votants.
Nombre de sièges réservés aux membres votants	21 ✓ Exclure les membres non votants de même que les sièges vacants au 31 décembre ✓ Annexer la liste des membres du Conseil d'administration, en indiquant le milieu représenté par chacun, et la date de la fin de leur mandat. ✓ Caractériser les membres selon qu'ils sont hommes, femmes, immigrant(e) s, jeunes (- 35 ans) ✓ Immigrant : personne née hors du Canada de parents non Canadiens
Nombre total de membres votants siégeant au c.a. de la CDÉC au 31 décembre dernier	21
Nombre de réunions tenues pendant la dernière année	9
Taux de participation des membres votants aux réunions du c.a. au cours de la dernière année	62 %
Nombre de réunions du Comité exécutif (si applicable)	9

### 3.1.2. PERSONNEL DE LA CDÉC

INFORMATION À COMPILER	GLOSSAIRE
Nombre total de personnes/années fournies par des personnes travaillant exclusivement au mandat CLD (salariées)	<div style="display: flex; align-items: center;"> <div style="border: 1px solid black; width: 40px; text-align: center; margin-right: 10px;">5</div> <div style="margin-left: 10px;">             ✓ Une personne/année équivaut à 1820 heures de travail par année (7 heures/jour X 5 jours/sem. X 52 semaines/année)              ✓ Compter les postes non dotés et en voie de l'être           </div> </div>
Nombre total de personnes/année fournies par des personnes ne travaillant pas exclusivement au mandat CLD (salariées)	<div style="display: flex; align-items: center;"> <div style="border: 1px solid black; width: 40px; text-align: center; margin-right: 10px;">5</div> </div>
Nombre total de personnes années travaillant au mandat CLD	<div style="display: flex; align-items: center;"> <div style="border: 1px solid black; width: 40px; text-align: center; margin-right: 10px;">10</div> </div>
Masse salariale totale liées au mandat CLD (en milliers de \$)	<div style="display: flex; align-items: center;"> <div style="border: 1px solid black; width: 40px; text-align: center; margin-right: 10px;">421</div> <div style="margin-left: 10px;">             ✓ Salaires et avantages sociaux versés au personnel affecté au mandat CLD           </div> </div>
Nombre total de personnes/années affectées à des mandats non-CLD	<div style="display: flex; align-items: center;"> <div style="border: 1px solid black; width: 40px; text-align: center; margin-right: 10px;">4</div> </div>
<ul style="list-style-type: none"> <li>• Mandat DEC :</li> </ul>	<div style="border: 1px solid black; width: 40px; text-align: center; margin-right: 10px;">2</div>
<ul style="list-style-type: none"> <li>• Mandat EQ:</li> </ul>	<div style="border: 1px solid black; width: 40px; text-align: center; margin-right: 10px;">2</div>
<ul style="list-style-type: none"> <li>• Autres mandats :</li> </ul>	<div style="border: 1px solid black; width: 40px; text-align: center; margin-right: 10px;">0</div>
Masse salariale totale liées aux mandats non-CLD (en milliers de \$)	<div style="display: flex; align-items: center;"> <div style="border: 1px solid black; width: 40px; text-align: center; margin-right: 10px;">304</div> <div style="margin-left: 10px;">             ✓ Salaires et avantages sociaux versés au personnel affectés à des mandats non-CLD           </div> </div>

### 3.1.3. RESSOURCES EXTERNES

Cette question concerne les CDÉC et CLD qui ont confié à un tiers (autre qu'un SAJE, le FDEM et Convergence), dans le cadre d'un partenariat, d'une entente de services ou de contrat de services professionnels, le mandat d'exercer un ou des services relevant normalement du CLD. Si la CDÉC ou le CLD rémunère l'organisme ou la firme concernée, indiquez le montant versé.

Nom de l'organisme ou de la firme	Nature des services/ Clientèle visée	Montant versé par le CLD (s'il y a lieu)

### 3.2. ACTIVITÉS AUPRÈS DES ENTREPRISES

Le document «*Codification des services et des interventions*» du module Dossiers économiques de LIC complète, au besoin, le présent glossaire. L'utilisation de ce document n'implique pas l'utilisation du système informatique LIC.

Annexer la liste des entreprises<sup>1</sup> et des projets d'entreprise ayant fait l'objet de formation, de visites, de soutien technique et de financement de la part de la CDÉC, et, lorsque pertinent, indiquez l'impact de l'intervention en terme d'emplois consolidés et créés et en terme d'investissement.

#### 1. ACCUEIL

##### 3.2.1 ACCUEIL

Nombre de demandes d'informations liées au mandat CLD traitées  
(au comptoir, téléphonique, par la poste ou par courriel) :

Relatives à des projets d'entreprises à but lucratif	131
Relatives à des projets d'entreprises d'économie sociale	23
Relatives à l'emploi et l'employabilité	50
Autres (accueil ou entretien téléphonique avec des chercheurs d'emploi)	30
TOTAL	287

##### 3.2.2 INFORMATION, ORIENTATION ET RÉFÉRENCES

Nombre de rencontres d'orientation / pré-diagnostic avec un professionnel	53
Nombre de séances d'information générale et sur les services offerts par la CDÉC (Comptabiliser les séances de formation à la section 3. et non ici)	aucune
Nombre de personnes reçues dans des séances d'information sur les services de la CDÉC	aucune

<sup>1</sup> La liste est un document confidentiel qui ne sera pas diffusé

### 3.2.3 FORMATION

#### Sessions de formation données par la CDÉC

Nombre de sessions de formation données par la CDÉC

10
----

Préciser le nombre de participants

Hommes

73
----

Immigrants

26
----

Jeunes (moins  
de 35 ans)

17
----

**TOTAL**

116
-----

Femmes

58
----

Immigrantes

22
----

Jeunes (moins  
de 35 ans)

19
----

**TOTAL**

99
----

Thèmes des sessions

3 séances sur propriétés intellectuelles

2 séances sur la fiscalité

1 série de 12 séances sur la tenue de livres

1 séance sur la TPS-TVQ

2 séries de 6 séances sur la publicité

1 séance sur l'aménagement commercial

### 3.2.4. Service aux entreprises à but lucratif

#### a) **Service aux entreprises à but lucratif existantes**

*Pour fins du présent rapport, une entreprise existante est, règle générale, une entreprise qui a déjà réalisé une première vente. Les travailleurs autonomes sont considérés comme des entreprises.*

##### ☐ **Visites d'entreprises**

Nombre d'entreprises visitées par un professionnel

54

Visites de dépistage, prospection et présentation de l'offre de service de la CDÉC. Comptabiliser les visites liées à une intervention de soutien technique parmi celles-ci dans le tableau ci-dessous. Ne pas compter les simples recensements d'entreprises.

dont 2 filiales d'entreprises étrangères

Uniquement des filiales dans les secteurs manufacturiers et du tertiaire moteur.

##### ☐ **Soutien technique**

Nombre d'entreprises existantes ayant fait l'objet d'interventions de soutien technique

115

Une intervention : un contact d'une durée minimale d'environ 15 minutes entre un professionnel de la CDÉC et la direction de l'entreprise, qui est susceptible d'orienter l'évolution de l'entreprise.

dont 3 filiales d'entreprises étrangères

##### ● **Objet et nombre d'interventions :**

Il peut y avoir plusieurs interventions par entreprise. Si une intervention touche simultanément plusieurs aspects de l'entreprise, la classer dans la catégorie jugée la plus importante.

• Diagnostic/évaluation des besoins	5	• Exportation	2
• Recherche de financement	96	• R&D	6
• Plan d'affaire, préparation d'un dossier de financement	0	• Suivis de financement	50
• Localisation	8	• Autres suivis	10
• Gestion (comptabilité, RH, production, consolidation)	59	• Autres	37
• Marketing, vente	0		
		<b>Total : nombre d'interventions</b>	<b>273</b>

**b) Service aux entreprises à but lucratif en démarrage**

*Pour fins du présent rapport, les entreprises en démarrage sont les projets d'entreprises, et, règle générale, les nouvelles entreprises qui n'ont pas réalisé une première vente. Les **travailleurs autonomes** sont considérés comme des entreprises.*

**Soutien technique**

● <b>Nombre de projets d'entreprises et d'entreprises en démarrage ayant bénéficié d'interventions de soutien technique</b>		131
● <b>Objet et nombre d'interventions :</b>		
● Études de faisabilité/validation d'idée/évaluation potentiel entrepreneurial	85	● Marketing, vente <span style="float: right; border: 1px solid black;">0</span>
● Diagnostic/évaluation des besoins	33	● Exportation <span style="float: right; border: 1px solid black;">0</span>
● Recherche de financement	27	● R&D <span style="float: right; border: 1px solid black;">0</span>
● Plan d'affaire, préparation d'un dossier de financement	54	● Suivis de financement <span style="float: right; border: 1px solid black;">0</span>
● Localisation	0	● Autres suivis <span style="float: right; border: 1px solid black;">0</span>
● Gestion (comptabilité, RH, production, consolidation)	0	● Autres <span style="float: right; border: 1px solid black;">0</span>
		<b>Total : nombre d'interventions</b> 199

**Dossiers JP**

Nombre de dossiers de Jeunes Promoteurs (JP) <b>préparés</b> en collaboration avec un SAJE	7
Nombre de dossiers JP <b>acceptés</b>	6
Nombre d' <b>entreprises</b> créées	5

**Suivis SAJE**

Nombre de nouvelles entreprises du territoire faisant l'objet d'un suivi par un SAJE. Inscrire ici le nombre total d'entreprises du territoire inscrites au Centre de suivi en date du 31 mars.	21
---	----

### 3.2.5. SERVICE AUX ENTREPRISES D'ÉCONOMIE SOCIALE

#### a) Service aux entreprises d'économie sociale existantes :

Pour fins du présent rapport, une entreprise existante est, règle générale, une entreprise qui a déjà réalisé une **première vente**.

#### ☐ Visites d'entreprises

Nombre d'entreprises visitées (par un professionnel) :

30

Visites de dépistage, prospection et présentation de l'offre de service de la CDÉC. Comptabiliser les visites liées à une intervention de soutien technique avec celles-ci dans 5.1.3.2. Ne pas compter les simples recensements d'entreprise.

#### ☐ Soutien technique

##### ● Nombre d'entreprises ayant fait l'objet d'interventions de soutien technique

29

Une intervention : un contact d'une durée minimale d'environ 15 minutes entre un professionnel de la CDÉC et la direction de l'entreprise, qui est susceptible d'orienter l'évolution de l'entreprise.

##### ● Objet et nombre d'interventions :

Il peut y avoir plusieurs interventions par entreprise. Si **une** intervention touche simultanément plusieurs aspects de l'entreprise, la classer dans la catégorie jugée la plus importante.

• Études de faisabilité/validation d'idée/évaluation potentiel entrepreneurial

3

• Marketing, vente

0

• Diagnostic/évaluation des besoins

0

• Exportation

0

• Recherche de financement

23

• R&D

0

• Plan d'affaire, préparation d'un dossier de financement

7

• Suivis de financement

22

• Localisation

7

• Autres suivis

12

• Gestion (comptabilité, RH, production, consolidation)

10

• Autres

6

**Total : nombre d'interventions**

90

**b) Service aux entreprises d'économie sociale en démarrage :**

Pour fins du présent rapport, les entreprises en démarrage sont les projets d'entreprises, et, règle générale, les nouvelles entreprises qui n'ont pas réalisé une première vente.

**☐ Soutien technique**

- **Nombre de projets d'entreprise et d'entreprises en démarrage ayant fait l'objet d'interventions de soutien technique**

38

- **Objet et nombre d'interventions :**

- Études de faisabilité/validation d'idée/évaluation potentiel entrepreneurial

34

- Diagnostic/évaluation des besoins

9

- Recherche de financement

43

- Plan d'affaire, préparation d'un dossier de financement

41

- Localisation

14

- Gestion (comptabilité, RH, production, consolidation)

3

- Marketing, vente

0

- Exportation

0

- R&D

0

- Suivis de financement

3

- Autres suivis

4

- Autres

0

**Total : nombre d'interventions 151**

### 3.3. FINANCEMENTS PAR LA CDÉC AU COURS DE LA DERNIÈRE ANNÉE

	Prêts autorisés		Prêts déboursés		Investissements en capital action autorisés		Investissements en capital action déboursés		Garanties de prêt autorisées		Garanties de prêts réalisées	
	Nb	Montant	Nb	Montant	Nb	Montant	Nb	Montant	Nb	Montant	Nb	Montant
<b>FLI</b>												
Entreprises à but lucratif en démarrage	4	43 330	3	33 330								
Entreprises à but lucratif existantes	1	50 000	1	50 000								
Entreprises d'économie sociale en démarrage												
Entreprises d'économie sociale existantes												
<b>Total</b>	<b>5</b>	<b>93 330</b>	<b>4</b>	<b>83 330</b>								
<b>SOLIDE</b>												
Entreprises à but lucratif en démarrage	0	0	0	0								
Entreprises à but lucratif existantes	1	50 000	1	50 000								
Entreprises d'économie sociale en démarrage												
Entreprises d'économie sociale existantes												
<b>Total</b>		<b>50 000</b>		<b>50 000</b>								
<b>FDEM</b>												
Entreprises à but lucratif en démarrage												
Entreprises à but lucratif existantes												
Entreprises d'économie sociale en démarrage												
Entreprises d'économie sociale existantes												
<b>Total</b>												
<b>Autre fonds</b>												
Entreprises à but lucratif en démarrage												
Entreprises à but lucratif existantes												
<b>Total</b>												

### 2.3.2. Financements non remboursables

Jeunes Promoteurs - JP																	
Contributions VOLET A <sup>1</sup> autorisées			Contributions VOLET A déboursées			Contributions VOLET B <sup>2</sup> autorisées			Subventions VOLET B déboursées			Contributions VOLET C <sup>3</sup> autorisées			Contributions VOLET C déboursées		
Nombre d'entreprises	Nombre de promoteurs	Montant	Nombre d'entreprises	Nombre de promoteurs	Montant	Nombre d'entreprises	Nombre de promoteurs	Montant	Nombre d'entreprises	Nombre de promoteurs	Montant	Nombre d'entreprises	Nombre de promoteurs	Montant	Nombre d'entreprises	Nombre de promoteurs	Montant
0	0	0	0	0	0	5	6	36 000	5	6	26 500	5	6	4 791	5	6	4791

JP : Totaux					
Contributions autorisées			Contributions déboursées		
Nombre d'entreprises	Nombre de promoteurs	Montant	Nombre d'entreprises	Nombre de promoteurs	Montant
5	6	36 000	5	6	26 500

	Fonds Économie Sociale					
	Contributions autorisées			Contributions déboursées		
	Nombre d'entreprises	Nombre de projets	Montant	Nombre d'entreprises	Nombre de projets	Montant
Nouvelles entreprises d'économie sociale	2	5	131 760	1	3	60 760
Entreprises d'économie sociale existantes	8	3	466 504	6	2	259 707
Total	10	8	598 264	7	5	320 467

<sup>1</sup> Volet A : Remboursement de frais d'études et de prototypage

<sup>2</sup> Volet B : Subvention pour le démarrage d'une première entreprise

<sup>3</sup> Volet C : Remboursement de frais de formation ou perfectionnement

## 2.4. RETOMBÉES DES INTERVENTIONS DE LA CDÉC EN EMPLOIS ET EN INVESTISSEMENTS

Dans cette section, éviter les doubles comptages. Lorsque plusieurs éléments sont en cause, attribuez l'investissement et/ou la création d'emploi à l'élément qui vous considérez le plus déterminant.

### 2.4.1. Entreprises à but lucratif

#### ☐ Entreprises à but lucratif existantes (voir 2.7. page 20)

##### ● Création d'emplois projetée (Création d'emploi projetée dans l'année suivant le financement déboursé ou l'intervention)

• Découlant de financements par la CDÉC	10
• Découlant d'interventions de soutien technique	N/D
<b>Total</b>	

• Préciser le nombre d'emplois à temps plein	4
• Préciser le nombre d'emplois à temps partiel	6

##### ● Emplois consolidés (Emplois existants que l'intervention de la CDÉC a contribué de façon significative à préserver)

• Découlant de financements par la CDÉC	45
• Découlant d'interventions de soutien technique	N/D
<b>Total</b>	45

##### ● Investissements totaux projetés

• Découlant de financements par la CDÉC	708 311\$
• Découlant d'interventions de soutien technique	N/D
<b>Total</b>	708 311\$

#### ☐ Entreprises en démarrage

##### ● Création d'emplois projetés

• Découlant de financements par la CDÉC	<b>10</b>
• Découlant du programme STA	N/D
• Découlant d'interventions de soutien technique	N/D
<b>Total</b>	

• Préciser le nombre d'emplois à temps plein	5
• Préciser le nombre d'emplois à temps partiel	5

##### ● Investissements totaux projetés

• Découlant de financements par la CDÉC	165 637
• Découlant du programme STA	N/D
• Découlant d'interventions de soutien technique	N/D
<b>Total</b>	

##### ● Nombre d'entreprises démarrées (Nombre total d'entreprises démarrées avec le soutien de la CDÉC au cours de la dernière année et ayant réalisé une **première vente**. Les **travailleurs autonomes** sont considérés comme des entreprises.)

• Via le programme Jeunes Promoteur	<b>5</b>
• Via le programme STA	N/D
• Autres	
<b>Total</b>	

##### ● Décrire les dirigeants de ces entreprises démarrées

Hommes	0	Immigrants	0	Jeunes (-35 ans)	0
Femmes	6	Immigrantes	0	Jeunes (-35 ans)	6

**Quels commentaires souhaitez-vous formuler sur les retombées de vos interventions ?**

Cette année, la CDÉC a mis l'accent sur le développement d'activités de formation pour la clientèle du service aux entreprises en offrant six (6) formations différentes à 131 participants. Certaines de ces formations ne duraient que quelques heures : Propriété intellectuelle, Aménagement commercial, Fiscalité et TPS-TVQ. D'autres, comme Tenue de livres (12 semaines à raison de 3 heures par semaine) et Penser et bâtir sa publicité (6 semaines à raison de 3 heures par semaine) étaient réparties sur plusieurs semaines. À noter que quatre (4) de ces formations : Tenue de livres, Penser et bâtir sa publicité, Fiscalité et TPS-TVQ seront données systématiquement deux fois par année; elles sont préparées et données soit par des formateurs du Centre de ressources éducatives et pédagogiques (Tenue de livres et Publicité) ou par des agents de Revenu Canada et Revenu Québec.

Par ailleurs, la CDÉC a déployé beaucoup d'énergie sur le développement et la consolidation des entreprises existantes du territoire, particulièrement dans les secteurs manufacturier et tertiaire moteur. L'accompagnement personnalisé des entreprises existantes ainsi que de celles en démarrage constitue une des principales valeurs ajoutées de la CDÉC. Les clients ont manifestés à plusieurs reprises le besoin d'être mis en contact avec les ressources qui sont les plus aptes à leur apporter un soutien et ce par rapport à l'ensemble des fonctions de l'entreprise. C'est dans cette optique que la CDÉC a continué à développer un réseau de 2<sup>e</sup> ligne composé d'une variété d'acteurs publics et privés offrant des services spécialisés. Ce réseau a permis à la CDÉC de mieux positionner son offre de service. La CDÉC a accompagné des entreprises dans leurs recherches de financement auprès des institutions bancaires. Même si ces démarches n'ont pas nécessairement amené un financement immédiat par la CDÉC, cet accompagnement a permis de fidéliser cette clientèle et pourrait susciter des demandes supplémentaires de service ou des financements dans les prochains mois.

Enfin, la colligation de certaines données, notamment liée à la création et au maintien d'emplois ou à des investissements additionnels suite à une intervention technique, s'est avérée impossible considérant, d'une part, que certains nouveaux paramètres ont été diffusés par la Ville de Montréal à la fin de février 2007 (soit 11 mois après le début de l'exercice), ainsi que, d'autre part, l'action de la corporation auprès d'une entreprise n'entraîne pas systématiquement une création ou un maintien d'un ou de plusieurs emplois ou encore, des investissements additionnels.

**2.4.2. Entreprises d'économie sociale**

**Entreprises d'économie sociale existantes (voir 2.7. à la page 21)**

- **Création d'emplois projetée**

23	
● Préciser le nombre d'emplois à temps plein	13
● Préciser le nombre d'emplois à temps partiel	10
- **Emplois consolidés**

212
-----
- **Investissements totaux projetés**

3 299 829\$
-------------

**Entreprises en démarrage**

- **Création d'emplois projetée**

9	
● Préciser le nombre d'emplois à temps plein	9
● Préciser le nombre d'emplois à temps partiel	0
- **Investissements totaux projetés**

298 450 \$
------------

● **Décrire les dirigeants de ces entreprises démarrées**

Hommes	9	Immigrants	4	Jeunes (-35 ans)	
Femmes	3	Immigrantes	2	Jeunes (-35 ans)	

❑ **Quels commentaires souhaitez-vous formuler sur les retombées de vos interventions ?**

La CDÉC a posé des actions diversifiées en matière de développement d'entreprises ou de projets d'économie sociale, notamment par l'ajout d'un volet au Fonds d'économie sociale, le Budget de réalisations d'initiatives communautaires (BRIC). Le BRIC offre un financement alternatif aux organismes qui ne peuvent se qualifier au Fonds d'économie sociale mais qui s'inscrivent dans une démarche de pré-entrepreneuriat collectif : développement de la vitalité associative (développement du membership, organisation de la permanence et des procédures de fonctionnement, amélioration de la vie démocratique, etc.); réalisation d'un projet pilote visant le développement de nouvelles pratiques sociales et économiques; réalisation d'une activité mobilisatrice à caractère ponctuel visant l'ancrage de l'organisme dans le milieu; activité de développement de l'autonomie financière. Au cours de la dernière année, 4 organismes ont reçu un financement non-récurrent n'excédant pas 5000 \$ dans le cadre du BRIC.

Par ailleurs, la CDÉC a posé des actions significatives et innovantes dans les secteurs suivants :

- ✓ Technologies de l'information et des communications dans le quartier Villeray (support à 3 entreprises);
- ✓ Secteur culturel par l'appui à des projets de théâtre et d'arts de la scène ainsi qu'au développement d'infrastructures d'envergure nationale (Tohu);
- ✓ Ressources pour les personnes du 3<sup>e</sup> âge du quartier St-Michel : soutien d'un projet de nouveau centre communautaire pour les aînés;
- ✓ Ressources communautaires pour les populations défavorisées de l'Est de Villeray, par l'entremise d'une étude de faisabilité portant sur la création d'un centre communautaire;
- ✓ Entrepreneuriat immigrant, par un appui continu à un projet de buanderie communautaire dans le quartier Parc-Extension;
- ✓ Commerce équitable par un appui à un projet de coopérative de café équitable haïtien dans l'Est de St-Michel : le projet aura une vocation sociale (avec les jeunes haïtiens du quartier) et solidaire (par l'achat de café équitable en provenance d'Haïti);
- ✓ Développement durable par l'accompagnement d'un promoteur qui vise à réduire l'impact environnemental des institutions du système de santé.

## 2.5. SURVIE DES ENTREPRISES FINANÇÉES

Inscrire le nombre d'entreprises financées à une année et le nombre encore en opération en 2006-2007.  
Exemple : 5 entreprises financées FLI en 2001-2002, 2 encore en opérations en 2006-2007, et ainsi de suite.

Fonds FLI	2001-2002	2002-2003	2003-2004	2004-2005	2005-2006	2006-2007
	18					10
		8				5
			3			1
				4		4
					4	4

Subvention JP	2001-2002	2002-2003	2003-2004	2004-2005	2005-2006	2006-2007
	6					1
		5				5
			9			7
				7		5
					12	12

Fonds Économie Sociale	2001-2002	2002-2003	2003-2004	2004-2005	2005-2006	2006-2007
	19					12
		17				12
			15			11
				9		8
					15	15

## 2.6. ÉTAT DE SITUATION DU FLI ET DU SOLIDE

### 2.6.1. FLI (RÉSULTATS AU 31 MARS 2007)

	Prêts aux entreprises	Capital-Action	Garanties de prêts	Total
<b>Solde au 31 mars 2006</b>	465 086\$	0	0	465 086\$
• Plus : Déboursés (nouveaux prêts, décaissements, intérêt capitalisés)	84 879\$	0	0	84 879\$
• Moins : Remboursements de capital et des prêts garantis	162 408\$	0	0	162 408\$
• Variation dans la provision pour créances douteuses	8 953\$	0	0	8 953\$
• Moins : radiations de prêts	63 676\$	0	0	63 676\$
<b>Solde au 31 mars 2007</b>	332 833\$	0	0	332 833\$
	<b>Autres actifs</b>	0	0	<b>Autres actifs</b>
Autres actifs du FLI à la fin de la période ( <i>encaisse, placements, etc.</i> )	1 254 603\$	0	0	1 254 603\$
Dette envers le Gouvernement du Québec au début de la période	1 618 420\$	0	0	1 618 420\$
Dette envers le Gouvernement du Québec à la fin de la période	1 618 420\$	0	0	1 618 420\$
<b>Nombre de prêts aux entreprises, placements et garanties de prêt en cours au 31 mars 2007</b>	25	0	0	25

Note : le montant des prêts est net de la provision pour créances douteuses, mais **inclut** la portion remboursable à court terme.

### 2.6.2. SOLIDE (RÉSULTATS AU 31 DÉCEMBRE 2006)

	Prêts aux entreprises
<b>Solde des prêts au début de la période</b>	93550 \$
• Plus : déboursés (nouveaux prêts et décaissements)	2949 \$
• Moins : remboursements de capital	39 541 \$
• Variation dans la provision pour créances douteuses	7 813 \$
• Moins : radiations de prêts	23 868 \$
<b>Solde des prêts à la fin de la période</b>	40 903 \$
	<b>Autres actifs</b>
Autres actifs à la fin de la période ( <i>encaisse, placements etc.</i> )	304 386 \$
<b>Nombre de prêts en cours à la fin de la période</b>	3

Note : le montant des prêts est net de la provision pour créances douteuses, mais **inclut** la portion remboursable à court terme.

### 2.7. LISTE D'ENTREPRISES - CONFIDENTIEL

Liste des entreprises ayant reçu la visite ou ayant bénéficié d'une formation, d'une intervention de soutien technique ou d'un financement de la CDÉC

ENTREPRISES À BUT LUCRATIF													
Nom de l'entreprise (y.c. projets d'entreprise) voir note (1)	D voir note (2)	E voir note (2)	Secteur d'activité voir note (3)	Nombre d'employés	Soutien technique : intervention(s) réalisée(s) voir note (4)	Financement(s) : montant(s), fonds, type(s) voir note (5)		Statut du (des) finance- ment(s) voir note (6)	Investissement total projeté voir note (8)	Nouveaux emplois projetés voir note (7)		Emplois consolidés voir note (9)	Personne contact /titre/ téléphone
						\$				Temps plein	Total		
1.													
2.													
3.													
4.													
5.													
6.													
7.													
8.													
9.													
10.													
11.													
12.													
13.													
14.													
15.													
16.													
17.													
18.													
19.													
20.													
21.													
22.													
23.													
24.													
25.													
26.													
27.													
<b>TOTAUX</b>													

**ENTREPRISES D'ÉCONOMIE SOCIALE**

Nom de l'entreprise (y.c. projets d'entreprise) voir note (1)	D voir note (2)	E voir note (2)	Secteur d'activité voir note (3)	Nombre d'employés	Soutien technique : intervention(s) réalisée(s) voir note (4)	Financement(s) : montant(s), fonds, type(s) voir note (5)		Statut du (des) finance- ment(s) voir note (6)	Investissement total projeté voir note (8)	Nouveaux emplois projetés voir note (7)		Emplois consolidés voir note (9)	Personne contact /titre/ téléphone
						\$				Temps plein	Total		
1.													
2.													
3.													
4.													
5.													
6.													
7.													
8.													
9.													
10.													
11.													
12.													
13.													
14.													
15.													
16.													
17.													
18.													
19.													
20.													
21.													
22.													
23.													
24.													
25.													
26.													
27.													
28.													
29.													
30.													
<b>TOTAUX :</b>													

NOTES MÉTHODOLOGIQUES ET CODES À UTILISER :

- (1) Les travailleurs autonomes sont considérés comme des entreprises.
- (2) D : entreprises en démarrage (incluant les projets d'entreprises)  
E : entreprises existantes (règle générale, entreprises ayant réalisé une première vente)
- (3) Secteur d'activité : en mots et/ou en code SCIAN 3 chiffres (exemple : fabrication de vêtements – 315)
- (4) Intervention(s) réalisée(s) et code associé

INTERVENTION	CODE
Participation à une session de formation	1
Visite	2
Études de faisabilité/validation d'idée/évaluation potentiel entrepreneurial	3
Diagnostic/évaluation des besoins	4
Recherche de financement	5
Plan d'affaire, préparation d'un dossier de financement	6
Localisation	7

INTERVENTION	CODE
Gestion (comptabilité, RH, production, consolidation)	8
Marketing-vente	9
Exportation	10
R&D	11
Suivis de financement	12
Autres suivis	13
Autres	14

Rappels : une intervention est un contact d'une durée minimale d'environ 15 minutes entre un professionnel de la CDÉC et la direction de l'entreprise, qui est susceptible d'orienter l'évolution de l'entreprise. Il peut y avoir plusieurs interventions par entreprise, et, lorsque c'est le cas, elles doivent toutes être rapportées dans le tableau. (exemple : une entreprise a fait l'objet de trois interventions distinctes, soit un diagnostic, et deux interventions de conseil de gestion, inscrire : 4,8,8, et ainsi de suite.) Si par ailleurs une intervention touche simultanément plusieurs aspects de l'entreprise, la classer dans la catégorie jugée la plus importante.

- (5) Financement par la CDÉC – Codes à utiliser

FONDS	CODE	TYPE DE FINANCEMENT	CODE
FLI	1	Prêt	A
JP	2	Achat d'actions	B
SOLIDE	3	Garantie de prêt	C
FDEM	4	Contribution	D
Fonds économie sociale	5		
Fonds <u>(compléter)</u>	6		
Fonds <u>(compléter)</u>	7		

Exemples :

- un prêt FLI de 75 000 \$ : 75 000 \$ 1 A
- une contribution JP de 6 000 \$ : 6 000 \$ 2 D

- (6) Statut du financement  
Financement autorisé, inscrire : a  
Financement autorisé et déboursé : inscrire : d
- (7) Emplois projetés : comptabiliser la création d'emplois anticipée dans l'année suivant l'intervention auprès d'une entreprises existante ou le démarrage de l'entreprise selon le cas. Inclure les emplois des entrepreneurs eux-mêmes.
- (8) Investissements projetés : comptabiliser les investissements anticipés dans l'année suivant l'intervention auprès de l'entreprise ou le démarrage de l'entreprise selon le cas. Dans les cas où la CDÉC fournit un financement, inclure ce financement dans l'investissement total.
- (9) Emplois consolidés : Emplois existants que l'intervention de la CDÉC a contribué de façon significative à préserver

**PARTIE 4**  
**CONTRIBUTION PONCTUELLE ET NON-RÉCURRENTÉ**  
**REÇUE DANS LE CADRE DU MANDAT CLD**

## CONTRIBUTION FINANCIÈRE PONCTUELLE ET NON RÉCURRENTE

Fournir les renseignements relatifs à l'utilisation de la contribution pour les nouvelles initiatives qui concernent la relève entrepreneuriale chez les jeunes, les femmes et les immigrants. Joindre au Rapport d'activités un exemplaire des imprimés liés à l'utilisation spécifique de cette contribution.

- ✓ Nature du projet : La CDÉC a convenu d'un partenariat avec le SAJE Montréal-Métro pour la réalisation d'un programme visant la promotion de la culture de la relève entrepreneuriale.
- ✓ Objectifs :
  - sensibiliser les jeunes entrepreneurs à la possibilité d'acheter une entreprise et de profiter de l'expérience du propriétaire pour acquérir rapidement la maîtrise nécessaire des leviers;
  - sensibiliser les propriétaires d'entreprises existantes à la préparation de leur relève, qu'elle soit déjà présente dans leur entreprise ou à l'extérieur de celle-ci; et,
  - mettre en relation des jeunes entrepreneurs et des propriétaires afin d'assurer la relève des entreprises actuellement à vendre ou qui le seront au cours des prochaines années.
- ✓ Clientèles ciblées : Les jeunes qui voudraient se lancer en affaires (repreneurs) et les entrepreneurs qui approchent la retraite (cédant).
- ✓ Échéancier de travail (principales étapes) :
  - 1- Création d'un outil sur les ressources / programmes / formation / financement de la relève ;
  - 2- Publication d'articles et de capsules sur les différents aspects de la relève ;
  - 3- Organisation d'une journée « relève » dans Centre-Nord ;
  - 4- Semaine de la PME 2007 sera axée sur la relève avec des conférenciers, activités de réseautage etc.
- ✓ Résultats recherchés : Présenter la relève comme une solution viable et intéressante pour se lancer en affaires. Sensibiliser les entrepreneurs à l'importance de planifier la relève. Aider à la fois les repreneurs et les cédants dans leurs démarches.
- ✓ Résultats obtenus à ce jour (si applicable) : Depuis le 1 avril 2006, 3 séances de travail ont permis d'élaborer un plan de communication pour le territoire. Le lancement local de ce programme a eu lieu le 27 novembre 2006. La CDÉC a publié 2 articles sur la relève entrepreneuriale dans son bulletin corporatif. Au cours de l'été 2007, une campagne de démarchage permettra d'approcher des dirigeants d'entreprises existantes afin de les sensibiliser à cette possibilité.
- ✓ Ressources externes impliquées / nom des organismes, responsabilités, partenariat avec d'autres organismes : SAJE Montréal-Métro
- ✓ Montant de la contribution reçue de la Ville à l'automne 2006 : 26 912 \$
- ✓ Répartition des dépenses (principales catégories) : salaires et communication
- ✓ Somme dépensée au 31 mars 2007 : 0 \$

**PARTIE 5**  
**MANDAT DÉVELOPPEMENT ÉCONOMIQUE CANADA**

CHAMP	ACTIVITÉS	OBJECTIFS VISÉS	RÉSULTATS ATTEINTS
<p><b>Compréhension du développement : plan d'action</b></p>	<p>Préparer un plan sur quatre (4) ans des activités menées selon l'entente convenue avec Développement économique Canada.</p> <p>Documenter le potentiel d'essaimage des entreprises de l'arrondissement et établir un plan d'action.</p> <p>Documenter la situation du secteur stratégique et fortement menacé que constitue l'industrie du vêtement dans le territoire et établir un plan d'action</p> <p>Évaluer l'état des artères commerciales de l'arrondissement et établir un plan d'action.</p>	<p>Identification et priorisation des actions stratégiques et opérationnelles à mettre en œuvre au cours de la présente année ainsi que des trois (3) prochaines années afin de valoriser le développement socio-économique du territoire. Production d'un plan sur quatre (4) ans.</p> <p>Description de la situation en termes d'essaimage et du potentiel observé dans le territoire. Identification des actions à mener afin de susciter l'essaimage. Production d'un état de situation et d'un plan de travail. Ce plan sera intégré au plan sur quatre (4) ans.</p> <p>Description de la situation du secteur du vêtement dans le territoire. Identification des actions à mener afin de contrer le déclin de ce secteur d'emploi et de requalifier les édifices laissés vacants suite à des fermetures d'usines. Production d'un état de situation et d'un plan de travail. Ce plan sera intégré au plan sur quatre (4) ans.</p> <p>Description de la situation des artères commerciales du secteur, appréciation du potentiel de mobilisation des commerçants et identification des actions et activités à mener pour en accroître la dynamique.</p>	<p>La CDÉC a entrepris ses travaux en vue de l'actualisation de son plan d'action stratégique pluriannuel. Une portion de ce plan s'intéresse plus particulièrement aux actions financées en vertu de l'entente avec Développement économique Canada.</p> <p>La CDÉC a identifié dans la zone industrielle de la rue Beaumont à Parc-Extension un potentiel d'essaimage technologique en lien avec le projet de reconversion de l'ancienne gare de triage d'Outremont par l'Université de Montréal. Un état de la situation et un plan de travail, s'appuyant sur des actions concertées avec l'Arrondissement de Villeray – Saint-Michel – Parc-Extension, l'Université de Montréal et d'autres acteurs locaux, sont actuellement en préparation et seront intégrés au plan stratégique de la CDÉC. Tenue de 2 séances de travail.</p> <p>La CDÉC a établi une collaboration avec la Chambre de commerce et d'industrie de l'Est de l'île de Montréal ainsi qu'avec les arrondissements de Villeray – Saint-Michel – Parc-Extension, de Rosemont – Petite-Patrie, Ahuntsic – Cartierville et Centre-Sud – Plateau-Mont-Royal en vue de mesurer et mettre en évidence la problématique de vacances actuelle et à venir dans les vieux immeubles industriels, notamment ceux de l'industrie du vêtement, du territoire. Un diagnostic et un plan de travail seront produits. Tenue de 4 séances de travail.</p> <p>La CDÉC a démarré un processus de planification avec l'agence Convercité. Cette planification visera plusieurs artères commerciales présentant un bon potentiel de mobilisation des commerçants. Un plan de travail sera produit en 2007-2008. Tenue de 1 séance de travail.</p>

<p><b>Mobilisation du milieu : sensibilisation</b></p>	<p>Sensibiliser les partenaires du milieu aux grands enjeux de développement tels que le développement durable, l'économie sociale, la diversité culturelle, les problématiques conjoncturelles.</p> <p>Sensibiliser les jeunes à l'entrepreneuriat et au milieu des affaires. Accompagner les partenaires jeunesse du territoire dans l'élaboration et la réalisation d'un plan d'action pour chacun des quartiers.</p> <p>Identifier, en collaboration avec les leaders locaux, les réseaux, les besoins ainsi que les problématiques auxquelles font face les communautés culturelles.</p>	<p>Organisation d'un événement de réflexion sur la responsabilité sociale des entreprises. Participation de 50 partenaires.</p> <p>Participation à des conférences ou à des ateliers offerts dans les écoles ou les centres de formation professionnelle.</p> <p>Contribution à l'étude menée par l'ARUC-économie sociale sur l'implication des communautés ethnoculturelles dans la gouvernance locale. Participation à 3 séances de travail.</p>	<p>La CDÉC a tenu le 7 juin 2006, avant l'Assemblée générale annuelle, une conférence sur le thème de « La responsabilité sociale des entreprises privées et collectives. Les clients et partenaires de la corporation étaient invités à réfléchir autour de ces questions : Pourquoi une entreprise décide-t-elle de s'impliquer dans la société ? Quels en sont les avantages ? Pour animer la réflexion, la CDÉC a invité trois conférenciers d'envergure : François Rebello du Groupe investissement responsable, Omar Aktouf des HEC Montréal, et Pierre Legault, Fondateur de Renaissance Montréal. Quelque 80 personnes ont participé à cette conférence.</p> <p>La CDÉC a collaboré à la préparation et à la réalisation des plans d'action des carrefours jeunesse emploi responsables du programme Défi de l'entrepreneuriat jeunesse dans les quartiers Villeray et Saint-Michel. Tenue de 3 séances de travail. Par ailleurs, la CDÉC a aussi participé au <i>Student Stock Exchange</i> » organisé par l'Académie Roberval dans le cadre de sa journée de l'entrepreneurship.</p> <p>La CDÉC a collaboré à la recherche de l'Association de recherche université communauté – économie sociale sur la démocratie locale et le multiculturalisme, portant sur la participation des communautés culturelles de l'arrondissement aux instances démocratiques locales. Participation à 3 séances de travail.</p>
<p><b>Mobilisation du milieu : concertation</b></p>	<p>Prendre position sur les grands enjeux de développement et établir des plans d'action.</p>	<p>Adoption et diffusion de prises de position et de plans d'action par le conseil d'administration relativement à des enjeux de développement. Tenue de 8 séances du Conseil d'administration. Taux de participation de 75 %.</p>	<p>Le conseil d'administration a tenu 9 séances, avec un taux de participation de 62 %. Il regroupe 21 membres avec droit de vote (13 hommes, 8 femmes, 1 moins de 35 ans et 6 immigrants), 4 membres non-votant et 1 observateur.</p> <p>Les principales décisions furent les suivantes :</p> <ul style="list-style-type: none"> <li>✓ adopter le Rapport d'activité pour la période du 1 avril 2005 au 31 mars 2006;</li> <li>✓ adopter le plan d'action et les prévisions budgétaires pour la période du 1 avril 2006 au 31 mars 2007;</li> <li>✓ adopter les recommandations du comité local d'investissement et du comité du Fonds d'économie sociale;</li> <li>✓ adopter le tableau du risque, des provisions et des radiations au Fonds local d'investissement;</li> <li>✓ recommander l'acceptation des états financiers 2005-2006 à l'Assemblée générale du 7 juin 2006;</li> <li>✓ recommander la nomination de la firme Gosselin et associés à l'Assemblée générale du 7 juin 2006;</li> </ul>

	<p>Mobiliser les acteurs et la population autour du développement économique communautaire.</p> <p>Appuyer la concertation des partenaires du territoire afin d'optimiser les effets de leurs actions sur le développement socio-économique du territoire.</p>	<p>Assurer une diversité de représentation des acteurs du milieu et de la population au sein des instances décisionnelles de la CDÉC. Augmentation de 15 % par année du nombre total de membres de la CDÉC. Tenue de 1 assemblée générale en juin 2006. Participation de 75 membres et partenaires.</p> <p>Création et animation d'une table réunissant les dirigeants des organismes publics actifs en développement socio-économique afin d'identifier les avenues de collaboration. Tenue de 3 séances de travail. Participation de 5 dirigeants d'organisme public.</p>	<ul style="list-style-type: none"> <li>✓ entériner le renouvellement du contrat du directeur général pour les cinq (5) prochaines années;</li> <li>✓ adopter le principe d'arrimage du FLI et de la SOLIDE Villeray – Saint-Michel – Parc-Extension et donner mandat au directeur général de la CDÉC Centre-Nord de signer les protocoles découlant de cet arrimage;</li> <li>✓ autoriser l'adhésion de la CDÉC à un partenariat avec l'arrondissement de Villeray – Saint-Michel – Parc-Extension et le module Emploi-Québec du CLE Saint-Michel permettant la réalisation d'un recensement des places d'affaires du territoire au cours de l'été 2006;</li> <li>✓ confier le mandat au directeur général de négocier le renouvellement de la convention collective et signifier son appui à l'approche préconisée par celui-ci;</li> <li>✓ modifier la politique relative à la présence de membres du personnel de la CDÉC à des conseils d'administration de manière à favoriser l'implication de la corporation dans le développement ou la gestion d'organismes, d'entreprises ou d'institutions;</li> <li>✓ modifier le code d'éthique et prévention des conflits d'intérêt de la corporation afin de prohiber formellement l'utilisation de ses ressources à des fins partisans;</li> <li>✓ approuver l'adhésion de 17 nouveaux membres.</li> </ul> <p>Les membres et partenaires de la CDÉC se sont réunis en assemblée générale annuelle le mercredi 7 juin 2006, avec une participation de 85 personnes. Les principales décisions furent les suivantes :</p> <ul style="list-style-type: none"> <li>✓ entériner le rapport du Conseil d'administration pour 2005-2006, les orientations pour 2006-2007 et les prévisions budgétaires pour 2006-2007;</li> <li>✓ adopter les états financiers 2005-2006;</li> <li>✓ renouveler le mandat de vérification de la firme Gosselin et associés pour l'année 2006-2007;</li> <li>✓ ratifier la modification de l'article 151 des règlements généraux de la corporation de manière à ce que le quorum pour les réunions du conseil soit de 33 % des administrateurs avec droit de vote.</li> </ul> <p>La CDÉC travaille à mettre sur pied une table de concertation réunissant les dirigeants des organismes publics du territoire actifs en développement socio-économique. Cette table devrait débiter ses travaux dans les prochains mois.</p>
--	--	---	--

		<p>Participation à la Table des partenaires socio-économiques de Villeray—Saint-Michel—Parc-Extension et Ahuntsic—Cartierville en vue d'harmoniser les interventions des agents de développement socio-économiques. Participation à 5 rencontres. Tenue de 1 événement de sensibilisation.</p> <p>Contribution à la réalisation de la vision du développement du quartier Saint-Michel portée par Vivre Saint-Michel en Santé et de son Chantier de revitalisation urbaine et sociale de Saint-Michel. Production et mise en œuvre d'un plan stratégique de développement social et économique. Participation à 30 séances de travail, à 16 séances du comité exécutif et du conseil d'administration, à 5 assemblées de quartier et à 1 assemblée générale.</p> <p>Soutien aux travaux d'OSER Jarry, un groupe de travail composé de promoteurs et d'intervenants du quartier Saint-Michel impliqués dans la revitalisation de la rue Jarry Est. Participation à 10 séances de travail. Démarrage du plan d'action.</p>	<p>La CDÉC a participé à 3 séances de la Table des partenaires socio-économiques de Villeray – Saint-Michel – Parc-Extension et Ahuntsic – Cartierville, laquelle regroupe des agents de développement économique des deux CDÉC du territoire, des conseillers aux entreprises d'Emploi-Québec, du ministère du Développement économique, de l'Innovation et de l'Exportation, et de Développement économique Canada, des spécialistes du Regroupement canadien de technologie, de Transformation Alimentaire Québec et du Programme d'aide à la recherche industrielle du Conseil national de recherche du Canada, des commissaires au développement économique des deux arrondissements du territoire. Cette table permet aux différents partenaires de partager l'information sur leurs programmes et activités, d'harmoniser leurs actions auprès de la clientèle d'affaires, de développer leur expertise et de réfléchir et travailler à des problématiques communes (la relève entrepreneuriale, par exemple). Au nom de la table, la CDÉC a organisé un événement d'information sur la propriété intellectuelle, qui a attiré 11 dirigeants d'entreprises privées et sociales.</p> <p>La CDÉC poursuit sa contribution à différents volets du projet Chantier de revitalisation urbaine et sociale mené par Vivre Saint-Michel en santé. Elle a participé à une quarantaine de séances de travail à cet effet.</p> <p>La CDÉC a aussi participé à la restructuration de Vivre Saint-Michel en santé, table de concertation multisectorielle. Elle a pris part à 5 séances de travail à cet effet.</p> <p>Le directeur général de la CDÉC a assumé la vice-présidence et la présidence de Vivre Saint-Michel en santé. Participation à 11 rencontres du comité exécutif et du conseil d'administration, 6 assemblées de quartier et 2 assemblées générales.</p> <p>La CDÉC a poursuivi son soutien aux travaux et actions d'Oser Jarry, un groupe de travail composé de promoteurs et d'intervenants du quartier Saint-Michel impliqués dans la revitalisation de la rue Jarry Est : Vivre Saint-Michel en santé, Aliment'Action, le Journal Saint-Michel, le CSSS Saint-Léonard – Saint-Michel, le Cirque du Soleil, TOHU la Cité des arts du cirque, le Groupe conseil en développement de l'habitation CDH, la Caisse d'économie Desjardins des travailleurs et travailleuses, le Centre d'expertise sur les matières résiduelles, le CPE populaire Saint-Michel et la CDÉC Centre-Nord. Oser Jarry, après avoir proposé une vision de la relance commerciale et résidentielle sur la rue Jarry Est, a associé à sa démarche l'Arrondissement de Villeray – Saint-Michel – Parc-Extension, qui a déjà produit un plan directeur</p>
--	--	--	---

		<p>Contribution à la planification stratégique de quartier du Regroupement de développement de Villeray. Production et mise en œuvre d'un plan stratégique de développement social et économique. Participation à 5 séances du regroupement, 5 séances du comité de coordination, à 5 séances du comité d'orientation de la planification stratégique, à 10 séances des comités relatifs au portrait socio-démographique et à la planification des ressources communautaires.</p> <p>Contribution à la Table enfance-famille de Villeray. Soutien des travaux afin de contribuer à l'émergence de projets concertés. Participation à 4 rencontres de travail.</p> <p>Contribution à la Table enfance-famille de Saint-Michel. Soutien des travaux afin de contribuer à l'émergence de projets concertés. Participation à 3 rencontres de travail.</p> <p>Contribution à Parc-Extension quartier en santé. Production et mise en œuvre d'un plan stratégique de développement social et économique. Participation à 5 séances du comité exécutif, à 5 séances du conseil d'administration, à 5 séances des comités sur la francisation et sur les communications, à 3 séances du comité organisateur du Forum citoyen, ainsi qu'au Forum citoyen.</p>	<p>de cette artère. Par ailleurs, la CDÉC, en collaboration avec OSER Jarry, a aussi entrepris l'évaluation du potentiel de développement de logements, de commerces et d'emplois dans le contexte de la revitalisation de la rue Jarry dans St-Michel. Participation à 10 séances de travail.</p> <p>La CDÉC appuie le Regroupement de développement de Villeray dans la préparation d'un plan stratégique de développement social et économique. Le directeur général, en plus de siéger au Regroupement, fait partie du comité d'orientation de ce processus. L'agente de communication et une agente de développement économique assument aussi des responsabilités relatives au portrait socio-démographique et à la planification des ressources communautaires. La CDÉC a participé à 5 séances du regroupement, à 5 séances du comité de coordination, à 3 séances du comité d'orientation de la planification stratégique, à 4 séances des comités relatifs au portrait socio-démographique et à la planification des ressources communautaire ainsi qu'à 13 séances du comité de faisabilité pour le Projet dans l'Est, permettant l'implantation des ressources communautaires dans l'Est de Villeray.</p> <p>La CDÉC a aussi participé à la Table enfance-famille de Villeray : contribution aux échanges et projets menés par les intervenants, notamment un diagnostic des besoins existants pour les enfants, parents, intervenants et organisations. Participation à 8 rencontres.</p> <p>La CDÉC a aussi participé à la Table Concert'Action enfance-famille St-Michel : contribution aux échanges et projets menés par les intervenants, notamment un diagnostic des besoins existants pour les enfants, parents, intervenants et organisations. Participation à 3 rencontres.</p> <p>La CDÉC participe aux travaux de Parc-Extension quartier en santé. Le directeur général fait partie du comité exécutif alors que l'agente de communication prend part aux comités sur la francisation et sur les communications en plus de contribuer au comité organisateur du Forum citoyen de Parc-Extension qui a eu lieu en novembre 2006. Participation à 5 séances du comité exécutif, à 6 séances du conseil d'administration, à 1 assemblée générale, à 5 séances des comités sur la francisation et sur les communications et à 3 séances du comité organisateur du Forum citoyen. Par ailleurs, la CDÉC contribue au comité visant la réorganisation de cette table de concertation en regard de sa gouvernance, de sa coordination générale et</p>
--	--	--	--

		<p>Contribution aux travaux du Regroupement en aménagement de Parc-Extension. Implication dans la réalisation du plan d'action. Participation à 3 séances de travail et à 2 activités de sensibilisation.</p> <p>Contribution à la Table enfance-famille de Parc-Extension. Soutien des travaux afin de contribuer à l'émergence de projets concertés. Participation à 4 rencontres de travail.</p> <p>Contribution aux activités de la Concertation culturelle de Centre-Nord. Production et mise en œuvre d'un plan stratégique de développement associatif. Participation à 6 séances de travail.</p> <p>Contribution à la réflexion sur la requalification de la carrière Saint-Michel. Participation aux travaux de la table de concertation mise sur pied par la ville de Montréal. Participation aux travaux menés par les acteurs du quartier Saint-Michel. Production et mise en œuvre d'un plan de requalification. Participation à 8 séances de travail. Appui aux travaux des représentants du milieu, préparation de stratégies de mobilisation, et animation de</p>	<p>de ses relations avec les acteurs du quartier et de ses bailleurs de fonds. Participation à 6 séances de travail.</p> <p>La CDÉC a poursuivi son implication au sein du Regroupement en aménagement de Parc-Extension et contribue à la réalisation de son plan d'action. Participation à 1 séance de travail et à 2 activités de sensibilisation à la propreté et aux bonnes pratiques écologiques qui ont rejoint 24 commerçants, ainsi qu'à 6 séances de travail et 3 activités de sensibilisation relatives au projet de reconversion de l'ancienne gare de triage d'Outremont par l'Université de Montréal. De plus, la CDÉC a participé au Forum sur l'habitation dans le quartier Parc-Extension organisé par ce regroupement.</p> <p>La CDÉC a aussi contribué à la Table enfance-famille de Parc-Extension : contribution aux échanges et projets menés par les organismes communautaires offrant des services intégrés en périnatalité et en petite enfance à des familles vivant en contexte de vulnérabilité. Participation à 4 séances de travail.</p> <p>La CDÉC poursuit son implication auprès de la Concertation culturelle de Centre-Nord par un appui dans la préparation d'un nouveau plan stratégique et développement associatif en lien avec l'arrivée prochaine d'une maison de la culture dans le territoire. De plus, en collaboration avec 5 autres CDÉC, le Chantier de l'économie sociale et le gouvernement du Québec, la CDÉC participe à un comité de travail formé dans le but de faire des propositions lors du sommet <i>Montréal, métropole culturelle</i> qui aura lieu en automne 2007. Un plan stratégique de mobilisation du milieu culturel de notre territoire se met en œuvre pour établir le portrait culturel, évaluer les besoins concertés du milieu culturel et établir un plan d'action. Participation à 6 séances de travail.</p> <p>La CDÉC a joué, avec Vivre Saint-Michel en santé, un rôle déterminant dans la création par le maire de Montréal d'une Table de concertation ayant pour mandat d'évaluer le projet de requalification de la carrière Saint-Michel actuellement en développement par un promoteur immobilier. Cette table réunit des représentants de la ville de Montréal, de l'arrondissement, d'Emploi-Québec, de Vivre Saint-Michel en santé, des milieux communautaires et d'affaires et de la CDÉC. Participation à 4 séances préparatoires ainsi qu'à 5 réunions de la table.</p> <p>La CDÉC, en plus de participer à la table de concertation mise sur pied par le maire de Montréal, a aussi assigné un agent de développement économique au dossier de la requalification de la carrière Saint-Michel. Le mandat est ici</p>
--	--	---	--

		<p>quartier sur la réflexion sur la requalification de ce site. Participation à 8 séances de travail.</p> <p>Contribution à la réflexion sur la requalification de la gare d'Outremont et de l'ouverture de ce site sur le quartier Parc-Extension. Participation aux travaux des instances de consultation. Mise sur pied d'une table de concertation locale. Production et mise en œuvre d'un plan de requalification. Participation à 2 séances de consultation publique et à 3 séances de travail.</p>	<p>de :</p> <ul style="list-style-type: none"> <li>✓ appuyer les représentants du milieu dans l'interprétation des études qui seront menées par le promoteur et la ville;</li> <li>✓ préparer des stratégies de mobilisation des commerçants situés à la surface afin qu'ils puissent faire face efficacement à l'arrivée de nouveaux concurrents;</li> <li>✓ préparer une stratégie concertée de préparation et d'embauche de la main-d'œuvre locale;</li> <li>✓ établir, dans l'éventualité où le projet actuellement sous évaluation ne soit pas autorisé, un processus de réflexion de quartier sur la requalification de ce site.</li> </ul> <p>Par ailleurs, la CDÉC participe à un comité de Vivre Saint-Michel en santé relatif à la préparation et à l'embauche de la main-d'œuvre locale en lien avec le projet de requalification de la carrière Saint-Michel. Tenue de 3 séances de travail.</p> <p>De plus, la CDÉC anime un comité de travail issu de la table de concertation mise sur pied par la ville de Montréal et réunissant le promoteur Smart Center, Services Canada, Emploi-Québec, Vivre Saint-Michel en santé, la Commission scolaire de Montréal, l'Arrondissement de Villeray – Saint-Michel – Parc-Extension et la Ville de Montréal. Tenue de 1 séance de travail.</p> <p>La CDÉC a participé à 4 séances d'information, à 4 ateliers thématiques et à 2 séances de présentation de mémoires menés par l'Office de consultation publique de Montréal. La CDÉC a aussi rencontré les responsables du projet à 5 reprises afin de dégager une compréhension claire du projet et établir une collaboration afin d'optimiser les retombées dans le quartier Parc-Extension. La CDÉC a aussi présenté un mémoire réclamant que le projet soit conçu dans une perspective métropolitaine et non pas strictement tournée vers l'arrondissement d'Outremont. Ce changement de perspective permettrait de désenclaver le quartier Parc-Extension, tant sur le plan urbanistique qu'économique et social. La CDÉC s'engage aussi, dans son mémoire, à travailler en collaboration avec l'Université de Montréal pour élaborer des programmes de préparation à l'emploi favorisant l'embauche des résidents de l'arrondissement Villeray—Saint-Michel—Parc-Extension, à soutenir les entreprises en démarrage formées par les chercheurs, qui viendront s'installer dans la zone industrielle Beaumont et à continuer sa collaboration avec les différents intervenants de l'arrondissement Villeray—Saint-Michel—Parc-Extension tels les milieux communautaires, privés et publics ainsi que la population dans le but de dégager une vision commune et de faire une</p>
--	--	--	---

			planification stratégique concertée. Enfin, la CDÉC mène actuellement une étude sur le potentiel de retombées pour Parc-Extension.
<b>Développement des capacités : émulation et reconnaissance</b>	<p>Favoriser la reconnaissance des réalisations socio-économiques du territoire par les partenaires et décideurs locaux et régionaux.</p> <p>Favoriser le partage d'information entre les différents partenaires du développement local.</p> <p>Promouvoir le rôle de la CDÉC comme partenaire dans le développement économique et le développement de l'emploi.</p>	<p>Organisation d'une tournée thématique annuelle de l'arrondissement. Participation de 40 partenaires et décideurs.</p> <p>Diffusion des informations relatives aux événements et activités de nos partenaires. Publication de 15 capsules dans les publications corporatives.</p> <p>Doter le site Web de la CDÉC de liens vers des ressources, des documents ou des services en développement de la main-d'œuvre, en entrepreneuriat, en consolidation ou expansion d'une entreprise. Ajout de 10 liens vers nos partenaires à partir du site Web de la CDÉC.</p> <p>Faire connaître l'impact de nos réalisations dans l'arrondissement. Publication d'un journal corporatif spécial sur le rapport d'activité annuel. Diffusion de 8 communiqués dans les journaux locaux.</p>	<p>La CDÉC a organisé une tournée de l'arrondissement, le 17 mai 2006, ayant pour thème les différentes facettes de l'entrepreneuriat privé et social. En tout, 43 membres et partenaires ont participé à cette activité de réseautage et de partage d'informations.</p> <p>La CDÉC a publié 12 capsules d'information dans ses publications corporatives sur les activités et événements de ses membres et partenaires.</p> <p>La CDÉC a actualisé le site Web de la corporation en offrant une section de 105 hyperliens vers les ressources spécialisées dans les domaines suivants : actualité, économie sociale, entrepreneuriat, exportation, femmes, financement, formation, gouvernement, main-d'œuvre, recherche, industrie montréalaise du vêtement. Quelque 25 856 visites ont été enregistrées.</p> <p>La CDÉC a fait état de ses résultats positifs pour l'année 2005-2006 par la diffusion d'un numéro spécial de 12 pages de son journal corporatif, L'Envol, à plus de 1000 membres, partenaires et clients. Ce journal est aussi disponible dans 13 points de distribution.</p> <p>La CDÉC a aussi diffusé :</p> <ul style="list-style-type: none"> <li>✓ 9 communiqués de presse dans les journaux locaux et les médias électroniques ;</li> <li>✓ 27 publicités de la CDÉC Centre-Nord dans les journaux locaux.</li> </ul> <p>Le Service de la recherche et des communications a aussi assuré la diffusion de 600 pochettes décrivant les services de la corporation et de 250 dépliants décrivant les outils de financement de la corporation.</p> <p>La CDÉC a contribué au succès de l'édition 2006 du concours EST'IM de la Chambre de commerce et d'industrie de l'Est de l'île de Montréal. 1 entreprise locale a été finaliste dans deux catégories.</p>

		<p>Contribuer aux réseaux locaux et régionaux d'entreprises. Participation au concours EST'IM de la Chambre de commerce et d'industrie de l'Est de l'île de Montréal. Contribution à l'organisation d'un événement de reconnaissance de la contribution de certains acteurs au développement de l'Est de Montréal par la Chambre de commerce et d'industrie de l'Est de l'Île de Montréal. Contribution aux travaux du Comité local de la Chambre de commerce et d'industrie de l'Est de l'Île de Montréal en vue de définir les priorités socio-économiques du territoire et de convenir d'actions concertées. Participation à 10 rencontres de travail. Contribution à l'organisation d'un événement de reconnaissance de la contribution des jeunes entrepreneurs au développement de l'Est de Montréal. Tenue de 1 événement, 250 participants. Tenue dans l'arrondissement d'un événement par année du Comité local de la Chambre de commerce et d'industrie de l'Est de l'île de Montréal.</p>	<p>La CDÉC a contribué à l'organisation et à l'animation de l'édition 2006 de l'événement Vibrez au rythme de l'Est, qui a réuni 105 gens d'affaires et partenaires. Cet événement avait pour objectif de souligner la contribution de certains acteurs au développement économique et social de l'Est de Montréal.</p> <p>La CDÉC a aussi participé aux travaux du Comité local de la Chambre de commerce et d'industrie de l'Est de l'Île de Montréal. Elle a contribué à définir les priorités de développement socio-économiques défendues par la Chambre. Un événement de la Chambre aura lieu dans le territoire en mai 2007. La CDÉC a participé à 7 rencontres de travail.</p> <p>Par ailleurs, la CDÉC s'est associée en 2006 à un collectif regroupant les CDÉC Ahuntsic – Cartierville, Rosemont – Petite-Patrie, CDEST, Rivière-des-Prairies – Pointe-aux-Trembles et Saint-Léonard afin de contribuer à l'organisation du volet local du Concours québécois en entrepreneurship pour le district Est de l'île de Montréal. La finale locale de cet important événement de reconnaissance a eu lieu le 18 avril 2006. En tout, 12 entreprises de l'arrondissement ont participé à ce concours et 4 ont reçu une reconnaissance officielle. Quelque 300 partenaires et dirigeants d'entreprises ont participé à cet événement.</p>
--	--	--	---

**PARTIE 6**  
**MANDAT EMPLOI-QUÉBEC**

	ACTIVITÉS	OBJECTIFS VISÉS	RÉSULTATS ATTEINTS
<p><b>Faciliter l'insertion économique et sociale ainsi que la formation de la main-d'œuvre locale</b></p>	<p>Contribuer à la mise en place d'un Carrefour jeunesse-emploi concerté et décentralisé dans l'arrondissement.</p> <p>Accueillir des chercheurs d'emploi, évaluer sommairement leurs besoins et les référer aux organismes en employabilité et au module Emploi-Québec du Centre local d'emploi Saint-Michel.</p> <p>Informer les entreprises en démarrage, en croissance, en consolidation ou les entreprises ayant des besoins de main-d'œuvre, des services en développement de la main-d'œuvre disponibles dans l'arrondissement.</p>	<p>Démarrage du Carrefour jeunesse-emploi en 2006.</p> <p>Accueil et orientation de 50 chercheurs d'emploi.</p> <p>Communication avec 100 entreprises.</p> <p>Diffusion de 500 offres d'emploi.</p>	<p>La direction générale a participé à un collectif composé de nombreux organismes en employabilité des 3 quartiers qui a obtenu en juin 2006 du ministère de l'Emploi, de la Solidarité sociale et de la Famille le mandat d'implanter un Carrefour jeunesse emploi de type décentralisé dans le territoire. Le collectif s'est transformé en conseil d'administration provisoire, lequel regroupe des représentants des organismes suivants : Carrefour de liaison et d'aide multiethnique, CDÉC Centre-Nord, Centre génération emploi, Coalition jeunesse de Parc-Extension, Emploi-Jeunesse, Héberjeune de Parc-Extension, L'Enjeu : cap sur l'emploi, Maison des jeunes par la Grand'porte, Motivation jeunesse, Objectif Jeunesse, Table de concertation jeunesse Villeray – Petite-Patrie, et Vivre Saint-Michel en santé. À partir de trois points de service situés dans chacun des quartiers, ce CJE offrira des services intégrés et adaptés d'insertion socioéconomique aux jeunes de 16 à 35 ans, en complémentarité avec les services déjà offerts par les organismes du territoire. Il est prévu que le CJE démarre ses activités au cours de 2007.</p> <p>La CDÉC a accueilli et orienté 30 chercheurs d'emploi, soit :</p> <ul style="list-style-type: none"> <li>✓ 8 personnes immigrantes;</li> <li>✓ 5 femmes ayant perdu leur emploi dans le secteur du vêtement;</li> <li>✓ 7 québécois de souche de divers âges et ayant perdu leur emploi;</li> <li>✓ 4 cas diversifiés;</li> <li>✓ 6 personnes ayant des besoins de formation.</li> </ul> <p>La CDÉC a communiqué avec 77 entreprises afin de leur présenter ses services ainsi que ceux des organismes du territoire en préparation de la main-d'œuvre.</p> <p>La CDÉC a diffusé 549 offres d'emploi, dont :</p> <ul style="list-style-type: none"> <li>✓ 379 visaient le recrutement de personnel cadre, de professionnels, de techniciens et de travailleurs spécialisés; et,</li> <li>✓ 170 visaient des travailleurs non-spécialisés.</li> </ul> <p>La CDÉC a aussi diffusé 85 offres de formation et invitation à des événements reliés à l'emploi visant spécifiquement les chercheurs d'emploi.</p>

<p><b>Concierter les acteurs en développement de la main-d'œuvre de l'arrondissement</b></p>	<p>Favoriser la concertation et le réseautage entre tous les acteurs préoccupés par le développement de la main-d'œuvre.</p>	<p>Identification, en collaboration avec les organismes en employabilité, les clientèles faisant face à des défis plus complexes en matière d'insertion socioprofessionnelle. Tenue d'une activité de réflexion. Diffusion d'un avis.</p> <p>Planification, organisation et animation des travaux de la Table de concertation et d'action en employabilité de Centre-Nord. Mise à jour et diffusion des outils produits pour la Table. Tenue de 9 rencontres de travail. Tenue d'un forum communautaire.</p> <p>Participer aux travaux sur la main-d'œuvre locale de différentes tables de concertation de l'arrondissement.</p>	<p>La CDÉC a organisé et animé un forum communautaire, le 9 mai 2006, sur les clientèles éloignées du marché du travail. Ce forum a réuni les organismes et les institutions publiques oeuvrant dans le domaine de l'employabilité et du développement de l'emploi. Les participants à ce forum ont convenu d'un plan d'action concerté visant à intensifier l'intervention auprès des clientèles éloignées du marché du travail présentes sur le territoire. Un comité de gestion de projets a été mis sur pied, lequel est composé de représentants de 3 organismes et de 3 partenaires publics (bailleurs de fonds). Un projet d'intervention a été développé suite à ce forum et vise à favoriser la concertation inter-réseaux pour l'insertion des clientèles éloignées du marché du travail; la recherche de financement est en cours. Tenue de 3 séances de travail.</p> <p>La CDÉC a planifié, organisé et animé les 7 réunions régulières et les 7 séances du comité de coordination de la Table de concertation et d'action en employabilité de Centre-Nord. Les principales réalisations de la Table sont :</p> <ul style="list-style-type: none"> <li>✓ mise à jour du Cahier des membres (outil de promotion, de référence et de concertation) en vue d'une diffusion sur support CD ainsi que d'une mise en ligne sur le site Web de la CDÉC;</li> <li>✓ tenue d'un forum communautaire sur les clientèles éloignées du marché du travail;</li> <li>✓ mise à jour du dépliant Vous embauchez? destiné aux employeurs; et,</li> <li>✓ réalisation d'un outil de référence portant sur les services et les projets offerts par le réseau des entreprises d'insertion de la région de Montréal aux clientèles éloignées dans l'arrondissement. Le lancement de l'outil <u>Guide de référence dans le réseau des entreprises d'insertion de la région de Montréal</u> a eu lieu le 26 janvier 2007 et a réuni 35 intervenants.</li> </ul> <p>La CDÉC contribue à la <u>Concertation régionale visant à augmenter l'accès à l'emploi des personnes sourdes</u>. Cette Table regroupe 26 organismes visant à augmenter l'accès aux programmes de développement de l'employabilité ainsi qu'à l'emploi chez les personnes sourdes de Montréal. Cette implication s'explique, notamment, par la présence d'un grand nombre de personnes sourdes dans l'arrondissement. La CDÉC est impliquée dans 3 comités de travail s'intéressant aux problématiques suivantes :</p> <ul style="list-style-type: none"> <li>✓ identification des barrières dans les services de main-d'œuvre;</li> <li>✓ mise sur pied d'une formation en mécanique- débutera incessamment;</li> <li>✓ accès aux services d'interprétariat.</li> </ul>
--	--	--	--

			<p>Les résultats obtenus à ce jour sont les suivants :</p> <ul style="list-style-type: none"> <li>✓ obtention d'une révision par Emploi-Québec des règles relatives aux frais d'interprétariat, à savoir que : <ul style="list-style-type: none"> <li>▪ toute personne sourde qui a besoin de pareils services pour une recherche d'emploi (entrevues ou autres) peut recourir au financement d'Emploi-Québec; et,</li> <li>▪ toute personne sourde qui s'apprête à suivre une formation payée par Emploi-Québec) ou à s'inscrire dans une entreprise d'insertion, a droit à 10 000 \$ de frais d'interprétariat.</li> </ul> </li> <li>✓ développement d'un projet de transition école-vie par l'école secondaire Lucien-Pagé et d'autres partenaires;</li> <li>✓ mise sur pied d'un comité paritaire employeurs/travailleurs pour identifier les métiers accessibles dans le domaine de la construction.</li> </ul> <p>La CDÉC a participé à la planification communautaire jeunesse de Saint-Michel, laquelle a généré un plan d'action concerté reposant sur les éléments suivants :</p> <ul style="list-style-type: none"> <li>✓ Intervenir plus précocement auprès des jeunes afin de prévenir le décrochage scolaire et d'augmenter le taux d'obtention d'un diplôme;</li> <li>✓ mettre en place un continuum de services d'intégration socioprofessionnelle pour les jeunes de 16 à 35 ans en arrimant le plan d'action jeunesse de Saint-Michel et le futur Carrefour jeunesse-emploi;</li> <li>✓ développer des activités de réseautage entre les intervenants jeunesse du quartier afin de favoriser une intervention concertée; créer une table de concertation spécialisée en employabilité dans le quartier;</li> <li>✓ par le biais de la formation, soutenir les intervenants et favoriser l'efficacité de leur intervention concertée; réaliser un plan de formation et susciter des rencontres multidisciplinaires d'intervenants jeunesse;</li> <li>✓ préparer les jeunes au marché du travail par l'acquisition des attitudes, comportements et compétences recherchés; mettre sur pied des programmes de stages rémunérés et des programmes où alternent les formations et les expériences en milieu de travail; susciter l'intérêt des employeurs à offrir des stages rémunérés aux jeunes.</li> <li>✓ sensibiliser les instances politiques fédérales, provinciales et municipales à la nécessité d'appuyer financièrement des projets d'intégration socioprofessionnelle de plus longue durée, afin de permettre aux jeunes de réussir leur insertion;</li> <li>✓ démontrer aux bailleurs de fonds la pertinence d'adapter les critères d'admissibilité des programmes aux caractéristiques individuelles des jeunes; favoriser la création de projets en fonction des différents profils de jeunes afin de mieux répondre aux besoins; Tenir compte des</li> </ul>
--	--	--	--

		<p>Coordination du Comité revenu du Chantier de revitalisation urbaine et sociale du quartier Saint-Michel.</p> <p>Contribution aux activités de la table de concertation Femmes de Parc-Extension</p>	<p>caractéristiques individuelles des jeunes du quartier et déterminer les critères d'admissibilité des différents projets en conséquence.</p> <p>La CDÉC a participé à la planification communautaire de Villeray. Ce processus est actuellement en cours. Participation à 5 rencontres ainsi qu'au lancement du Forum. Un document a été produit par le comité : « Planification communautaire pour favoriser l'insertion socioprofessionnelle des jeunes de 16-35 ans de Villeray. »</p> <p>La CDÉC contribue à la coordination du Groupe d'action en santé mentale de Villeray. Participation à 2 rencontres.</p> <p>La CDÉC a coordonné les 5 rencontres du Comité revenu du Chantier de revitalisation urbaine et sociale du quartier Saint-Michel. Les actions principales sont :</p> <ul style="list-style-type: none"> <li>✓ Le démarrage d'un projet de démarchage auprès des entreprises du quartier ou voisines du quartier afin de promouvoir l'embauche locale et d'établir des modes de collaboration entre les employeurs et les organismes du quartier.</li> <li>✓ Développement d'une formation de commis de commerce en alimentation d'une durée de 20 semaines, financée par Emploi-Québec et offerte en collaboration avec la Commission scolaire de Montréal et le Centre de Formation de l'Alimentation et du Commerce du Québec : 6 adultes ayant une formation minimale de secondaire III et maximale de secondaire V participent actuellement à cette formation et pourront obtenir une attestation d'études professionnelles.</li> <li>✓ Préparation d'une demande de renouvellement du projet Démarchage. Celui-ci a été prolongé par Services Canada jusqu'en juin 2007.</li> <li>✓ Organisation d'un événement « Le Rendez-vous de l'emploi et de la formation » mettant en lien trois employeurs d'envergure, des chercheurs d'emploi et des professionnels du milieu de la formation. L'événement a eu lieu le 30 mars au Centre Gabrielle-Roy et a attiré environ 500 chercheurs d'emploi. Résultats : certains employeurs présents ont recueilli de nombreux formulaires d'application et d'autres s'attendent à ce que de nombreux candidats présents postulent sur leur site internet. L'intérêt des participants était marqué pour les postes offerts. La CDÉC a coordonné les travaux.</li> </ul> <p>La CDÉC a participé à 5 réunions de la Table de concertation Femmes de Parc-Extension. Elle a été impliquée dans la réalisation des activités suivantes :</p>
--	--	--	--

	<p>Appuyer le développement de l'expertise en employabilité des organismes de l'arrondissement. Faciliter le perfectionnement des conseillers en emploi en contribuant au développement de projets de formation.</p> <p>Mettre en valeur le développement des compétences de la population.</p>	<p>Tenue d'une activité de formation à l'intention des conseillers en emploi des organismes de l'arrondissement et du module Emploi-Québec du CLE Saint-Michel. Participation de 50 conseillers.</p> <p>Organisation – avec les partenaires – d'un événement dans le cadre de la Semaine de la formation des adultes. Tenue de 1 événement.</p>	<ul style="list-style-type: none"> <li>✓ organisation d'une formation pour les intervenants auprès des femmes immigrantes portant sur les problèmes d'inter-génération et des mariages arrangés versus la place des femmes immigrantes dans l'intégration socioprofessionnelle : participation de 15 intervenants;</li> <li>✓ organisation d'ateliers relatifs à la sécurité des femmes et à la prévention de la violence conjugale : participation de 21 femmes;</li> <li>✓ organisation d'une marche d'exploration du quartier : participation de 15 femmes; et,</li> <li>✓ organisation de la Journée de la femme 2006 avec spectacles de chanson et de poésie : participation de 100 femmes et hommes.</li> <li>✓ Organisation, à l'intérieur du comité emploi, de visites en entreprises pour les femmes nouvellement arrivées.</li> </ul> <p>La CDÉC a organisé les 3 formations suivantes :</p> <ul style="list-style-type: none"> <li>✓ le counselling d'emploi et la résilience : 3 séances auxquelles ont participé 56 conseillers en emploi ou autres agents ou intervenants actifs dans 12 organismes et institutions publiques du territoire.</li> <li>✓ valoriser la diversité : 1 séance qui a rejoint 30 intervenants.</li> <li>✓ intervention en situation de crise : 3 séances qui auront lieu en avril et mai 2007.</li> </ul> <p>En collaboration avec Vivre Saint-Michel en santé, la CDÉC a organisé un Rendez-vous de l'emploi et de la formation qui a mis en lien trois employeurs d'envergure, des chercheurs d'emploi et des professionnels du milieu de la formation. Cet événement a eu lieu dans le cadre de la semaine québécoise de formation aux adultes et avait pour but notamment de démystifier l'accès à la formation. Les participants ont pu rencontrer des professionnels du milieu de la formation et recevoir de la documentation autant sur la formation professionnelle, la formation générale, la francisation, les critères d'admissibilité pour le Cégep et l'université. Participation de 500 personnes.</p>
<p><b>Favoriser le développement et la promotion ainsi que la réalisation de projets d'initiatives locales</b></p>		<p>Analyse des projets soumis au comité d'approbation et émission d'avis pour l'édition 2006-2007. Suivi des projets financés par le comité en 2005-2006. Évaluation des résultats.</p>	<p><b>Pour l'édition 2006-2007 :</b></p> <p>La CDÉC a analysé et émis des recommandations à la Table ad hoc de gestion du Budget d'initiatives locales pour 11 projets. Les résultats sont les suivants :</p> <ul style="list-style-type: none"> <li>✓ financement de 6 projets, dont 5 de préparation à l'emploi et 1 de formation alternative dans un métier semi-spécialisé;</li> </ul>

		<p>accompagnement de 2 organismes dans le développement d'un projet d'employabilité. services conseils en gestion et en recherche de financement à 5 organismes.</p> <p>Accompagnement de 5 entreprises privées ou sociales dans une démarche d'embauche locale.</p>	<ul style="list-style-type: none"> <li>✓ subventions totales de 325 000 \$;</li> <li>✓ participation visées de 120 participants appartenant aux groupes suivants : jeunes, femmes, membres des minorités visibles et des communautés ethnoculturelles, personnes immigrantes et personnes handicapées; et,</li> <li>✓ création de 12 emplois.</li> </ul> <p>La CDÉC a aussi assuré le suivi et l'évaluation des résultats des 6 projets financés en 2005-2006.</p> <p><b>Pour l'édition 2007-2008 :</b></p> <p>La Table ad hoc de gestion du BIL s'est réunie une fois en vue de faire la révision des documents et de préparer le lancement du BIL 2007-2008. Le lancement officiel du BIL a eu lieu le 20 novembre 2007 et a commencé l'analyse des 12 projets reçus (3 ont été jugés irrecevables par la Table ad hoc de gestion du BIL en raison de leur dépôt tardif).</p> <p>La CDÉC a offert 2 séances d'informations techniques en vue d'offrir de l'aide à la présentation des projets BIL. 9 organismes ont participé</p> <p>La CDÉC a accompagné 12 organismes dans le cadre du BIL</p> <p>La CDÉC a accompagné 11 organismes dans le développement de projets d'employabilité autre que le BIL.</p> <p>Accompagnement de 25 employeurs pour de l'aide à l'embauche.</p> <p>Accompagnement de 8 entreprises privées dans une démarche d'embauche locale.</p>
--	--	--	---

**ANNEXE 1**

**COMPOSITION ET CARACTÉRISTIQUES DU CONSEIL D'ADMINISTRATION  
AU 30 SEPTEMBRE 2006**

**DONNÉES NOMINATIVES, NE PAS DIFFUSER**

**COMPOSITION ET CARACTÉRISTIQUES DU CONSEIL D'ADMINISTRATION AU 30 SEPTEMBRE 2006**

ADMINISTRATEUR	ORGANISME, INSTITUTION OU ENTREPRISE	FONCTION	COLLÈGE	ÉCHÉANCE DU MANDAT (JUN)	SEXE	IMMIGRANTS	MOINS DE 35 ANS
Louis Bénard	Arrondissement		Municipal	2007	M		
Denis Bernier	Caisse populaire Cité-du-Nord		Affaires et institutions financières	2007	M		
Martine Bouchard	Emploi-Jeunesse		Communautaire et économie sociale	2008	F		
Monette Boucher	Centre Sainte-Croix		Éducation	2008	F		
Pierre Brassard	Journal Le Monde		Communautaire et économie sociale	2007	M		
Claude Bricault	Journal de Saint-Michel		Affaires et institutions financières	2007	M		
Elisabeth Dembil	Carrefour de liaison et d'aide multiethnique	Présidente	Organismes ethnoculturels	2008	F	x	
Mary Deros	Arrondissement		Municipal	2007	F	x	
Robert Dion	Dynamo Théâtre		Organismes culturels	2008	M		
Geneviève Ducharme	Héberjeune de Parc-Extension		Communautaire et économie sociale	2008	F		x
Henri-Robert Durandisse	Centre haïtien d'animation et d'intervention sociales		Communautaire et économie sociale	2007	M	x	
Priscilla Bittar	Centrale des syndicats nationaux		Milieu syndical	2007	F	x	
Christian Houle	Fédération des travailleurs du Québec	Vice-président	Milieu syndical	2008	M		
Mario Lapointe	Résident, Villeray		Résidents	2008	M		
Serge Laverdière	Résident, Saint-Michel	Trésorier	Résidents	2007	M		
Clémence Legros	CL Communications	Secrétaire	Affaires et institutions financières	2008	F		
Yves Lévesque	Vivre Saint-Michel en santé		Communautaire et économie sociale	2008	M		
Marie-Claude Simard	CDÉC Centre-Nord		Employés non-cadre	2007	F		
Marc Sougavinski	CSSS de la Montagne		Institutions de santé	2007	M	x	
André Thouin	Rêvothèque		Communautaire et économie sociale	2007	M		
Nizam Uddin	Résident, Parc-Extension		Résidents	2008	M	x	

## **ANNEXE 2**

### **COMPOSITION ET CARACTÉRISTIQUES DE L'ÉQUIPE**

### COMPOSITION ET CARACTÉRISTIQUES DE L'ÉQUIPE

NOM	TITRE	PRINCIPALES RESPONSABILITÉS
Roxane Bernard (jusqu'en février 2006)	Agente de développement de la main-d'œuvre	<ul style="list-style-type: none"> <li>✓ Concertation des organismes en employabilité;</li> <li>✓ Gestion du budget d'initiatives locales.</li> </ul>
Monique Bourassa (jusqu'en août 2006)	Agente de développement de l'entrepreneurship collectif	<ul style="list-style-type: none"> <li>✓ Concertation des organismes et entreprises d'économie sociale;</li> <li>✓ Appui au démarrage et à la consolidation de projets et d'entreprises d'économie sociale;</li> <li>✓ Services conseils et recherche de financement.</li> </ul>
Nesrine Chirara (jusqu'en juillet 2006)	Conseillère en gestion	<ul style="list-style-type: none"> <li>✓ Appui au démarrage et à la consolidation d'entreprises privées;</li> <li>✓ Services conseils et recherche de financement.</li> </ul>
Jérôme Gagné	Agent de développement de l'entrepreneurship collectif	<ul style="list-style-type: none"> <li>✓ Concertation des organismes et entreprises d'économie sociale;</li> <li>✓ Appui au démarrage et à la consolidation de projets et d'entreprises d'économie sociale;</li> <li>✓ Services conseils et recherche de financement.</li> </ul>
Madeleine Houle	Agente de développement de la main-d'œuvre	<ul style="list-style-type: none"> <li>✓ Concertation des organismes en employabilité;</li> <li>✓ Gestion du budget d'initiatives locales.</li> </ul>
Denis Missud	Agent de développement de l'entrepreneurship collectif	<ul style="list-style-type: none"> <li>✓ Concertation des organismes et entreprises d'économie sociale;</li> <li>✓ Appui au démarrage et à la consolidation de projets et d'entreprises d'économie sociale;</li> <li>✓ Services conseils et recherche de financement.</li> </ul>
Jonathan Palardy (depuis septembre 2006)	Agent de développement économique	<ul style="list-style-type: none"> <li>✓ Appui à la concertation et à la mobilisation des acteurs socio-économiques locaux;</li> <li>✓ Organisation d'activités d'information, de sensibilisation et de réseautage.</li> </ul>
Denyse Piché	Adjointe administrative	<ul style="list-style-type: none"> <li>✓ Réalisation des tâches administratives.</li> </ul>
Nathalie Prémont (depuis septembre 2006)	Agente de développement économique	<ul style="list-style-type: none"> <li>✓ Appui à la concertation et à la mobilisation des acteurs socio-économiques locaux;</li> <li>✓ Organisation d'activités d'information, de sensibilisation et de réseautage.</li> </ul>
Estelle Robitaille (jusqu'en août 2006)	Agente de développement économique	<ul style="list-style-type: none"> <li>✓ Appui à la concertation et à la mobilisation des acteurs socio-économiques locaux;</li> <li>✓ Organisation d'activités d'information, de sensibilisation et de réseautage.</li> </ul>
Estelle Robitaille (depuis septembre 2006)	Conseillère en gestion	<ul style="list-style-type: none"> <li>✓ Appui au démarrage et à la consolidation d'entreprises privées;</li> <li>✓ Services conseils et recherche de financement.</li> </ul>
Hasnia Rouai	Secrétaire-réceptionniste	<ul style="list-style-type: none"> <li>✓ Soutien clérical;</li> <li>✓ Accueil des clients.</li> </ul>
Marie-Claude Simard (jusqu'en août 2006)	Agente de développement économique	<ul style="list-style-type: none"> <li>✓ Appui à la concertation et à la mobilisation des acteurs socio-économiques locaux;</li> <li>✓ Organisation d'activités d'information, de sensibilisation et de réseautage.</li> </ul>
Marie-Claude Simard (depuis septembre 2006)	Conseillère en gestion	<ul style="list-style-type: none"> <li>✓ Appui au démarrage et à la consolidation d'entreprises privées;</li> <li>✓ Services conseils et recherche de financement.</li> </ul>
Denis Sirois	Directeur général	<ul style="list-style-type: none"> <li>✓ Gestion des ressources humaines, financières et matérielles;</li> <li>✓ Direction des affaires courantes et des projets de développement;</li> <li>✓ Participation à la concertation locale et montréalaise.</li> </ul>
Tenzin Tsultrim (depuis septembre 2006)	Agente de communication	<ul style="list-style-type: none"> <li>✓ Réalisation du plan de communication;</li> <li>✓ Participation à la concertation locale.</li> </ul>
Katya Vanbeselaere (jusqu'en août 2006)	Agente de communication	<ul style="list-style-type: none"> <li>✓ Réalisation du plan de communication;</li> <li>✓ Participation à la concertation locale.</li> </ul>
Nathalie Villemure	Conseillère en gestion	<ul style="list-style-type: none"> <li>✓ Appui au démarrage et à la consolidation d'entreprises privées;</li> <li>✓ Services conseils et recherche de financement.</li> </ul>

## **ANNEXE 3**

**CONTRIBUTION, ORGANISATION, PARTICIPATION OU PRÉSENCE À DES ÉVÉNEMENTS  
ORGANISÉS PAR DES PARTENAIRES ET AYANT LIEN AVEC  
LE DÉVELOPPEMENT ÉCONOMIQUE COMMUNAUTAIRE**

La CDÉC a contribué, organisé, participé ou a été présente à 36 événements organisés par ses partenaires et ayant lien avec le développement économique communautaire :

- ✓ Contribution à la finale locale du Concours québécois en entrepreneuriat, édition 2006-2007;
- ✓ Contribution au Sommet de l'économie sociale et solidaire;
- ✓ Organisation du lancement local du projet Succès-relève;
- ✓ Participation à l'assemblée générale annuelle de la Chambre de commerce et d'industrie de l'Est de l'île de Montréal;
- ✓ Participation à l'Assemblée générale de PEQS.
- ✓ Participation à l'Assemblée générale de VSMS;
- ✓ Participation à l'Assemblée générale du RDV;
- ✓ Participation à l'événement annuel du Réseau canadien des technologies;
- ✓ Participation à la consultation menée par la Conférence régionale des élus de Montréal en regard de la politique gouvernementale de lutte contre le racisme et la discrimination;
- ✓ Participation à la Foire de l'économie sociale et solidaire;
- ✓ Participation à la formation sur la diversité culturelle donnée par le CREP et organisée par Parc-Extension quartier en santé;
- ✓ Participation à la formation sur la propriété intellectuelle organisée par le Conseil national de recherche du Canada;
- ✓ Participation à une activité de réseautage de Sous-traitance industrielle du Québec;
- ✓ Participation au Colloque de la Coalition des tables de quartier de Montréal;
- ✓ Participation au Colloque de la Fondation de l'entrepreneurship;
- ✓ Participation au colloque organisé par Projet entrepreneuriat Montréal;
- ✓ Participation au colloque sur l'habitation du Regroupement en aménagement de Parc-Extension;
- ✓ Participation au *Forum social* de Parc-Extension Quartier en Santé;
- ✓ Participation au forum sur le financement et l'entrepreneurship de l'Alliance NumeriQC;
- ✓ Présence à la soirée soulignant le 30<sup>e</sup> anniversaire du Groupe CDH;
- ✓ Présence à l'événement sur la relève entrepreneuriale organisé par la Fondation du maire de Montréal;
- ✓ Présence à la soirée Reconnaissance de la Chambre de commerce et d'industrie de l'Est de l'île de Montréal;
- ✓ Présence au cocktail annuel de Cyclo Nord Sud;
- ✓ Présence au cocktail automnal d'Investissement Québec;
- ✓ Présence au cocktail de la rentrée de la Chambre de commerce et d'industrie de l'Est de l'île de Montréal;
- ✓ Présence au dîner spaghetti annuel de la Maison de quartier de Villeray;
- ✓ Présence au dîner spaghetti annuel de Mon Resto;
- ✓ Présence au gala du Concours québécois en entrepreneurship;
- ✓ Présence au Gala reconnaissance du développement durable;
- ✓ Présence au lancement de l'atelier boutique Les savons populaires;
- ✓ Présence au lancement de la Fiducie du Chantier de l'économie sociale;
- ✓ Présence au lancement des nouveaux locaux de Cie F;
- ✓ Présence au lancement du diagnostic sur la sécurité dans l'arrondissement par Tandem;
- ✓ Présence au lancement régional du projet Succès-relève;
- ✓ Présence aux célébrations anniversaire de la Technopôle Angus
- ✓ Présence aux célébrations de 15<sup>e</sup> anniversaire de Solideq;