



## CORPORATION DE DÉVELOPPEMENT ÉCONOMIQUE COMMUNAUTAIRE CENTRE-NORD

RAPPORT ANNUEL D'ACTIVITÉS – 1 AVRIL 2008 AU 31 MARS 2009



# TABLE DES MATIÈRES

<b>Mot de la présidence</b>	<b>3</b>		
<b>Présentation de la CDÉC Centre-Nord</b>	<b>4</b>		
Mission et objectifs	5		
Vision et orientations de développement	5		
Développement économique communautaire	6		
Partenariats avec les institutions publiques	7		
Structure organisationnelle	8		
Offre de services de la CDÉC Centre-Nord	9		
Outils de financement de la CDÉC Centre-Nord	10		
<b>Partie 1 Mandats CLD – Aspects qualitatifs</b>	<b>11</b>		
1.1 Atteinte des objectifs	12		
1.2 Réalisations significatives	18		
1.3 Problématiques rencontrées par votre CDÉC	20		
1.4 Perspectives d'avenir	20		
1.5 Tendances liées aux programmations budgétaires et d'activité des CLD	21		
<b>Partie 2 Mandats CLD – Aspects quantitatifs</b>	<b>22</b>		
2.1 Conseil d'administration, personnel de la CDÉC et ressources externes	23		
2.1.1 Conseil d'administration	23		
2.1.2 Personnel de la CDÉC	24		
2.1.3 Ressources externes	25		
2.1.4 Frais de fonctionnement	25		
2.2 Activités du CLD			
2.2.1 Accueil	26		
2.2.2 Information, orientation et références	26		
2.2.3 Formation	26		
2.2.4 Service aux entreprises à but lucratif			
a) Service aux entreprises à but lucratif existantes	27		
b) Service aux entreprises à but lucratif en démarrage	28		
		2.2.5 Service aux entreprises d'économie sociale	
		a) Service aux entreprises d'économie sociale existantes	29
		b) Service aux entreprises d'économie sociale en démarrage	30
		2.3 Financements par la CDÉC au cours de la dernière année	
		2.3.1 Financements remboursables	31
		2.3.2 Financement non remboursables	32
		2.4 Retombées des interventions du CLD en emplois et en investissements	
		2.4.1 Entreprises à but lucratif	33
		2.4.2 Entreprises d'économie sociale	35
		2.5 Survie des entreprises financées	36
		2.6 État de situation du FLI et du SOLIDE au 31 mars 2009	
		2.6.1 FLI	37
		2.6.2 SOLIDE	37
		2.7 Liste des entreprises	37
		<b>Partie 3 Contribution ponctuelle et non récurrente</b>	<b>38</b>
		<b>Partie 4 Mandat développement économique canada</b>	<b>40</b>
		4.1 Activités et réalisations relatives au financement de Développement économique Canada	41
		<b>Partie 5 Mandat Emploi Québec</b>	<b>50</b>
		5.1 Activités et réalisations relatives aux mandats d'emploi-Québec	51
		<b>Annexe 1 :</b> Composition et caractéristiques du conseil d'administration au 31 mars 2009	53
		<b>Annexe 2 :</b> Composition et caractéristiques de l'équipe au 31 mars 2009	55
		<b>Annexe 3 :</b> Partenariats de la CDÉC Centre-Nord	57

## MOT DE LA PRÉSIDENTE ET DE LA DIRECTION GÉNÉRALE

### *UNE 20<sup>e</sup> ANNÉE EXCITANTE!*

L'année 2008-2009 était la 20<sup>e</sup> année d'existence de la CDÉC Centre-Nord. Nous sommes heureux de vous présenter les résultats et les faits saillants de cette année excitante à bien des égards. Accompagnement et financement de nombreux projets de grande envergure, appui au démarrage et à la consolidation d'un grand nombre d'entreprises privées et collectives, partenariat avec plusieurs grands employeurs du territoire et de Montréal, relations efficaces avec les partenaires dans l'action et les partenaires institutionnels. Voyons quelques faits saillants qui ont marqué cette dernière année :

- ✓ En tout, 85 entreprises privées ou collectives existantes ainsi que 248 entreprises privées ou collectives en démarrage ont bénéficié des services de la CDÉC Centre-Nord, pour un total de 1471 prestations.
- ✓ Plusieurs projets structurants ont été accompagnés, dont le TAZ, Jarry/2<sup>e</sup>, la Cenne, Coopérative de solidarité Jarry, Coopérative de santé Villeray, le Petit Maghreb.
- ✓ De nombreux partenariats ont été convenus afin d'appuyer le développement des entreprises et de projets, dont FORMA'PME (une mutuelle de formation lancée par les CDÉC de l'Est de l'île de Montréal), CRÉAVENIR (un nouvel outil de financement pour les jeunes entrepreneurs proposé grâce à l'appui financier des populaires Desjardins Cité-du-Nord et Papineau/Jean-Talon), OSER Jarry (une société de développement immobilier développée avec le Cirque du Soleil et Vivre Saint-Michel en santé).
- ✓ Des concertations ont été établies de nombreux organismes locaux et régionaux afin de favoriser la formation et le recrutement de la main-d'œuvre locale par les employeurs du territoire, dont un projet mené avec les trois (3) CSSS du territoire afin de répondre à la pénurie dans plusieurs catégories d'emploi, un projet visant à permettre l'embauche d'une majorité de résidents du territoire par les commerces du futur complexe commercial qui s'établira sous peu dans la carrière Saint-Michel.

La CDÉC Centre-Nord est riche de l'implication de femmes et d'hommes remarquables. Une équipe compétente collabore tous les jours avec une variété d'acteurs et appuie une foule d'entreprises et de projets. Des bénévoles reconnus pour leur expertise sont mobilisés au sein des comités d'investissement et d'orientation. Des administrateurs responsables, qui proposent une vision stimulante de la mise en valeur de notre communauté. Toutes ces femmes et tous ces hommes partagent une même volonté d'appuyer les actions de la CDÉC Centre-Nord, de réaliser des projets et de soutenir des entreprises qui influenceront significativement le développement de notre territoire et de Montréal.

C'est avec conviction que toutes et tous vous invitent à développer ensemble l'arrondissement de Villeray – Saint-Michel – Parc-Extension, un arrondissement où l'on entreprend!

***La CDÉC Centre-Nord, c'est pour développer ensemble!***

**Serge Laverdière**  
Président

**Denis Sirois**  
Directeur général

## **PRÉSENTATION DE LA CDÉC CENTRE-NORD**

## MISSION ET OBJECTIFS

Depuis 1989, la CDÉC Centre-Nord a pour mission de développer et consolider l'activité économique et l'emploi dans les quartiers Villeray, Saint-Michel et Parc-Extension, soutenir le développement socio-économique de la population locale, ainsi que lutter contre l'exclusion sociale.

Par sa mission, la CDÉC Centre-Nord poursuit les objectifs suivants :

- ✓ Regrouper des citoyens et citoyennes et des représentants et représentantes des organismes de l'arrondissement intéressés au développement économique communautaire.
- ✓ Favoriser la prise en charge du développement économique local par les populations du milieu.
- ✓ Stimuler la création d'emplois de qualité et stables par l'entremise d'une concertation locale.
- ✓ Promouvoir et engendrer des initiatives socio-économiques locales, en leur fournissant un appui technique et financier.
- ✓ Contribuer à l'amélioration des conditions de vie des populations locales, à l'expansion et à la consolidation du tissu socio-économique des quartiers desservis.
- ✓ Rejoindre les populations cibles afin de les impliquer dans ce processus.
- ✓ Travailler afin d'augmenter l'employabilité de personnes issues de groupes sociaux défavorisés.
- ✓ Administrer tout autre mandat, programme ou activité compatible avec ses buts et objectifs.

## VISION ET ORIENTATIONS DE DÉVELOPPEMENT

Dans son plan stratégique 2008-2011, la CDÉC Centre-Nord propose l'énoncé de vision suivant :

*« La CDÉC Centre-Nord, en tant que regroupement d'acteurs sociaux et économiques ainsi que de citoyens, entend contribuer au développement de l'arrondissement de Villeray – Saint-Michel – Parc-Extension et propose la vision d'avenir suivante :*

- ✓ *Une communauté apprenante qui s'engage dans le développement durable.*
- ✓ *Une communauté inclusive et ouverte, riche de sa diversité culturelle.*
- ✓ *Un lieu où il fait bon vivre, apprendre, entreprendre, travailler et se divertir.*

- ✓ *Une destination d'affaires, où investir et réussir est possible.*
- ✓ *Un milieu où l'activité culturelle est valorisée et ouverte sur le monde.*
- ✓ *Un arrondissement qui, fort de la dynamique de ses quartiers et de l'appartenance de ses résidents, contribue avec fierté à l'essor de Montréal.*

Pour la CDÉC Centre-Nord, le défi réside, d'une part, dans la mise en valeur et la transformation d'un milieu bâti déjà occupé ou planifié à près de 100 % ainsi que, d'autre part, dans l'inclusion du plus grand nombre possible de résidents, de travailleurs et de dirigeants à un effort de développement de la collectivité. Pour travailler dans le sens de cette vision, la CDÉC Centre-Nord retient deux (2) orientations transversales et six (6) orientations opérationnelles, soit :

Orientations transversales	Orientations opérationnelles
La constitution d'une communauté apprenante. La promotion du développement durable.	La valorisation de la main-d'œuvre en emploi et sans emploi. La consolidation et la diversification de l'activité économique. La reconnaissance de l'entrepreneuriat collectif comme producteur de richesses et de cohésion sociale. L'affirmation de la culture comme générateur de développement économique et de cohésion sociale. L'amélioration de la qualité du milieu de vie. Le rehaussement de l'image et la promotion de l'arrondissement.

Pour appuyer son travail, la CDÉC Centre-Nord compte poursuivre et créer de nouvelles collaborations avec les partenaires locaux et régionaux. Elle utilisera aussi ses outils de financement afin d'appuyer les entreprises et les organismes dans la réalisation de leurs projets.

Géographiquement, les efforts de la CDÉC Centre-Nord viseront prioritairement les secteurs où des projets structurants à caractère tant économique que résidentiel prendront forme au cours des prochaines années, soit le secteur constitué des axes Papineau/Jarry/Pie-IX, les zones industrielles de Castelnau et l'Esplanade, le secteur Beaumont/du Parc. Elle

s'intéressera aussi aux artères commerciales présentant un bon potentiel de croissance et de mobilisation des gens d'affaires, notamment les rues de Castelneau, Jean-Talon Ouest, Jean-Talon Est, Jarry Est, Saint-Hubert et Tillemont.

Sur le plan des projets structurants, la CDÉC Centre-Nord portera son attention vers la requalification de la carrière Saint-Michel, l'émergence de pôles culturels locaux autour de la Cité des arts du cirque, de l'édifice Jean-Marie Gauvreau et du Centre William-Hingston, la requalification de l'ancienne gare d'Outremont, le désenclavement du quartier Parc-Extension.

### DÉVELOPPEMENT ÉCONOMIQUE COMMUNAUTAIRE

La mission de la CDÉC Centre-Nord s'inscrit dans le mouvement du développement économique communautaire, lequel se définit comme une approche globale de revitalisation économique et sociale d'une collectivité locale et conjugue les cinq (5) dimensions suivantes :

- ✓ La *dimension économique* par le déploiement d'un ensemble d'activités de production et de vente de biens et services.
- ✓ La *dimension locale* par la mise en valeur des ressources locales sur un territoire donné dans le cadre d'une démarche partenariale où les principales composantes de la communauté s'y engagent, démarche qui anime également la mise à contribution des ressources externes en fonction de la communauté.
- ✓ La *dimension sociale et politique* par la revitalisation économique et sociale d'un territoire et la réappropriation par la population résidante de son devenir économique et social.
- ✓ La *dimension environnementale* par la promotion de pratiques et la réalisation de projets permettant d'améliorer la qualité du cadre physique de vie.
- ✓ La *dimension communautaire* par la détermination de la communauté comme point de départ et comme point d'arrivée en tant qu'espace du «vivre ensemble» et le communautaire en tant que dispositif associatif premier de revitalisation.

Pour la CDÉC Centre-Nord, réitérer son engagement à l'égard du développement économique communautaire signifie contribuer à bâtir, avec ses partenaires, une économie de proximité plus inclusive et engagée dans le développement durable. Pour ce faire, elle entend poursuivre son appui ou son implication dans les initiatives et les actions suivantes, lesquelles ont souvent déjà cours dans notre communauté :

- ✓ Aspect social :
  - Le logement abordable et la sécurité alimentaire, qui constituent la base des activités humaines physiques, émotionnelles et sociales.
  - Le soutien social, qui renforce le lien unissant les citoyens, favorise l'inclusion, facilite la participation à la vie de la communauté, solidifie les familles et encourage la réalisation des objectifs individuels et collectifs.
  - L'accès à la culture et au loisir.
  - La santé et la sécurité, qui sont essentielles pour participer à la vie de la communauté.
  - L'éducation, qui détermine en grande partie ce que les personnes font de leur vie et dans la communauté.
- ✓ Aspect économique :
  - Les investissements et l'engagement, afin de veiller à ce que les intérêts locaux aient une influence sur les décisions d'affaires et à ce que les capitaux qui en résultent soient réinvestis dans le développement local.
  - Le crédit accessible, afin d'offrir des prêts aux personnes n'ayant pas accès au financement de type courant.
  - La planification, la recherche et la promotion, afin d'appuyer les acteurs et les organisations dans leur prise de décision.
  - Le perfectionnement des personnes, afin d'appuyer le développement et le maintien des compétences et ainsi assurer l'adéquation entre l'offre et la demande en ressources humaines.
  - L'infrastructure physique, afin de renforcer les équipements publics et privés qui influent sur la santé, la mobilité, la diffusion culturelle et la communication publique.
- ✓ Aspect environnemental :
  - L'adoption de pratiques et de technologies respectueuses de l'environnement naturel et social par les entreprises et les organismes.
  - L'appui à des projets d'aménagement durable et intégré visant l'amélioration du cadre physique de vie, la sauvegarde du patrimoine collectif.

Pour la CDÉC Centre-Nord, ces initiatives et actions doivent présenter les qualités suivantes afin d'obtenir le plus de succès possible, soit :

- ✓ Combiner des actions dans plusieurs domaines et établir des choix stratégiques dans la séquence des activités.
- ✓ Fonder le changement sur les ressources et les forces de la communauté.

- ✓ Tirer profit des ressources extérieures, y compris des fonds privés et publics, de l'expertise professionnelle et des partenariats influents.
- ✓ Viser des résultats à longue échéance.

La CDÉC Centre-Nord considère que ce sont là des tâches clés pour construire le paysage social et économique de l'arrondissement de Villeray – Saint-Michel – Parc-Extension. Pour ce faire, il lui importe d'agir de la façon la plus intégrée possible en privilégiant des actions multiples et simultanées ainsi qu'en s'impliquant dans les lieux de concertation reposant sur la multiplicité et la simultanéité des initiatives. L'idéal type d'approche intégrée peut se présenter comme suit :

- ✓ Multi-secteurs : cadre bâti, formation, éducation, sécurité, économique, etc.
- ✓ Multi-échelles : voisinage, quartier, ville, agglomération.
- ✓ Multi-sphères : public, communautaire, privé, associatif.
- ✓ Multi-niveaux : individus, organisations, réseaux.
- ✓ Multi-partenaires : acteurs sociaux et économiques ainsi que citoyens.

## **PARTENARIATS AVEC LES INSTITUTIONS PUBLIQUES**

La CDÉC Centre-Nord reçoit du financement et des mandats en développement de l'entrepreneuriat de la Ville de Montréal, en employabilité et développement de la main-d'œuvre d'Emploi-Québec, ainsi qu'en développement économique local de Développement économique Canada.

*En qualité de Centre local de développement (CLD) pour l'arrondissement (en partenariat avec la Ville de Montréal, ce mandat prévoit une étroite collaboration avec l'Arrondissement de Villeray – Saint-Michel – Parc-Extension) :*

- ✓ Mettre sur pied un guichet unique regroupant différents services d'aide à l'entrepreneuriat : services conseils sur l'ensemble des fonctions d'une entreprise, appui à la réalisation de plans d'affaires et d'études de faisabilité, recherche de financement, formation, référence vers des services spécialisés.
- ✓ Élaborer et réaliser un plan d'action local pour l'économie et l'emploi.
- ✓ Élaborer et réaliser une stratégie de développement de l'entrepreneuriat, y compris de l'entrepreneuriat de l'économie sociale et de l'entrepreneuriat de l'économie sociale en environnement.
- ✓ Favoriser la concertation et le maillage des entreprises.

- ✓ Agir en tant que comité consultatif auprès du module Emploi-Québec du CLE Saint-Michel.

La collaboration entre la CDÉC Centre-Nord et l'Arrondissement de Villeray – Saint-Michel – Parc-Extension prend aussi la forme d'un partenariat dans de nombreuses actions menées conjointement en matière de développement du territoire et de services aux entreprises, dont la production d'un portrait des quartiers et d'un atlas de l'arrondissement en 2004<sup>1</sup>, l'identification de créneaux d'activité et de secteurs géographiques à développer en priorité, l'arrimage de certains services afin de faciliter l'appui aux promoteurs et la réalisation de leurs projets.

*En qualité de ressource-experte auprès d'Emploi-Québec :*

- ✓ Favoriser l'émergence et accompagner le développement d'initiatives en employabilité.
- ✓ Dépister les problématiques et enjeux de main-d'œuvre de l'arrondissement.
- ✓ Agir comme consultant pour la table ad hoc mise sur pied par Emploi-Québec pour assurer la gestion d'un budget visant le financement d'initiatives locales développées par le milieu.

La CDÉC Centre-Nord et le Centre local d'emploi Saint-Michel entretiennent une relation étroite sur le terrain, notamment en matière de dépistage des nouveaux besoins en matière de développement de la main-d'œuvre, de services aux entreprises, d'appui à la concertation et de financement des organismes en employabilité et des entreprises sociales.

*En qualité de mandataire de Développement économique Canada :*

- ✓ Réaliser des études, des veilles et des diagnostics permettant d'acquérir de l'information et une meilleure compréhension des enjeux et des réalités du développement socio-économique.
- ✓ Planifier l'action en menant des activités d'identification, d'orchestration et de priorisation d'actions stratégiques et opérationnelles à mettre en œuvre pour valoriser le développement socio-économique du milieu.

<sup>1</sup> La CDÉC Centre-Nord et l'Arrondissement de Villeray – Saint-Michel – Parc-Extension ont produit un bilan complet du PALÉE 2005-2008, lequel peut être consulté au [www.cdec-centrenord.org](http://www.cdec-centrenord.org) sous l'onglet *La CDÉC Centre-Nord/Publications*

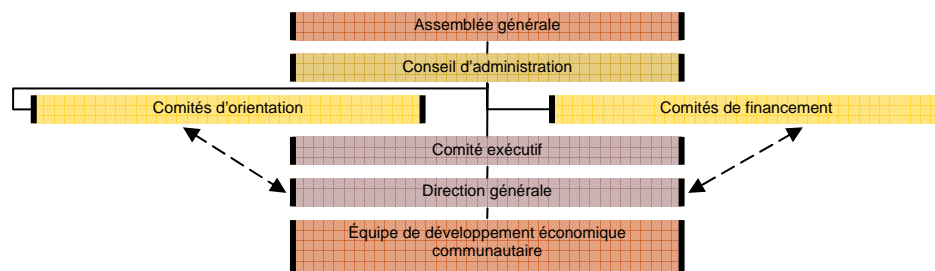
- ✓ Offrir des services conseils et accompagner les organisations, d'organismes ou de groupes susceptibles de contribuer au développement socio-économique du milieu.
- ✓ Mener des activités d'information et de concertation suscitant l'éveil et la mobilisation face aux enjeux et opportunités du développement local et suscitant le réseautage et l'adhésion des acteurs du développement susceptibles de maintenir ou d'améliorer la qualité de l'environnement socio-économique.
- ✓ Favoriser l'émulation, le transfert de connaissances et le développement des capacités des acteurs du développement socio-économique du territoire.
- ✓ Soutenir à court terme de nouvelles entreprises associées à des projets structurants dans le cadre d'une stratégie de revitalisation ou de développement d'un secteur d'activités.
- ✓ Intervenir auprès d'entreprises existantes lorsque le développement de ces dernières est menacé et que l'impact socio-économique appréhendé est majeur.

Au-delà des mandats que lui confie le Centre local d'emploi Saint-Michel, la CDÉC Centre-Nord agit aussi en développement de la main-d'œuvre afin de :

- ✓ Appuyer, promouvoir et assurer la concertation d'activités liées au développement de la main-d'œuvre locale.
- ✓ Déterminer, en concertation avec le milieu, les solutions pertinentes et le financement nécessaire à leur mise en œuvre.

## STRUCTURE ORGANISATIONNELLE

La structure de la CDÉC Centre-Nord se présente comme suit :



## Assemblée générale

Instance de décision supérieure de la Corporation, elle établit ses orientations et priorités. Comprend les membres en règle, chacun représente l'un des 10 secteurs suivants: communautaire, affaires, syndical, ethnoculturel, santé et services sociaux, éducation, culturel professionnel, municipal et résidents.

## Conseil d'administration

Élu lors de la réunion annuelle de l'assemblée générale, il est chargé du suivi de la gestion des affaires de la CDÉC Centre-Nord entre deux sessions de l'assemblée générale. Il est composé de 21 membres votants, de 4 membres non votants et de 1 observateur, soit :

- ✓ 6 membres du secteur communautaire et de l'économie sociale.
- ✓ 3 membres du secteur des affaires.
- ✓ 2 membres du secteur syndical.
- ✓ 1 membre du secteur ethnoculturel.
- ✓ 1 membre du secteur de la santé et des services sociaux.
- ✓ 1 membre du secteur de l'éducation.
- ✓ 1 membre du secteur culturel professionnel.
- ✓ 3 membres résidents.
- ✓ 2 représentants du secteur municipal.
- ✓ 1 représentant des employé-e-s non-cadres de la CDÉC Centre-Nord.
- ✓ Sont aussi membres du conseil, sans droit de vote : les députés à l'Assemblée nationale du Québec du territoire, la direction générale de la corporation, la direction du Centre local d'emploi Saint-Michel.
- ✓ Est observateur le représentant de Développement économique Canada.

## Comités d'orientation du conseil

Relèvent de la direction générale sur le plan de la gestion. Les comités sont mandatés par le Conseil d'administration afin d'examiner des aspects stratégiques découlant de la mission de la CDÉC Centre-Nord

## **Comités de financement**

Relèvent de la direction générale sur le plan de la gestion :

- ✓ Comité d'investissement commun (Fonds local d'investissement, SOLIDE Villeray—Saint-Michel—Parc-Extension, programme Jeunes promoteurs, Fonds de développement Emploi-Montréal, Fonds CRÉAVENIR)
- ✓ Comité du Fonds d'économie sociale

## **Comité exécutif**

Composé de quatre (4) dirigeants élus par les membres du Conseil d'administration ainsi que du directeur général (non-votant), il détient les pouvoirs qui lui sont attribués par le Conseil d'administration. Les fonctions de dirigeants sont celles de président, vice-président, secrétaire et trésorier. La même personne peut cumuler les fonctions de secrétaire et de trésorier.

## **Direction générale**

Dirige et coordonne les affaires courantes de la CDÉC Centre-Nord. Gère ses ressources humaines, financières et matérielles. Représente la corporation auprès des bailleurs de fonds, des institutions publiques, des instances de concertation. Assure la réalisation du plan de communication interne et externe. S'implique dans la réalisation des dossiers majeurs ou projets structurants. Assure l'ensemble des tâches administratives, comptables et cléricales. Accueille et oriente les visiteurs et clients.

## **Équipe de développement économique communautaire**

Propose et réalise des stratégies de développement de la culture entrepreneuriale et de l'emploi dans les secteurs de l'économie solidaire et traditionnelle, tant en termes de mise en valeur des secteurs d'activité économique que de démarrage et de consolidation d'entreprises. Favorise la mobilisation et la concertation face aux enjeux et opportunités de développement local. Offre aux organismes porteurs de projets d'économie sociale, aux entreprises sociales, aux coopératives, aux entreprises traditionnelles et aux travailleurs autonomes des services conseils en entrepreneuriat et en main-d'œuvre ainsi que des services et outils de financement. Fait la promotion de la main-d'œuvre auprès des organismes porteurs de projets d'économie sociale, des entreprises sociales et des coopératives et favorise l'arrimage entre employeurs et chercheurs d'emploi.

## **OFFRE DE SERVICES DE LA CDÉC CENTRE-NORD**

La CDÉC Centre-Nord offre gratuitement ses services aux entreprises, aux organismes à but non lucratif et aux travailleurs et travailleuses autonomes. L'objectif poursuivi est d'habiliter les individus et les organismes et d'ainsi leur permettre d'atteindre leurs buts.

Les clients de la CDÉC Centre-Nord sont regroupés dans les catégories suivantes :

- ✓ Entreprises privées ou sociales
- ✓ OBNL et COOP
- ✓ Travailleurs autonomes
- ✓ Jeunes entrepreneurs
- ✓ Regroupements de gens d'affaires
- ✓ Tables de concertation locale

Ces clients recherchent les services suivants :

- ✓ Démarrer une entreprise, un organisme ou une COOP
- ✓ Consolider une entreprise, un organisme ou une COOP
- ✓ Trouver du financement
- ✓ Utiliser des espaces de travail et de réunion
- ✓ Travailler en concertation avec leur milieu
- ✓ Mettre en valeur leur lieu de vie ou d'affaires
- ✓ Développer un projet d'employabilité
- ✓ Obtenir de l'information sur l'économie ou l'emploi

De façon générale, la CDÉC Centre-Nord leur offre :

- ✓ Information et référencement
- ✓ Services conseils en gestion
- ✓ Appui au développement de projets
- ✓ Recherche de financement
- ✓ Financement
- ✓ Animation et accompagnement de regroupements de gens d'affaires et de tables de concertation
- ✓ Diffusion d'offres d'emploi
- ✓ Appui au recrutement
- ✓ Formation

## **OUTILS DE FINANCEMENT DE LA CDÉC CENTRE-NORD**

Les outils de financement de la CDÉC Centre-Nord visent à :

- ✓ Favoriser le développement économique et social de l'arrondissement.
- ✓ Soutenir le financement et la recherche de financement des entreprises privées, des travailleurs autonomes ainsi que des entreprises sociales et collectives.
- ✓ Soutenir la viabilité et la rentabilité économique de ces entreprises ainsi que leur rentabilité sociale.
- ✓ Appuyer l'achat d'une entreprise détenue par un ou des propriétaires âgés de 55 ans et plus dans un contexte de relève entrepreneuriale.
- ✓ Secteurs prioritaires :
  - Entreprises manufacturières et secteur tertiaire moteur.
  - Entreprises et organismes professionnels du secteur culturel et du secteur de la santé
  - Entreprises engagées dans le développement durable ou dans la protection de l'environnement.
  - Entreprises sociales ou collectives.

### **Fonds d'économie sociale (FÉS)**

- ✓ Subvention jusqu'à 60 000 \$.
- ✓ Entreprises sociales et collectives :

### **Budget de réalisation d'initiatives communautaires (BRIC)**

- ✓ Ce budget est un volet du Fonds d'économie sociale (FÉS).
- ✓ Subvention non-récurrente maximale de 5 000 \$.
- ✓ Organismes souhaitant initier une démarche de pré-entrepreneuriat collectif, de vitalité associative, de développement de nouvelles pratiques sociales et économiques, de réalisation d'une activité mobilisatrice visant son ancrage dans le milieu, ou de développement de l'autonomie financière.

### **Fonds local d'investissement (FLI)**

- ✓ Prêt avec ou sans garantie de 1 000\$ à 100 000\$.

### **Programme Jeunes promoteurs (JP)**

- ✓ Subvention jusqu'à 6 000 \$ pour la création d'une entreprise, jusqu'à 4 000 \$ pour la réalisation d'une étude de marché et jusqu'à 1 000 \$ pour la formation du promoteur.

### **SOLIDE Villeray – Saint-Michel – Parc-Extension (SOLIDE)**

- ✓ Prêt avec ou sans garantie de 5 000\$ à 50 000\$.

### **Fonds de développement Emploi-Montréal (FDEM)**

- ✓ Prêt avec ou sans garantie de 50 000\$ à 100 000\$.

### **CRÉAVENIR**

- ✓ Financé par la Caisse Cité-du-Nord et la Caisse Papineau/Jean-Talon. Administré par la CDÉC Centre-Nord.
- ✓ Prêt sans garantie jusqu'à 7500 \$, accompagné d'une subvention pouvant atteindre 2500 \$, pour les jeunes entrepreneurs de 35 ans et moins.

### **Fonds locaux Centre-Nord**

- ✓ Depuis janvier 2007, la CDÉC Centre-Nord offre aux entreprises privées et sociales la possibilité de profiter d'une offre commune de financement pouvant s'élever à 150 000 \$, via le FLI et la SOLIDE Villeray – Saint-Michel - Parc-Extension.

## **PARTIE 1**

### **MANDAT CLD - ASPECTS QUALITATIFS**

## 1.1 Atteinte des objectifs : réponse aux attentes signifiées par le Conseil d'arrondissement

ACTIVITÉ	OBJECTIFS VISÉS	RÉSULTATS ATTEINTS
<p><b>Accueil et information</b></p>	<ul style="list-style-type: none"> <li>✓ Répondre à 500 demandes d'information et de services d'entrepreneurs privés ou sociaux, nouveaux ou existants.</li> <li>✓ Référer 180 entrepreneurs privés ou sociaux, nouveaux ou existants, vers les ressources internes ou externes.</li> </ul>	<p>La CDÉC a poursuivi son offre des services suivants aux entrepreneurs privés, sociaux et collectifs de l'arrondissement :</p> <ul style="list-style-type: none"> <li>✓ Service d'accueil et d'information aux entrepreneurs privés, sociaux et collectifs de l'arrondissement;</li> <li>✓ Évaluation des besoins de ces entrepreneurs. Information sur l'offre de services de la CDÉC et de ses partenaires;</li> <li>✓ Référence vers les services internes ou externes appropriés; et,</li> <li>✓ Accès à un centre de ressources documentaires ainsi qu'à une salle de travail multiservices.</li> </ul> <p>La CDÉC a répondu à 1471 demandes d'informations et de services d'entrepreneurs privés ou sociaux, nouveaux ou existants, soit :</p> <ul style="list-style-type: none"> <li>✓ 259 réponses à une demande d'information téléphonique, par courriel ou par la poste, soit : <ul style="list-style-type: none"> <li>▪ 143 demandes venant d'entrepreneurs privés nouveaux ou existants;</li> <li>▪ 4 demandes venant de nouveaux entrepreneurs sociaux ou collectifs;</li> <li>▪ 8 demandes diverses</li> <li>▪ 40 participants aux 2 séances d'information générale sur les services offerts</li> <li>▪ 64 participants aux 6 séances de formation</li> </ul> </li> <li>✓ 87 visites de prospection, soit : <ul style="list-style-type: none"> <li>▪ 85 visites d'entreprises privées; et,</li> <li>▪ 2 visites d'entreprises sociales ou collectives;</li> </ul> </li> <li>✓ 1121 interventions et services conseils, soit : <ul style="list-style-type: none"> <li>▪ 555 interventions dans 273 entreprises privées; et,</li> <li>▪ 570 interventions dans 75 entreprises sociales ou collectives.</li> </ul> </li> </ul>

<p><b>Entreprises à but lucratif</b></p>	<ul style="list-style-type: none"> <li>✓ La CDÉC oriente prioritairement ses actions vers les entreprises du secteur manufacturier et tertiaire moteur de 25 employés et moins.</li> <li>✓ Élaborer et réaliser un programme de communication ciblé et personnalisé visant à intensifier l'action de la CDÉC auprès de ces entreprises, dans une perspective d'accroissement de leur productivité et leur compétitivité.</li> <li>✓ Transmettre à l'arrondissement une fiche synthèse présentant sur une page les composantes de ce programme avant le 15 septembre 2008.</li> <li>✓ Poursuivre la communication avec les entreprises manufacturières ou tertiaire moteur existantes déjà contactées depuis 2005.</li> <li>✓ Communiquer avec 150 entreprises manufacturières ou tertiaire moteur existantes additionnelles afin de : <ul style="list-style-type: none"> <li>▪ établir un contact avec l'entreprise;</li> <li>▪ présenter l'offre de service de la CDÉC;</li> <li>▪ cerner les besoins;</li> <li>▪ identifier les pistes d'action en vue de satisfaire les besoins.</li> </ul> </li> </ul>	<p>Tel que l'indique la programmation 2008-2009 transmise en avril 2008 et la fiche signalétique transmise en novembre 2008, la CDÉC a, tel que défini dans son PALÉE et stipulé dans les attentes du Conseil d'arrondissement, continué à prioriser l'action auprès des entreprises des secteurs manufacturier et tertiaire moteur de 25 employés et moins.</p> <p>Un programme de communication ciblé et personnalisé, débuté en 2005-2006 est toujours en cours, avec pour objectifs :</p> <ul style="list-style-type: none"> <li>✓ Identifier les entreprises manufacturières et tertiaire moteur de 25 employés et moins où les services de la corporation ou de ses partenaires peuvent contribuer à la consolidation ou à la croissance ainsi qu'à la création et au maintien des emplois; et,</li> <li>✓ Évaluer les besoins des dirigeants des entreprises ciblées, les informer de l'offre de service de la corporation et les orienter vers le service interne ou vers le partenaire approprié afin de soutenir leur productivité et leur compétitivité.</li> </ul> <p>Ce programme de communication inclut notamment les éléments suivants :</p> <ul style="list-style-type: none"> <li>✓ Identification des entreprises visées en utilisant la Liste d'industries et de commerces (LIC) du territoire en termes secteurs d'activité et de taille. Environ 450 entreprises manufacturières et tertiaire moteur sont présentes sur le territoire;</li> <li>✓ Communication avec les dirigeants de ces entreprises afin de fixer des séances de travail, notamment par : sollicitation téléphonique, participation à des activités de relations publiques ou par l'organisation d'activités de réseautage ou de formation. Il est prévu que 150 seront ainsi contactées chaque année</li> <li>✓ Validation des données enregistrées dans LIC;</li> <li>✓ Documentation de chaque rencontre par une recherche sur l'entreprise afin d'identifier ses besoins potentiels, d'évaluer la valeur ajoutée de l'offre de service de la corporation et de son réseau de 2<sup>e</sup> ligne, de préparer la session d'analyse des besoins et de prévoir les objections ou résistances du dirigeant.</li> <li>✓ Tenue d'une ou de plusieurs séances de travail avec le dirigeant d'une entreprise. Chaque rencontre vise à caractériser l'entreprise, à poser des actions concrètes qui la feront progresser et à traiter, s'il y a lieu, les objections du dirigeant. Les étapes qui marquent ces séances de travail, notamment : <ul style="list-style-type: none"> <li>▪ L'ouverture qui vise à présenter brièvement la corporation, à valider le cadre de la rencontre et à obtenir l'accord du dirigeant avant de procéder à la période de questions;</li> <li>▪ L'analyse des besoins qui porte sur les cinq (5) fonctions de l'entreprise (management, finances, marketing, ressources humaines et production); des questions sont aussi posées relativement aux besoins connus, aux problèmes rencontrés, aux projets futurs ainsi qu'aux opinions du dirigeant;</li> <li>▪ La proposition de solutions via les services de la corporation ou de ses partenaires et la démonstration de leur pertinence. Ces solutions sont notamment l'intervention d'experts issus du réseau de 2<sup>e</sup> ligne de la corporation ou de sociétés privées, de l'information et des conseils stratégiques, du support technique;</li> <li>▪ L'identification, si besoin est, de ressources internes ou externes à inviter lors de séances de travail ultérieures; et,</li> <li>▪ La réalisation, si nécessaire, de recherches complémentaires afin de raffiner l'approche proposée;</li> </ul> </li> <li>✓ Réalisation du programme d'action déterminé avec le dirigeant et qui peut inclure des services conseils dans l'une ou plusieurs des fonctions de l'entreprise ainsi que de la recherche de financement. Ces éléments sont assumés soit par la corporation, soit par un ou plusieurs partenaires de son réseau de 2<sup>e</sup> ligne. Dans tous les cas, la corporation assure un suivi.</li> <li>✓ Maintien de la communication avec chaque entreprise rencontrée par l'envoi régulier des publications</li> </ul>
--	--	---

		<p>corporatives, par l'invitation aux activités de réseautage et de formation de la corporation, par des séances de travail régulières afin de discuter de l'avancement des projets. Ainsi, les entreprises contactées au cours des deux dernières années font l'objet d'une relance régulière; et,</p> <ul style="list-style-type: none"> <li>✓ Relance de la communication avec les entreprises qui refusent de nous rencontrer ou qui ne sont pas disponibles au moment de notre approche par l'envoi régulier des publications corporatives, par l'invitation aux activités de réseautage et de formation de la corporation.</li> </ul> <p>Ce programme de communication est appuyé par les outils corporatifs suivants :</p> <ul style="list-style-type: none"> <li>✓ Une pochette promotionnelle;</li> <li>✓ Un journal corporatif;</li> <li>✓ Un bulletin d'information;</li> <li>✓ Un site Web présentant l'ensemble des services de la corporation et proposant plus d'une centaine d'hyperliens vers les sites des partenaires et des ressources utiles;</li> <li>✓ L'organisation d'événements de réseautage et de formation à l'intention des dirigeants d'entreprise; et,</li> <li>✓ Des relations étroites avec les ressources de 2<sup>e</sup> ligne existantes, notamment : Banque de développement du Canada, Centre de recherche industrielle du Québec, Centre financier aux entreprises Desjardins, Développement économique Canada, Emploi-Québec, Ministère de Développement économique, de l'Industrie et de l'Exportation du Québec, Programme d'aide à la recherche industrielle du Conseil national de recherche du Canada, Réseau canadien de technologie, Services aux entreprises municipaux</li> </ul> <p>Au cours de l'année :</p> <ul style="list-style-type: none"> <li>✓ 1086 entreprises ont reçu une lettre d'offre de services;</li> <li>✓ 299 entreprises ont été sollicitées par téléphone;</li> <li>✓ 87 visites de prospection, soit : <ul style="list-style-type: none"> <li>▪ 85 visites d'entreprises privées; et,</li> <li>▪ 2 visites d'entreprises sociales ou collectives;</li> </ul> </li> <li>✓ 82 entreprises ont reçu, à leur demande, une pochette d'informations sur les services de la CDÉC.</li> </ul>
<p><b>Démarrage d'entreprises et programme jeunes promoteurs</b></p>	<ul style="list-style-type: none"> <li>✓ Appuyer le démarrage de 50 entreprises</li> <li>✓ Soutenir financièrement 12 jeunes via le programme Jeunes promoteurs</li> </ul>	<p>La CDÉC a appuyé le démarrage d'entreprises privées par l'offre d'un ensemble de services conseils adaptés aux besoins des diverses clientèles en démarrage.</p> <ul style="list-style-type: none"> <li>✓ 248 promoteurs ont reçu de tels services dans l'élaboration d'un plan d'affaires, d'une étude de faisabilité, d'une étude de marché et à la recherche de financement, soit : <ul style="list-style-type: none"> <li>▪ 196 entreprises privées; et,</li> <li>▪ 52 entreprises sociales ou collectives;</li> </ul> </li> <li>✓ 63 entreprises privées ont démarré leurs activités;</li> <li>✓ 52 entreprises sociales ou collectives ont démarré leurs activités ou sont en voie de le faire.</li> </ul> <p>La CDÉC a aussi appuyé financièrement le démarrage d'entreprises via ses outils financiers :</p> <ul style="list-style-type: none"> <li>▪ 3 dossiers au Fonds local d'investissement</li> <li>▪ 2 dossiers à la SOLIDE</li> <li>▪ 1 dossier au FDEM</li> <li>▪ 2 dossiers à CRÉAVENIR</li> <li>▪ 8 dossiers au programme Jeunes promoteurs</li> <li>▪ 9 nouvelles entreprises sociales au Fonds d'économie sociale,</li> <li>▪ par une collaboration au montage et à l'évaluation de 43 dossiers présentés au comité de la mesure Soutien au travail autonome d'Emploi-Québec, dont 33 ont résulté en un soutien au démarrage d'une entreprise.</li> </ul>

		<p>Par ailleurs, la CDÉC a convenu d'un partenariat avec le SAJE Montréal-Métro pour la réalisation d'un programme visant la promotion de la culture de la relève entrepreneuriale. Ce programme permet de :</p> <ul style="list-style-type: none"> <li>✓ sensibiliser les jeunes entrepreneurs à la possibilité d'acheter une entreprise et de profiter de l'expérience du propriétaire pour acquérir rapidement la maîtrise nécessaire des leviers;</li> <li>✓ sensibiliser les propriétaires d'entreprises existantes à la préparation de leur relève, qu'elle soit déjà présente dans leur entreprise ou à l'extérieur de celle-ci; et,</li> <li>✓ mettre en relation des jeunes entrepreneurs et des propriétaires afin d'assurer la relève des entreprises actuellement à vendre ou qui le seront au cours des prochaines années.</li> </ul> <p>Afin de promouvoir la culture de la relève entrepreneuriale, la CDÉC a mené les actions suivantes :</p> <ul style="list-style-type: none"> <li>✓ préparation d'un outil et un répertoire des ressources en relève entrepreneuriale;</li> <li>✓ répertoire des différents programmes, formations, sources de financement et ressources professionnelles dans le domaine de la relève entrepreneuriale afin de mieux diriger la clientèle de la CDÉC;</li> <li>✓ création d'un outil permettant au personnel de la CDÉC de mieux servir les clients qui sont dans un processus de relève;</li> <li>✓ sensibilisation des jeunes promoteurs et les propriétaires d'entreprise au concept de relève entrepreneuriale, tant lors des séances de travail qu'à l'occasion des visites d'entreprise;</li> </ul> <p>En novembre 2008, la CDÉC, en collaboration avec les autres CDÉC de Montréal, a organisé une Semaine de la culture entrepreneuriale afin de promouvoir l'entrepreneuriat auprès des jeunes et des partenaires montréalais.</p>
<p><b>Listes des places d'affaires</b></p>	<ul style="list-style-type: none"> <li>✓ Agir comme principale ressource pour l'arrondissement dans la mise à jour quotidienne et annuelle de la liste des entreprises et commerces de l'arrondissement (liste LIC).</li> <li>✓ Renouvellement des informations de 250 entreprises inscrites à la liste LIC.</li> </ul>	<p>La CDÉC poursuit la mise à jour régulière de LIC, soit :</p> <ul style="list-style-type: none"> <li>✓ Création de fiches pour les entreprises, institutions et organismes non-inscrits;</li> <li>✓ Vérification et actualisation des fiches des entreprises, institutions et organismes faisant affaires avec la CDÉC; et,</li> <li>✓ Identification des entreprises, institutions et organismes ayant cessé leurs activités.</li> </ul> <p>Le partenariat montréalais LIC (composé des CDÉC, des CLD, d'Emploi-Québec, de Services Canada, des arrondissements et de la Ville de Montréal) a poursuivi sa mise à jour régulière de LIC suite à des enquêtes menées par Emploi-Québec et Services Canada. La mise à jour des coordonnées de quelque 70 000 entreprises a ainsi été faite au cours de la dernière année. Par ailleurs, Emploi-Québec Montréal assurera à l'avenir un suivi de la base de données avec ses propres ressources humaines, notamment une mise à jour à tous les deux ans.</p>
<p><b>Reddition de comptes à l'arrondissement</b></p>	<ul style="list-style-type: none"> <li>✓ Fournir un bilan deux fois par année, soit avant le 25 mai et le 15 novembre, démontrant l'ensemble des actions et des impacts en termes d'investissement, de création d'emploi ainsi que le nombre d'entreprises qui auront été contactées et visitées durant la période.</li> </ul>	<p>La CDÉC a réalisé les activités de reddition de comptes suivantes :</p> <ul style="list-style-type: none"> <li>✓ transmission à l'arrondissement, en octobre 2008, d'un rapport préliminaire en regard des attentes signifiées du Conseil d'arrondissement relatives aux activités ainsi qu'à la production du PALÉE;</li> <li>✓ transmission en mai 2008, suite à son adoption par le Conseil d'administration de la CDÉC, d'un rapport d'activité démontrant l'ensemble des actions et des impacts en termes d'investissement, de création d'emploi ainsi que le nombre d'entreprises qui auront été contactées et visitées ainsi que des états financiers pour la période du 1 avril 2007 au 31 mars 2008;</li> <li>✓ présentation en juin 2008 du rapport d'activité à l'assemblée générale annuelle des membres de la CDÉC;</li> <li>✓ diffusion du rapport d'activité aux partenaires ainsi que sur le site Web de la corporation;</li> <li>✓ transmission des documents demandés par le Vérificateur général de Montréal dans les délais prescrits.</li> </ul>

<p><b>Promotion de l'arrondissement</b></p>	<ul style="list-style-type: none"> <li>✓ Collaborer avec l'arrondissement en vue de la promotion du territoire comme lieu d'implantation d'entreprises.</li> <li>✓ Dans le cadre des Internationaux de Tennis du Canada, collaborer avec l'arrondissement à la mise sur pied d'un projet de nature promotionnelle qui pourrait être intégré aux activités déjà prévues par Tennis Canada sur le site des compétitions (kiosque d'information, distribution de documents présentant les services et activités de l'arrondissement, etc.).</li> </ul>	<p>La CDÉC a collaboré à la promotion du territoire comme lieu d'implantation d'entreprises, notamment par :</p> <ul style="list-style-type: none"> <li>✓ l'organisation, en mai 2008, d'une tournée en autocar mettant en valeur le potentiel économique de l'arrondissement, laquelle a attiré 45 entrepreneurs et partenaires de la corporation;</li> <li>✓ par l'hébergement sur son site Web de documents décrivant le potentiel économique de l'arrondissement et énumérant les ressources à la disposition des entrepreneurs privés, sociaux et collectifs;</li> <li>✓ par la diffusion de ses outils corporatifs, notamment : <ul style="list-style-type: none"> <li>▪ Un journal corporatif;</li> <li>▪ Un bulletin d'information;</li> <li>▪ Un site Web présentant l'ensemble des services de la corporation et proposant plus d'une centaine d'hyperliens vers les sites des partenaires;</li> <li>▪ L'organisation d'événements de réseautage et de formation à l'intention des dirigeants d'entreprise; et,</li> <li>▪ l'établissement de relations étroites avec les ressources de 2<sup>e</sup> ligne existantes, notamment : Banque de développement du Canada, Centre de recherche industrielle du Québec, Centre financier aux entreprises Desjardins, Développement économique Canada, Emploi-Québec, Ministère de Développement économique, de l'Industrie et de l'Exportation du Québec, Programme d'aide à la recherche industrielle du Conseil national de recherche du Canada, Réseau canadien de technologie, Services aux entreprises municipaux.</li> </ul> </li> </ul> <p>L'Arrondissement de Villeray – Saint-Michel – Parc-Extension a reporté à une date indéfinie le projet de promotion dans le cadre des Internationaux de Tennis du Canada.</p>
<p><b>Économie sociale</b></p>	<ul style="list-style-type: none"> <li>✓ Poursuivre le programme de soutien et d'intervention auprès des entreprises d'économie sociale.</li> </ul>	<p>La CDÉC a appuyé le démarrage et la consolidation d'entreprises sociales ou collectives :</p> <ul style="list-style-type: none"> <li>✓ par l'offre d'un ensemble de services conseils adaptés aux besoins des diverses clientèles en démarrage. Au cours de l'année, 75 entreprises sociales ou collectives ont reçu de tels services dans l'élaboration d'un plan d'affaires, d'une étude de faisabilité, d'une étude de marché et à la recherche de financement;</li> <li>✓ par un appui au financement via les outils financiers de la corporation. Au cours de l'année : <ul style="list-style-type: none"> <li>▪ 18 projets au Fonds d'économie sociale (9 nouvelles entreprises et 9 entreprises existantes), pour des subventions totales de 761 422 \$, des investissements totaux de 3 898 082 \$.</li> </ul> </li> </ul> <p>La CDÉC, dans le cadre de son programme d'aide à la relève entrepreneuriale, s'adresse aussi aux entrepreneurs souhaitant constituer une coopérative pour acquérir une entreprise.</p> <p>La CDÉC a accompagné et financé plusieurs projets structurants issus de l'économie sociale, dont :</p> <ul style="list-style-type: none"> <li>✓ Le TAZ</li> <li>✓ Jarry/2<sup>e</sup></li> <li>✓ Coopérative de solidarité Jarry</li> </ul>

<p><b>Collaboration avec l'arrondissement</b></p>	<p>✓ Participer à des rencontres de suivi concernant les attentes signifiées avec les représentants de l'arrondissement</p>	<p>La CDÉC a participé à :</p> <ul style="list-style-type: none"> <li>✓ 15 séances de travail relatives à la reddition de comptes, à la définition des attentes signifiées, à certains projets spécifiques dont la Carrière Saint-Michel et la reconversion de l'ancienne gare de triage d'Outremont;</li> <li>✓ 8 séances de travail avec des membres du Conseil d'arrondissement.</li> </ul> <p>Par ailleurs, les représentants de l'Arrondissement ont été invités à tous les événements et à tous les comités d'investissement de la corporation, soit :</p> <ul style="list-style-type: none"> <li>✓ 10 événements publics;</li> <li>✓ 8 séances du Comité du Fonds d'économie sociale;</li> <li>✓ 12 séances du Comité d'investissement local;</li> <li>✓ 8 séances du Conseil d'administration; et,</li> <li>✓ 1 séance de l'Assemblée générale des membres.</li> </ul>
---	---	--

## 1.2 Réalisations significatives

1. La CDÉC a rendu public et diffusé son plan d'action stratégique pluriannuel. Ce plan inclut des orientations transversales relatives à la constitution d'une communauté apprenante et au développement durable, ainsi que des orientations opérationnelles relatives à la culture, à la promotion du territoire, à l'emploi, à la diversification économique, à l'entrepreneuriat collectif et à l'amélioration du milieu de vie.
2. La CDÉC, avec l'appui financier des caisses Desjardins Cité-du-Nord et Jean-Talon/Papineau, a lancé CRÉAVENIR, un nouvel outil de financement à l'intention des jeunes entrepreneurs.
3. La CDÉC participe activement aux travaux de la Chambre de commerce et d'industrie de l'Est de l'île de Montréal en s'impliquant dans 2 comités soit celui sur les enjeux économiques et celui du chapitre local. La CDÉC contribue à positionner les enjeux de développement socioéconomique de son territoire dans le plan d'action de ce regroupement de gens d'affaires, notamment la revitalisation de la carrière Saint-Michel et de la rue Jarry dans Saint-Michel, la mise en valeur du périmètre voisin de la gare d'Outremont, la requalification des vieux édifices industriels.
4. La CDÉC contribue au projet Entrepreneuriat Montréal, une initiative de la CRÉ de Montréal qui a pour objectif de promouvoir l'entrepreneuriat auprès des montréalais et de constituer un réseau d'organisations de développement économique.
5. La CDÉC poursuit sa participation à la Table régionale pour le développement de l'emploi des personnes sourdes, laquelle pilote un projet structurant visant à développer l'employabilité des personnes sourdes. Cette Table regroupe notamment le CAMO personnes handicapées et l'Office des personnes handicapées. La CDÉC a collaboré à la coordination du sous-comité formation. Au cours des derniers mois, les travaux du sous-comité ont permis de mettre sur pied une formation d'aide concierge adaptée pour les personnes sourdes et malentendantes ayant d'énormes difficultés à intégrer ou maintenir un emploi. 15 personnes sourdes se sont inscrites à la formation et 13 sont en voie de compléter leur parcours.
6. La CDÉC poursuit ses travaux avec les 3 Centres de santé et de services sociaux du territoire en lien avec le développement d'un plan et de stratégies d'embauche locale. Avec ses partenaires, elle a contribué à la mise sur pied de programmes récurrents de formation de préposés aux bénéficiaires et d'auxiliaires familiales. Des centres de formation «maison» sont développés par les CSSS participants. La CDÉC et les CSSS ont mis de l'avant une stratégie de communication et de collaboration avec les organismes locaux afin de favoriser l'embauche locale. Par ailleurs, la CDÉC a obtenu un financement du Ministère de l'Immigration et des Communautés culturelles et de la Conférence régionale des élus de Montréal, ce qui lui permettra d'intensifier ses efforts dans ce projet, de collaborer avec l'Association des aides familiales du Québec, ainsi que de transférer l'expertise acquise aux autres CSSS de Montréal.
7. La CDÉC a contribué, avec les CDÉC de l'Est de Montréal, à la mise sur pied de Forma PME, une mutuelle de formation au service des entreprises du territoire.
8. La CDÉC est impliquée dans le comité consultatif mise sur pied par le maire de Montréal afin d'encadrer le processus de revitalisation de la carrière Saint-Michel par un promoteur immobilier. Outre la CDÉC, ce comité réunit des représentants de la ville de Montréal, de l'arrondissement, d'Emploi-Québec, de Vivre Saint-Michel en santé, des milieux communautaires et d'affaires.

La CDÉC a aussi animé un sous-comité relatif à la préparation et à l'embauche de la main-d'œuvre locale en lien avec le projet de requalification de la carrière Saint-Michel. Ce sous-comité réunissait le promoteur, Service Canada, Emploi-Québec, Vivre Saint-Michel en santé, la Commission scolaire de Montréal, l'Arrondissement de Villeray – Saint-Michel – Parc-Extension et la Ville de Montréal. Une stratégie a été adoptée par le comité consultatif.

Suite à l'adoption de la stratégie, la CDÉC a mis sur pied un groupe de travail regroupant des acteurs locaux et régionaux spécialisés dans le domaine de l'employabilité et du commerce. Ce groupe de travail a pour objectifs de favoriser le recrutement de participants locaux, l'offre d'activités de formation en lien avec les besoins des participants et des commerces, ainsi que l'appui aux employeurs. Le plan de travail, échelonné sur plusieurs années, vise tant l'ouverture du centre commercial projeté (environ 1300 emplois) que le renouvellement de la main-d'œuvre (estimation de 500 à 600 emplois par année).

La CDÉC a participé aux consultations publiques menées par l'Office de consultation publique de Montréal. Elle a présenté et diffusé un mémoire intitulé s'intitulant « *Le projet de*

*requalification de la Carrière St-Michel – Implantation d'un complexe commercial par la firme Smart Centres : Inscrire ce projet dans les 3 axes du développement durable ».*

9. La CDÉC a démarré un processus de planification qui visera plusieurs artères commerciales présentant un bon potentiel de mobilisation des commerçants. Les travaux portent actuellement sur la rue Jean-Talon dans le quartier Parc-Extension et sur la rue Jean-Talon entre les boulevards Saint-Michel et Pie-IX. La CDÉC accompagne les gens d'affaire du Petit Maghreb dans la mise sur pied d'une association regroupant les commerçants de la rue Jean-Talon entre les boulevard Saint-Michel et Pie-IX. La CDÉC accompagne aussi les commerçants de la rue Jean-Talon dans le quartier Parc-Extension dans la relance de leur association.
10. La CDÉC, avec Vivre Saint-Michel en Santé et le Cirque du Soleil, a mis sur pied la Société de développement OSER Jarry, qui a pour mission de favoriser le développement immobilier et commercial de la rue Jarry Est.
11. La CDÉC a coordonné une étude d'opportunité pour confirmer et consolider la vocation culturelle et artistique du Centre Jean-Marie Gauvreau et ce, en y intégrant la Maison de la culture Villeray-Saint-Michel-Parc-Extension. La CDÉC a mis sur pied un comité de consultation composé de la Ville de Montréal, de l'Arrondissement de Villeray – Saint-Michel – Parc-Extension et du Conseil de développement culturel de Villeray-St-Michel-Parc-Extension. Ce comité a bénéficié de la collaboration de la Société d'habitation et de développement de Montréal et du Ministère de la culture, des communications et de la condition féminine. Cette réflexion collective aura permise de dégager une vision commune : transférer l'édifice Jean-Marie Gauvreau vers une tenure exercée par les acteurs culturels locaux pour préserver sa mission culturelle.
12. La CDÉC est devenue membre fondateur de soutien de la Coopérative de Solidarité Jarry qui a fait l'acquisition d'un ancien point de service de la Caisse Cité-du-Nord. Cette coopérative regroupe des organismes jeunesse du quartier, ce qui permet de consolider l'offre de services de qualité aux jeunes de Villeray et de l'arrondissement.
13. La CDÉC est devenue membre fondateur de la Coopérative de santé Villeray, qui a pour objectif de créer la première organisation de ce genre en milieu urbain au Québec.
14. La CDÉC a accompagné les promoteurs de Jarry/2<sup>e</sup>, un édifice abritant une coopérative d'habitation et des entreprises d'économie sociale. La construction de l'édifice tire à sa fin.
15. La CDÉC a été le premier partenaire financier à soutenir la mise en place de l'Espace culturel Centre-Nord (la Cenne). Cette initiative, Soutenue principalement par quatre artistes entrepreneurs œuvrant dans les arts d'interprétation et dans les métiers d'art, vise à offrir un espace de création artistique où l'on répond, d'une part, à l'ensemble des besoins liés à cette création (espaces administratifs, ateliers, entrepôts et espace de répétition) et d'autre part où est favorisé, dans une ambiance conviviale, le partage des ressources et des savoirs des membres locataires.
16. La CDÉC a appuyé le projet du TAZ par ses services-conseils et ses outils de financement. Ce complexe sportif de grande envergure, véritable porte sur le complexe environnemental Saint-Michel, accueille les adeptes du patin à roues alignées, du skate board et du BMX.
17. La CDÉC contribue à la coordination du plan d'action du Regroupement de développement de Villeray, qui découle du *Forum social de Villeray* tenu en 2007.
18. La CDÉC est impliquée dans différents volets du Chantier de revitalisation urbaine et sociale mené par Vivre Saint-Michel en santé. Elle a notamment contribué au processus de planification stratégique 2009-2012.
19. La CDÉC poursuit son implication dans la consolidation du Conseil de développement culturel de Villeray – Saint-Michel – Parc-Extension en accompagnant le conseil dans la préparation d'un plan stratégique et de développement associatif. Un plan stratégique de mobilisation du milieu culturel de notre territoire se met en œuvre pour établir le portrait culturel, évaluer les besoins concertés du milieu culturel et établir un plan d'action. Une agente de développement économique siège au conseil d'administration de ce Conseil de développement culturel.
20. La CDÉC s'est associée en 2008 à un collectif regroupant les CDÉC Ahuntsic – Cartierville, Rosemont – Petite-Patrie, CDEST, Rivière-des-Prairies – Pointe-aux-Trembles et Saint-Léonard afin d'organiser le volet local du Concours québécois en entrepreneurship pour le district Est de l'île de Montréal. La finale locale de cet important événement de reconnaissance a eu lieu en avril 2008. Une dizaine d'entreprises de l'arrondissement ont participé à ce concours. Quelque 300 partenaires et dirigeants d'entreprises ont participé à cet événement.
21. La CDÉC a convenu d'une entente de collaboration avec l'Organisation Nigérienne pour la Promotion de l'Hydraulique et de Développement à la Base (ONPHDB) et le Carrefour canadien international. Cette entente vise le renforcement des capacités de l'ONPHDB, le développement du partenariat tripartite et l'engagement du public québécois.

### 1.3 Problématiques rencontrées par votre CDÉC

Décrivez, le cas échéant, les principales problématiques rencontrées par votre CDÉC dans la réalisation de sa mission de service aux entreprises et de ses mandats au cours de l'année.

Pour chaque problématique identifiée, indiquez, s'il y a lieu, la ou les solutions qui ont été ou qui pourraient être apportées.

Problématique	Solutions préconisées
Réception tardive de tous les versements liés à l'entente CLD. Cette situation entraîne des difficultés de gestion des liquidités ainsi qu'une perte d'intérêt sur les placements, d'où un manque à gagner affectant la budgétisation.	Que les versements soient effectués selon les termes de l'entente.

### 1.4. Perspectives d'avenir

Décrivez, tels que vous les percevez, l'évolution des besoins des entreprises et des entrepreneurs de votre territoire. Faites état des développements et des améliorations que vous prévoyez pour adapter l'offre de service de votre organisme à cette évolution.

1. Les PME de 25 employés et moins actives dans les secteurs tertiaire moteur et manufacturier font déjà face à la nécessité de réviser leurs pratiques d'affaires et d'actualiser leurs équipements afin de faire face aux défis de la concurrence mondiale et de la hausse significative des impératifs de productivité. Un programme de communication avec les décideurs de ces entreprises a été démarré cette année et se poursuivra au cours des deux prochaines années. Ce programme allie des communications écrites, des visites ainsi que des activités d'information, de formation et de réseautage. Tant en matière de financement que de réalisation d'activités, la CDÉC collabore avec plusieurs institutions publiques, notamment le Centre financier aux entreprises Desjardins Montréal-Centre, le Réseau canadien de technologies et la Banque de développement du Canada. Enfin, l'arrimage du Fonds local d'investissement et de la SOLIDE permettra de renforcer l'offre de financement aux entreprises de ces secteurs.
2. La relève entrepreneuriale constitue un défi important ainsi qu'une opportunité croissante, mais peu envisagée, pour les jeunes, y compris les jeunes immigrants, qui souhaitent diriger une entreprise. La CDÉC a modifié ses politiques du Fonds local d'investissement et du programme Jeunes promoteurs afin de prioriser les dossiers de relève. Elle a aussi convenu d'un partenariat avec le SAJE Montréal-Métro dans la réalisation d'un projet qui vise à sensibiliser les entrepreneurs actifs et les aspirants entrepreneurs.
3. Après quelques années d'opération, les entreprises sociales existantes font face aux problématiques usuelles de toutes entreprises. Au-delà des services de financement et d'aide au démarrage, il importe d'offrir à ces entreprises des services spécialisés dans l'ensemble des fonctions d'une entreprise. La relance d'un service de 2<sup>e</sup> ligne pour l'ensemble de l'île est une bonne nouvelle.
4. La requalification de la carrière Saint-Michel constitue un enjeu majeur tant pour la population que pour les entreprises du quartier Saint-Michel et des quartiers voisins. Comme il s'agit d'un équipement montréalais, les retombées de sa mise en valeur dépasseront largement le seul quartier Saint-Michel. Si le projet est réalisé, la CDÉC contribuera à la préparation des commerces locaux en vue de l'apparition de compétiteurs de grande taille ainsi qu'au développement de programmes de formation et de recrutement de la main-d'œuvre locale par les commerces qui s'établiront dans le site. S'il advenait que le projet actuellement sous évaluation ne soit pas réalisé, la CDÉC entend contribuer à la relance de la réflexion sur la requalification de ce site.
5. La mise en valeur de la gare d'Outremont par l'université de Montréal, tout juste au sud du quartier Parc-Extension, dans sa version actuelle, pourrait enclaver davantage ce quartier si aucune véritable ouverture vers le nord n'est prévue. La CDÉC a contribué à la consultation relative à ce projet et entend collaborer avec les acteurs du milieu à la réalisation de projets concertés favorisant la génération de retombées sociales et économiques positives pour le quartier Parc-Extension.
6. Le processus de planification urbaine que compte entreprendre sous peu l'Arrondissement de Villeray – Saint-Michel – Parc-Extension pour le U composé des rues Pie-IX, Jarry, Papineau contribue à l'identification des enjeux et des priorités de développement urbain, social et économique pour un pôle d'activité qui pourrait à la fois fonder l'identité du territoire et lui conférer un pouvoir d'attraction plus grand.

7. Par ailleurs, les enjeux clés du développement socio-économique de l'arrondissement de Villeray – Saint-Michel – Parc-Extension demeurent :
- ✓ Renforcer la concertation des acteurs de tous les horizons en matière de développement économique.
  - ✓ Augmenter l'implication des gens d'affaires dans le développement du territoire.
  - ✓ Développer une culture entrepreneuriale qui soit à la fois au service de l'entrepreneuriat et un outil de lutte contre la pauvreté.
  - ✓ Renforcer chez les gens d'affaires la connaissance du territoire, de son environnement externe et des services qui leur sont offerts.
  - ✓ Accroître la productivité et la compétitivité des entreprises manufacturières et du tertiaire moteur.
  - ✓ Améliorer les pratiques d'affaires des commerçants et l'environnement commercial local.
  - ✓ Développer le secteur de l'économie sociale.
  - ✓ Développer le travail autonome.
  - ✓ Développer l'industrie culturelle.
  - ✓ Développer l'employabilité des résidents.

### **1.5. Tendances liées aux programmations budgétaires et d'activité des CLD**

La nouvelle entente CLD prévoit l'ajout de fonds supplémentaires. Ces fonds seront affectés essentiellement des dépenses de salaires afin d'ajouter des ressources au service aux entreprises privées et collectives. Considérant l'ampleur de la clientèle de la CDÉC Centre-Nord ainsi que sa diversité ethnoculturelle, sa dimension ajoutant à la complexité, le nombre de professionnels au service des entreprises gagnerait à être encore supérieur. Par conséquent, la CDÉC Centre-Nord estime que des fonds additionnels devraient être consentis.

Le développement de l'économie sociale dans notre territoire va bon train. L'an dernier la CDÉC Centre-Nord a investi plus de 750 000 \$ via son fond d'économie sociale en plus de consentir plusieurs prêts via son FLI et sa SOLIDE.

Dès le 2 juin 2009 il est noté que près de 300 000 \$, sur un budget de 408 000 \$, sont déjà investis via le fond d'économie sociale. La CDÉC Centre-Nord est à la recherche de fonds supplémentaires en économie sociale afin de rencontrer les besoins des entreprises collectives en démarrage et en consolidation. À nouveau il est clair que des fonds additionnels devraient être consentis via l'enveloppe CLD

## **PARTIE 2**

### **MANDAT CLD - ASPECTS QUANTITATIFS**

## 2.1 CONSEIL D'ADMINISTRATION, PERSONNEL DE LA CDÉC ET RESSOURCES EXTERNES

### 2.1.1. CONSEIL D'ADMINISTRATION

INFORMATION À COMPILER	GLOSSAIRE
Nombre total de sièges au conseil d'administration	25 ✓ Comprend l'ensemble des sièges constituant le conseil d'administration de la CDÉC, ce qui inclut les sièges attribués aux membres votants et aux membres non votants.
Nombre de sièges réservés aux membres votants	21 ✓ Exclure les membres non votants de même que les sièges vacants au 31 décembre ✓ Annexer la liste des membres du Conseil d'administration, en indiquant le milieu représenté par chacun, et la date de la fin de leur mandat. ✓ Caractériser les membres selon qu'ils sont hommes, femmes, immigrant(e) s, jeunes (- 35 ans) ✓ Immigrant : personne née hors du Canada de parents non Canadiens
Nombre total de membres votants siégeant au c.a. de la CDÉC au 31 décembre dernier	20
Nombre de réunions tenues pendant la dernière année	8
Taux de participation des membres votants aux réunions du c.a. au cours de la dernière année	63 %
Nombre de réunions du Comité exécutif (si applicable)	8

**2.1.2. PERSONNEL DE LA CDÉC**

INFORMATION À COMPILER	GLOSSAIRE
Nombre total de personnes/années fournies par des personnes travaillant exclusivement au mandat CLD (salariées)	<div style="border: 1px solid black; width: 40px; text-align: center; margin: 0 auto;">6</div> ✓ Une personne/année équivaut à 1820 heures de travail par année (7 heures/jour X 5 jours/sem. X 52 semaines/année) ✓ Compter les postes non dotés et en voie de l'être
Nombre total de personnes/année fournies par des personnes ne travaillant pas exclusivement au mandat CLD (salariées)	<div style="border: 1px solid black; width: 40px; text-align: center; margin: 0 auto;">2</div>
Nombre total de personnes années travaillant au mandat CLD	<div style="border: 1px solid black; width: 40px; text-align: center; margin: 0 auto;">8</div>
Masse salariale totale liées au mandat CLD (en milliers de \$)	<div style="border: 1px solid black; width: 60px; text-align: center; margin: 0 auto;">511 000</div> ✓ Salaires et avantages sociaux versés au personnel affecté au mandat CLD
Nombre total de personnes/années affectées à des mandats non-CLD	<div style="border: 1px solid black; width: 40px; text-align: center; margin: 0 auto;">4</div>
<ul style="list-style-type: none"> <li>• Mandat DEC :</li> </ul>	<div style="border: 1px solid black; width: 40px; text-align: center; margin: 0 auto;">2</div>
<ul style="list-style-type: none"> <li>• Mandat EQ:</li> </ul>	<div style="border: 1px solid black; width: 40px; text-align: center; margin: 0 auto;">2</div>
<ul style="list-style-type: none"> <li>• Autres mandats :</li> </ul>	<div style="border: 1px solid black; width: 40px; text-align: center; margin: 0 auto;"> </div>
Masse salariale totale liées aux mandats non-CLD (en milliers de \$)	<div style="border: 1px solid black; width: 60px; text-align: center; margin: 0 auto;">345 000</div> ✓ Salaires et avantages sociaux versés au personnel affectés à des mandats non-CLD

### 2.1.3. RESSOURCES EXTERNES

Cette question concerne les CDÉC et CLD qui ont confié à un tiers (autre qu'un SAJE, le FDEM et Convercité), dans le cadre d'un partenariat, d'une entente de services ou de contrat de services professionnels, le mandat d'exercer un ou des services relevant normalement du CLD. Si la CDÉC ou le CLD rémunère l'organisme ou la firme concernée, indiquez le montant versé.

Nom de l'organisme ou de la firme	Nature des services/ Clientèle visée	Montant versé par le CLD (s'il y a lieu)
Aucun		

### 2.1.4 FRAIS DE FONCTIONNEMENT

Inscrire le total des frais de fonctionnement selon vos états financiers vérifiés :

1 098 384 \$

## 2.2 ACTIVITÉS DU CLD

### 2.2.1. ACCUEIL

Nombre de demandes d'informations liées au mandat CLD traitées  
(au comptoir, téléphonique, par la poste ou par courriel)

Relatives à des projets d'entreprises à but lucratif	143
Relatives à des projets d'entreprises d'économie	4
Autres	8
<b>TOTAL</b>	<b>155</b>

### 2.2.2. INFORMATION, ORIENTATION ET RÉFÉRENCES

Nombre de séances d'information générale sur les services offerts par le CLD  
(Comptabiliser les séances de **formation** à la section 3. et non ici)

2

Nombre de personnes reçues dans ces séances d'information sur les services du CLD

40

*Préciser le profil des participants*

Hommes	21	Immigrants	21	Jeunes (-35 ans)	7
Femmes	19	Immigrantes	19	Jeunes (-35 ans)	10

### 2.2.3. FORMATION

Nombre de sessions de formation données par le CLD

6

Préciser le nombre de participants

<b>TOTAL</b>	64	Dont :	Hommes	27	Immigrants	13	ines (-35 ans)	8
		Dont :	Femmes	32	Immigrantes	4	ines (-35 ans)	11

## 2.2.4. SERVICE AUX ENTREPRISES À BUT LUCRATIF

### a) Service aux entreprises à but lucratif existantes

#### ☐ Visites de prospection/dépistage

Nombre d'entreprises visitées par un professionnel *code 2*

dont 4 filiales d'entreprises étrangères

#### ☐ Soutien technique

Nombre d'entreprises existantes ayant fait l'objet d'interventions de soutien technique.

dont 2 filiales d'entreprises étrangères

#### ● Objet et nombre d'interventions

*Nombre total d'interventions réalisées auprès des entreprises ayant fait l'objet d'interventions de soutien technique*

• <i>Évaluation des besoins / orientation / évaluation du potentiel entrepreneurial</i>	<i>code 3</i>	<input type="text" value="28"/>	<input type="text" value="7,67%"/>	• Marketing, vente	<i>code 9</i>	<input type="text" value="57"/>	<input type="text" value="15,62%"/>
• <i>Diagnostic / Études de faisabilité</i>	<i>code 4</i>	<input type="text" value="5"/>	<input type="text" value="1,37%"/>	• Exportation	<i>code 10</i>	<input type="text" value="2"/>	<input type="text" value="0,55%"/>
• <i>Recherche de financement et préparation d'un dossier de financement</i>	<i>code 5</i>	<input type="text" value="88"/>	<input type="text" value="24,11%"/>	• R-D	<i>code 11</i>	<input type="text" value="4"/>	<input type="text" value="1,10%"/>
• <i>Plan d'affaires</i>	<i>code 6</i>	<input type="text" value="19"/>	<input type="text" value="5,21%"/>	• Suivis de financement	<i>code 12</i>	<input type="text" value="53"/>	<input type="text" value="14,52%"/>
• Localisation	<i>code 7</i>	<input type="text" value="4"/>	<input type="text" value="1,10%"/>	• Autres suivis	<i>code 13</i>	<input type="text" value="15"/>	<input type="text" value="4,11%"/>
• Gestion (comptabilité, RH, production, consolidation)	<i>code 8</i>	<input type="text" value="73"/>	<input type="text" value="20,00%"/>	• Autres	<i>code 14</i>	<input type="text" value="17"/>	<input type="text" value="4,66%"/>

**b) Service aux entreprises à but lucratif en démarrage**

☐ **Soutien technique**

Nombre de projets d'entreprises et d'entreprises en démarrage ayant bénéficié d'interventions de soutien technique. 196

● **Objet et nombre d'interventions**

Nombre total d'interventions réalisées auprès de ces entreprises. 364

• <i>Évaluation des besoins / orientation / évaluation du potentiel entrepreneurial</i>	code 3	<span style="border: 1px solid black; padding: 2px;">144</span>	<span style="border: 1px solid black; padding: 2px;">30,77%</span>	• Marketing, vente	code 9	<span style="border: 1px solid black; padding: 2px;">19</span>	<span style="border: 1px solid black; padding: 2px;">4,06%</span>
• <i>Diagnostic / Études de faisabilité</i>	code 4	<span style="border: 1px solid black; padding: 2px;">5</span>	<span style="border: 1px solid black; padding: 2px;">1,07%</span>	• Exportation	code 10	<span style="border: 1px solid black; padding: 2px;">1</span>	<span style="border: 1px solid black; padding: 2px;">0,21%</span>
• <i>Recherche de financement et préparation d'un dossier de financement</i>	code 5	<span style="border: 1px solid black; padding: 2px;">67</span>	<span style="border: 1px solid black; padding: 2px;">14,32%</span>	• R-D	code 11	<span style="border: 1px solid black; padding: 2px;">2</span>	<span style="border: 1px solid black; padding: 2px;">0,43%</span>
• <i>Plan d'affaires</i>	code 6	<span style="border: 1px solid black; padding: 2px;">46</span>	<span style="border: 1px solid black; padding: 2px;">9,83%</span>	• Suivis de financement	code 12	<span style="border: 1px solid black; padding: 2px;">30</span>	<span style="border: 1px solid black; padding: 2px;">6,41%</span>
• Localisation	code 7	<span style="border: 1px solid black; padding: 2px;">11</span>	<span style="border: 1px solid black; padding: 2px;">2,35%</span>	• Autres suivis	code 13	<span style="border: 1px solid black; padding: 2px;">11</span>	<span style="border: 1px solid black; padding: 2px;">2,35%</span>
• Gestion (comptabilité, RH, production, consolidation)	code 8	<span style="border: 1px solid black; padding: 2px;">29</span>	<span style="border: 1px solid black; padding: 2px;">6,20%</span>	• Autres	code 14	<span style="border: 1px solid black; padding: 2px;">103</span>	<span style="border: 1px solid black; padding: 2px;">22,01%</span>

## 2.2.5. SERVICE AUX ENTREPRISES D'ÉCONOMIE SOCIALE

### a) Service aux entreprises d'économie sociale existantes

#### Visites de prospection/dépistage

Nombre d'entreprises visitées (par un professionnel) code 2

#### Soutien technique

Nombre d'entreprises existantes ayant fait l'objet d'interventions de soutien technique.

#### ● Objet et nombre d'interventions

Nombre total d'interventions réalisées auprès de ces entreprises

• <i>Évaluation des besoins / orientation / évaluation du potentiel entrepreneurial</i>	code 3	<input type="text" value="11"/>	<input type="text" value="3,18%"/>	• Marketing, vente	code 9	<input type="text" value="20"/>	<input type="text" value="5,78%"/>
• <i>Diagnostic / Études de faisabilité</i>	code 4	<input type="text" value="7"/>	<input type="text" value="2,02%"/>	• Exportation	code 10	<input type="text" value="4"/>	<input type="text" value="1,16%"/>
• <i>Recherche de financement et préparation d'un dossier de financement</i>	code 5	<input type="text" value="95"/>	<input type="text" value="27,46%"/>	• R-D	code 11	<input type="text" value="0"/>	<input type="text" value="0,00%"/>
• <i>Plan d'affaires</i>	code 6	<input type="text" value="43"/>	<input type="text" value="12,43%"/>	• Suivis de financement	code 12	<input type="text" value="40"/>	<input type="text" value="11,56%"/>
• Localisation	code 7	<input type="text" value="28"/>	<input type="text" value="8,09%"/>	• Autres suivis	code 13	<input type="text" value="9"/>	<input type="text" value="2,60%"/>
• Gestion (comptabilité, RH, production, consolidation)	code 8	<input type="text" value="57"/>	<input type="text" value="16,47%"/>	• Autres	code 14	<input type="text" value="32"/>	<input type="text" value="9,25%"/>

**b) Service aux entreprises d'économie sociale en démarrage**

**☐ Soutien technique**

Nombre de projets d'entreprises et d'entreprises en démarrage ayant bénéficié d'interventions de soutien technique. 52

**● Objet et nombre d'interventions**

Nombre total d'interventions réalisées auprès de ces entreprises. 377

• <i>Évaluation des besoins / orientation / évaluation du potentiel entrepreneurial</i>	code 3	<span style="border: 1px solid black; padding: 2px;">41</span>	<span style="border: 1px solid black; padding: 2px;">6,49%</span>	• Marketing, vente	code 9	<span style="border: 1px solid black; padding: 2px;">35</span>	<span style="border: 1px solid black; padding: 2px;">5,54%</span>
• <i>Diagnostic / Études de faisabilité</i>	code 4	<span style="border: 1px solid black; padding: 2px;">25</span>	<span style="border: 1px solid black; padding: 2px;">3,96%</span>	• Exportation	code 10	<span style="border: 1px solid black; padding: 2px;">1</span>	<span style="border: 1px solid black; padding: 2px;">0,16%</span>
• <i>Recherche de financement et préparation d'un dossier de financement</i>	code 5	<span style="border: 1px solid black; padding: 2px;">165</span>	<span style="border: 1px solid black; padding: 2px;">26,11%</span>	• R-D	code 11	<span style="border: 1px solid black; padding: 2px;">0</span>	<span style="border: 1px solid black; padding: 2px;">0,00%</span>
• <i>Plan d'affaires</i>	code 6	<span style="border: 1px solid black; padding: 2px;">90</span>	<span style="border: 1px solid black; padding: 2px;">14,24%</span>	• Suivis de financement	code 12	<span style="border: 1px solid black; padding: 2px;">61</span>	<span style="border: 1px solid black; padding: 2px;">9,65%</span>
• Localisation	code 7	<span style="border: 1px solid black; padding: 2px;">48</span>	<span style="border: 1px solid black; padding: 2px;">7,59%</span>	• Autres suivis	code 13	<span style="border: 1px solid black; padding: 2px;">30</span>	<span style="border: 1px solid black; padding: 2px;">4,75%</span>
• Gestion (comptabilité, RH, production, consolidation)	code 8	<span style="border: 1px solid black; padding: 2px;">85</span>	<span style="border: 1px solid black; padding: 2px;">13,45%</span>	• Autres	code 14	<span style="border: 1px solid black; padding: 2px;">51</span>	<span style="border: 1px solid black; padding: 2px;">8,07%</span>

## 2.3. FINANCEMENTS PAR LE CLD AU COURS DE LA DERNIÈRE ANNÉE

### 2.3.1. FINANCEMENTS REMBOURSABLES

	Prêts acceptés/autorisés		Prêts déboursés		Investissements en capital action acceptés/autorisés		Investissements en capital action déboursés		Garanties de prêt acceptées/autorisées		Garanties de prêts réalisées	
	Nb	Montant	Nb	Montant	Nb	Montant	Nb	Montant	Nb	Montant	Nb	Montant
<b>FLI (sans partenariat)</b>												
Entr. but lucratif en démarrage	2	42 000,00 \$	1	15 000,00 \$	0	0,00 \$	0	0,00 \$	0	0,00 \$	0	0,00 \$
Entr. but lucratif existantes	4	50 319,00 \$	3	32 819,00 \$	0	0,00 \$	0	0,00 \$	0	0,00 \$	0	0,00 \$
Entr. d'économie sociale en démarrage	1	100 000,00 \$	0	0,00 \$	1	50 000,00 \$	1	50 000,00 \$	0	0,00 \$	0	0,00 \$
Entr. d'économie sociale existantes	2	100 000,00 \$	0	0,00 \$	0	0,00 \$	0	0,00 \$	0	0,00 \$	0	0,00 \$
<b>Total</b>	<b>9</b>	<b>292 319,00 \$</b>	<b>4</b>	<b>47 819,00 \$</b>	<b>1</b>	<b>50 000,00 \$</b>	<b>1</b>	<b>50 000,00 \$</b>	<b>0</b>	<b>0,00 \$</b>	<b>0</b>	<b>0,00 \$</b>
<b>SOLIDE (sans partenariat)</b>												
Entr. but lucratif en démarrage	0	0,00 \$	0	0,00 \$	0	0,00 \$	0	0,00 \$	0	0,00 \$	0	0,00 \$
Entr. but lucratif existantes	1	13 250,00 \$	1	13 250,00 \$	0	0,00 \$	0	0,00 \$	0	0,00 \$	0	0,00 \$
Entr. d'économie sociale en démarrage	2	100 000,00 \$	1	50 000,00 \$	0	0,00 \$	0	0,00 \$	0	0,00 \$	0	0,00 \$
Entr. d'économie sociale existantes	0	0,00 \$	0	0,00 \$	0	0,00 \$	0	0,00 \$	0	0,00 \$	0	0,00 \$
<b>Total</b>	<b>3</b>	<b>113 250,00 \$</b>	<b>2</b>	<b>63 250,00 \$</b>	<b>0</b>	<b>0,00 \$</b>	<b>0</b>	<b>0,00 \$</b>	<b>0</b>	<b>0,00 \$</b>	<b>0</b>	<b>0,00 \$</b>
<b>Partenariat FLI/SOLIDE</b>												
Entr. but lucratif en démarrage	F	0,00 \$	0	0,00 \$	0	0,00 \$	0	0,00 \$	0	0,00 \$	0	0,00 \$
	S	0,00 \$		0,00 \$		0,00 \$		0,00 \$		0,00 \$		
Entr. but lucratif existantes	F	0,00 \$	0	0,00 \$	0	0,00 \$	0	0,00 \$	0	0,00 \$	0	0,00 \$
	S	0,00 \$		0,00 \$		0,00 \$		0,00 \$		0,00 \$		
Entr. d'économie sociale en démarrage	F	0,00 \$	0	0,00 \$	0	0,00 \$	0	0,00 \$	0	0,00 \$	0	0,00 \$
	S	0,00 \$		0,00 \$		0,00 \$		0,00 \$		0,00 \$		
Entr. d'économie sociale existantes	F	0,00 \$	0	0,00 \$	0	0,00 \$	0	0,00 \$	0	0,00 \$	0	0,00 \$
	S	0,00 \$		0,00 \$		0,00 \$		0,00 \$		0,00 \$		
<b>Total</b>	<b>0</b>	<b>0,00 \$</b>	<b>0</b>	<b>0,00 \$</b>	<b>0</b>	<b>0,00 \$</b>	<b>0</b>	<b>0,00 \$</b>	<b>0</b>	<b>0,00 \$</b>	<b>0</b>	<b>0,00 \$</b>
<b>FDEM</b>												
Entr. but lucratif en démarrage	0	0,00 \$	0	0,00 \$	0	0,00 \$	0	0,00 \$	0	0,00 \$	0	0,00 \$
Entr. but lucratif existantes	0	0,00 \$	0	0,00 \$	0	0,00 \$	0	0,00 \$	0	0,00 \$	0	0,00 \$
Entr. d'économie sociale en démarrage	1	50 000,00 \$	0	0,00 \$	0	0,00 \$	0	0,00 \$	0	0,00 \$	0	0,00 \$
Entr. d'économie sociale existantes	0	0,00 \$	0	0,00 \$	0	0,00 \$	0	0,00 \$	0	0,00 \$	0	0,00 \$
<b>Total</b>	<b>1</b>	<b>50 000,00 \$</b>	<b>0</b>	<b>0,00 \$</b>	<b>0</b>	<b>0,00 \$</b>	<b>0</b>	<b>0,00 \$</b>	<b>0</b>	<b>0,00 \$</b>	<b>0</b>	<b>0,00 \$</b>
<b>Autre fonds</b>												
Entr. but lucratif en démarrage	2	15 000,00 \$	1	7 500,00 \$	0	0,00 \$	0	0,00 \$	0	0,00 \$	0	0,00 \$
Entr. but lucratif existantes	2	15 000,00 \$	2	15 000,00 \$	0	0,00 \$	0	0,00 \$	0	0,00 \$	0	0,00 \$
<b>Total</b>	<b>4</b>	<b>30 000,00 \$</b>	<b>3</b>	<b>22 500,00 \$</b>	<b>0</b>	<b>0,00 \$</b>	<b>0</b>	<b>0,00 \$</b>	<b>0</b>	<b>0,00 \$</b>	<b>0</b>	<b>0,00 \$</b>

2.3.2. FINANCEMENTS NON REMBOURSABLES

Jeunes Promoteurs - JP																	
Contributions VOLET A acceptés/autorisés			Contributions VOLET A déboursées			Contributions VOLET B acceptées/autorisées			Contributions VOLET B déboursées			Contributions VOLET C acceptées/autorisées			Contributions VOLET C déboursées		
Nombre d'entreprises	Nombre de promoteurs	Montant	Nombre d'entreprises	Nombre de promoteurs	Montant	Nombre d'entreprises	Nombre de promoteurs	Montant	Nombre d'entreprises	Nombre de promoteurs	Montant	Nombre d'entreprises	Nombre de promoteurs	Montant	Nombre d'entreprises	Nombre de promoteurs	Montant
1	1	2 500,00 \$	0	0	0,00 \$	7	8	41 700,00 \$	7	8	41 700,00 \$	1	2	70,00 \$	1	2	70,00 \$

JP : Totaux					
Contributions acceptées/autorisées			Contributions déboursées		
Nombre d'entreprises	Nombre de promoteurs	Montant	Nombre d'entreprises	Nombre de promoteurs	Montant
8	10	44 270,00 \$	8	10	41 770,00 \$

Fonds Économie Sociale						
	Contributions acceptées/autorisées			Contributions déboursées		
	Nombre d'entreprises	Nombre de projets	Montant	Nombre d'entreprises	Nombre de projets	Montant
Nouvelles entreprises d'économie sociale	9	10	428 228,00 \$	4	4	107 638,00 \$
Entreprises d'économie sociale existantes	9	9	333 194,00 \$	8	8	175 070,00 \$
<b>Total</b>	18	19	761 422,00 \$	12	12	282 708,00 \$

## 2.4. RETOMBÉES DES INTERVENTIONS DU CLD EN EMPLOIS ET EN INVESTISSEMENTS

### 2.4.1. ENTREPRISES À BUT LUCRATIF

#### Entreprises à but lucratif existantes

##### ● Création d'emplois projetée

• Découlant de financements par le CLD

• Découlant d'interventions de soutien technique

**Total**

• Nombre d'emplois à temps plein

• Nombre d'emplois à temps partiel

##### ● **Emplois consolidés** (Emplois existants que l'intervention du CLD a contribué de façon significative à préserver)

• Découlant de financements par le CLD

• Découlant d'interventions de soutien technique

**Total**

- **Investissements totaux projetés**

• Découlant de financements par le CLD	233 059,00 \$
• Découlant d'interventions de soutien technique	185 500,00 \$
<b>Total</b>	418 559,00 \$

- **Entreprises en démarrage**

- **Création d'emplois projetés**

• Découlant de financements par le CLD	11
• Découlant d'interventions de soutien technique	59
<b>Total</b>	70

• Nombre d'emplois à temps plein	61
• Nombre d'emplois à temps partiel	9

- **Investissements totaux projetés**

• Découlant de financements par le CLD	278 315,00 \$
• Découlant d'interventions de soutien technique	95 000,00 \$
<b>Total</b>	373 315,00 \$

- **Nombre d'entreprises démarrées** (Nombre total d'entreprises démarrées avec le soutien du CLD au cours de la dernière année et ayant réalisé une **première vente**. Les **travailleurs autonomes** sont considérés comme des entreprises.)

• Via le programme Jeunes Promoteur	4
• Autres	59
<b>Total</b>	63

- **Profil des dirigeants de ces entreprises démarrées**

Hommes	38	Immigrants	13	Jeunes (-35 ans)	19
Femmes	35	Immigrantes	14	Jeunes (-35 ans)	20

## 2.4. RETOMBÉES DES INTERVENTIONS DU CLD EN EMPLOIS ET EN INVESTISSEMENTS

### 2.4.2. ENTREPRISES D'ÉCONOMIE SOCIALE

#### Entreprises d'économie sociale existantes

- **Création d'emplois projetée** 
  - Nombre d'emplois à temps plein
  - Nombre d'emplois à temps partiel
- **Emplois consolidés**
- **Investissements totaux projetés**

#### Entreprises en démarrage

- **Création d'emplois projetée** 
  - Nombre d'emplois à temps plein
  - Nombre d'emplois à temps partiel
- **Investissements totaux projetés**

#### ● **Profil des dirigeants de ces entreprises démarrées**

Hommes	<input type="text" value="12"/>	Immigrants	<input type="text" value="1"/>	Jeunes (-35 ans)	<input type="text" value="3"/>
Femmes	<input type="text" value="11"/>	Immigrantes	<input type="text" value="2"/>	Jeunes (-35 ans)	<input type="text" value="1"/>

## 2.5. SURVIE DES ENTREPRISES FINANÇÉES

Fonds FLI	2002-2003	2003-2004	2004-2005	2005-2006	2006-2007	2007-2008	2008-2009
	1						1
		0					0
			0				0
				1			1
					3		3
						5	5
							5

Subvention JP	2002-2003	2003-2004	2004-2005	2005-2006	2006-2007	2007-2008	2008-2009
	0						0
		0					0
			0				0
				0			0
					1		1
						2	2
							8

Fonds Économie Sociale	2002-2003	2003-2004	2004-2005	2005-2006	2006-2007	2007-2008	2008-2009
	0						0
		0					0
			0				0
				0			0
					0		0
						0	0
							15

## 2.6. ÉTAT DE SITUATION DU FLI ET DU SOLIDE

### 2.6.1. FLI (les données seront remises séance tenante)

	Prêts aux entreprises
<b>Solde au 1 avril 2008</b>	461 014.00\$
• Plus : Déboursés (nouveaux prêts, décaissements)	47 819.00\$
• Moins : Remboursements de capital et des prêts garantis	102 936.00\$
• Variation dans la provision pour créances douteuses	2 001.51\$
• Moins : radiations de prêts	\$
<b>Solde au 31 mars 2009</b>	407 898.51\$
	<b>Autres actifs</b>
Autres actifs du FLI à la fin de la période ( <i>encaisse, placements, etc.</i> )	2 052 461.00\$
Dette envers le Gouvernement du Québec au début de la période	1 618 420.00\$
Dette envers le Gouvernement du Québec à la fin de la période	1 916 380.00\$
<b>Nombre de prêts aux entreprises, placements et garanties de prêt en cours au 31 mars 2009</b>	18

Note : le montant des prêts est net de la provision pour créances douteuses, mais **inclut** la portion remboursable à court terme.

### 2.6.2. SOLIDE

	Prêts aux entreprises
<b>Solde des prêts au 1 janvier 2008</b>	69 297 \$
• Plus : déboursés (nouveaux prêts et décaissements)	113 250 \$
• Moins : remboursements de capital	20 094 \$
• Variation dans la provision pour créances douteuses	0 \$
• Moins : radiations de prêts	0 \$
<b>Solde des prêts au 31 décembre 2008</b>	162 453 \$
	<b>Autres actifs</b>
Autres actifs à la fin de la période ( <i>encaisse, placements, etc.</i> )	192 808 \$
<b>Nombre de prêts en cours au 31 décembre 2008</b>	5

Note : le montant des prêts est net de la provision pour créances douteuses, mais **inclut** la portion remboursable à court terme.

## 2.7 LISTE D'ENTREPRISES – FOURNIE SEULEMENT À LA VILLE DE MONTRÉAL

## **PARTIE 3**

### **CONTRIBUTION PONCTUELLE ET NON RÉCURRENTE**

- ✓ Nature du projet : la contribution reçue a été ventilée dans les différents postes budgétaires CLD afin de permettre le soutien financier aux activités déjà en cours et porteuses de résultats en matière de relève entrepreneuriale, d'interventions auprès des entreprises existantes et d'appui au démarrage d'entreprises, notamment auprès des clientèles ethnoculturelles.
- ✓ Échéancier de travail : continu
- ✓ Résultats obtenus à ce jour : les résultats sont affichées dans les sections précédentes.
- ✓ Ressources externes impliquées / nom des organismes, responsabilités, partenariat avec d'autres CLD : en matière de relève entrepreneuriale, la CDÉC Centre-Nord a convenu d'un partenariat avec le SAJE Montréal-Métro.
- ✓ Répartition des dépenses : ventilation parmi les postes budgétaires CLD.

**PARTIE 4 :**  
**MANDAT DÉVELOPPEMENT ÉCONOMIQUE CANADA**

#### 4.1 ACTIVITÉS ET RÉALISATIONS RELATIVES AU FINANCEMENT DE DÉVELOPPEMENT ÉCONOMIQUE CANADA

CHAMP	ACTIVITÉS	OBJECTIFS VISÉS	RÉSULTATS ATTEINTS
<p><b>Compréhension du développement : plan d'action</b></p>	<p>Mener un exercice d'identification des créneaux susceptibles de diversifier l'activité économique locale.</p> <p>Documenter la situation des grands immeubles industriels vacants dans le territoire et établir un plan d'action</p> <p>Évaluer l'état des artères commerciales de l'arrondissement et établir un plan d'action</p>	<p>Animer une table réunissant les dirigeants des organismes publics actifs en développement socio-économique ayant pour mandat d'identifier les créneaux porteurs de développement économique local. Production d'un état de situation et d'un plan de travail.</p> <p>Mettre sur pied une table de concertation avec la collaboration de la Chambre de commerce et d'industrie de l'Est de l'Île de Montréal (CCIEIM) afin de mesurer l'ampleur de la problématique de vacances dans les anciens immeubles industriels du territoire. Production d'un portrait et d'un plan d'action pour la requalification de ces immeubles. Tenue de 5 séances de travail. Production d'un portrait et d'un plan d'action.</p> <p>Appuyer les acteurs des secteurs commerciaux présentant un bon potentiel, notamment les rues de Castelnau, Jean-Talon Ouest, Jean-Talon Est, Jarry Est, Saint-Hubert et Tillemont. Production d'un état de situation et d'un plan de travail.</p>	<p>Mise sur pied et animation d'un groupe de travail ayant pour mandat d'identifier des créneaux susceptibles de diversifier l'économie locale. Tenue de 4 séances de travail. Préparation en cours d'un état de situation et d'un plan d'action.</p> <p>Poursuite de la collaboration avec la Chambre de commerce et d'industrie de l'Est de l'île de Montréal ainsi qu'avec les arrondissements de Villeray – Saint-Michel – Parc-Extension, Rosemont – La Petite-Patrie et Plateau Mont-Royal afin d'établir un plan de requalification des vieux immeubles industriels, notamment ceux autrefois occupés par l'industrie du vêtement. Tenue de 4 séances de travail. Préparation en cours d'un diagnostic et d'un plan d'action.</p> <p>Production en cours d'un état de situation et d'une analyse de potentiel de développement en termes de mobilisation des commerçants et de revitalisation urbaine du boulevard Saint-Michel.</p> <p>Accompagnement des commerçants et gens d'affaire du Petit Maghreb (rue Jean-Talon dans Saint-Michel) dans la mise sur pied d'une association. Participation à 10 séances de travail.</p> <p>Accompagnement des commerçants de la rue Jean-Talon dans le quartier Parc-Extension dans la relance d'une association et de la mobilisation de la communauté d'affaire de la ce tronçon. Tenue de xxx séances de travail.</p>

	<p>Établir des priorités, en collaboration avec le milieu culturel de l'arrondissement, pour assurer le maintien de la décentralisation de la culture dans les arrondissements et proposer un plan d'action.</p>	<p>Conserver les liens et les partenariats avec Culture Montréal, la Conférence des élus de Montréal, le Chantier de l'économie sociale et les CDÉC de Montréal pour donner suite aux propositions faites lors du Sommet Montréal, métropole culturelle qui a eu lieu en 2007.</p> <p>Assurer la liaison avec le milieu culturel local. Tenue de 3 rencontres avec le milieu culturel local.</p>	<p>Contribution au comité consultatif du nouveau programme Arts Relève, mis sur pied dans la foulée du forum Montréal, Métropole culturelle qui offre du financement pour favoriser l'entrepreneuriat collectif chez les artistes de la relève. Participation à 3 séances.</p> <p>Collaboration avec les acteurs du milieu culturel du quartier Saint-Michel afin d'identifier les enjeux et potentiels de développement. Tenue de 3 rencontres.</p>
--	--	--	--

<p><b>Mobilisation du milieu : sensibilisation</b></p>	<p>Sensibiliser les jeunes promoteurs et les propriétaires d'entreprise au concept de relève entrepreneuriale.</p> <p>Sensibiliser les acteurs locaux aux principes de développement durable ainsi qu'aux pratiques et de technologies plus respectueuses de l'environnement.</p>	<p>Établir un portrait de la situation locale et dégager des orientations. Production d'un portrait et d'un document d'orientation.</p> <p>Organiser des activités d'information et de réseautage afin de promouvoir la culture de la relève entrepreneuriale auprès jeunes promoteurs et des propriétaires d'entreprise. Tenue de 2 activités. Parution de 6 capsules d'information sur divers aspects de la relève entrepreneuriale.</p> <p>Produire un état de la situation et un plan de travail. Organiser un événement de sensibilisation. Production d'un état de situation et d'un plan de travail. Organisation d'un événement.</p>	<p>Réalisation d'une enquête des propriétaires d'entreprises industrielles et tertiaire moteur. Production en cours d'un portrait de la situation.</p> <p>Publication de capsules d'information sur le site Web de la corporation.</p> <p>Organisation d'une activité sur les pratiques de développement durable dans le cadre de la Semaine de la culture entrepreneuriale qui s'est déroulée en novembre 2008. Tenue de 3 séances de travail.</p> <p>Collaboration à l'organisation de la Rencontre Entrepreneuriat Jeunesse 2008, dont le thème était le développement durable. Le comité organisateur se composait des organisations suivantes : SAJE Montréal, Association Communautaire d'Emprunt de Montréal, Dolmen Capital humain, CLD de Longueuil, Fondation du maire de Montréal pour la jeunesse, CRÉ de Montréal, Les bourses du millénaire, Commission scolaire Marguerite-Bourgeoys, Compagnie F, SADC du Suroît-Sud, YES Montreal, Carrefour jeunesse-emploi LaSalle et Fondation de l'entrepreneurship. Participation à 3 rencontres de planification et 1 séance d'évaluation.</p> <p>Organisation de 1 événement portant sur la responsabilité sociale des entreprises à l'intention des PME du territoire. Mise en valeur de la responsabilité sociale comme élément de promotion et de marketing. Tenue de séances de travail.</p>
--	---	--	--

<p><b>Mobilisation du milieu : concertation</b></p>	<p>Prendre position sur les grands enjeux de développement et établir des plans d'action.</p> <p>Mobiliser les acteurs et la population autour du développement économique communautaire.</p> <p>Appuyer la concertation des partenaires du territoire afin d'optimiser</p>	<p>Diffuser les prises de position et les plans d'action adoptés par le conseil d'administration relativement à des enjeux de développement.</p> <p>Assurer une diversité de représentation des acteurs du milieu et de la population au sein des instances décisionnelles de la CDÉC.</p> <p>Participer à la Table des partenaires socio-économiques de Villeray—Saint-</p>	<p>Tenue de 8 séances du Conseil d'administration. Celui-ci regroupe 21 membres avec droit de vote (14 hommes, 6 femmes, 2 moins de 35 ans et 9 immigrants), ainsi que 4 membres non-votant. Taux de participation de 63 %. Les principales décisions furent les suivantes :</p> <ul style="list-style-type: none"> <li>✓ adopter le rapport d'activité pour la période du 1 avril 2007 au 31 mars 2008;</li> <li>✓ adopter le plan d'action et les prévisions budgétaires pour la période du 1 avril 2008 au 31 mars 2009;</li> <li>✓ adopter les recommandations du comité local d'investissement et du comité du Fonds d'économie sociale;</li> <li>✓ adopter le tableau des risques, des provisions et des radiations au Fonds local d'investissement;</li> <li>✓ recommander l'acceptation des états financiers 2007-2008 à l'Assemblée générale du 4 juin 2008;</li> <li>✓ recommander la nomination de la firme Gosselin et associés à l'Assemblée générale du 4 juin 2008;</li> <li>✓ accepter 15 nouveaux membres;</li> <li>✓ adopter un mémoire portant sur la revitalisation de la carrière Saint-Michel et présenté devant l'Office de consultation publique de Montréal;</li> <li>✓ appuyer la réalisation d'un partenariat international avec le Centre canadien international et le Niger;</li> <li>✓ modifier le code d'éthique et de prévention des conflits d'intérêt;</li> <li>✓ émettre un avis à Emploi-Québec en regard de l'offre de services publics d'emploi;</li> <li>✓ modifier la politique du Fonds d'économie sociale;</li> <li>✓ modifier la politique du Fonds local d'investissement;</li> <li>✓ approuver l'adhésion en tant que partenaire à la mutuelle de formation Forma'PME</li> </ul> <p>Tenue de l'assemblée générale annuelle le 4 juin 2008. Au cours de cet événement, la corporation a rendu public son nouveau plan stratégique. Plus de 100 membres et partenaires ont participé à cet événement.</p> <p>Contribution à cette instance de concertation composée des agents de développement intervenant dans les arrondissements Villeray – Saint-Michel –</p>
---	---	--	---

	<p>les effets de leurs actions sur le développement socio-économique du territoire.</p>	<p>Michel—Parc-Extension et Ahuntsic—Cartierville en vue d'harmoniser les interventions des agents de développement socio-économiques. Participation à 6 rencontres.</p> <p>Contribuer à la réalisation de la vision du développement du quartier Saint-Michel portée par Vivre Saint-Michel en Santé et de son Chantier de revitalisation urbaine et sociale de Saint-Michel. Participation à 12 séances de travail.</p> <p>Contribuer à la réalisation de la planification stratégique de quartier du Regroupement de développement de Villeray ainsi qu'à la concrétisation des orientations adoptées lors du Forum social de Villeray. Production et mise en œuvre d'un plan stratégique de développement social et économique. Participation à 12 séances de travail.</p> <p>Contribuer à la concertation intersectorielle et multi-réseaux dans le quartier Parc-Extension. Participation à 5 séances de travail.</p>	<p>Parc-Extension et Ahuntsic – Cartierville. Les organismes suivants sont représentés : les CDÉC du territoire, Emploi-Québec, Ministère du Développement économique, de l'Innovation et de l'Exportation, Développement économique Canada, Regroupement canadien de technologie, Transformation Alimentaire Québec, Programme d'aide à la recherche industrielle du Conseil national de recherche du Canada, commissaires au développement économique des deux arrondissements . Participation à 2 séances de travail.</p> <p>Contribution à différents volets du Chantier de revitalisation urbaine et sociale mené par Vivre Saint-Michel en santé. Participation à quelque 50 séances de travail et assemblées délibérantes. Participation à 5 séances du Conseil d'administration.</p> <p>Contribution au processus de planification stratégique 2009-2012. Participation à 7 séances de travail et à la consultation publique de septembre 2008. Production d'un plan stratégique.</p> <p>Contribution aux travaux du Comité Transport de VSMS dont l'objectif est d'améliorer la desserte en transport collectif ainsi que la sécurité entourant les transports actifs dans le quartier. Participation à 5 séances de travail.</p> <p>Contribution à la coordination du plan d'action produit par le Regroupement de développement de Villeray. Organisation d'un événement de réseautage qui a rassemblé une centaines de personnes dont des intervenants, des citoyens et des élus. Participation à 14 séances de travail.</p> <p>Participation à 10 séances de travail de la régie interne et du comité de coordination.</p> <p>Appui au mécanisme de dissolution de cette table de quartier. Appui à la relance de la concertation intersectorielle et multi-réseaux dans le quartier Parc-Extension. Participation à 3 séances du comité exécutif et à 1 séance de mobilisation.</p>
--	---	---	---

		<p>Contribuer aux travaux du Regroupement en aménagement de Parc-Extension. Participation à 5 séances de travail.</p> <p>Appuyer la Concertation culturelle de Villeray – Saint-Michel – Parc-Extension dans la réalisation d’un plan concerté de développement associatif et de mise sur pied d’un centre de création artistique. Tenue de 10 séances de travail. Production d’un plan.</p> <p>Animer une table de concertation réunissant des acteurs culturels locaux et des institutions publiques afin d’assurer la pérennité de la mission culturelle de l’édifice Jean-Marie-Gauvreau. Tenue de 6 séances de travail. Production d’un plan.</p> <p>Contribuer à la réflexion sur la requalification de la carrière Saint-Michel. Participer aux travaux de la table de concertation mise sur pied par la ville de Montréal. Participation aux travaux menés par les acteurs du quartier Saint-Michel. Faire le suivi des recommandations émises en termes d’atténuation des effets sur la communauté, de préparation et de recrutement de la main-d’œuvre locale ainsi que de planification et de réalisation de projets d’économie sociale. Participation à 10 séances de travail. Dépôt et diffusion d’un mémoire lors de la consultation publique.</p>	<p>Participation au processus d’identification des priorités pour la revitalisation du quartier. Tenue de 7 séances de travail.</p> <p>Implication dans la relance du Conseil de développement culturel de Villeray – Saint-Michel – Parc-Extension. Accompagnement de la préparation d’un nouveau plan stratégique et de développement associatif. Appui à la préparation d’un plan de mobilisation du milieu culturel local : portrait de l’activité culturelle, évaluation concertée des besoins du milieu culturel et détermination d’un plan d’action. Participation à 10 séances du conseil d’administration. Participation à 20 séances de travail.</p> <p>Animation d’une table de concertation ayant pour objectif la pérennité de la vocation culturelle de l’édifice Jean-Marie-Gauvreau (911 Jean-Talon). Cette concertation permettra aux acteurs culturels locaux de se porter acquéreur de cet édifice. Cette table réunit la Ville de Montréal, l’Arrondissement de Villeray – Saint-Michel – Parc-Extension et le Conseil de développement culturel de Villeray – Saint-Michel – Parc-Extension. Tenue de 15 séances de travail. Production d’une étude d’opportunité.</p> <p>Implication dans le comité consultatif mise sur pied par le maire de Montréal afin d’encadrer le processus de revitalisation de la carrière Saint-Michel par un promoteur immobilier. Outre la CDÉC, ce comité réunit des représentants de la ville de Montréal, de l’arrondissement, d’Emploi-Québec, de Vivre Saint-Michel en santé, des milieux communautaires et d’affaires. Participation à 3 séances de travail.</p> <p>Animation d’un sous-comité relatif à la préparation et à l’embauche de la main-d’œuvre locale en lien avec le projet de requalification de la carrière Saint-Michel. Ce comité réunit le promoteur, Service Canada, Emploi-Québec, Vivre Saint-Michel en santé, la Commission scolaire de Montréal, l’Arrondissement de Villeray – Saint-Michel – Parc-Extension et la Ville de Montréal. Production d’un plan pour l’embauche locale visant à la fois l’ouverture du centre commercial projeté (environ 1300 emplois) que le renouvellement de la main-d’œuvre (estimation de 500 à 600 emplois par année). Tenue de 5 séances de</p>
--	--	--	---

		<p>Contribuer au plan de revitalisation de la rue Jarry dans le quartier Saint-Michel mis de l'avant par la table de concertation OSER Jarry. Participation à 6 séances de travail.</p>	<p>travail.</p> <p>Animation d'un sous-comité ayant pour mandat d'analyser les modes de consultation publique possibles en lien avec le projet à l'étude et d'émettre un avis. Tenue de 3 séances de travail et production d'un document guide sur les modes de consultation.</p> <p>Participation aux consultations publiques menées par l'Office de consultation publique de Montréal. Présentation et diffusion d'un mémoire intitulé s'intitulant « <i>Le projet de requalification de la Carrière St-Michel – Implantation d'un complexe commercial par la firme Smart Centres : Inscrire ce projet dans les 3 axes du développement durable</i> ». Participation à 4 séances de consultation.</p> <p>Implication dans le club de partenaires Oser Jarry, qui est composé de promoteurs et d'intervenants du quartier Saint-Michel impliqués dans la revitalisation de la rue Jarry Est : Vivre Saint-Michel en santé, Aliment'Action, le Journal Saint-Michel, le CSSS Saint-Léonard – Saint-Michel, le Cirque du Soleil, TOHU la Cité des arts du cirque, le Groupe conseil en développement de l'habitation CDH, la Caisse d'économie solidaire, le Centre d'expertise sur les matières résiduelles, le CPE populaire Saint-Michel et la CDÉC Centre-Nord. Oser Jarry, après avoir proposé une vision de la relance commerciale et résidentielle sur la rue Jarry Est, a associé à sa démarche l'Arrondissement de Villeray – Saint-Michel – Parc-Extension, qui a déjà produit un plan directeur de cette artère. Par ailleurs, la CDÉC, en collaboration avec OSER Jarry, a aussi entrepris l'évaluation du potentiel de développement de logements, de commerces et d'emplois dans le contexte de la revitalisation de la rue Jarry dans St-Michel. Participation à 2 séances de travail.</p> <p>Mise sur pied, avec Vivre Saint-Michel en Santé et le Cirque du Soleil, de la Société de développement OSER Jarry, qui a pour mission de favoriser le développement immobilier et commercial de la rue Jarry Est. Constitution de la société et de son conseil d'administration. Participation à 2 séances du conseil d'administration et à 6 séances de travail.</p>
--	--	---	---

		<p>Contribuer à la réflexion sur la requalification de la gare d'Outremont et de l'ouverture de ce site sur le quartier Parc-Extension. Participer aux travaux des instances de consultation. Favoriser la mobilisation par la mise sur pied d'une table de concertation locale dans le but de dégager une vision commune des enjeux et des actions à entreprendre. Production et mise en œuvre d'un plan de requalification pour la zone Beaumont en concertation avec le milieu. Participation à 10 séances de travail et de mobilisation.</p>	<p>Collaboration avec les responsables du projet de l'université de Montréal, les acteurs du quartier Parc-Extension (dont le Regroupement en aménagement de Parc-Extension et le Comité d'action de Parc-Extension) et les décideurs de l'Arrondissement de Villeray – Saint-Michel – Parc-Extension afin d'assurer un arrimage de ce projet avec les priorités du quartier. Participation à 3 séances de travail.</p> <p>Contribution à la démarche initiée par le Comité d'action de Parc-Extension (CAPE) à l'effet de mobiliser les citoyens du quartier Parc-Extension autour du projet de la gare de triage d'Outremont. Le but poursuivi est de s'assurer que les citoyens soient représentés lors du processus d'élaboration de la planification stratégique de la zone Beaumont dans Parc-Extension. Participation à 3 séances de travail et animation de 1 atelier.</p>
<p><b>Développement des capacités : émulation et reconnaissance</b></p>	<p>Favoriser la reconnaissance des réalisations socio-économiques du territoire par les partenaires et décideurs locaux et régionaux.</p> <p>Promouvoir le rôle de la CDÉC comme partenaire dans le développement économique et le développement de l'emploi.</p>	<p>Organisation d'une tournée thématique annuelle de l'arrondissement. Participation de 40 partenaires et décideurs.</p> <p>Mise à jour continue du site Web de la CDÉC. Mise à jour bi-hebdomadaire.</p> <p>Diffusion d'informations stratégiques auprès des acteurs locaux. Diffusion électronique de 15 capsules relatives aux événements et activités de nos partenaires. Diffusion électronique de 10 études à caractère stratégique.</p>	<p>Organisation d'une tournée de l'arrondissement, avec pour thème le développement de la Culture dans Centre-Nord. Participation de 40 membres et partenaires à cette activité de découverte de la richesse culturelle et artistique du milieu : murales extérieures, galerie d'art, salles de diffusion musicale, implication sociale du Cirque du soleil, etc. Participation de 55 personnes à l'événement de réseautage et d'exploration d'un nouvel espace culturel local qui a clôturé la journée.</p> <p>Bonification du site Web par l'ajout de nouvelles sections-capsules ont été ajoutées : une section qui héberge des documents d'intérêt, une capsule membre-affaires du mois, une capsule sur les bons coups du territoire. Diffusion de plus de 400 offres d'emploi et de formation, essentiellement locales, par année. Accueil de plus de 71 300 visiteurs.</p> <p>Publication de 53 capsules d'information concernant des événements, activités ou projets de partenaires locaux et montréalais dans l'Infolettre électronique mensuelle.</p>

		<p>Faire connaître l'impact de nos réalisations dans l'arrondissement. Diffusion électronique d'un bulletin spécial portant sur le rapport d'activité annuel. Diffusion de 8 communiqués dans les journaux locaux.</p> <p>Mise en valeur les initiatives en développement économique communautaire et les projets structurants dans les publications de la CDÉC et les médias locaux. Diffusion électronique d'une infolettre.</p> <p>Diffuser en anglais les documents corporatifs (en vertu d'une subvention additionnelle de Développement économique Canada)</p> <p>Contribuer aux réseaux locaux et régionaux d'entreprises. Tenue dans l'arrondissement d'un événement par année du Comité local de la Chambre de commerce et d'industrie de l'Est de l'île de Montréal.</p>	<p>Revue de presse 2008-2009 :</p> <ul style="list-style-type: none"> <li>✓ 15 communiqués ont été diffusés;</li> <li>✓ 16 publicités ont été diffusées dans les journaux locaux;</li> <li>✓ 21 articles parus sur la CDEC dans les journaux locaux et montréalais;</li> <li>✓ 23 activités, publicités ou événements publiés dans des babillards communautaires ou électroniques locaux et montréalais.</li> </ul> <p>Diffusion électronique d'une infolettre mensuelle en lien avec le nouveau site Internet a débuté en mars 2008 et est envoyée à plus de 750 clients, partenaires et membres de la corporation.</p> <p>Traduction en anglais des éléments permanents du site Web. Offre de dépliants en anglais relatifs aux services de la corporation. Les dépliants des services aux entreprises privées et collectives sont aussi offerts en anglais.</p> <p>Pas d'événement</p>
--	--	--	---

**PARTIE 5**  
**MANDAT EMPLOI-QUÉBEC**

## 5.1 ACTIVITÉS ET RÉALISATIONS RELATIVES AUX MANDATS D'EMPLOI-QUÉBEC

	ACTIVITÉS	OBJECTIFS VISÉS	RÉSULTATS ATTEINTS
Développement, promotion et réalisation de projets d'initiatives locales en développement de l'employabilité	Agir à titre d'expert-conseil auprès de la table ad hoc de gestion du Budget d'initiatives locales.	<p>Promotion et information sur les orientations et es critères d'admissibilité.</p> <p>Offre de services conseils aux promoteurs dans la soumission de leurs projets.</p> <p>Évaluation des projets soumis et consultation avec le conseiller responsable au regroupement de la recevabilité des projets par rapport aux règles de conformité des mesures d'Emploi-Québec. Analyse et recommandations de projets soumises à la table ad hoc de concertation. Analyse des 7 projets soumis et émission d'avis pour l'édition 2008-2009.</p> <p>Soutien aux organismes dans la promotion et la réalisation de leurs activités, et aide au niveau des stratégies de recrutement des participants. Suivi des projets 6 financés par le comité en 2007-2008. Produire une évaluation des résultats.</p> <p>Présentation à la table ad hoc de toute problématique existante ou anticipée, ainsi que des pistes de solutions appropriées pour la gestion du Budget d'initiatives locales.</p>	<p>La CDÉC a organisé le lancement et a tenu 2 séances d'information technique.</p> <p>Pour l'édition 2007-2008, la CDÉC a fait le suivi de 6 projets.</p> <p>Pour l'édition 2008-2009, la CDÉC a analysé et émis des recommandations au comité d'approbation pour 7 projets. Le comité d'approbation des projets BIL s'est réuni 3 fois pour la recommandation des projets. Les résultats sont les suivants :</p> <ul style="list-style-type: none"> <li>✓ financement de 5 projets, dont 2 de préparation à l'emploi 1 de service d'aide à l'emploi et 2 de mesure de formation;</li> <li>✓ subventions totales de 269 694\$;</li> <li>✓ participation visées de 112 participants appartenant aux groupes suivants : jeunes, femmes, membres des minorités visibles et des communautés ethnoculturelles et personnes immigrantes; et,</li> <li>✓ création de 18 emplois.</li> </ul> <p>Pour l'édition 2008-2009, la CDÉC a fait le suivi de ces nouveaux projets et l'accompagnement au recrutement.</p> <p>Tenue de 4 séances de travail.</p>

**ANNEXE 1**

**COMPOSITION ET CARACTÉRISTIQUES DU CONSEIL D'ADMINISTRATION  
AU 31 MARS 2009**

**DONNÉES NOMINATIVES, NE PAS DIFFUSER**

ADMINISTRATEUR	ORGANISME, INSTITUTION, ENTREPRISE	FONCTION	COLLÈGE	ÉCHÉANCE	SEXE	IMMIGRANTS	< 35 ANS
Pierre Brassard	Journal Le Monde		Communautaire et économie sociale	2009	M		
Claude Bricault	Journal de Saint-Michel		Affaires et institutions financières	2009	M		
Perry Calce	Organisation des Jeunes de Parc-Extension		Communautaire et économie sociale	2010	M	x	
Andrea de Oliveira	CDÉC Centre-Nord		Employés non-cadre	2009	F	x	x
Elisabeth Dembil	Carrefour de liaison et d'aide multiethnique	Trésorière	Organismes ethnoculturels	2008	F	x	
Robert Dion	Dynamo Théâtre		Organismes culturels	2010	M		
Andres Fontecilla	Regroupement de développement de Villeray		Communautaire et économie sociale	2009	M	X	
Charles Gibbs	Centre Sainte-Croix		Éducation	2010	M		
Christian Houle	Fédération des travailleurs du Québec	Vice-président	Milieu syndical	2010	M		
Caroline Joly	Centrale des syndicats nationaux		Milieu syndical	2009	F	x	
Benoit Lacroix	Arrondissement		Municipal	2010	M		
Mario Lapointe	Résident, Villeray		Résidents	2010	M		
Serge Laverdière	Résident, Saint-Michel	Président	Résidents	2009	M		
Pierre Legault	Renaissance Montréal		Communautaire et économie sociale	2010	M		
Clémence Legros	CL Communications	Secrétaire	Affaires et institutions financières	2010	F		
Yves Lévesque	Vivre Saint-Michel en santé		Communautaire et économie sociale	2010	M		
Soraya Martinez	Arrondissement		Municipal	2009	F	x	
Martine Paulet	Via Gestion		Affaires et institutions financières	2009	F	X	X
Marc Sougavinski	CSSS de la Montagne		Institutions de santé	2009	M	x	
Nizam Uddin	Résident, Parc-Extension		Résidents	2010	M	x	

**Membres non-votants**

Anna Castanha, directrice, Regroupement Centre-Nord, Emploi-Québec  
Emmanuel Dubourg, député, Assemblée nationale du Québec  
Gerry Sklavounos, député, Assemblée nationale du Québec

Denis Sirois, directeur général, CDÉC Centre-Nord

## **ANNEXE 2**

### **COMPOSITION ET CARACTÉRISTIQUES DE L'ÉQUIPE AU 31 MARS 2009**

<b>NOM</b>	<b>TITRE</b>	<b>PRINCIPALES RESPONSABILITÉS</b>
Sonia Arseneault	Agente de développement de la main-d'œuvre	<ul style="list-style-type: none"> <li>✓ Services conseils aux entreprises recrutrices.</li> <li>✓ Concertation des organismes en employabilité;</li> </ul>
Andreia de Oliveira	Secrétaire-réceptionniste	<ul style="list-style-type: none"> <li>✓ Soutien clérical;</li> <li>✓ Accueil des clients.</li> </ul>
Jérôme Gagné	Agent de développement de l'entrepreneurship collectif	<ul style="list-style-type: none"> <li>✓ Concertation des organismes et entreprises d'économie sociale;</li> <li>✓ Appui au démarrage et à la consolidation de projets et d'entreprises d'économie sociale;</li> <li>✓ Services conseils et recherche de financement.</li> </ul>
Madeleine Houle	Agente de développement de la main-d'œuvre	<ul style="list-style-type: none"> <li>✓ Services conseils aux entreprises recrutrices.</li> <li>✓ Gestion du budget d'initiatives locales.</li> </ul>
Denis Missud	Agent de développement de l'entrepreneurship collectif	<ul style="list-style-type: none"> <li>✓ Concertation des organismes et entreprises d'économie sociale;</li> <li>✓ Appui au démarrage et à la consolidation de projets et d'entreprises d'économie sociale;</li> <li>✓ Services conseils et recherche de financement.</li> </ul>
Jonathan Palardy	Agent de développement économique	<ul style="list-style-type: none"> <li>✓ Appui à la concertation et à la mobilisation des acteurs socio-économiques locaux;</li> <li>✓ Organisation d'activités d'information, de sensibilisation et de réseautage.</li> </ul>
Denyse Piché	Adjointe administrative	<ul style="list-style-type: none"> <li>✓ Réalisation des tâches administratives.</li> </ul>
Nathalie Prémont	Agente de développement économique	<ul style="list-style-type: none"> <li>✓ Appui à la concertation et à la mobilisation des acteurs socio-économiques locaux;</li> <li>✓ Organisation d'activités d'information, de sensibilisation et de réseautage.</li> </ul>
Estelle Robitaille	Conseillère en gestion	<ul style="list-style-type: none"> <li>✓ Appui au démarrage et à la consolidation d'entreprises privées;</li> <li>✓ Services conseils et recherche de financement.</li> </ul>
Marie-Claude Simard (congé de juillet 2008 à janvier 2009)	Conseillère en gestion	<ul style="list-style-type: none"> <li>✓ Appui au démarrage et à la consolidation d'entreprises privées;</li> <li>✓ Services conseils et recherche de financement.</li> </ul>
Denis Sirois	Directeur général	<ul style="list-style-type: none"> <li>✓ Gestion des ressources humaines, financières et matérielles;</li> <li>✓ Direction des affaires courantes et des projets de développement;</li> <li>✓ Participation à la concertation locale et montréalaise.</li> </ul>
Thierry Thomas (de septembre 2008 à janvier 2009)	Conseiller en gestion	<ul style="list-style-type: none"> <li>✓ Appui au démarrage et à la consolidation d'entreprises privées;</li> <li>✓ Services conseils et recherche de financement..</li> </ul>
Thierry Thomas (depuis 2009)	Agent de développement de l'entrepreneurship collectif	<ul style="list-style-type: none"> <li>✓ Concertation des organismes et entreprises d'économie sociale;</li> <li>✓ Appui au démarrage et à la consolidation de projets et d'entreprises d'économie sociale;</li> <li>✓ Services conseils et recherche de financement.</li> </ul>
Katya Vanbeselaere	Agente de communication	<ul style="list-style-type: none"> <li>✓ Réalisation du plan de communication;</li> <li>✓ Participation à la concertation locale.</li> </ul>
Nathalie Villemure	Conseillère en gestion	<ul style="list-style-type: none"> <li>✓ Appui au démarrage et à la consolidation d'entreprises privées;</li> <li>✓ Services conseils et recherche de financement.</li> </ul>

## ANNEXE 3 :

### PARTENARIATS DE LA CDÉC CENTRE-NORD

#### PARTENAIRES FINANCIERS

Arrondissement de Villeray – Saint-Michel – Parc-Extension  
Caisse Desjardins Cité-du-Nord  
Caisse Desjardins Papineau/Jean-Talon  
Développement économique Canada  
Emploi-Québec  
Ministère des Affaires municipales et des Régions et de l'Organisation du Territoire  
SOLIDEQ  
Ville de Montréal

#### PARTENAIRES DANS L'ACTION

Banque de développement du Canada (BDC)  
Caisse d'économie solidaire  
Carrefour jeunesse emploi (CJE) Centre-Nord  
Centre de santé et de services sociaux (CSSS) Cœur-de-l'île  
Centre de santé et de services sociaux (CSSS) de la Montagne  
Centre de santé et de services sociaux (CSSS) Saint-Michel – Saint-Léonard  
Centre financier aux entreprises Desjardins  
Chambre de commerce et d'industrie de l'Est de l'Île de Montréal (CCIEIM)\*  
Chantier de l'économie sociale  
Coalition Quartiers culturels montréalais  
Collectif Quartiers\*  
Concertation femmes de Parc-Extension  
Concertation régionale pour l'accès à l'emploi des personnes sourdes  
Conférence régionale des élus  
Conseil de développement culturel de Villeray – Saint-Michel – Parc-Extension (CDCVSP)\*  
Convercité  
Coopérative de développement régional (CDR) Montréal – Laval

Coopérative de santé Villeray\*  
Coopérative de solidarité Jarry\*

Coopérative de solidarité Jarry/2<sup>e</sup>\*  
Culture Montréal  
Fiducie du Chantier de l'économie sociale  
Filaction  
Fonds de développement Emploi-Montréal (FDEM)\*  
Groupe d'action en santé mentale de Villeray  
Institut du Nouveau Monde (INM)  
Inter-CDÉC de Montréal\*  
Investissement Québec  
Ministère du développement économique, de l'industrie et de l'exportation du Québec  
Montréal International  
Mutuelle de formation Forma PME  
Novaide\*  
OSER Jarry!\*  
Parc-Extension quartier en santé (PEQS)\*  
Programme d'aide à la recherche industrielle du Conseil national de recherche du Canada  
Projet entreprenariat Montréal (PEM)  
Regroupement de développement de Villeray (RDV)\*  
Regroupement des CDÉC du Québec\*  
Regroupement en aménagement de Parc-Extension (RAMPE)  
Réseau canadien de technologie (RCT)  
Réseau d'investissement social du Québec (RISQ)  
Service d'aide aux jeunes entrepreneurs (SAJE) Montréal-Métro  
Service d'assistance canadienne aux organismes (SACO)  
Société locale d'investissement et de développement de l'emploi (SOLIDE)\*  
Table de concertation et d'action en employabilité de Centre-Nord

Table des partenaires socio-économiques de Villeray—Saint-Michel—Parc-Extension et  
Ahuntsic—Cartierville  
Vivre Saint-Michel en santé (VSMS)\*

\* : membre du conseil d'administration ou de la régie interne