



PROGRAMMATION ANNUELLE 2010-2011

UN PLAN DE DÉVELOPPEMENT ÉCONOMIQUE COMMUNAUTAIRE... POUR DÉVELOPPER ENSEMBLE!

1 avril 2010



MOT DU PRÉSIDENT ET DU DIRECTEUR GÉNÉRAL

Développer ensemble! Dans un arrondissement où l'on entreprend!

Active dans un arrondissement où l'on entreprend la CDÉC Centre-Nord inscrit le plan d'action 2010-2011 dans la foulée du Plan d'action local pour l'économie et l'emploi (PALÉE) 2008-2011. À nouveau, ce plan réitère l'engagement de notre corporation à l'égard du développement économique communautaire de notre arrondissement. Il reprend la tradition de concertation, de partenariat et de développement durable de notre corporation.

La CDÉC Centre-Nord considère qu'entreprendre signifie plus que de démarrer une entreprise. Entreprendre un projet. Entreprendre une démarche en employabilité. Entreprendre une réflexion tournée sur l'innovation. Entreprendre un projet personnel. Et la liste pourrait se poursuivre... Le dynamisme local – population, acteurs communautaires, institutions publiques, entreprises d'économie sociale ou privées – est palpable et résolument entrepreneurial. C'est justement à cette volonté d'entreprendre dans toutes les facettes de la vie économique et sociale que la CDÉC Centre-Nord entend participer au cours de la prochaine année.

Le positionnement de notre arrondissement au sein de l'ensemble montréalais s'améliore au fil des ans. Plusieurs projets visant à embellir le

tissu urbain sont en gestation. Les entrepreneurs d'économie sociale ou d'économie traditionnelle sont nombreux à choisir notre communauté. De nouveaux leaders prennent la barre de plusieurs initiatives locales, particulièrement chez les jeunes, les femmes, les membres des communautés culturelles.

Les femmes et les hommes qui résident, qui travaillent et qui décident dans notre arrondissement aspirent à plus de prospérité, à plus d'équité sociale et à plus de solidarité économique. La CDÉC Centre-Nord partage cette aspiration et entend contribuer à sa concrétisation.

C'est en ce sens que le personnel, les bénévoles et les administrateurs de la CDÉC Centre-Nord entendent appuyer, accompagner et initier des actions collectives ou individuelles qui mettront en valeur notre arrondissement. Cet arrondissement où l'on entreprend! Où l'on crée! Où l'on se cultive! Où l'on vit et où l'on fait l'expérience quotidienne d'une diversité enrichissante!

C'est à cela, avec vous, tous ensemble!, que la CDÉC Centre-Nord s'emploiera au cours des prochains mois.

Serge Laverdière c.r.i.a.
Président

Denis Sirois
Directeur général

1. PRÉSENTATION DE LA CDÉC CENTRE-NORD

1.1 MISSION ET OBJECTIFS

Depuis 1989, la CDÉC Centre-Nord a pour mission de développer et consolider l'activité économique et l'emploi dans les quartiers Villeray, Saint-Michel et Parc-Extension, soutenir le développement socio-économique de la population locale, ainsi que lutter contre l'exclusion sociale.

Par sa mission, la CDÉC Centre-Nord poursuit les objectifs suivants :

- ✓ Regrouper des citoyens et citoyennes et des représentants et représentantes des organismes de l'arrondissement intéressés au développement économique communautaire.
- ✓ Favoriser la prise en charge du développement économique local par les populations du milieu.
- ✓ Stimuler la création d'emplois de qualité et stables par l'entremise d'une concertation locale.
- ✓ Promouvoir et engendrer des initiatives socio-économiques locales, en leur fournissant un appui technique et financier.
- ✓ Contribuer à l'amélioration des conditions de vie des populations locales, à l'expansion et à la consolidation du tissu socio-économique des quartiers desservis.
- ✓ Rejoindre les populations cibles afin de les impliquer dans ce processus.
- ✓ Travailler afin d'augmenter l'employabilité de personnes issues de groupes sociaux défavorisés.
- ✓ Administrer tout autre mandat, programme ou activité compatible avec ses buts et objectifs.

1.2 VISION ET ORIENTATIONS DE DÉVELOPPEMENT

Dans son plan stratégique 2008-2011, la CDÉC Centre-Nord propose l'énoncé de vision suivant :

« La CDÉC Centre-Nord, en tant que regroupement d'acteurs sociaux et économiques ainsi que de citoyens, entend contribuer au développement de l'arrondissement de Villeray – Saint-Michel – Parc-Extension et propose la vision d'avenir suivante :

- ✓ *Une communauté apprenante qui s'engage dans le développement durable.*
- ✓ *Une communauté inclusive et ouverte, riche de sa diversité culturelle.*
- ✓ *Un lieu où il fait bon vivre, apprendre, entreprendre, travailler et se divertir.*

- ✓ *Une destination d'affaires, où investir et réussir est possible.*
- ✓ *Un milieu où l'activité culturelle est valorisée et ouverte sur le monde.*
- ✓ *Un arrondissement qui, fort de la dynamique de ses quartiers et de l'appartenance de ses résidents, contribue avec fierté à l'essor de Montréal.*

Pour la CDÉC Centre-Nord, le défi réside, d'une part, dans la mise en valeur et la transformation d'un milieu bâti déjà occupé ou planifié à près de 100 % ainsi que, d'autre part, dans l'inclusion du plus grand nombre possible de résidents, de travailleurs et de dirigeants à un effort de développement de la collectivité. Pour travailler dans le sens de cette vision, la CDÉC Centre-Nord retient deux (2) orientations transversales et six (6) orientations opérationnelles, soit :

Orientations transversales	Orientations opérationnelles
La constitution d'une communauté apprenante. La promotion du développement durable.	La valorisation de la main-d'œuvre en emploi et sans emploi. La consolidation et la diversification de l'activité économique. La reconnaissance de l'entrepreneuriat collectif comme producteur de richesses et de cohésion sociale. L'affirmation de la culture comme générateur de développement économique et de cohésion sociale. L'amélioration de la qualité du milieu de vie. Le rehaussement de l'image et la promotion de l'arrondissement.

Pour appuyer son travail, la CDÉC Centre-Nord compte poursuivre et créer de nouvelles collaborations avec les partenaires locaux et régionaux. Elle utilisera aussi ses outils de financement afin d'appuyer les entreprises et les organismes dans la réalisation de leurs projets.

Géographiquement, les efforts de la CDÉC Centre-Nord viseront prioritairement les secteurs où des projets structurants à caractère tant économique que résidentiel prendront forme au cours des prochaines années, soit le secteur constitué des axes Papineau/Jarry/Pie-IX, les zones industrielles de Castelnau et l'Esplanade, le secteur Beaumont/du Parc. Elle

s'intéressera aussi aux artères commerciales présentant un bon potentiel de croissance et de mobilisation des gens d'affaires, notamment les rues de Castelnau, Jean-Talon Ouest, Jean-Talon Est, Jarry Est, Saint-Hubert et Tillemont.

Sur le plan des projets structurants, la CDÉC Centre-Nord portera son attention vers la requalification de la carrière Saint-Michel, l'émergence de pôles culturels locaux autour de la Cité des arts du cirque, de l'édifice Jean-Marie Gauvreau et du Centre William-Hingston, la requalification de l'ancienne gare d'Outremont, le désenclavement du quartier Parc-Extension.

1.3 DÉVELOPPEMENT ÉCONOMIQUE COMMUNAUTAIRE

La mission de la CDÉC Centre-Nord s'inscrit dans le mouvement du développement économique communautaire, lequel se définit comme une approche globale de revitalisation économique et sociale d'une collectivité locale et conjugue les cinq (5) dimensions suivantes :

- ✓ La *dimension économique* par le déploiement d'un ensemble d'activités de production et de vente de biens et services.
- ✓ La *dimension locale* par la mise en valeur des ressources locales sur un territoire donné dans le cadre d'une démarche partenariale où les principales composantes de la communauté s'y engagent, démarche qui anime également la mise à contribution des ressources externes en fonction de la communauté.
- ✓ La *dimension sociale et politique* par la revitalisation économique et sociale d'un territoire et la réappropriation par la population résidante de son devenir économique et social.
- ✓ La *dimension environnementale* par la promotion de pratiques et la réalisation de projets permettant d'améliorer la qualité du cadre physique de vie.
- ✓ La *dimension communautaire* par la détermination de la communauté comme point de départ et comme point d'arrivée en tant qu'espace du «vivre ensemble» et le communautaire en tant que dispositif associatif premier de revitalisation.

Pour la CDÉC Centre-Nord, réitérer son engagement à l'égard du développement économique communautaire signifie contribuer à bâtir, avec ses partenaires, une économie de proximité plus inclusive et engagée dans le développement durable. Pour ce faire, elle entend poursuivre son appui ou son implication dans les initiatives et les actions suivantes, lesquelles ont souvent déjà cours dans notre communauté :

- ✓ Aspect social :
 - Le logement abordable et la sécurité alimentaire, qui constituent la base des activités humaines physiques, émotionnelles et sociales.
 - Le soutien social, qui renforce le lien unissant les citoyens, favorise l'inclusion, facilite la participation à la vie de la communauté, solidifie les familles et encourage la réalisation des objectifs individuels et collectifs.
 - L'accès à la culture et au loisir.
 - La santé et la sécurité, qui sont essentielles pour participer à la vie de la communauté.
 - L'éducation, qui détermine en grande partie ce que les personnes font de leur vie et dans la communauté.
- ✓ Aspect économique :
 - Les investissements et l'engagement, afin de veiller à ce que les intérêts locaux aient une influence sur les décisions d'affaires et à ce que les capitaux qui en résultent soient réinvestis dans le développement local.
 - Le crédit accessible, afin d'offrir des prêts aux personnes n'ayant pas accès au financement de type courant.
 - La planification, la recherche et la promotion, afin d'appuyer les acteurs et les organisations dans leur prise de décision.
 - Le perfectionnement des personnes, afin d'appuyer le développement et le maintien des compétences et ainsi assurer l'adéquation entre l'offre et la demande en ressources humaines.
 - L'infrastructure physique, afin de renforcer les équipements publics et privés qui influent sur la santé, la mobilité, la diffusion culturelle et la communication publique.
- ✓ Aspect environnemental :
 - L'adoption de pratiques et de technologies respectueuses de l'environnement naturel et social par les entreprises et les organismes.
 - L'appui à des projets d'aménagement durable et intégré visant l'amélioration du cadre physique de vie, la sauvegarde du patrimoine collectif.

Pour la CDÉC Centre-Nord, ces initiatives et actions doivent présenter les qualités suivantes afin d'obtenir le plus de succès possible, soit :

- ✓ Combiner des actions dans plusieurs domaines et établir des choix stratégiques dans la séquence des activités.
- ✓ Fonder le changement sur les ressources et les forces de la communauté.

- ✓ Tirer profit des ressources extérieures, y compris des fonds privés et publics, de l'expertise professionnelle et des partenariats influents.
- ✓ Viser des résultats à longue échéance.

La CDÉC Centre-Nord considère que ce sont là des tâches clés pour construire le paysage social et économique de l'arrondissement de Villeray – Saint-Michel – Parc-Extension. Pour ce faire, il lui importe d'agir de la façon la plus intégrée possible en privilégiant des actions multiples et simultanées ainsi qu'en s'impliquant dans les lieux de concertation reposant sur la multiplicité et la simultanéité des initiatives. L'idéal type d'approche intégrée peut se présenter comme suit :

- ✓ Multi-secteurs : cadre bâti, formation, éducation, sécurité, économique, etc.
- ✓ Multi-échelles : voisinage, quartier, ville, agglomération.
- ✓ Multi-sphères : public, communautaire, privé, associatif.
- ✓ Multi-niveaux : individus, organisations, réseaux.
- ✓ Multi-partenaires : acteurs sociaux et économiques ainsi que citoyens.

1.4 PARTENARIATS AVEC LES INSTITUTIONS PUBLIQUES

La CDÉC Centre-Nord reçoit du financement et des mandats en développement de l'entrepreneuriat de la Ville de Montréal, en employabilité et développement de la main-d'œuvre d'Emploi-Québec, ainsi qu'en développement économique local de Développement économique Canada.

En qualité de Centre local de développement (CLD) pour l'arrondissement (en partenariat avec la Ville de Montréal, ce mandat prévoit une étroite collaboration avec l'Arrondissement de Villeray – Saint-Michel – Parc-Extension) :

- ✓ Mettre sur pied un guichet unique regroupant différents services d'aide à l'entrepreneuriat : services conseils sur l'ensemble des fonctions d'une entreprise, appui à la réalisation de plans d'affaires et d'études de faisabilité, recherche de financement, formation, référence vers des services spécialisés.
- ✓ Élaborer et réaliser un plan d'action local pour l'économie et l'emploi.
- ✓ Élaborer et réaliser une stratégie de développement de l'entrepreneuriat, y compris de l'entrepreneuriat de l'économie sociale et de l'entrepreneuriat de l'économie sociale en environnement.
- ✓ Favoriser la concertation et le maillage des entreprises.

- ✓ Agir en tant que comité consultatif auprès du module Emploi-Québec du CLE Saint-Michel.

La collaboration entre la CDÉC Centre-Nord et l'Arrondissement de Villeray – Saint-Michel – Parc-Extension prend aussi la forme d'un partenariat dans de nombreuses actions menées conjointement en matière de développement du territoire et de services aux entreprises, dont la production d'un portrait des quartiers et d'un atlas de l'arrondissement en 2004¹, l'identification de créneaux d'activité et de secteurs géographiques à développer en priorité, l'arrimage de certains services afin de faciliter l'appui aux promoteurs et la réalisation de leurs projets.

En qualité de ressource-experte auprès d'Emploi-Québec :

- ✓ Favoriser l'émergence et accompagner le développement d'initiatives en employabilité.
- ✓ Dépister les problématiques et enjeux de main-d'œuvre de l'arrondissement.
- ✓ Agir comme consultant pour la table ad hoc mise sur pied par Emploi-Québec pour assurer la gestion d'un budget visant le financement d'initiatives locales développées par le milieu.

La CDÉC Centre-Nord et le Centre local d'emploi Saint-Michel entretiennent une relation étroite sur le terrain, notamment en matière de dépistage des nouveaux besoins en matière de développement de la main-d'œuvre, de services aux entreprises, d'appui à la concertation et de financement des organismes en employabilité et des entreprises sociales.

—En qualité de mandataire de Développement économique Canada :

- ✓ Réaliser des études, des veilles et des diagnostics permettant d'acquérir de l'information et une meilleure compréhension des enjeux et des réalités du développement socio-économique.
- ✓ Planifier l'action en menant des activités d'identification, d'orchestration et de priorisation d'actions stratégiques et opérationnelles à mettre en œuvre pour valoriser le développement socio-économique du milieu.

¹ La CDÉC Centre-Nord et l'Arrondissement de Villeray – Saint-Michel – Parc-Extension ont produit un bilan complet du PALÉE 2005-2008, lequel peut être consulté au www.cdéc-centrenord.org sous l'onglet *La CDÉC Centre-Nord/Publications*

Mise en forme : Puces et numéros

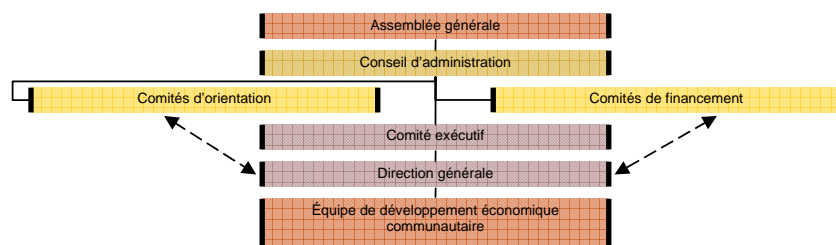
- ✓ Offrir des services conseils et accompagner les organisations, les organismes ou les groupes susceptibles de contribuer au développement socio-économique du milieu.
- ✓ Mener des activités d'information et de concertation suscitant l'éveil et la mobilisation face aux enjeux et opportunités du développement local et suscitant le réseautage et l'adhésion des acteurs du développement susceptibles de maintenir ou d'améliorer la qualité de l'environnement socio-économique.
- ✓ Favoriser l'émulation, le transfert de connaissances et le développement des capacités des acteurs du développement socio-économique du territoire.
- ✓ Soutenir à court terme de nouvelles entreprises associées à des projets structurants dans le cadre d'une stratégie de revitalisation ou de développement d'un secteur d'activités.
- ✓ Intervenir auprès d'entreprises existantes lorsque le développement de ces dernières est menacé et que l'impact socio-économique appréhendé est majeur.

Au-delà des mandats que lui confie le Centre local d'emploi Saint-Michel, la CDÉC Centre-Nord agit aussi en développement de la main-d'œuvre afin de :

- ✓ Appuyer, promouvoir et assurer la concertation d'activités liées au développement de la main-d'œuvre locale.
- ✓ Déterminer, en concertation avec le milieu, les solutions pertinentes et le financement nécessaire à leur mise en œuvre.

1.5 STRUCTURE ORGANISATIONNELLE

La structure de la CDÉC Centre-Nord se présente comme suit :



Adopté par le Conseil d'administration le 14 avril 2010

ASSEMBLÉE GÉNÉRALE

Instance de décision supérieure de la Corporation, elle établit ses orientations et priorités. Comprend les membres en règle, chacun représente l'un des 10 secteurs suivants: communautaire, affaires, syndical, ethnoculturel, santé et services sociaux, éducation, culturel professionnel, municipal et résidents.

CONSEIL D'ADMINISTRATION

Élu lors de la réunion annuelle de l'assemblée générale, il est chargé du suivi de la gestion des affaires de la CDÉC Centre-Nord entre deux sessions de l'assemblée générale. Il est composé de 21 membres votants, de 4 membres non votants et de 1 observateur, soit :

- ✓ 6 membres du secteur communautaire et de l'économie sociale.
- ✓ 3 membres du secteur des affaires.
- ✓ 2 membres du secteur syndical.
- ✓ 1 membre du secteur ethnoculturel.
- ✓ 1 membre du secteur de la santé et des services sociaux.
- ✓ 1 membre du secteur de l'éducation.
- ✓ 1 membre du secteur culturel professionnel.
- ✓ 3 membres résidents.
- ✓ 2 représentants du secteur municipal.
- ✓ 1 représentant des employé-e-s non-cadres de la CDÉC Centre-Nord.
- ✓ Sont aussi membres du conseil, sans droit de vote : les députés à l'Assemblée nationale du Québec du territoire, la direction générale de la corporation, la direction du Centre local d'emploi Saint-Michel.
- ✓ Est observateur le représentant de Développement économique Canada.

COMITÉS D'ORIENTATION DU CONSEIL

Relèvent de la direction générale sur le plan de la gestion. Les comités sont mandatés par le Conseil d'administration afin d'examiner des aspects stratégiques découlant de la mission de la CDÉC Centre-Nord

COMITÉS DE FINANCEMENT

Relèvent de la direction générale sur le plan de la gestion :

- ✓ Comité d'investissement commun (Fonds local d'investissement, SOLIDE Villera—Saint-Michel—Parc-Extension, programme Jeunes promoteurs, Fonds de développement Emploi-Montréal, Fonds CRÉAVENIR)
- ✓ Comité du Fonds d'économie sociale

COMITÉ EXÉCUTIF

Composé de quatre (4) dirigeants élus par les membres du Conseil d'administration ainsi que du directeur général (non-votant), il détient les pouvoirs qui lui sont attribués par le Conseil d'administration. Les fonctions de dirigeants sont celles de président, vice-président, secrétaire et trésorier. La même personne peut cumuler les fonctions de secrétaire et de trésorier.

DIRECTION GÉNÉRALE

Dirige et coordonne les affaires courantes de la CDÉC Centre-Nord. Gère ses ressources humaines, financières et matérielles. Représente la corporation auprès des bailleurs de fonds, des institutions publiques, des instances de concertation. Assure la réalisation du plan de communication interne et externe. S'implique dans la réalisation des dossiers majeurs ou projets structurants.

COMMUNICATION ET ADMINISTRATION

Réalise le plan de communication de la corporation. Assure l'ensemble des tâches administratives, comptables et cléricales. Accueille et oriente les visiteurs et clients.

ÉQUIPE DE DÉVELOPPEMENT ÉCONOMIQUE COMMUNAUTAIRE

Propose et réalise des stratégies de développement de la culture entrepreneuriale et de l'emploi dans les secteurs de l'économie solidaire et traditionnelle, tant en termes de mise en valeur des secteurs d'activité économique que de démarrage et de consolidation d'entreprises. Favorise la mobilisation et la concertation face aux enjeux et opportunités de développement local. Offre aux organismes porteurs de projets d'économie sociale, aux entreprises sociales, aux coopératives, aux entreprises traditionnelles et aux travailleurs

autonomes des services conseils en entrepreneuriat et en main-d'œuvre ainsi que des services et outils de financement. Fait la promotion de la main-d'œuvre auprès des organismes porteurs de projets d'économie sociale, des entreprises sociales et des coopératives et favorise l'arrimage entre employeurs et chercheurs d'emploi.

1.6 OFFRE DE SERVICES DE LA CDÉC CENTRE-NORD

La CDÉC Centre-Nord offre gratuitement ses services aux entreprises, aux organismes à but non lucratif et aux travailleurs et travailleuses autonomes. L'objectif poursuivi est d'habiliter les individus et les organismes et d'ainsi leur permettre d'atteindre leurs buts.

Les clients de la CDÉC Centre-Nord sont regroupés dans les catégories suivantes :

- ✓ Entreprises privées ou sociales
- ✓ OBNL et COOP
- ✓ Travailleurs autonomes
- ✓ Jeunes entrepreneurs
- ✓ Regroupements de gens d'affaires et tables de concertation locale

Ces clients recherchent les services suivants :

- ✓ Démarrer une entreprise, un organisme ou une COOP
- ✓ Consolider une entreprise, un organisme ou une COOP
- ✓ Trouver du financement
- ✓ Utiliser des espaces de travail et de réunion
- ✓ Travailler en concertation avec leur milieu
- ✓ Mettre en valeur leur lieu de vie ou d'affaires
- ✓ Développer un projet d'employabilité
- ✓ Obtenir de l'information sur l'économie ou l'emploi

De façon générale, la CDÉC Centre-Nord leur offre :

- ✓ Information et référencement
- ✓ Services conseils en gestion
- ✓ Appui au développement de projets
- ✓ Financement et recherche de financement
- ✓ Animation et accompagnement
- ✓ Diffusion d'offres d'emploi
- ✓ Appui au recrutement
- ✓ Formation

1.7 OUTILS DE FINANCEMENT DE LA CDÉC CENTRE-NORD

Les outils de financement de la CDÉC Centre-Nord visent à :

- ✓ Favoriser le développement économique et social de l'arrondissement.
 - ✓ Soutenir le financement et la recherche de financement des entreprises privées, des travailleurs autonomes ainsi que des entreprises sociales et collectives.
 - ✓ Soutenir la viabilité et la rentabilité économique de ces entreprises ainsi que leur rentabilité sociale.
 - ✓ Appuyer l'achat d'une entreprise détenue par un ou des propriétaires âgés de 55 ans et plus dans un contexte de relève entrepreneuriale.
 - ✓ Secteurs prioritaires :
 - Entreprises manufacturières et secteur tertiaire moteur.
 - Entreprises et organismes professionnels du secteur culturel et du secteur de la santé
 - Entreprises engagées dans le développement durable ou dans la protection de l'environnement.
 - Entreprises sociales ou collectives
- FONDS D'ÉCONOMIE SOCIALE (FÉS)**
- ✓ Subvention, garanties de prêts, achat de parts privilégiées participantes et achat d'obligations solidaires jusqu'à 50 000 \$.
 - ✓ Entreprises sociales et collectives :

BUDGET DE RÉALISATION D'INITIATIVES COMMUNAUTAIRES (BRIC)

- ✓ Ce budget est un volet du Fonds d'économie sociale (FÉS).
- ✓ Subvention non-récurrente maximale de 5 000 \$.
- ✓ Organismes souhaitant initier une démarche de pré-entrepreneuriat collectif, de vitalité associative, de développement de nouvelles pratiques sociales et économiques, de réalisation d'une activité mobilisatrice visant son ancrage dans le milieu, ou de développement de l'autonomie financière.

FONDS LOCAL D'INVESTISSEMENT (FLI)

- ✓ Prêt avec ou sans garantie, garanties de prêt, achat de parts privilégiées, achat de parts privilégiées participantes et achat d'obligations solidaires de 1 000\$ à 100 000\$.

PROGRAMME JEUNES PROMOTEURS (JP)

- ✓ Subvention jusqu'à 6 000 \$ pour la création d'une entreprise, jusqu'à 4 000 \$ pour la réalisation d'une étude de marché et jusqu'à 1 000 \$ pour la formation du promoteur.

SOLIDE VILLERAY – SAINT-MICHEL – PARC-EXTENSION (SOLIDE)

- ✓ Prêt avec ou sans garantie de 5 000\$ à 50 000\$.
- ✓ Au cours de l'année, la SOLIDE sera transformée en Fonds local de solidarité (FLS) Centre-Nord et sera géré par le Conseil d'administration de la CDÉC Centre-Nord

FONDS DE DÉVELOPPEMENT EMPLOI-MONTRÉAL (FDEM)

- ✓ Prêt avec ou sans garantie de 50 000\$ à 100 000\$.

CRÉAVENIR

- ✓ Financé par la Caisse Cité-du-Nord et la Caisse Papineau/Jean-Talon. Administré par la CDÉC Centre-Nord.
- ✓ Prêt sans garantie jusqu'à 7500 \$, accompagné d'une subvention pouvant atteindre 2500 \$, pour les jeunes entrepreneurs de 35 ans et moins.

FONDS LOCAUX CENTRE-NORD

- ✓ Depuis janvier 2007, la CDÉC Centre-Nord offre aux entreprises privées et sociales la possibilité de profiter d'une offre commune de financement pouvant s'élever à 150 000 \$, via le FLI et la SOLIDE Villeray – Saint-Michel - Parc-Extension. Au cours de l'année, ce partenariat sera modifié de façon à jumeler le FLI et le FLS.

Mise en forme : Puces et numéros

Mise en forme : Puces et numéros

Mise en forme : Puces et numéros

2. PROGRAMMATION ANNUELLE 2009-2010

MANDAT CLD	ACTIVITÉS	OBJECTIFS QUALITATIFS	OBJECTIFS QUANTITATIFS
Services de première ligne aux entreprises à but lucratif (SEBL)	Accueil et information aux entreprises privées existantes et aux nouvelles entreprises privées	Offrir un service d'accueil et d'information aux entrepreneurs privés de l'arrondissement. Évaluer les besoins des entrepreneurs privés, valider l'idée d'affaires, les informer de l'offre de services de la CDÉC. Référencer vers les ressources internes ou externes.	Réponse à 450 demandes d'information d'entrepreneurs privés nouveaux ou existants.
	Développement des entreprises privées existantes	<p>Orienter prioritairement les actions de la CDÉC vers les entreprises du secteur manufacturier et tertiaire moteur de 25 employés et moins. Élaborer et réaliser un programme de communication ciblé et personnalisé visant à intensifier l'action de la CDÉC auprès de ces entreprises, dans une perspective d'accroissement de leur productivité et leur compétitivité. Établir un contact avec ces entreprises, présenter les services de la CDÉC, cerner les besoins des entreprises, identifier les pistes d'action. Transmettre à l'arrondissement une fiche synthèse décrivant ce programme. Porter une attention particulière au secteur Beaumont/Parc.</p> <p>Offrir aux entreprises existantes de 75 employés et moins, en collaboration avec les partenaires spécialisés, des services – conseils dans l'ensemble des fonctions d'une entreprise privée.</p> <p>Aider les entreprises privées existantes dans la recherche de financement.</p> <p>Appuyer les projets de consolidation, d'expansion ou d'acquisition des entreprises privées existantes avec les outils de financement de la CDÉC : SOLIDE, FLI, FDEM, CRÉAVENIR</p> <p>Développer de nouveaux outils de financement ou de nouveaux partenariats avec les institutions financières.</p>	<p>Poursuite de la communication avec les entreprises manufacturières ou tertiaire moteur existantes déjà contactées depuis 2005. Communication avec 150 entreprises manufacturières ou tertiaire moteur existantes additionnelles. Visite de prospection de 60 entreprises des secteurs manufacturier ou tertiaire moteur.</p> <p>Transmission d'une fiche synthèse à l'arrondissement avant le 15 septembre 2009.</p> <p>Appui à 60 entreprises privées existantes.</p> <p>Appui à 30 entreprises privées existantes.</p> <p>Financement de 10 entreprises privées existantes au Fonds local d'investissement, à la SOLIDE, au FDEM ou à CRÉAVENIR.</p> <p>Mise sur pied d'autres partenariats avec des institutions financières pour renforcer l'intervention de la corporation dans le cadre de projets structurants.</p>

MANDAT CLD	ACTIVITÉS	OBJECTIFS QUALITATIFS	OBJECTIFS QUANTITATIFS
Services de première ligne aux entreprises à but lucratif (SEBL)	Création de nouvelles entreprises privées	<p>Offrir, en collaboration avec les partenaires spécialisés, un ensemble de services-conseils adaptés aux besoins des diverses clientèles en démarrage : plan d'affaires, étude de faisabilité, étude de marché, recherche de financement, plan de main-d'œuvre.</p> <p>Appuyer les projets de démarrage avec les outils de financement CDÉC : SOLIDE, FLI, FDEM, STA et JP.</p>	<p>Appui à 80 nouveaux entrepreneurs privés.</p> <p>Financement de 12 participants au programme Jeunes promoteurs.</p> <p>Financement de 45 participants à la mesure Soutien au travail autonome d'Emploi-Québec.</p> <p>Financement de 5 nouvelles entreprises privées au FLI, à la SOLIDE, au FDEM ou à CRÉAVENIR.</p>
Services de première ligne aux entreprises d'économie sociale (SEES)	Accueil et information aux entreprises sociales ou collectives existantes et aux nouvelles entreprises sociales ou collectives	Offrir un service d'accueil et d'information aux entrepreneurs d'économie sociale de l'arrondissement. Évaluer les besoins des entrepreneurs sociaux et collectifs, valider l'idée d'affaires, les informer de l'offre de services de la CDÉC. Référer vers les ressources internes ou externes.	Réponse à 50 entrepreneurs sociaux ou collectifs nouveaux ou existants.
	Développement des entreprises sociales ou collectives existantes	<p>Offrir, en collaboration avec les partenaires spécialisés, un ensemble de services aux entreprises d'économie sociale en aux entreprises sociales ou collectives existantes, en collaboration avec les partenaires spécialisés, des services conseils dans l'ensemble des fonctions d'une entreprise sociale, y compris la recherche de financement.</p> <p>Appuyer les projets de consolidation, d'expansion ou d'acquisition d'équipements des entreprises sociales ou collectives existantes avec les outils de financement de la CDÉC : FLI, SOLIDE, FES ou FDEM.</p> <p>Développer de nouveaux outils de financement ou de nouveaux partenariats avec les institutions financières.</p>	<p>Appui à 30 entreprises sociales ou collectives existantes.</p> <p>Financement de 15 entreprises sociales ou collectives existantes au FES, à la SOLIDE, au FLI ou au FDEM.</p> <p>Mise sur pied d'autres partenariats avec des institutions financières pour renforcer la capacité de la corporation à subventionner les entreprises sociales ou collectives.</p>

MANDAT CLD	ACTIVITÉS	OBJECTIFS QUALITATIFS	OBJECTIFS QUANTITATIFS
Services de première ligne aux entreprises d'économie sociale (SEES)	Création de nouvelles entreprises sociales ou collectives.	<p>Offrir un ensemble de services conseils adaptés aux besoins des diverses clientèles en démarrage : plan d'affaires, étude de faisabilité, étude de marché, recherche de financement, plan de main-d'œuvre.</p> <p>Appuyer les projets de démarrage avec les outils de financement de la CDÉC : FLI, FES.</p> <p>Offrir des services conseils pour la réalisation de projets structurants. Accompagner les promoteurs dans toutes les étapes de développement d'un projet, de la validation de l'idée à l'élaboration d'un plan d'affaires, incluant la recherche de financement.</p> <p>Participer au Comité d'investissement – Mesure Arts et relève du Ministère du développement économique, de l'industrie et de l'exportation du Québec</p>	<p>Appui à 30 nouveaux entrepreneurs sociaux.</p> <p>Financement de 10 nouvelles entreprises sociales au FES ou au FLI, SOLIDE, FDEM</p> <p>Appui à la mise sur pied d'une coopérative de santé dans l'arrondissement.</p> <p>Appui à la préparation d'un plan d'affaires pour assurer la pérennité de la mission culturelle de l'édifice Jean-Marie-Gauvreau (911 Jean-Talon Est).</p>
Agir comme organisme consultatif auprès du module Emploi-Québec du CLE Saint-Michel	Prise de position sur les enjeux locaux de développement de la main-d'œuvre.	Diffuser un avis du conseil d'administration sur les enjeux locaux de développement de la main-d'œuvre, les services aux entreprises et le plan d'action local du CLE Saint-Michel.	Diffusion d'un avis.

MANDAT CLD	ACTIVITÉS	OBJECTIFS QUALITATIFS	OBJECTIFS QUANTITATIFS
<p>Planification pluriannuelle pour le développement de l'économie et de l'emploi.</p>	<p>Préparation du plan d'action local pour l'économie et l'emploi (PALÉE) de l'arrondissement.</p>	<p>Soumettre pour fins d'adoption le PALÉE 2011-2014 en mars 2011.</p>	<p>Inclusion des éléments suivants :</p> <ul style="list-style-type: none"> ✓ La prise en compte du contexte de développement de l'ensemble de la ville de Montréal et de la Communauté métropolitaine de Montréal et notamment les priorités et les orientations contenues notamment dans les planifications et politiques des institutions publiques. ✓ La prise en compte du partage des rôles entre la CDÉC et l'Arrondissement de Villeray – Saint-Michel – Parc-Extension ✓ Un diagnostic de la réalité économique du territoire ✓ Des stratégies, des politiques d'investissements et des moyens d'action adaptés aux objectifs et aux priorités identifiés. ✓ Des indicateurs mesurant l'atteinte des résultats et l'efficacité des moyens d'action du CLD au regard de ses stratégies et politiques d'investissement, de ses activités et services aux clients ainsi qu'au regard de l'impact de ses activités sur le développement économique local. ✓ Des propositions à soumettre au Centre local d'emploi (CLE) du territoire en matière de services publics d'emploi.

MANDAT CLD	ACTIVITÉS	OBJECTIFS QUALITATIFS	OBJECTIFS QUANTITATIFS
<p>Formation des promoteurs et dirigeants et Promotion de la culture entrepreneuriale</p>	<p>Formation des promoteurs et dirigeants des entreprises privées et des entreprises sociales.</p> <p>Promotion de l'offre de service de la CDÉC</p> <p>Promotion de la culture entrepreneuriale comme outil de développement économique communautaire.</p>	<p>Appuyer la création et la gestion d'entreprises privées et d'entreprises sociales par l'offre de séances de formation.</p> <p>Diffuser, dans les publications de la CDÉC et les journaux locaux, des profils d'entreprises privées, sociales ou collectives qui ont reçu l'appui de la CDÉC ou qui se sont distinguées.</p> <p>Diffuser sur le site Web de la CDÉC les programmes, formations et publications visant les entreprises privées, sociales et collectives.</p> <p>Mettre en valeur les initiatives en développement économique communautaire et les projets structurants. Diffuser un bulletin électronique aux entreprises privées, sociales et collectives de l'arrondissement.</p> <p>Contribuer au volet Est de Montréal du Concours québécois en entrepreneurship.</p> <p>Organiser une semaine de la culture entrepreneuriale pour l'arrondissement.</p> <p>Contribuer aux travaux du Projet entrepreneuriat Montréal de la Conférence des élus de Montréal.</p> <p>Adopter une grille de développement durable afin de bonifier les projets financés à l'aide des outils locaux.</p>	<p>Tenue de 5 sessions de formation sur des problématiques particulières au démarrage ou à la gestion d'une entreprise privée ou d'une entreprise sociale, en collaboration avec des partenaires spécialisés. Participation de 40 entrepreneurs.</p> <p>Publication de 6 profils.</p> <p>Diffusion d'une pochette corporative à 500 entreprises du territoire.</p> <p>Accueil de 50 000 visiteurs.</p> <p>Diffusion électronique d'une info-lettre à 9 reprises. Abonnement de 1000 entreprises et partenaires.</p> <p>Participation de 5 entreprises du territoire.</p> <p>Tenue de 2 événements d'information et de formation. Participation de 20 dirigeants et professionnels issus d'organismes communautaires, d'entreprises d'économie sociale ou d'entreprises privées.</p> <p>Organisation d'une activité annuelle de réseautage réunissant des décideurs des secteurs communautaire, de l'économie sociale, du milieu insitutionnel et des entreprises privées. Participation de 80 personnes.</p> <p>Mise en valeur des ressources vouées au développement de l'entrepreneuriat montréalais. Participation à 10 rencontres.</p> <p>Appui aux entreprises icluant le développement durable dans leur démarrage ou leur consolidation. Modification des politiques d'investissement.</p>

MANDAT CLD	ACTIVITÉS	OBJECTIFS QUALITATIFS	OBJECTIFS QUANTITATIFS
Autres mandats liés au développement de la main-d'œuvre.	<p>Appui à l'insertion socio-économique et la formation de la main-d'œuvre locale.</p> <p>Promotion et soutien de l'embauche locale dans le cadre des projets d'envergure locaux et régionaux.</p> <p>Contribution à la concertation et le réseautage entre les acteurs préoccupés par le développement de la main-d'œuvre.</p>	<p>Organiser des événements favorisant le lien entre les chercheurs d'emploi, les institutions de formation et les entreprises recruteurs.</p> <p>Accueillir et référer des chercheurs d'emploi.</p> <p>Répondre aux demandes d'information et de service des entreprises privées ou sociales en regard des programmes de formation et d'embauche de la main-d'œuvre locale.</p> <p>Diffuser des offres d'emploi et de formation des entreprises, organismes et institutions.</p> <p>Offrir les services de la mutuelle de formation Forma'PME aux entreprises privées et sociales du territoire.</p> <p>Coordonner un programme de formation et de recrutement de la main-d'œuvre locale dans le cadre du projet de Smart Centres.</p> <p>Coordonner un programme de formation et de recrutement de la main-d'œuvre locale avec les 3 CSSS du territoire.</p> <p>Contribuer à la Table de concertation et d'action en employabilité de Centre-Nord.</p> <p>Participer au Comité revenu de Vivre Saint-Michel en santé.</p> <p>Contribuer à la Table d'emploi des personnes sourdes de Montréal</p>	<p>Tenue de 3 événements mettant en lien des employeurs, des représentants du milieu de la formation et des chercheurs d'emploi.</p> <p>Accueil et référence de 50 personnes.</p> <p>Communication avec 50 entreprises.</p> <p>Diffusion de 500 offres d'emploi et de formation.</p> <p>Sollicitation de 100 entreprises. Adhésion de 8 entreprises.</p> <p>Participation à 7 rencontres de travail et au forum communautaire.</p> <p>Tenue de 6 réunions du Comité Revenu.</p> <p>Participation à 5 rencontres de travail.</p>

MANDAT CLD	ACTIVITÉS	OBJECTIFS QUALITATIFS	OBJECTIFS QUANTITATIFS
Autres attentes signifiées par le conseil d'arrondissement de Villeray – Saint-Michel – Parc-Extension	<p>Mettre à jour des informations concernant l'arrondissement à la Liste des industries et commerces (LIC).</p> <p>Produire un bilan deux fois par année, démontrant l'ensemble des actions et des impacts en termes d'investissement, de création d'emploi ainsi que le nombre d'entreprises qui auront été contactées et visitées durant la période et le résumé des services rendus.</p> <p>Collaborer avec l'arrondissement à la promotion du territoire comme lieu d'implantation d'entreprises.</p> <p>Poursuivre le programme de soutien et d'intervention auprès des entreprises d'économie sociale.</p>	<p>Contribution quotidienne et annuelle à la mise à jour de la liste des entreprises et commerces de l'arrondissement (liste LIC).</p> <p>Participer à des rencontres de suivi avec les représentants de l'arrondissement afin de faire le point sur les attentes signifiées.</p> <p>Réaliser une campagne de promotion du territoire.</p> <p>Prévision d'un budget assigné au financement des entreprises sociales et collectives.</p>	<p>Renouvellement des informations de 250 entreprises inscrites à la liste LIC.</p> <p>Dépôt à l'arrondissement avant le 25 mai et le 15 novembre de chaque année.</p>

MANDAT DÉC	ACTIVITÉS	OBJECTIFS QUALITATIFS	OBJECTIFS QUANTITATIFS
Mobilisation du milieu : sensibilisation	<p>Sensibiliser les acteurs locaux aux principes de développement durable ainsi qu'aux pratiques et de technologies plus respectueuses de l'environnement.</p> <p>Sensibiliser les jeunes promoteurs et les propriétaires d'entreprise au concept de <i>relève entrepreneuriale</i>.</p>	<p>Sensibiliser les acteurs locaux aux principes de développement durable ainsi qu'aux pratiques et de technologies plus respectueuses de l'environnement.</p> <p>Promouvoir la culture de la relève entrepreneuriale auprès jeunes promoteurs et des propriétaires d'entreprise.</p>	<p>Réalisation du plan de travail. Collaboration avec Ecotech-Québec.</p> <p>Diffusion d'une politique d'approvisionnement responsable et sensibilisation des acteurs locaux.</p> <p>Parution de 6 capsules d'information sur divers aspects de la relève entrepreneuriale.</p>
Mobilisation du milieu : concertation	<p>Prendre position sur les grands enjeux de développement et établir des plans d'action.</p> <p>Mobiliser les acteurs et la population autour du développement économique communautaire.</p> <p>Appuyer la concertation des partenaires du territoire afin d'optimiser les effets de leurs actions sur le développement socio-économique du territoire.</p>	<p>Diffuser les prises de position et les plans d'action adoptés par le conseil d'administration.</p> <p>Assurer une diversité de représentation des acteurs du milieu et de la population au sein des instances décisionnelles de la CDÉC.</p> <p>Participer à la Table des partenaires socio-économiques de Villeray—Saint-Michel—Parc-Extension et Ahuntsic—Cartierville. Harmonisation des interventions des agents de développement socio-économiques.</p> <p>Contribuer à la réalisation de la vision du développement du quartier Saint-Michel portée par Vivre Saint-Michel en Santé.</p> <p>Contribuer à la réalisation de la planification stratégique de quartier du Regroupement de développement de Villeray ainsi qu'à la concrétisation des orientations adoptées lors du Forum social de Villeray.</p> <p>Contribuer à la relance de la concertation intersectorielle et multiréseaux dans le quartier Parc-Extension.</p> <p>Appuyer le Conseil de développement culturel de Villeray – Saint-Michel – Parc-Extension dans la réalisation d'un plan concerté de développement associatif et d'un centre de création.</p>	<p>Tenue de 8 séances du Conseil d'administration. Taux de participation de 75 %.</p> <p>Augmentation de 15 % par année du nombre total de membres de la CDÉC.</p> <p>Tenue de 1 assemblée générale en juin 2010. Participation de 75 membres et partenaires.</p> <p>Participation à 6 rencontres.</p> <p>Mise en œuvre du plan stratégique de développement social et économique. Participation à 12 séances de travail.</p> <p>Mise en œuvre d'un plan stratégique de développement social et économique. Participation à 12 séances de travail.</p> <p>Participation à 10 séances de travail.</p> <p>Participation à 10 séances de travail. Mise en œuvre de la toile culturelle.</p>

		<p>Contribuer aux travaux du Club Culture de Vivre Saint-Michel en santé.</p> <p>Animer une table de concertation réunissant des acteurs culturels locaux et des institutions publiques afin d'assurer la pérennité de la mission culturelle de l'édifice Jean-Marie-Gauvreau.</p> <p>Contribuer à la réflexion sur la requalification de la carrière Saint-Michel. Participer aux travaux de la table de concertation mise sur pied par la ville de Montréal. Participation aux travaux menés par les acteurs du quartier Saint-Michel. Faire le suivi des recommandations émises en termes d'atténuation des effets sur la communauté, de préparation et de recrutement de la main-d'œuvre locale ainsi que de planification et de réalisation de projets d'économie sociale.</p> <p>Mettre en œuvre le plan de travail de la société de développement OSER Jarry.</p> <p>Favoriser la concertation locale autour du projet de requalification de la gare d'Outremont afin d'optimiser les retombées pour le quartier Parc-Extension. Participer aux travaux des instances de consultation.</p> <p>Collaborer au projet de revitalisation de la rue Jean-Talon entre les boulevards Saint-Michel et Pie-IX de l'Association des gens d'affaires du Petit Maghreb.</p> <p>Appuyer la mobilisation des commerçants et des travailleurs autonomes de Villeray dans la constitution d'une association.</p> <p>Appuyer la revitalisation d'artères commerciales présentant un potentiel de mobilisation (Saint-Hubert et Jean-Talon dans Villeray).</p> <p>Favoriser la concertation des acteurs du voisinage en regard du développement économique et social du secteur de la rue Tillemont dans Villeray.</p>	<p>Participation à 5 séances de travail. Mise en œuvre du plan de travail.</p> <p>Tenue de 6 séances de travail. Mise en œuvre du plan.</p> <p>Participation à 5 séances de travail. Mise en œuvre du plan.</p> <p>Participation à 10 séances de travail. Mise en œuvre d'un plan de travail.</p> <p>Mise en œuvre d'un plan de requalification pour la zone Beaumont/Parc/Castelnau en concertation avec le milieu. Participation à 10 séances de travail et de mobilisation.</p> <p>Participation à 10 séances de travail. Consolidation de l'association. Organisation de 2 activités publiques.</p> <p>Participation à 10 séances de travail. Constitution de l'association. Préparation d'une programmation.</p> <p>Réalisation de 2 études de potentiel. Mise en œuvre d'un plan d'action.</p> <p>Organisation et animation de 5 séances de travail. Production d'un état de la situation et d'un plan de travail.</p>
--	--	--	--

		<p>Mettre en valeur des édifices industriels vacants ou présentant un taux important de vacances du territoire.</p> <p>Favoriser la reconnaissance de la responsabilité sociale des entreprises (RSE) chez les PME du territoire. Mettre en valeur la RSE des entreprises clientes de la CDÉC et favoriser la RSE comme élément de promotion et marketing.</p>	<p>Réalisation d'une étude de potentiel. Mise en œuvre d'un plan d'action.</p> <p>Organisation et animation de 5 rencontres de travail. Administration d'un sondage sur les valeurs sociales des entreprises. Diffusion des résultats du sondage et organisation d'une conférence.</p>
<p>Développement des capacités : émulation et reconnaissance</p>	<p>Favoriser la reconnaissance des réalisations socio-économiques du territoire par les partenaires et décideurs locaux et régionaux.</p> <p>Promouvoir le rôle de la CDÉC comme partenaire dans le développement économique et le développement de l'emploi. Favoriser le partage électronique de l'information avec les partenaires du développement local.</p>	<p>Organisation d'une tournée thématique annuelle de l'arrondissement.</p> <p>Mise à jour continue du site Web de la CDÉC.</p> <p>Diffusion d'informations stratégiques auprès des acteurs locaux.</p> <p>Faire connaître l'impact de nos réalisations dans l'arrondissement.</p>	<p>Participation de 40 partenaires et décideurs.</p> <p>Mise à jour bi-hebdomadaire.</p> <p>Diffusion électronique de 15 capsules relatives aux événements et activités de nos partenaires.</p> <p>Diffusion électronique de 10 études à caractère stratégique.</p> <p>Diffusion électronique d'un bulletin spécial portant sur le rapport d'activité annuel.</p> <p>Diffusion de 8 communiqués dans les journaux locaux.</p> <p>Diffusion d'un encart dans les journaux locaux.</p>

MANDAT EMPLOI-QUÉBEC	ACTIVITÉS	OBJECTIFS QUALITATIFS	OBJECTIFS QUANTITATIFS
Développement, promotion et réalisation de projets d'initiatives locales en développement de l'employabilité	Agir à titre d'expert-conseil auprès de la table ad hoc de gestion du Budget d'initiatives locales.	<p>Promotion et information sur les orientations et des critères d'admissibilité. Offre de services conseils aux promoteurs dans la soumission de leurs projets.</p> <p>Évaluation des projets soumis et consultation avec le conseiller responsable au regroupement de la recevabilité des projets par rapport aux règles de conformité des mesures d'Emploi-Québec. Analyse et recommandations de projets soumises à la table ad hoc de concertation.</p> <p>Soutien aux organismes dans la promotion et la réalisation de leurs activités, et aide au niveau des stratégies de recrutement des participants.</p> <p>Présentation à la table ad hoc de toute problématique existante ou anticipée, ainsi que des pistes de solutions appropriées pour la gestion du Budget d'initiatives locales. Présentation d'un bilan annuel sur la réalisation des activités et l'atteinte des résultats des projets du BIL.</p>	<p>Tenue de 2 séances d'information technique.</p> <p>Analyse des projets soumis et émission d'avis pour l'édition 2010-2011.</p> <p>Suivi des projets financés par le comité en 2009-2010. Produire une évaluation des résultats.</p> <p>Tenue de 4 séances de travail.</p>

ANNEXE 1
COMPOSITION ET CARACTÉRISTIQUES DU CONSEIL D'ADMINISTRATION
AU 1 AVRIL 2010
DONNÉES NOMINATIVES, NE PAS DIFFUSER

ADMINISTRATEUR	ORGANISME, INSTITUTION, ENTREPRISE	FONCTION	COLLÈGE	ÉCHÉANCE	SEXE	IMMIGRANTS	< 35 ANS
Marcelle Bastien	Centre communautaire de loisirs Lajeunesse		Communautaire et économie sociale	2010	F		
Louis Bénard	Arrondissement		Municipal	2010	M		
Priscilla Bittar	Conseil central du Montréal métropolitain		Milieu syndical	2011	F	X	
Pierre Brassard	Journal Le Monde		Communautaire et économie sociale	2011	M		
Claude Bricault	Journal de Saint-Michel		Affaires et institutions financières	2011	M		
Perry Calce	Organisation des Jeunes de Parc-Extension		Communautaire et économie sociale	2010	M	x	
Andrea De Oliveira	CDÉC Centre-Nord		Employés non-cadre	2011	F	x	x
Elisabeth Dembil	Carrefour de liaison et d'aide multiethnique		Organismes ethnoculturels	2010	F	x	
Robert Dion	Dynamo Théâtre		Organismes culturels	2010	M		
Andres Fontecilla	Conseil communautaire Solidarités Villeray		Communautaire et économie sociale	2011	M	x	
Mario Gagnon	CSSS Saint-Michel – Saint-Léonard		Institutions de santé	2011	M		
Charles Gibbs	Centre Sainte-Croix		Éducation	2010	M		
Christian Houle	Fédération des travailleurs du Québec	Vice-président	Milieu syndical	2010	M		
Mario Lapointe	Résident, Villeray	Trésorière	Résidents	2010	M		
Serge Laverdière	Résident, Saint-Michel	Président	Résidents	2011	M		
Elsie Lefebvre	Arrondissement		Municipal	2010	F		x
Clémence Legros	CL Communications		Affaires et institutions financières	2010	F		
Yves Lévesque	Vivre Saint-Michel en santé		Communautaire et économie sociale	2010	M		
Nelson Ossé	Corporation de gestion des loisirs de Parc-Extension		Communautaire et économie sociale	2011	M	x	x
Martine Paulet	VIA Gestion	Secrétaire	Affaires et institutions financières	2011	F	x	
Nizam Uddin	Résident, Parc-Extension		Résidents	2010	M	x	

Membres non-votants

Anna Castanha, directrice, Centre local d'emploi Saint-Michel
 Odette Gendron, directrice, Centre local d'emploi Parc-Extension
 Emmanuel Dubourg, député, Assemblée nationale du Québec
 Gerry Sklavounos, député, Assemblée nationale du Québec
 Denis Sirois, directeur général, CDÉC Centre-Nord

ANNEXE 2
COMPOSITION ET CARACTÉRISTIQUES DE L'ÉQUIPE
AU 1 AVRIL 2010

NOM	TITRE	PRINCIPALES RESPONSABILITÉS
Sonia Arseneault	Agente de développement de la main-d'œuvre	<ul style="list-style-type: none"> ✓ Services conseils aux entreprises recrutrices. ✓ Concertation des organismes en employabilité;
Lyne Beauvillers	Agente de développement de l'entrepreneurship collectif	<ul style="list-style-type: none"> ✓ Concertation des organismes et entreprises d'économie sociale; ✓ Appui au démarrage et à la consolidation de projets et d'entreprises d'économie sociale; ✓ Services conseils et recherche de financement.
Andreia de Oliveira	Secrétaire-réceptionniste	<ul style="list-style-type: none"> ✓ Soutien clérical; ✓ Accueil des clients.
Myriam Dery	Agente de développement de l'entrepreneurship collectif	<ul style="list-style-type: none"> ✓ Concertation des organismes et entreprises d'économie sociale; ✓ Appui au démarrage et à la consolidation de projets et d'entreprises d'économie sociale; ✓ Services conseils et recherche de financement.
Fanny Diasso	Agente de développement de la main-d'œuvre	<ul style="list-style-type: none"> ✓ Services conseils aux entreprises recrutrices. ✓ Projet avec les CSSS du territoire
Marie-Ève Faubert	Commis de bureau	<ul style="list-style-type: none"> ✓ Soutien clérical
Laurence Hénaff	Conseillère en gestion – financement	<ul style="list-style-type: none"> ✓ Appui au démarrage et à la consolidation d'entreprises privées; ✓ Services conseils et recherche de financement.
Madeleine Houle	Agente de développement de la main-d'œuvre	<ul style="list-style-type: none"> ✓ Services conseils aux entreprises recrutrices. ✓ Gestion du budget d'initiatives locales.
Jean-François Jetté	Conseiller en gestion – financement	<ul style="list-style-type: none"> ✓ Appui au démarrage et à la consolidation d'entreprises privées; ✓ Services conseils et recherche de financement.
Charles Morisset	Agent de développement économique	<ul style="list-style-type: none"> ✓ Appui à la concertation et à la mobilisation des acteurs socio-économiques locaux; ✓ Organisation d'activités d'information, de sensibilisation et de réseautage.
Jonathan Palardy	Agent de développement économique	<ul style="list-style-type: none"> ✓ Appui à la concertation et à la mobilisation des acteurs socio-économiques locaux; ✓ Organisation d'activités d'information, de sensibilisation et de réseautage.
Denyse Piché	Adjointe administrative	<ul style="list-style-type: none"> ✓ Réalisation des tâches administratives.
Stéphanie Ramdé	Agent de développement de l'entrepreneurship collectif	<ul style="list-style-type: none"> ✓ Concertation des organismes et entreprises d'économie sociale; ✓ Appui au démarrage et à la consolidation de projets et d'entreprises d'économie sociale; ✓ Services conseils et recherche de financement.
Estelle Robitaille	Conseillère en gestion – démarrage	<ul style="list-style-type: none"> ✓ Appui au démarrage et à la consolidation d'entreprises privées; ✓ Services conseils et recherche de financement.
Marie-Claude Simard	Conseillère en gestion – entreprises existantes	<ul style="list-style-type: none"> ✓ Appui au démarrage et à la consolidation d'entreprises privées; ✓ Services conseils et recherche de financement.
Denis Sirois	Directeur général	<ul style="list-style-type: none"> ✓ Gestion des ressources humaines, financières et matérielles; ✓ Direction des affaires courantes et des projets de développement; ✓ Participation à la concertation locale et montréalaise.
Katya Vanbeselaere	Agente de liaison	<ul style="list-style-type: none"> ✓ Réalisation du plan de communication; ✓ Participation à la concertation locale.

ANNEXE 3 :
PARTENARIATS DE LA CDÉC CENTRE-NORD

PARTENAIRES FINANCIERS

Arrondissement de Villeray – Saint-Michel – Parc-Extension
Caisse Desjardins Cité-du-Nord
Caisse Desjardins Papineau/Jean-Talon
Développement économique Canada
Emploi-Québec
Ministère des Affaires municipales et des Régions et de l'Organisation du Territoire
Ministère de l'Immigration et des Communautés culturelles
Fonds locaux de solidarité FTQ
Ville de Montréal

PARTENAIRES DANS L'ACTION

Banque de développement du Canada (BDC)
Caisse d'économie solidaire
Carrefour jeunesse emploi (CJE) Centre-Nord
Centre de santé et de services sociaux (CSSS) Cœur-de-l'île
Centre de santé et de services sociaux (CSSS) de la Montagne
Centre de santé et de services sociaux (CSSS) Saint-Michel – Saint-Léonard
Centre financier aux entreprises Desjardins
Chambre de commerce et d'industrie de l'Est de l'Île de Montréal (CCIEIM)
Chantier de l'économie sociale
Coalition Quartiers culturels montréalais
Collectif Quartiers*
Concertation régionale pour l'accès à l'emploi des personnes sourdes
Conférence régionale des élus de Montréal
Conseil de développement culturel de Villeray – Saint-Michel – Parc-Extension (CDCVSP)*
Convercité
Coopérative de développement régional (CDR) Montréal – Laval
Coopérative de santé Villeray*
Coopérative de solidarité Jarry*

Coopérative de solidarité Jarry/2^e*
Culture Montréal
Fiducie du Chantier de l'économie sociale
Filaction
Fonds de développement Emploi-Montréal (FDEM)*
Groupe d'action en santé mentale de Villeray
Institut du Nouveau Monde (INM)
Inter-CDÉC de Montréal*
Investissement Québec
Ministère du développement économique, de l'industrie et de l'exportation du Québec
Montréal International
Mutuelle de formation Forma PME
Novaide*
OSER Jarry!*
Parc-Extension quartier en santé (PEQS)*
Programme d'aide à la recherche industrielle du Conseil national de recherche du Canada
Projet entrepreneuriat Montréal (PEM)
Regroupement de développement de Villeray (RDV)*
Regroupement des CDÉC du Québec*
Regroupement en aménagement de Parc-Extension (RAMPE)
Réseau canadien de technologie (RCT)
Réseau québécois des coopérants et coopérantes du travail (RQCT)
Réseau d'investissement social du Québec (RISQ)
Service d'aide aux jeunes entrepreneurs (SAJE) Montréal-Métro
Service d'assistance canadienne aux organismes (SACO)
Société locale d'investissement et de développement de l'emploi (SOLIDE)*
Table de concertation et d'action en employabilité de Centre-Nord
Table des partenaires socio-économiques de Villeray—Saint-Michel—Parc-Extension et Ahuntsic—Cartierville
Vivre Saint-Michel en santé (VSMS)*

* : membre du conseil d'administration ou d'une instance de régie interne