



PROGRAMMATION ANNUELLE 2008-2009

UN PLAN DE DÉVELOPPEMENT ÉCONOMIQUE COMMUNAUTAIRE... POUR DÉVELOPPER ENSEMBLE!

1 avril 2008



MOT DU PRÉSIDENT ET DU DIRECTEUR GÉNÉRAL

Un plan annuel, pour développer ensemble!

C'est avec enthousiasme que nous vous présentons le plan annuel 2008-2009 de la CDÉC Centre-Nord, lequel s'inscrit dans la foulée du tout nouveau Plan d'action local pour l'économie et l'emploi (PALÉE) 2008-2011.

Tout comme notre PALÉE 2008-2011, le plan d'action 2008-2009 réitère l'engagement de notre corporation à l'égard du développement économique communautaire de notre arrondissement. Il s'inscrit aussi dans la tradition de concertation, de partenariat et de développement durable de la CDÉC Centre-Nord.

La CDÉC Centre-Nord croit fermement que l'arrondissement de Villeray – Saint-Michel – Parc-Extension peut améliorer son positionnement au sein de la ville de Montréal. De nombreux projets d'envergure sont actuellement en gestation ou en réalisation dans l'arrondissement de Villeray – Saint-Michel – Parc-Extension ou dans les arrondissements limitrophes. Notre territoire accueille un nombre croissant d'entrepreneurs privés, collectifs et culturels. Les membres des communautés culturelles et des minorités visibles ont une

contribution de plus en plus significative au développement socio-économique. Nombre de jeunes, des femmes et des membres des communautés culturelles et des minorités visibles jouent un rôle de leader dans leurs milieux. Bref, les résidents, les travailleurs et les décideurs de notre arrondissement peuvent en toute légitimité aspirer à davantage de prospérité et ce, dans un esprit d'équité et de solidarité économique et sociale.

Nous souhaitons que le plan d'action 2008-2009 suscitera votre enthousiasme et votre participation à une action collective pour le développement de cet arrondissement où, tous ensemble, nous avons beaucoup à accomplir afin que la vie de tous soit meilleure.

C'est à cela que la CDÉC Centre-Nord s'emploiera au cours des prochains mois. Avec vous, tous ensemble!

Serge Laverdière c.r.i.a.
Président

Denis Sirois
Directeur général

1. PRÉSENTATION DE LA CDÉC CENTRE-NORD

1.1 MISSION ET OBJECTIFS

Depuis 1989, la CDÉC Centre-Nord a pour mission de développer et consolider l'activité économique et l'emploi dans les quartiers Villeray, Saint-Michel et Parc-Extension, soutenir le développement socio-économique de la population locale, ainsi que lutter contre l'exclusion sociale.

Par sa mission, la CDÉC Centre-Nord poursuit les objectifs suivants :

- ✓ Regrouper des citoyens et citoyennes et des représentants et représentantes des organismes de l'arrondissement intéressés au développement économique communautaire.
- ✓ Favoriser la prise en charge du développement économique local par les populations du milieu.
- ✓ Stimuler la création d'emplois de qualité et stables par l'entremise d'une concertation locale.
- ✓ Promouvoir et engendrer des initiatives socio-économiques locales, en leur fournissant un appui technique et financier.
- ✓ Contribuer à l'amélioration des conditions de vie des populations locales, à l'expansion et à la consolidation du tissu socio-économique des quartiers desservis.
- ✓ Rejoindre les populations cibles afin de les impliquer dans ce processus.
- ✓ Travailler afin d'augmenter l'employabilité de personnes issues de groupes sociaux défavorisés.
- ✓ Administrer tout autre mandat, programme ou activité compatible avec ses buts et objectifs.

1.2 VISION ET ORIENTATIONS DE DÉVELOPPEMENT

Dans son plan stratégique 2008-2011, la CDÉC Centre-Nord propose l'énoncé de vision suivant :

« La CDÉC Centre-Nord, en tant que regroupement d'acteurs sociaux et économiques ainsi que de citoyens, entend contribuer au développement de l'arrondissement de Villeray – Saint-Michel – Parc-Extension et propose la vision d'avenir suivante :

- ✓ *Une communauté apprenante qui s'engage dans le développement durable.*
- ✓ *Une communauté inclusive et ouverte, riche de sa diversité culturelle.*
- ✓ *Un lieu où il fait bon vivre, apprendre, entreprendre, travailler et se divertir.*

- ✓ *Une destination d'affaires, où investir et réussir est possible.*
- ✓ *Un milieu où l'activité culturelle est valorisée et ouverte sur le monde.*
- ✓ *Un arrondissement qui, fort de la dynamique de ses quartiers et de l'appartenance de ses résidents, contribue avec fierté à l'essor de Montréal.*

Pour la CDÉC Centre-Nord, le défi réside, d'une part, dans la mise en valeur et la transformation d'un milieu bâti déjà occupé ou planifié à près de 100 % ainsi que, d'autre part, dans l'inclusion du plus grand nombre possible de résidents, de travailleurs et de dirigeants à un effort de développement de la collectivité. Pour travailler dans le sens de cette vision, la CDÉC Centre-Nord retient deux (2) orientations transversales et six (6) orientations opérationnelles, soit :

Orientations transversales	Orientations opérationnelles
La constitution d'une communauté apprenante. La promotion du développement durable.	La valorisation de la main-d'œuvre en emploi et sans emploi. La consolidation et la diversification de l'activité économique. La reconnaissance de l'entrepreneuriat collectif comme producteur de richesses et de cohésion sociale. L'affirmation de la culture comme générateur de développement économique et de cohésion sociale. L'amélioration de la qualité du milieu de vie. Le rehaussement de l'image et la promotion de l'arrondissement.

Pour appuyer son travail, la CDÉC Centre-Nord compte poursuivre et créer de nouvelles collaborations avec les partenaires locaux et régionaux. Elle utilisera aussi ses outils de financement afin d'appuyer les entreprises et les organismes dans la réalisation de leurs projets.

Géographiquement, les efforts de la CDÉC Centre-Nord viseront prioritairement les secteurs où des projets structurants à caractère tant économique que résidentiel prendront forme au cours des prochaines années, soit le secteur constitué des axes Papineau/Jarry/Pie-IX, les zones industrielles de Castelnau et l'Esplanade, le secteur Beaumont/du Parc. Elle

s'intéressera aussi aux artères commerciales présentant un bon potentiel de croissance et de mobilisation des gens d'affaires, notamment les rues de Castelneau, Jean-Talon Ouest, Jean-Talon Est, Jarry Est, Saint-Hubert et Tillemont.

Sur le plan des projets structurants, la CDÉC Centre-Nord portera son attention vers la requalification de la carrière Saint-Michel, l'émergence de pôles culturels locaux autour de la Cité des arts du cirque, de l'édifice Jean-Marie Gauvreau et du Centre William-Hingston, la requalification de l'ancienne gare d'Outremont, le désenclavement du quartier Parc-Extension.

1.3 DÉVELOPPEMENT ÉCONOMIQUE COMMUNAUTAIRE

La mission de la CDÉC Centre-Nord s'inscrit dans le mouvement du développement économique communautaire, lequel se définit comme une approche globale de revitalisation économique et sociale d'une collectivité locale et conjugue les cinq (5) dimensions suivantes :

- ✓ La *dimension économique* par le déploiement d'un ensemble d'activités de production et de vente de biens et services.
- ✓ La *dimension locale* par la mise en valeur des ressources locales sur un territoire donné dans le cadre d'une démarche partenariale où les principales composantes de la communauté s'y engagent, démarche qui anime également la mise à contribution des ressources externes en fonction de la communauté.
- ✓ La *dimension sociale et politique* par la revitalisation économique et sociale d'un territoire et la réappropriation par la population résidante de son devenir économique et social.
- ✓ La *dimension environnementale* par la promotion de pratiques et la réalisation de projets permettant d'améliorer la qualité du cadre physique de vie.
- ✓ La *dimension communautaire* par la détermination de la communauté comme point de départ et comme point d'arrivée en tant qu'espace du «vivre ensemble» et le communautaire en tant que dispositif associatif premier de revitalisation.

Pour la CDÉC Centre-Nord, réitérer son engagement à l'égard du développement économique communautaire signifie contribuer à bâtir, avec ses partenaires, une économie de proximité plus inclusive et engagée dans le développement durable. Pour ce faire, elle entend poursuivre son appui ou son implication dans les initiatives et les actions suivantes, lesquelles ont souvent déjà cours dans notre communauté :

- ✓ Aspect social :
 - Le logement abordable et la sécurité alimentaire, qui constituent la base des activités humaines physiques, émotionnelles et sociales.
 - Le soutien social, qui renforce le lien unissant les citoyens, favorise l'inclusion, facilite la participation à la vie de la communauté, solidifie les familles et encourage la réalisation des objectifs individuels et collectifs.
 - L'accès à la culture et au loisir.
 - La santé et la sécurité, qui sont essentielles pour participer à la vie de la communauté.
 - L'éducation, qui détermine en grande partie ce que les personnes font de leur vie et dans la communauté.
- ✓ Aspect économique :
 - Les investissements et l'engagement, afin de veiller à ce que les intérêts locaux aient une influence sur les décisions d'affaires et à ce que les capitaux qui en résultent soient réinvestis dans le développement local.
 - Le crédit accessible, afin d'offrir des prêts aux personnes n'ayant pas accès au financement de type courant.
 - La planification, la recherche et la promotion, afin d'appuyer les acteurs et les organisations dans leur prise de décision.
 - Le perfectionnement des personnes, afin d'appuyer le développement et le maintien des compétences et ainsi assurer l'adéquation entre l'offre et la demande en ressources humaines.
 - L'infrastructure physique, afin de renforcer les équipements publics et privés qui influent sur la santé, la mobilité, la diffusion culturelle et la communication publique.
- ✓ Aspect environnemental :
 - L'adoption de pratiques et de technologies respectueuses de l'environnement naturel et social par les entreprises et les organismes.
 - L'appui à des projets d'aménagement durable et intégré visant l'amélioration du cadre physique de vie, la sauvegarde du patrimoine collectif.

Pour la CDÉC Centre-Nord, ces initiatives et actions doivent présenter les qualités suivantes afin d'obtenir le plus de succès possible, soit :

- ✓ Combiner des actions dans plusieurs domaines et établir des choix stratégiques dans la séquence des activités.
- ✓ Fonder le changement sur les ressources et les forces de la communauté.

- ✓ Tirer profit des ressources extérieures, y compris des fonds privés et publics, de l'expertise professionnelle et des partenariats influents.
- ✓ Viser des résultats à longue échéance.

La CDÉC Centre-Nord considère que ce sont là des tâches clés pour construire le paysage social et économique de l'arrondissement de Villeray – Saint-Michel – Parc-Extension. Pour ce faire, il lui importe d'agir de la façon la plus intégrée possible en privilégiant des actions multiples et simultanées ainsi qu'en s'impliquant dans les lieux de concertation reposant sur la multiplicité et la simultanéité des initiatives. L'idéal type d'approche intégrée peut se présenter comme suit :

- ✓ Multi-secteurs : cadre bâti, formation, éducation, sécurité, économique, etc.
- ✓ Multi-échelles : voisinage, quartier, ville, agglomération.
- ✓ Multi-sphères : public, communautaire, privé, associatif.
- ✓ Multi-niveaux : individus, organisations, réseaux.
- ✓ Multi-partenaires : acteurs sociaux et économiques ainsi que citoyens.

1.4 PARTENARIATS AVEC LES INSTITUTIONS PUBLIQUES

La CDÉC Centre-Nord reçoit du financement et des mandats en développement de l'entrepreneuriat de la Ville de Montréal, en employabilité et développement de la main-d'œuvre d'Emploi-Québec, ainsi qu'en développement économique local de Développement économique Canada.

En qualité de Centre local de développement (CLD) pour l'arrondissement (en partenariat avec la Ville de Montréal, ce mandat prévoit une étroite collaboration avec l'Arrondissement de Villeray – Saint-Michel – Parc-Extension) :

- ✓ Mettre sur pied un guichet unique regroupant différents services d'aide à l'entrepreneuriat : services conseils sur l'ensemble des fonctions d'une entreprise, appui à la réalisation de plans d'affaires et d'études de faisabilité, recherche de financement, formation, référence vers des services spécialisés.
- ✓ Élaborer et réaliser un plan d'action local pour l'économie et l'emploi.
- ✓ Élaborer et réaliser une stratégie de développement de l'entrepreneuriat, y compris de l'entrepreneuriat de l'économie sociale et de l'entrepreneuriat de l'économie sociale en environnement.
- ✓ Favoriser la concertation et le maillage des entreprises.

- ✓ Agir en tant que comité consultatif auprès du module Emploi-Québec du CLE Saint-Michel.

La collaboration entre la CDÉC Centre-Nord et l'Arrondissement de Villeray – Saint-Michel – Parc-Extension prend aussi la forme d'un partenariat dans de nombreuses actions menées conjointement en matière de développement du territoire et de services aux entreprises, dont la production d'un portrait des quartiers et d'un atlas de l'arrondissement en 2004¹, l'identification de créneaux d'activité et de secteurs géographiques à développer en priorité, l'arrimage de certains services afin de faciliter l'appui aux promoteurs et la réalisation de leurs projets.

En qualité de ressource-experte auprès d'Emploi-Québec :

- ✓ Favoriser l'émergence et accompagner le développement d'initiatives en employabilité.
- ✓ Dépister les problématiques et enjeux de main-d'œuvre de l'arrondissement.
- ✓ Agir comme consultant pour la table ad hoc mise sur pied par Emploi-Québec pour assurer la gestion d'un budget visant le financement d'initiatives locales développées par le milieu.

La CDÉC Centre-Nord et le Centre local d'emploi Saint-Michel entretiennent une relation étroite sur le terrain, notamment en matière de dépistage des nouveaux besoins en matière de développement de la main-d'œuvre, de services aux entreprises, d'appui à la concertation et de financement des organismes en employabilité et des entreprises sociales.

En qualité de mandataire de Développement économique Canada :

- ✓ Réaliser des études, des veilles et des diagnostics permettant d'acquérir de l'information et une meilleure compréhension des enjeux et des réalités du développement socio-économique.
- ✓ Planifier l'action en menant des activités d'identification, d'orchestration et de priorisation d'actions stratégiques et opérationnelles à mettre en œuvre pour valoriser le développement socio-économique du milieu.

¹ La CDÉC Centre-Nord et l'Arrondissement de Villeray – Saint-Michel – Parc-Extension ont produit un bilan complet du PALÉE 2005-2008, lequel peut être consulté au www.cdec-centrenord.org sous l'onglet *La CDÉC Centre-Nord/Publications*

← - - - Mise en forme : Puces et numéros

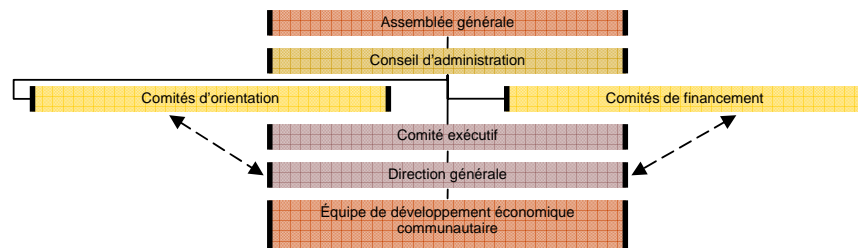
- ✓ Offrir des services conseils et accompagner les organisations, d'organismes ou de groupes susceptibles de contribuer au développement socio-économique du milieu.
- ✓ Mener des activités d'information et de concertation suscitant l'éveil et la mobilisation face aux enjeux et opportunités du développement local et suscitant le réseautage et l'adhésion des acteurs du développement susceptibles de maintenir ou d'améliorer la qualité de l'environnement socio-économique.
- ✓ Favoriser l'émulation, le transfert de connaissances et le développement des capacités des acteurs du développement socio-économique du territoire.
- ✓ Soutenir à court terme de nouvelles entreprises associées à des projets structurants dans le cadre d'une stratégie de revitalisation ou de développement d'un secteur d'activités.
- ✓ Intervenir auprès d'entreprises existantes lorsque le développement de ces dernières est menacé et que l'impact socio-économique appréhendé est majeur.

Au-delà des mandats que lui confie le Centre local d'emploi Saint-Michel, la CDÉC Centre-Nord agit aussi en développement de la main-d'œuvre afin de :

- ✓ Appuyer, promouvoir et assurer la concertation d'activités liées au développement de la main-d'œuvre locale.
- ✓ Déterminer, en concertation avec le milieu, les solutions pertinentes et le financement nécessaire à leur mise en œuvre.

1.5 STRUCTURE ORGANISATIONNELLE

La structure de la CDÉC Centre-Nord se présente comme suit :



ASSEMBLÉE GÉNÉRALE

Instance de décision supérieure de la Corporation, elle établit ses orientations et priorités. Comprend les membres en règle, chacun représente l'un des 10 secteurs suivants: communautaire, affaires, syndical, ethnoculturel, santé et services sociaux, éducation, culturel professionnel, municipal et résidents.

CONSEIL D'ADMINISTRATION

Élu lors de la réunion annuelle de l'assemblée générale, il est chargé du suivi de la gestion des affaires de la CDÉC Centre-Nord entre deux sessions de l'assemblée générale. Il est composé de 21 membres votants, de 4 membres non votants et de 1 observateur, soit :

- ✓ 6 membres du secteur communautaire et de l'économie sociale.
- ✓ 3 membres du secteur des affaires.
- ✓ 2 membres du secteur syndical.
- ✓ 1 membre du secteur ethnoculturel.
- ✓ 1 membre du secteur de la santé et des services sociaux.
- ✓ 1 membre du secteur de l'éducation.
- ✓ 1 membre du secteur culturel professionnel.
- ✓ 3 membres résidents.
- ✓ 2 représentants du secteur municipal.
- ✓ 1 représentant des employé-e-s non-cadres de la CDÉC Centre-Nord.
- ✓ Sont aussi membres du conseil, sans droit de vote : les députés à l'Assemblée nationale du Québec du territoire, la direction générale de la corporation, la direction du Centre local d'emploi Saint-Michel.
- ✓ Est observateur le représentant de Développement économique Canada.

COMITÉS D'ORIENTATION DU CONSEIL

Relèvent de la direction générale sur le plan de la gestion. Les comités sont mandatés par le Conseil d'administration afin d'examiner des aspects stratégiques découlant de la mission de la CDÉC Centre-Nord

COMITÉS DE FINANCEMENT

Relèvent de la direction générale sur le plan de la gestion :

- ✓ Comité d'investissement commun (Fonds local d'investissement, SOLIDE Villeray—Saint-Michel—Parc-Extension, programme Jeunes promoteurs, Fonds de développement Emploi-Montréal, Fonds CRÉAVENIR)
- ✓ Comité du Fonds d'économie sociale

COMITÉ EXÉCUTIF

Composé de quatre (4) dirigeants élus par les membres du Conseil d'administration ainsi que du directeur général (non-votant), il détient les pouvoirs qui lui sont attribués par le Conseil d'administration. Les fonctions de dirigeants sont celles de président, vice-président, secrétaire et trésorier. La même personne peut cumuler les fonctions de secrétaire et de trésorier.

DIRECTION GÉNÉRALE

Dirige et coordonne les affaires courantes de la CDÉC Centre-Nord. Gère ses ressources humaines, financières et matérielles. Représente la corporation auprès des bailleurs de fonds, des institutions publiques, des instances de concertation. Assure la réalisation du plan de communication interne et externe. S'implique dans la réalisation des dossiers majeurs ou projets structurants. Assure l'ensemble des tâches administratives, comptables et cléricales. Accueille et oriente les visiteurs et clients.

ÉQUIPE DE DÉVELOPPEMENT ÉCONOMIQUE COMMUNAUTAIRE

Propose et réalise des stratégies de développement de la culture entrepreneuriale et de l'emploi dans les secteurs de l'économie solidaire et traditionnelle, tant en termes de mise en valeur des secteurs d'activité économique que de démarrage et de consolidation d'entreprises. Favorise la mobilisation et la concertation face aux enjeux et opportunités de développement local. Offre aux organismes porteurs de projets d'économie sociale, aux entreprises sociales, aux coopératives, aux entreprises traditionnelles et aux travailleurs autonomes des services conseils en entrepreneuriat et en main-d'œuvre ainsi que des services et outils de financement. Fait la promotion de la main-d'œuvre auprès des organismes porteurs de projets d'économie sociale, des entreprises sociales et des coopératives et favorise l'arrimage entre employeurs et chercheurs d'emploi.

1.6 OFFRE DE SERVICES DE LA CDÉC CENTRE-NORD

La CDÉC Centre-Nord offre gratuitement ses services aux entreprises, aux organismes à but non lucratif et aux travailleurs et travailleuses autonomes. L'objectif poursuivi est d'habiliter les individus et les organismes et d'ainsi leur permettre d'atteindre leurs buts.

Les clients de la CDÉC Centre-Nord sont regroupés dans les catégories suivantes :

- ✓ Entreprises privées ou sociales
- ✓ OBNL et COOP
- ✓ Travailleurs autonomes
- ✓ Jeunes entrepreneurs
- ✓ Regroupements de gens d'affaires
- ✓ Tables de concertation locale

Ces clients recherchent les services suivants :

- ✓ Démarrer une entreprise, un organisme ou une COOP
- ✓ Consolider une entreprise, un organisme ou une COOP
- ✓ Trouver du financement
- ✓ Utiliser des espaces de travail et de réunion
- ✓ Travailler en concertation avec leur milieu
- ✓ Mettre en valeur leur lieu de vie ou d'affaires
- ✓ Développer un projet d'employabilité
- ✓ Obtenir de l'information sur l'économie ou l'emploi

De façon générale, la CDÉC Centre-Nord leur offre :

- ✓ Information et référencement
- ✓ Services conseils en gestion
- ✓ Appui au développement de projets
- ✓ Recherche de financement
- ✓ Financement
- ✓ Animation et accompagnement de regroupements de gens d'affaires et de tables de concertation
- ✓ Diffusion d'offres d'emploi
- ✓ Appui au recrutement
- ✓ Formation

1.7 OUTILS DE FINANCEMENT DE LA CDÉC CENTRE-NORD

Les outils de financement de la CDÉC Centre-Nord visent à :

- ✓ Favoriser le développement économique et social de l'arrondissement.
- ✓ Soutenir le financement et la recherche de financement des entreprises privées, des travailleurs autonomes ainsi que des entreprises sociales et collectives.
- ✓ Soutenir la viabilité et la rentabilité économique de ces entreprises ainsi que leur rentabilité sociale.

FONDS D'ÉCONOMIE SOCIALE (FÉS)

- ✓ Subvention jusqu'à 60 000 \$.
- ✓ Entreprises sociales et collectives :
 - Priorités : développement durable, protection de l'environnement, santé, culture.

BUDGET DE RÉALISATION D'INITIATIVES COMMUNAUTAIRES (BRIC)

- ✓ Ce budget est un volet du Fonds d'économie sociale (FÉS).
- ✓ Subvention non-récurrente maximale de 5 000 \$.
- ✓ Organismes souhaitant initier une démarche de pré-entrepreneuriat collectif, de vitalité associative, de développement de nouvelles pratiques sociales et économiques, de réalisation d'une activité mobilisatrice visant son ancrage dans le milieu, ou de développement de l'autonomie financière.

FONDS LOCAL D'INVESTISSEMENT (FLI)

- ✓ Prêt avec ou sans garantie de 1 000\$ à 100 000\$.
- ✓ Entreprises manufacturières et secteur tertiaire moteur.
- ✓ Entreprises et organismes professionnels du secteur culturel.
- ✓ Entreprises engagées dans le développement durable ou dans la protection de l'environnement.
- ✓ Entreprises sociales ou collectives.
- ✓ Achat d'une entreprise détenue par un ou des propriétaires âgés de 55 ans et plus dans un contexte de relève entrepreneuriale.

PROGRAMME JEUNES PROMOTEURS (JP)

- ✓ Subvention jusqu'à 6 000 \$ pour la création d'une entreprise, jusqu'à 4 000 \$ pour la réalisation d'une étude de marché et jusqu'à 1 000 \$ pour la formation du promoteur.
- ✓ Entreprises manufacturières et du secteur tertiaire moteur.
- ✓ Entreprises et organismes professionnels du secteur culturel.
- ✓ Entreprises engagées dans le développement durable ou dans la protection de l'environnement.
- ✓ Achat d'une entreprise détenue par un ou des propriétaires âgés de 55 ans et plus dans un contexte de relève entrepreneuriale.

SOLIDE VILLERAY – SAINT-MICHEL – PARC-EXTENSION (SOLIDE)

- ✓ Prêt avec ou sans garantie de 5 000\$ à 50 000\$.
- ✓ Entreprises manufacturières et du secteur tertiaire moteur.

FONDS DE DÉVELOPPEMENT EMPLOI-MONTRÉAL (FDEM)

- ✓ Prêt avec ou sans garantie de 50 000\$ à 100 000\$.
- ✓ Entreprises manufacturières et du secteur tertiaire moteur.

CRÉAvenir

- ✓ Financé par la Caisse Cité-du-Nord et la Caisse Papineau/Jean-Talon. Administré par la CDÉC Centre-Nord.
- ✓ Prêt sans garantie jusqu'à 7500 \$, accompagné d'une subvention pouvant atteindre 2500 \$, pour les jeunes entrepreneurs de 35 ans et moins.

FONDS LOCAUX CENTRE-NORD

- ✓ Depuis janvier 2007, la CDÉC Centre-Nord offre aux entreprises privées et sociales la possibilité de profiter d'une offre commune de financement pouvant s'élever à 150 000 \$, via le FLI et la SOLIDE Villeray – Saint-Michel - Parc-Extension.

2. PROGRAMMATION ANNUELLE 2008-2009

MANDAT CLD

MANDAT CLD	ACTIVITÉS	OBJECTIFS QUALITATIFS	OBJECTIFS QUANTITATIFS
Services de première ligne aux entreprises à but lucratif (SEBL)	Accueil et information aux entreprises privées existantes et aux nouvelles entreprises privées	<p>Offrir un service d'accueil et d'information aux entrepreneurs privés de l'arrondissement. Évaluer les besoins des entrepreneurs privés, valider l'idée d'affaires, les informer de l'offre de services de la CDÉC.</p> <p>Référer les entrepreneurs privés vers les services internes ou externes appropriés.</p> <p>Mettre à la disposition des entrepreneurs privés un centre de ressources documentaires, une salle de travail multiservices ainsi que des salles de réunion.</p>	<p>Réponse à 500 demandes d'information d'entrepreneurs privés nouveaux ou existants.</p> <p>Référence de 180 entrepreneurs nouveaux ou existants vers les ressources internes ou externes.</p> <p>Accueil de 100 usagers.</p>

MANDAT CLD	ACTIVITÉS	OBJECTIFS QUALITATIFS	OBJECTIFS QUANTITATIFS
	<p>Développement des entreprises privées existantes</p>	<p>Orienter prioritairement les actions de la CDÉC vers les entreprises du secteur manufacturier et tertiaire moteur de 25 employés et moins. Élaborer et réaliser un programme de communication ciblé et personnalisé visant à intensifier l'action de la CDÉC auprès de ces entreprises, dans une perspective d'accroissement de leur productivité et leur compétitivité. Établir un contact avec ces entreprises, présenter les services de la CDÉC, cerner les besoins des entreprises, identifier les pistes d'action. Transmettre à l'arrondissement une fiche synthèse décrivant ce programme. Porter une attention particulière aux entreprises du secteur Beaumont/Parc.</p> <p>Offrir aux entreprises existantes, en collaboration avec les partenaires spécialisés, des services – conseils dans l'ensemble des fonctions d'une entreprise privée.</p> <p>Aider les entreprises privées existantes dans la recherche de financement.</p> <p>Appuyer les projets de consolidation, d'expansion ou d'acquisition des entreprises privées existantes avec les outils de financement de la CDÉC : SOLIDE, FLI, FDEM, CRÉAVENIR</p> <p>Développer de nouveaux outils de financement ou de nouveaux partenariats avec les institutions financières.</p>	<p>Poursuite de la communication avec les entreprises manufacturières ou tertiaire moteur existantes déjà contactées depuis 2005.</p> <p>Communication avec 150 entreprises manufacturières ou tertiaire moteur existantes additionnelles.</p> <p>Rencontre de 50 entreprises manufacturières ou tertiaire moteur.</p> <p>Transmission d'une fiche synthèse à l'arrondissement avant le 15 septembre 2008.</p> <p>Appui à 30 entreprises privées existantes.</p> <p>Appui à 10 entreprises privées existantes.</p> <p>Financement de 10 entreprises privées existantes au Fonds local d'investissement, à la SOLIDE, au FDEM ou à CRÉAVENIR.</p> <p>Mise sur pied d'autres partenariats avec des institutions publiques ou financières pour renforcer l'intervention de la corporation auprès des entreprises existantes.</p>

MANDAT CLD	ACTIVITÉS	OBJECTIFS QUALITATIFS	OBJECTIFS QUANTITATIFS
Services de première ligne aux entreprises à but lucratif (SEBL)	Création de nouvelles entreprises privées	<p>Appuyer la création de nouvelles entreprises privées par des séances de formation en entrepreneuriat et des séances d'information sur les programmes offerts aux promoteurs.</p> <p>Offrir un ensemble de services-conseils adaptés aux besoins des diverses clientèles en démarrage.</p> <p>Appuyer les projets de démarrage avec les outils de financement CDÉC : SOLIDE, FLI, FDEM, STA et JP.</p>	<p>Tenue de 4 sessions de formation sur des problématiques particulières au démarrage d'une entreprise, en collaboration avec des partenaires spécialisés. Participation de 40 nouveaux entrepreneurs.</p> <p>Participation de 80 personnes aux séances d'information sur la mesure Soutien au travail autonome et sur le programme Jeunes Promoteurs offertes par le SAJE Montréal-Métro.</p> <p>Référence de 30 personnes refusées à la mesure Soutien au travail autonome ou au programme Jeunes promoteurs vers les institutions scolaires, le module Emploi-Québec le CLE Saint-Michel ou d'autres ressources spécialisées.</p> <p>Appui à 80 nouveaux entrepreneurs privés dans l'élaboration d'un plan d'affaires, d'une étude de faisabilité, d'une étude de marché et à la recherche de financement.</p> <p>Financement de 12 participants au programme Jeunes promoteurs.</p> <p>Financement de 45 participants à la mesure Soutien au travail autonome d'Emploi-Québec.</p> <p>Financement de 5 nouvelles entreprises privées au Fonds local d'investissement, à la SOLIDE, au FDEM ou à CRÉAVENIR.</p>

MANDAT CLD	ACTIVITÉS	OBJECTIFS QUALITATIFS	OBJECTIFS QUANTITATIFS
Services de première ligne aux entreprises d'économie sociale (SEES)	Accueil et information aux entreprises sociales ou collectives existantes et aux nouvelles entreprises sociales ou collectives	<p>Offrir un service d'accueil et d'information aux entrepreneurs privés de l'arrondissement. Évaluer les besoins des entrepreneurs sociaux et collectifs, valider l'idée d'affaires, les informer de l'offre de services de la CDÉC.</p> <p>Référer les entrepreneurs sociaux et collectifs vers les services internes ou externes appropriés.</p> <p>Mettre à la disposition des entrepreneurs sociaux et collectifs un centre de ressources documentaires, une salle de travail multiservices ainsi que des salles de réunion.</p>	<p>Réponse à 50 entrepreneurs sociaux ou collectifs.</p> <p>Référence de 30 nouveaux entrepreneurs sociaux ou collectifs vers les ressources internes ou externes.</p> <p>Accueil de 10 usagers.</p>
	Développement des entreprises sociales ou collectives existantes	<p>Offrir aux entreprises sociales ou collectives existantes, en collaboration avec les partenaires spécialisés, des services conseils dans l'ensemble des fonctions d'une entreprise sociale.</p> <p>Aider les entreprises sociales ou collectives existantes dans la recherche de financement.</p> <p>Appuyer les projets de consolidation, d'expansion ou d'acquisition d'équipements des entreprises sociales ou collectives existantes avec les outils de financement de la CDÉC : FLI, FES.</p>	<p>Appui à 20 entreprises sociales ou collectives existantes.</p> <p>Appui à 5 entreprises sociales ou collectives existantes.</p> <p>Financement de 10 entreprises sociales ou collectives existantes au FES ou au FLI.</p>

MANDAT CLD	ACTIVITÉS	OBJECTIFS QUALITATIFS	OBJECTIFS QUANTITATIFS
Services de première ligne aux entreprises d'économie sociale (SEES)	Création de nouvelles entreprises sociales ou collectives.	<p>Offrir un ensemble de services conseils adaptés aux besoins des diverses clientèles en démarrage.</p> <p>Appuyer les projets de démarrage avec les outils de financement de la CDÉC : FLI, FES.</p> <p>Offrir des services conseils pour la réalisation de projets structurants. Accompagner les promoteurs dans toutes les étapes de développement d'un projet, de la validation de l'idée à l'élaboration d'un plan d'affaires, incluant la recherche de financement.</p>	<p>Appui à 30 nouveaux entrepreneurs sociaux dans l'élaboration d'un plan d'affaires, d'une étude de faisabilité, d'une étude de marché et à la recherche de financement.</p> <p>Financement de 5 nouvelles entreprises sociales au FES ou au FLI.</p> <p>Réalisation du projet d'habitations et de commerces à l'intersection Jarry/2^e Avenue.</p> <p>Préparation d'un plan d'affaires visant la mise sur pied d'une coopérative de santé dans l'arrondissement.</p> <p>Contribution au plan d'affaires du service montréalais de vélo libre service.</p>
Agir comme organisme consultatif auprès du module Emploi-Québec du CLE Saint-Michel	Prise de position sur les enjeux locaux de développement de la main-d'œuvre.	Diffuser un avis du conseil d'administration sur les enjeux locaux de développement de la main-d'œuvre et le plan d'action local du module Emploi-Québec du CLE Saint-Michel.	Diffusion d'un avis.
Planification pluriannuelle pour le développement de l'économie et de l'emploi.	Préparation du plan d'action local pour l'économie et l'emploi (PALÉE) de l'arrondissement.	<p>Obtenir la ratification du PALÉE 2008-2011 par le Conseil de l'Arrondissement de Villeray – Saint-Michel – Parc-Extension.</p> <p>Diffuser le PALÉE 2008-2011 auprès des acteurs du milieu.</p>	

MANDAT CLD	ACTIVITÉS	OBJECTIFS QUALITATIFS	OBJECTIFS QUANTITATIFS
Autres mandats liés à l'entrepreneuriat	<p>Promotion de l'offre de service de la CDÉC</p> <p>Promotion de la culture entrepreneuriale comme outil de développement économique communautaire.</p> <p>Offre d'activités d'information, de formation et de réseautage aux entreprises privées, sociales ou collectives de l'arrondissement ainsi qu'aux organismes en développement de la main-d'œuvre.</p>	<p>Diffuser, dans les publications de la CDÉC et les journaux locaux, des profils d'entreprises privées, sociales ou collectives qui ont reçu l'appui de la CDÉC ou qui se sont distinguées.</p> <p>Diffuser un outil de communication destiné aux entreprises.</p> <p>Diffuser sur le site Web de la CDÉC les programmes, formations et publications visant les entreprises privées, sociales et collectives.</p> <p>Diffuser un bulletin électronique aux entreprises privées, sociales et collectives de l'arrondissement.</p> <p>Organiser une activité dans le cadre de la semaine de la coopération.</p> <p>Contribuer au volet Est de Montréal du Concours québécois en entrepreneurship.</p> <p>Contribuer à l'organiser de la première semaine de la culture entrepreneuriale des CDÉC de Montréal.</p> <p>Contribuer aux travaux de Projet entrepreneuriat Montréal.</p> <p>Adopter une grille de développement durable afin de bonifier les projets financés à l'aide des outils locaux.</p> <p>Organiser des événements d'information, de formation et de réseautage pour les entreprises privées, sociales ou collectives.</p>	<p>Publication de 6 profils.</p> <p>Diffusion d'une pochette d'information sur les services et outils de financement de la CDÉC à 500 entreprises du territoire.</p> <p>Accueil de 3000 visiteurs.</p> <p>Abonnement de 400 entreprises.</p> <p>Tenue de 1 événements. 20 participants.</p> <p>Participation de 5 entreprises du territoire.</p> <p>Tenue de 8 événements d'information et de formation. Participation de 120 dirigeants et professionnels.</p> <p>Organisation d'une activité annuelle de réseautage. Participation de 80 personnes.</p>

MANDAT CLD	ACTIVITÉS	OBJECTIFS QUALITATIFS	OBJECTIFS QUANTITATIFS
Autres mandats liés au développement de la main-d'œuvre.	<p>Appui à l'insertion socio-économique et la formation de la main-d'œuvre locale.</p> <p>Promotion et soutien de l'embauche locale dans le cadre des projets d'envergure locaux et régionaux.</p> <p>Contribution à la concertation et le réseautage entre les acteurs préoccupés par le développement de la main-d'œuvre.</p>	<p>Organiser des événements favorisant le lien entre les chercheurs d'emploi, les institutions de formation et les entreprises recrutrices.</p> <p>Accueillir des chercheurs d'emploi, évaluation sommaire de leurs besoins et référence vers les ressources spécialisées.</p> <p>Répondre aux demandes d'information et de service des entreprises en démarrage, en croissance, en consolidation ou les entreprises ayant des besoins de main-d'œuvre, des services en développement de la main-d'œuvre disponibles dans l'arrondissement.</p> <p>Diffuser des offres d'emploi et de formation des entreprises, organismes et institutions.</p> <p>Coordonner la réalisation d'un plan concerté de préparation et de recrutement de la main-d'œuvre locale dans le cadre de la construction d'un complexe commercial lors de la requalification de la carrière Saint-Michel.</p> <p>Coordonner une table de concertation des trois (3) CSSS du territoire.</p> <p>Contribuer aux travaux de la Table de concertation et d'action en employabilité de Centre-Nord.</p> <p>Participation au Comité revenu du Chantier de revitalisation urbaine et sociale du quartier Saint-Michel.</p> <p>Contribuer au sous-comité Formation de la Table régionale pour le développement de l'emploi des personnes sourdes</p>	<p>Tenue de 6 événements mettant en lien des employeurs d'envergure, des représentants du milieu de la formation et des chercheurs d'emploi.</p> <p>Accueil et référence de 50 chercheurs d'emploi.</p> <p>Communication avec 50 entreprises.</p> <p>Diffusion de 500 offres d'emploi et de formation.</p> <p>Participation à 7 rencontres de travail et au forum communautaire.</p> <p>Tenue de 6 réunions du Comité Revenu.</p> <p>Participation à 5 rencontres de travail.</p>

MANDAT CLD	ACTIVITÉS	OBJECTIFS QUALITATIFS	OBJECTIFS QUANTITATIFS
<p>Autres attentes signifiées par le conseil d'arrondissement de Villeray – Saint-Michel – Parc-Extension</p>	<p>Mettre à jour des informations concernant l'arrondissement à la Liste des industries et commerces (LIC).</p> <p>Produire un bilan deux fois par année, démontrant l'ensemble des actions et des impacts en termes d'investissement, de création d'emploi ainsi que le nombre d'entreprises qui auront été contactées et visitées durant la période et le résumé des services rendus.</p> <p>Collaborer avec l'arrondissement à la promotion du territoire comme lieu d'implantation d'entreprises.</p> <p>Poursuivre le programme de soutien et d'intervention auprès des entreprises d'économie sociale.</p>	<p>Contribution quotidienne et annuelle à la mise à jour de la liste des entreprises et commerces de l'arrondissement (liste LIC).</p> <p>Participer à des rencontres de suivi avec les représentants de l'arrondissement afin de faire le point sur les attentes signifiées.</p> <p>Dans le cadre des Internationaux de Tennis du Canada, collaborer avec l'arrondissement à la mise sur pied d'un projet de nature promotionnelle qui pourrait être intégré aux activités déjà prévues par Tennis Canada sur le site des compétitions (kiosque d'information, distribution de documents présentant les services et activités de l'arrondissement, etc.).</p> <p>Maintien d'un budget assigné au financement des entreprises sociales et collectives.</p>	<p>Renouvellement des informations de 250 entreprises inscrites à la liste LIC.</p> <p>Dépôt à l'arrondissement avant le 25 mai et le 15 novembre de chaque année.</p>

MANDAT DÉVELOPPEMENT ÉCONOMIQUE CANADA

MANDAT DÉC	ACTIVITÉS	OBJECTIFS QUALITATIFS	OBJECTIFS QUANTITATIFS
<p>Compréhension du développement : plan d'action</p>	<p>Mener un exercice d'identification des créneaux susceptibles de diversifier l'activité économique locale.</p>	<p>Animer une table réunissant les dirigeants des organismes publics actifs en développement socio-économique ayant pour mandat d'identifier les créneaux porteurs de développement économique local.</p>	<p>Production d'un état de situation et d'un plan de travail.</p>
	<p>Documenter la situation des grands immeubles industriels vacants dans le territoire et établir un plan d'action</p>	<p>Animer une table de concertation avec la collaboration de la Chambre de commerce et d'industrie de l'Est de l'île de Montréal (CCIEIM) afin de mesurer l'ampleur de la problématique de vacances dans les anciens immeubles industriels du territoire.</p>	<p>Tenue de 5 séances de travail. Production d'un portrait et d'un plan d'action.</p>
	<p>Évaluer l'état des artères commerciales de l'arrondissement et établir un plan d'action</p>	<p>Appuyer les acteurs des secteurs commerciaux présentant un bon potentiel, notamment les rues de Castelnau, Jean-Talon Ouest, Jean-Talon Est, Jarry Est, Saint-Hubert et Tillemont.</p>	<p>Production d'un état de situation et d'un plan de travail.</p>
	<p>Établir des priorités, en collaboration avec le milieu culturel de l'arrondissement, pour assurer le maintien de la décentralisation de la culture dans les arrondissements et proposer un plan d'action.</p>	<p>Soutenir les commerçants des zones voisines de la carrière Saint-Michel face aux nouvelles opportunités d'affaires.</p>	<p>Production d'un état de situation et d'un plan de travail.</p>
		<p>Participer à un comité de travail composé de Culture Montréal, de la Conférence des élus de Montréal, du Chantier de l'économie sociale et de 5 CDÉC de Montréal et ayant pour mandat de donner suite aux propositions faites lors du Sommet Montréal, métropole culturelle qui a eu lieu en 2007.</p>	<p>Tenue de 3 séances de travail avec le comité.</p>
	<p>Assurer la liaison avec le milieu culturel local.</p>	<p>Tenue de 3 rencontres avec le milieu culturel local.</p>	

Mobilisation du milieu : sensibilisation	<p>Sensibiliser les jeunes promoteurs et les propriétaires d'entreprise au concept de <i>relève entrepreneuriale</i>.</p> <p>Sensibiliser les acteurs locaux aux principes de développement durable ainsi qu'aux pratiques et de technologies plus respectueuses de l'environnement.</p>	<p>Établir un portrait de la situation locale et dégager des orientations.</p> <p>Organiser des activités d'information et de réseautage afin de promouvoir la culture de la relève entrepreneuriale auprès jeunes promoteurs et des propriétaires d'entreprise.</p> <p>Produire un état de la situation et un plan de travail. Organiser un événement de sensibilisation.</p>	<p>Production d'un portrait et d'un document d'orientation.</p> <p>Tenue de 2 activités. Parution de 6 capsules d'information sur divers aspects de la relève entrepreneuriale.</p> <p>Production d'un état de situation et d'un plan de travail. Organisation d'un événement.</p>
Mobilisation du milieu : concertation	<p>Prendre position sur les grands enjeux de développement et établir des plans d'action.</p> <p>Mobiliser les acteurs et la population autour du développement économique communautaire.</p> <p>Appuyer la concertation des partenaires du territoire afin d'optimiser les effets de leurs actions sur le développement socio-économique du territoire.</p>	<p>Diffuser les prises de position et les plans d'action adoptés par le conseil d'administration relativement à des enjeux de développement.</p> <p>Assurer une diversité de représentation des acteurs du milieu et de la population au sein des instances décisionnelles de la CDÉC.</p> <p>Participer à la Table des partenaires socio-économiques de Villeray—Saint-Michel—Parc-Extension et Ahuntsic—Cartierville en vue d'harmoniser les interventions des agents de développement socio-économiques.</p> <p>Contribuer à la réalisation de la vision du développement du quartier Saint-Michel portée par Vivre Saint-Michel en Santé et de son Chantier de revitalisation urbaine et sociale de Saint-Michel.</p> <p>Contribuer à la réalisation de la planification stratégique de quartier du Regroupement de développement de Villeray ainsi qu'à la concrétisation des orientations adoptées lors du Forum social de Villeray.</p> <p>Contribuer à la concertation intersectorielle et multiréseaux dans le quartier Parc-Extension.</p> <p>Contribuer aux travaux du Regroupement en</p>	<p>Tenue de 8 séances du Conseil d'administration. Taux de participation de 75 %.</p> <p>Augmentation de 15 % par année du nombre total de membres de la CDÉC. Tenue de 1 assemblée générale en juin 2008. Participation de 75 membres et partenaires.</p> <p>Participation à 6 rencontres.</p> <p>Participation à 12 séances de travail.</p> <p>Production et mise en œuvre d'un plan stratégique de développement social et économique. Participation à 12 séances de travail.</p> <p>Participation à 5 séances de travail.</p> <p>Participation à 5 séances de travail.</p>

		<p>aménagement de Parc-Extension. M Appuyer la Concertation culturelle de Villeray – Saint-Michel – Parc-Extension dans la réalisation d'un plan concerté de développement associatif et de mise sur pied d'un centre de création artistique.</p> <p>Animer une table de concertation réunissant des acteurs culturels locaux et des institutions publiques afin d'assurer la pérennité de la mission culturelle de l'édifice Jean-Marie-Gauvreau.</p> <p>Contribuer à la réflexion sur la requalification de la carrière Saint-Michel. Participer aux travaux de la table de concertation mise sur pied par la ville de Montréal. Participation aux travaux menés par les acteurs du quartier Saint-Michel. Faire le suivi des recommandations émises en termes d'atténuation des effets sur la communauté, de préparation et de recrutement de la main-d'œuvre locale ainsi que de planification et de réalisation de projets d'économie sociale.</p> <p>Contribuer au plan de revitalisation de la rue Jarry dans le quartier Saint-Michel mis de l'avant par la table de concertation OSER Jarry.</p> <p>Contribuer à la réflexion sur la requalification de la gare d'Outremont et de l'ouverture de ce site sur le quartier Parc-Extension. Participer aux travaux des instances de consultation. Favoriser la mobilisation par la mise sur pied d'une table de concertation locale dans le but de dégager une vision commune des enjeux et des actions à entreprendre.</p>	<p>Tenue de 10 séances de travail. Production d'un plan.</p> <p>Tenue de 6 séances de travail. Production d'un plan.</p> <p>Participation à 10 séances de travail. Dépôt et diffusion d'un mémoire lors de la consultation publique.</p> <p>Participation à 6 séances de travail.</p> <p>Production et mise en œuvre d'un plan de requalification pour la zone Beaumont en concertation avec le milieu. Participation à 10 séances de travail et de mobilisation.</p>
--	--	---	---

<p>Développement des capacités : émulation et reconnaissance</p>	<p>Favoriser la reconnaissance des réalisations socio-économiques du territoire par les partenaires et décideurs locaux et régionaux.</p> <p>Promouvoir le rôle de la CDÉC comme partenaire dans le développement économique et le développement de l'emploi. Favoriser le partage électronique de l'information avec les partenaires du développement local.</p>	<p>Organisation d'une tournée thématique annuelle de l'arrondissement.</p> <p>Mise à jour continue du site Web de la CDÉC.</p> <p>Diffusion d'informations stratégiques auprès des acteurs locaux.</p> <p>Faire connaître l'impact de nos réalisations dans l'arrondissement.</p> <p>Mettre en valeur les initiatives en développement économique communautaire et les projets structurants dans les publications de la CDÉC et les médias locaux.</p> <p>Diffuser en anglais les documents corporatifs (en vertu d'une subvention additionnelle de Développement économique Canada)</p> <p>Contribuer aux réseaux locaux et régionaux d'entreprises.</p>	<p>Participation de 40 partenaires et décideurs.</p> <p>Mise à jour bi-hebdomadaire.</p> <p>Diffusion électronique de 15 capsules relatives aux événements et activités de nos partenaires.</p> <p>Diffusion électronique de 10 études à caractère stratégique.</p> <p>Diffusion électronique d'un bulletin spécial portant sur le rapport d'activité annuel.</p> <p>Diffusion de 8 communiqués dans les journaux locaux.</p> <p>Diffusion électronique d'une info-lettre.</p> <p>Tenue dans l'arrondissement d'un événement par année du Comité local de la Chambre de commerce et d'industrie de l'Est de l'île de Montréal.</p>
--	---	---	--

MANDAT EMPLOI-QUÉBEC

MANDAT EMPLOI-QUÉBEC	ACTIVITÉS	OBJECTIFS QUALITATIFS	OBJECTIFS QUANTITATIFS
<p>Développement, promotion et réalisation de projets d'initiatives locales en développement de l'employabilité</p>	<p>Agir à titre d'expert-conseil auprès de la table ad hoc de gestion du Budget d'initiatives locales.</p>	<p>Promotion et information sur les orientations et es critères d'admissibilité.</p> <p>Offre de services conseils aux promoteurs dans la soumission de leurs projets.</p> <p>Évaluation des projets soumis et consultation avec le conseiller responsable au regroupement de la recevabilité des projets par rapport aux règles de conformité des mesures d'Emploi-Québec. Analyse et recommandations de projets soumises à la table ad hoc de concertation.</p> <p>Soutien aux organismes dans la promotion et la réalisation de leurs activités, et aide au niveau des stratégies de recrutement des participants.</p> <p>Présentation à la table ad hoc de toute problématique existante ou anticipée, ainsi que des pistes de solutions appropriées pour la gestion du Budget d'initiatives locales.</p> <p>Présentation d'un bilan annuel sur la réalisation des activités et l'atteinte des résultats des projets du BIL.</p>	<p>Analyse des 7 projets soumis et émission d'avis pour l'édition 2008-2009.</p> <p>Suivi des projets 6 financés par le comité en 2007-2008. Produire une évaluation des résultats.</p>

3. COMPOSITION DU CONSEIL D'ADMINISTRATION AU 1 AVRIL 2008

Collège affaires et institutions financières

Claude Bricault, éditeur, Journal de Saint-Michel
Clémence Legros, présidente, CL Communications (*secrétaire*)
Martine Paulet, présidente, VIA Gestion

Collège communautaire et économie sociale

Pierre Brassard, directeur, journal communautaire Le monde
Monique Chartrand, directrice générale, Communautique
Geneviève Ducharme, directrice, Héberjeune de Parc-Extension
Henri-Robert Durandisse, directeur, Centre haïtien d'animation et d'intervention sociale
Andrés Fontecilla, coordonnateur, Conseil communautaire Solidarités Villeray
Yves Lévesque, directeur général, Vivre Saint-Michel en Santé

Collège organismes culturels professionnels

Robert Dion, directeur artistique, Dynamo Théâtre

Collège éducation

Monette Boucher, directrice générale, Centre Sainte-Croix

Collège employés non-cadre

Marie-Claude Simard, employée, CDÉC Centre-Nord

Collège organismes ethnoculturels

Elisabeth Dembil, directrice générale, Carrefour de liaison et d'aide multiethnique (*trésorière*)

Collège municipal

Louis Bénard, commissaire au développement économique, Arrondissement de Villeray – Saint-Michel – Parc-Extension
Mary Deros, conseillère municipale district de Parc-Extension, Arrondissement de Villeray – Saint-Michel – Parc-Extension

Collège des résidents

Mario Lapointe, résident, Villeray
Serge Laverdière, résident, Saint-Michel (*président*)
Nizam Uddin, résident, Parc-Extension

Collège institutions de santé

Marc Sougavinski, directeur général, Centre de santé et de services sociaux de la Montagne

Collège syndical

Priscilla Bittar, conseillère, Conseil central de Montréal CSN
Christian Houle, délégué, Conseil régional de Montréal FTQ (*vice-président*)

Membres non-votants

Anna Castanha, directrice, Regroupement Centre-Nord, Emploi-Québec
Emmanuel Dubourg, député, Assemblée nationale du Québec
Gerry Sklavounos, député, Assemblée nationale du Québec
Denis Sirois, directeur général, CDÉC Centre-Nord

Observatrice

Annie Roy, conseillère, Développement économique Canada

4. COMPOSITION DE L'ÉQUIPE AU 1 AVRIL 2008

Direction générale

- ✓ Andréia De Oliveira, secrétaire-réceptionniste
- ✓ Denyse Piché, adjointe administrative
- ✓ Denis Sirois, directeur général
- ✓ Katya Vanbeselaere, agente de liaison

Équipe de développement économique communautaire

- ✓ Sonia Arseneault, agente de développement de la main-d'oeuvre
- ✓ Jérôme Gagné, agent de développement en entrepreneuriat collectif
- ✓ Madeleine Houle, agente de développement de la main-d'oeuvre
- ✓ Denis Missud, agent de développement en entrepreneuriat collectif
- ✓ Jonathan Palardy, agent de développement économique
- ✓ Nathalie Prémont, agente de développement économique
- ✓ Estelle Robitaille, conseillère en gestion
- ✓ Marie-Claude Simard, conseillère en gestion
- ✓ Nathalie Villemure, conseillère en gestion